

RMUTSV



SK074048



65975

### รายงานการวิจัย

การประยุกต์ผลิตภัณฑ์พื้นเมืองจังหวัดสงขลาและผ้าทอเกาะยอเพื่องานตกแต่ง  
ภายในโรงแรม

The Application of Songkhla Province's Folk Decorative Arts and Local  
Textiles for Hotel Soft Adornments

สุธรรม มัควัลย์ Sutham Makaval

915.9395

ร. 447

2557

ผ้าทอเกาะยอ  
อุบลมุกข์ชาธารมาห์ -- ๙๖๙๙  
ผ้าทอ  
นรทอผ้า

คณะศิลปศาสตร์

มหาวิทยาลัยเทคโนโลยีราชมงคลศรีวิชัย

ได้รับการสนับสนุนทุนวิจัยจากมหาวิทยาลัยเทคโนโลยีราชมงคลศรีวิชัย

งบประมาณรายจ่ายเงินรายได้ประจำปีงบประมาณ พ.ศ. 2557

## การประยุกต์ผลิตภัณฑ์พื้นเมืองจังหวัดสงขลาและผ้าทอเกาะยอเพื่องานตกแต่ง

### ภายในโรงแรม

#### สุพรรณ มัควัลย์

#### บทคัดย่อ

รูปแบบของใช้เพื่อการตกแต่งภายในโรงแรมซึ่งได้จากการออกแบบประยุกต์ผลิตภัณฑ์พื้นเมืองและผ้าทอของจังหวัดสงขลาควรเป็นอย่างไร รวมถึงคุณภาพของผลิตภัณฑ์ตัวอย่างที่ได้จากการออกแบบครั้งนี้มีความเหมาะสมกับการใช้งานภายในโรงแรมหรือไม่ คือสองประเด็นสำคัญของการศึกษาและออกแบบ โดยมีเป้าหมายสูงสุดคือมหาวิทยาลัยเทคโนโลยีราชมงคลศรีวิชัย ได้ทำหน้าที่ส่งเสริมการท่องเที่ยวเชิงวัฒนธรรมท้องถิ่นผ่านผลงานออกแบบประยุกต์ผลิตภัณฑ์พื้นเมืองซึ่งจะถูกนำไปใช้ตกแต่งภายในโรงแรม งานวิจัยชิ้นนี้ได้นำเสนอแนวความคิดการออกแบบอย่างมีอัตลักษณ์ กระบวนการออกแบบประยุกต์ และใช้วิธีวิจัยเชิงคุณภาพเพื่อการทวนสอบความสมบูรณ์ของตัวอย่างผลงาน โดยการสัมภาษณ์เชิงลึกคณะบดีคณะศิลปศาสตร์ประเด็นพันธกิจของคณะศิลปศาสตร์และความเหมาะสมของการส่งเสริมวัฒนธรรมท้องถิ่นในรูปแบบใหม่ สัมภาษณ์เชิงลึกคณะบดีคณะสถาปัตยกรรมศาสตร์ประเด็นความสวยงามเหมาะสมกับงานตกแต่งภายในโรงแรม สัมภาษณ์เชิงลึกผู้ช่วยผู้จัดการทั่วไปโรงแรมราชมั่งคลา พาวิลเลียน บีช รีสอร์ท ซึ่งใช้เป็นสถานที่ทดลองปฏิบัติการประเด็นความสวยงามและความถูกต้องต่อประโยชน์ใช้สอยของโรงแรม สัมภาษณ์เชิงลึกพนักงานแม่บ้านประจำห้องพักแขกโรงแรมราชมั่งคลา พาวิลเลียน บีช รีสอร์ท ประเด็นความยากง่ายในการนำไปใช้และเก็บผลงานการออกแบบประยุกต์ สัมภาษณ์เชิงลึกพนักงานประจำห้องซักรีดโรงแรมราชมั่งคลา พาวิลเลียน บีช รีสอร์ท ประเด็นความยากง่ายในการซักรีดและความทนทานต่อการซักด้วยเครื่องซักผ้า

คำสำคัญ: ผ้าทอเกาะยอ ของใช้เพื่อการตกแต่งภายในโรงแรม

# The Application of Songkhla province's folk decorative arts and local textiles For Hotel Soft Adornments

Sutham Makaval

## Abstract

How does a set of hotel soft adornments which made from Songkhla province's folk decorative arts and local textile look like and how about its quality are two questions that this study try to find out. This research presents the concept design, process design of application Songkhla province's folk decorative arts and local textiles for hotel soft adornments. It uses a qualitative method to find suitable out-put products. In-depth interviewed with Assistant General Manager of Rajamangala Pavilion Beach Resort to find the suitable set of hotel soft adornments. In-depth interviewed with laundry attendant of Rajamangala Pavilion Beach Resort to find the weaknesses of Songkhla's local textile after wash –dry and ironing. In-depth interviewed with room attendant of Rajamangala Pavilion Beach Resort to find how difficult to use a set of products design as a hotel soft adornments. In-depth interviewed with Dean of Liberal Arts to find how suitable of the products design match with university missions and tasks. In-depth interviewed with Dean of Architecture to find how suitable of the products design for hotel decoration.

**Keywords:** Koh Yor weaving cloth Hotel soft adornments

---

<sup>1</sup>Faculty of Liberal Arts. Rajamangala University of Technology Srivijaya, Muang, Songkhla

## กิตติกรรมประกาศ

โครงการวิจัยครั้งนี้เกิดขึ้นและสำเร็จลุล่วงได้ด้วยดีจากการให้โอกาสของคณบดีคณะศิลปศาสตร์ (อาจารย์ถนอมศรี เจนวิถีสุข) และการมองอย่างเข้าใจต่อเงาถึงประโยชน์ที่จะเกิดขึ้นจากงานวิจัยชิ้นนี้ทั้งต่อการจัดการเรียนการสอนและต่อชุมชนผู้ผลิตผ้าทอเกาะขอมและการมีส่วนร่วมของมหาวิทยาลัยเทคโนโลยีราชมงคลศรีวิชัยในการส่งเสริมการท่องเที่ยวเชิงวัฒนธรรมให้กับจังหวัดสงขลา ขอขอบพระคุณคณบดีคณะสถาปัตยกรรมศาสตร์ (อาจารย์ปิยาภรณ์ ชูรกิจจักษ์) ที่ให้เกียรติให้ความคิดเห็นต่อผลงานการออกแบบชิ้นงานตัวอย่างในเรื่องแนวคิดการออกแบบและความสวยงามเหมาะสมกับการตกแต่งภายในโรงแรม ขอขอบพระคุณ รศ.ทรรศนีย์ ศิริศรี ที่ให้เกียรติรับเป็นที่ปรึกษางานวิจัย ขอขอบพระคุณทางโรงแรมราชมั่งคณาพาวิลเลียน บีช รีสอร์ทที่อนุเคราะห์บุคลากรให้คำสัมภาษณ์และเอื้อเฟื้อสถานที่ในการทดลองเพื่อหาผลการวิจัย ขอขอบพระคุณ นางสมหมาย พงศ์พุกฤษ์ นางรัชนิ จันทรแก้ว และนางสาวลำฉวน กิมเผ่า กลุ่มแม่บ้านเกษตรกรทอผ้าเกาะขอม ผู้ผลิตผ้าทอเกาะขอมที่ใช้ในการวิจัยและตัดเย็บ-ปัก ผลงานการออกแบบประยุกต์ให้กลายเป็นชิ้นงานตัวอย่างที่สวยงามประณีต ดังความตั้งใจของผู้วิจัย

สุธรรม มัควัลย์  
ผู้วิจัย



## สารบัญ

	หน้า
กิตติกรรมประกาศ	ก
บทคัดย่อภาษาไทย	ข
บทคัดย่อภาษาอังกฤษ	ค
สารบัญ	ง
สารบัญตาราง	จ
สารบัญภาพ	ฉ
บทที่	
1 บทนำ	1
2 เอกสารที่เกี่ยวข้องกับงานวิจัย	6
3 วิธีการดำเนินงานวิจัย	19
4 ผลการวิเคราะห์ข้อมูลและการออกแบบ	23
5 สรุป อภิปรายผล และข้อเสนอแนะ	46
บรรณานุกรม	50



## สารบัญภาพ

ภาพที่	หน้า
1 รูปแบบสถาปัตยกรรมของอาคารพิพิธภัณฑ์สถานแห่งชาติจังหวัดสงขลา	1
2 รูปแบบสถาปัตยกรรมอาคารโรงสีข้าวในอดีต	2
3 รูปแบบสถาปัตยกรรมอาคารบ้านพักอาศัยที่โดดเด่นบริเวณเมืองเก่าจังหวัดสงขลา	2
4 การแต่งกายแบบย่ำเหย้า ของกลุ่มสตรีชาวสงขลาที่เคยถูกเลื่อนไปบัดนี้ได้รับการส่งเสริมให้กลับมานิยมอีกครั้ง	3
5 ลวดลายผ้าทอเกาะยอ	7
6 ผลิตภัณฑ์พื้นเมืองจังหวัดสงขลาที่สามารถนำไปประยุกต์ใช้ในงานตกแต่งโรงแรม	8
7 ภายในห้องนอน ปลอกหมอนอิงทำจากผ้าทอพื้นเมืองภาคเหนือ	9
8 ภายในโถงรับแขกของโรงแรม นำการประยุกต์ผ้าทอพื้นเมืองเป็นปลอกหมอนอิงและผ้าปูเครื่องเรือน	9
9 ภายในห้องพักแขก เห็นการนำผ้าทอชาวเขมาออกแบบประยุกต์เป็นหมอนประดับ ผนังหัวเตียงเป็นการนำลวดลายจากงานสถาปัตยกรรมมาเป็นเครื่องตกแต่ง	10
10 ผ้าทอและหัตถกรรมพื้นเมืองภาคเหนือ ได้ถูกประยุกต์และออกแบบใหม่เพื่อใช้ในการตกแต่งภายใน	10
11 ผ้าไหม ผ้าทอพื้นเมืองและงานแกะสลักไม้ ได้ถูกนำมาใช้ตกแต่งภายในในรูปแบบที่แตกต่างจากโรงแรมอื่น	11
12 การออกแบบประยุกต์ทรงนกปรอดหัวโขนและทรงนกเขาขาที่พบเห็นอยู่ทั่วไปในภาคใต้ มาเป็นโคมไฟประดับเพดานแทนโคมไฟระย้าที่เห็นทั่วไป เป็นแนวความคิดที่ดีในการประยุกต์ผลิตภัณฑ์พื้นเมืองเพื่อการตกแต่งภายในโรงแรม	12

## สารบัญภาพ (ต่อ)

ภาพที่	หน้า
13 การนำกรนกลมาประยุกต์เป็น โคมไฟเพดานของ โรงแรมพิมาลัย รีสอร์ท แอนด์ สปา	13
14 การออกแบบชุดเครื่องนอนระดับสากลดังภาพมักพบในโรงแรม ระดับ 5 ดาว จากภาพผ้าที่ใช้ไม่ได้สื่อที่มาของวัตถุดิบว่ามาจาก ประเทศใด	15
15 งานออกแบบอุปกรณ์ตกแต่งประเภทหมอน ของVERSACE	16
16 ตัวอย่างงานออกแบบอุปกรณ์ตกแต่งประเภทหมอนของ Giorgio Armani	17
17 ตัวอย่างอุปกรณ์ตกแต่งประเภทหมอนของ Louise Vuitton	17
18 สินค้าจากวัตถุดิบในประเทศไทยผ่านกระบวนการออกแบบที่ดี สามารถแข่งขันได้ในระดับสากล	18
19 วงจรการวิจัยเชิงปฏิบัติการออกแบบ	19
20 แนวคิดการผสมและตัดต่อระหว่างผ้าทอเกาะยอ-ผ้าลูกไม้สวิส - ผ้าทอพิมพ์ลายจากเครื่องจักร	25
21 แนวคิดที่ 1 การออกแบบผ้าปูโต๊ะกาแฟ และการจัดวางของใช้บนโต๊ะ	26
22 ลวดลายผ้า “ขอประกาย” ประดับผ้าลูกไม้	26
23 แนวคิดการวางตำแหน่งผ้าลูกไม้สวิสบนผ้าทอเกาะยอ พัฒนาจาก เสื้อสุภาพสตรีเปอรานากัน	27
24 แนวคิดที่ 1 การออกแบบหมอนอิงประดับด้วยผ้าลูกไม้	27
25 แนวคิดที่ 2 การออกแบบโต๊ะกาแฟ โดยเทคนิคการกั้นผ้าสีขาว พัฒนาจากกรณีศึกษาการออกแบบชุดเครื่องนอนระดับสากลที่ใช้ ในโรงแรมระดับ 5 ดาว (13)	28

## สารบัญภาพ (ต่อ)

ภาพที่	หน้า
26 เปรียบเทียบระหว่างไม้ใส่ผ้าก๊วนขอบกับใส่ผ้าก๊วนขอบ ผลการตัดสินใจร่วมเลือกแบบที่มีผ้าก๊วนขอบไปตัดเย็บเป็นชิ้นงานตัวอย่าง “ผ้าปูโต๊ะกาแฟ”	28
27 ภายในห้องปฏิบัติการวิจัย เป็นการทดลองนำแบบร่างชุดตกแต่งโต๊ะอาหาร 2 ที่นั่งและโต๊ะกาแฟ มาจัดวางสำหรับห้องพักแบบ Junior suite	29
28 มุมมองด้านซ้ายของการตกแต่งโต๊ะอาหารสำหรับห้อง Junior suite	29
29 มุมมองด้านขวาการตกแต่งโต๊ะอาหารสำหรับห้อง Junior suite	30
30 รายละเอียดของผ้าคาดโต๊ะรับประทานอาหาร บริเวณกลางผ้าและชายผ้าด้านซ้ายเป็นผ้าลูกไม้สวีตบนผ้าทอเกาะยอ	30
31 รายละเอียดของผ้าคาดโต๊ะรับประทานอาหาร บริเวณกลางผ้าและชายผ้าด้านขวาเป็นผ้าลูกไม้สวีตบนผ้าทอเกาะยอ	31
32 ภาพรวมชุดตกแต่งโต๊ะรับประทานอาหาร 2 ที่นั่งภายในห้องพักแยกแบบ Junior Suite	31
33 ผลงานการออกแบบประยุกต์หมวกโคมไฟ หมอนอิง และผ้าคาดเตียงทำจากผ้าทอเกาะยอ	32
34 รายละเอียดของหมวกโคมไฟและหมอนอิงภายในห้องพักแบบ Standard Twin Bedroom	33
35 รายละเอียดของหมอนอิงและผ้าคาดเตียงภายในห้องพักแบบ Standard Twin Bedroom	33
36 รายละเอียดการออกแบบหมอนอิง	34
37 ชุดตกแต่งห้องพักแบบ Standard Twin Bedroom	34
38 การจัดตกแต่งด้วยผลิตภัณฑ์พื้นเมืองภายในห้องพักแบบ Standard Twin Bedroom	35



## สารบัญภาพ (ต่อ)

ภาพที่	หน้า
39 ชุดตกแต่งโต๊ะทานอาหาร 2 ที่นั่งภายในห้องพักแบบ Junior suite	35
40 รายละเอียดการจัดตกแต่งบนโต๊ะทานอาหาร	36
41 การจัดตกแต่งห้องพักก่อนการทดลอง	40
42 การจัดตกแต่งห้องพักด้วยชิ้นงานตัวอย่างการออกแบบประยุกต์ ผ้าทอเกาะขอบประกอบด้วยหมอนอิงขนาดเล็กและใหญ่ ผ้าคาดเตียง และหมวกโคมไฟ	40
43 การจัดตกแต่งส่วนที่นั้งภายในห้องพักก่อนการทดลอง	41
44 ผู้ช่วยผู้จัดการทั่วไปโรงแรมราชมั่งคลาพาวิเลี่ยน บีช รีสอร์ท ชมการทดลองการจัดตกแต่งส่วนที่นั้งด้วยชิ้นงานตัวอย่างการ ออกแบบประยุกต์ผ้าทอเกาะขอบประกอบด้วยหมอนอิง โต๊ะกาแฟ พร้อมผ้าปูโต๊ะ	41
45 การจัดวางดอกไม้สดบุ-ยาสระหมก่อนการทดลอง	42
46 การตกแต่งด้วยเครื่องจักสาน"ก้านจาก" และผ้ารองแก้วน้ำทำจาก ผ้าทอเกาะขอบ	42
47 หัวหน้าพนักงานแม่บ้านกำลังทดลองใช้อุปกรณ์ตกแต่งจัดตกแต่งเตียง	43
48 หัวหน้าพนักงานแม่บ้านกำลังทดลองใช้อุปกรณ์ตกแต่งส่วนที่นั้งภายใน ห้องพัก	44
49 คุณปราณี สุวรรณโน ผู้ช่วยแม่บ้านโรงแรมราชมั่งคลาพาวิเลี่ยน บีช รีสอร์ท ร่วมชมการทดลองใช้อุปกรณ์ตกแต่งภายใน	44
50 แบบจำลองราชมั่งคลาศรีวิชัยในการมีส่วนร่วมเรื่องการท่องเที่ยว เชิงวัฒนธรรมท้องถิ่น	49

## สารบัญตาราง

ตารางที่	หน้า
1 ผลการสัมภาษณ์เชิงลึกคณบดีคณะศิลปศาสตร์	37
2 ผลการสัมภาษณ์เชิงลึกคณบดีคณะสถาปัตยกรรมศาสตร์	38
3 ผลการสัมภาษณ์เชิงลึกผู้ช่วยจัดการทั่วไปโรงแรมราชมั่งคลาพาวิเลี่ยน บีช รีสอร์ท	39
4 ผลการสัมภาษณ์เชิงลึกหัวหน้าพนักงานแม่บ้าน โรงแรมราชมั่งคลาพาวิเลี่ยน บีช รีสอร์ท	43
5 ผลการสัมภาษณ์พนักงานซักรีด โรงแรมราชมั่งคลาพาวิเลี่ยน บีช รีสอร์ท	45



# บทที่ 1

## บทนำ

### ความเป็นมาของปัญหา

งานวิจัยชิ้นนี้เป็นการทำงานต่อเนื่องมาจากการวิจัยเรื่อง “Challenges and Issues in Incorporating Local Cultural Tourism Approach into University Mission and Task: A Case Study of Rajamangala University of Technology Srivijaya” ซึ่งมีที่มาของปัญหาคือ มหาวิทยาลัยเทคโนโลยีราชมงคลศรีวิชัยจะมีส่วนร่วมกับการท่องเที่ยวเชิงวัฒนธรรมท้องถิ่นที่มหาวิทยาลัยมีวิทยาเขตตั้งอยู่ในแนวคิดใหม่ได้อย่างไรอีกบ้างนอกเหนือไปจากกิจกรรมย่อยประจำปีที่มีอยู่โดยไม่จำเป็นต้องสร้างอาคารศูนย์วัฒนธรรมท้องถิ่น ผลของการวิจัยได้นำเสนอการจัดตั้งศูนย์ออกแบบประยุกต์สิ่งทอและผลิตภัณฑ์พื้นเมืองเพื่อการตกแต่งภายใน และนำเสนอแนวทางการปฏิบัติงานของศูนย์ฯ ซึ่งสามารถส่งเสริมการท่องเที่ยวเชิงวัฒนธรรมท้องถิ่น โดยเชื่อมโยงท้องถิ่นผู้เป็นเจ้าของวัฒนธรรมสู่นักท่องเที่ยวผ่านผลงานการออกแบบประยุกต์ซึ่งนักท่องเที่ยวจะได้สัมผัสความงดงามนั้นในรูปแบบสิ่งของตกแต่งภายในห้องพักของพวกเขาตนเองและจะเกิดแรงผลักดันไปสู่การเดินทางเยี่ยมชมแหล่งที่มาของวัฒนธรรม

จังหวัดสงขลาเป็นที่ตั้งของสำนักงานอธิการบดีและคณะศิลปศาสตร์ มหาวิทยาลัยเทคโนโลยีราชมงคลศรีวิชัย เป็นจังหวัดที่มีอัตลักษณ์ทางศิลปะและสถาปัตยกรรมโดดเด่นชัดเจน



ภาพที่ 1 รูปแบบสถาปัตยกรรมของอาคารพิพิธภัณฑ์สถานแห่งชาติจังหวัดสงขลา



ภาพที่ 2 รูปแบบสถาปัตยกรรมอาคารโรงสีข้าวในอดีต



ภาพที่ 3 รูปแบบสถาปัตยกรรมอาคารบ้านพักอาศัยที่โดดเด่นบริเวณเมืองเก่าจังหวัดสงขลา

ตัวอย่างเช่นอาคารพิพิธภัณฑสถานแห่งชาติจังหวัดสงขลา จากภาพซึ่งแสดงรูปแบบทางสถาปัตยกรรมเก่าแก่ของเมืองสงขลาเห็นได้อย่างชัดเจนว่าอาคารหลังนี้ได้สะท้อนลักษณะผสมผสานของสถาปัตยกรรมจีนและยุโรปเข้าด้วยกัน นอกจากนี้ยังปรากฏตึกแถวแบบจีนดั้งเดิม อาคารพาณิชย์แบบจีนผสมแบบตะวันตกหรือเรียกว่า Chino European รวมทั้งบ้านแบบไทยและมุสลิม ผสมผสานกันอยู่ในบริเวณเดียวกัน (คณะทำงานแผนพัฒนาและอนุรักษ์เมืองเก่าสงขลา 2554) ซึ่งสามารถนำมาเป็นแนวความคิดในการออกแบบประยุกต์ในงานวิจัยชิ้นนี้ได้ อย่างไรก็ดี อิทธิพลจากวัฒนธรรมการแต่งกายของผู้คนในอดีตซึ่งเรียกว่าชุดย่าหยา ของคนเปอร์นากัน (จากสิงคโปร์-มะละกา-ปีนังจนถึงภูเก็ต) ซึ่งเคยได้รับความนิยมในจังหวัดสงขลาในอดีต กำลังถูก

ส่งเสริมให้กลับมานิยมอีกครั้งโดยเทศบาลนครสงขลา เป็นรูปแบบผสมผสานระหว่างวัฒนธรรมจีน-มุสลิม-ไทย ก็สามารถนำมาเป็นแนวคิดในการออกแบบประยุกต์ได้เช่นกัน



ภาพที่ 4 การแต่งกายแบบย่ำหย่า ของกลุ่มสตรีชาวสงขลาที่เคยถูกเลื่อนไป บัดนี้ได้รับการส่งเสริมให้กลับมานิยมอีกครั้ง

#### วัตถุประสงค์ของการวิจัย

1. เพื่อออกแบบประยุกต์ผลิตภัณฑ์พื้นเมืองจังหวัดสงขลาและผ้าทอเกาะยอเพื่อใช้ในการตกแต่งพื้นที่ภายในโรงแรม โดยมีจุดมุ่งหมายสูงสุดเพื่อให้ผลิตภัณฑ์พื้นเมืองเหล่านั้นเป็นสื่อกลางในการนำนักท่องเที่ยวเดินทางไปเยี่ยมชมถึงแหล่งที่มาของวัตถุดิบ อันเป็นการส่งเสริมการท่องเที่ยวเชิงวัฒนธรรม โดยมีมหาวิทยาลัยเทคโนโลยีราชมงคลศรีวิชัยเป็นผู้สร้างการมีส่วนร่วมในรูปแบบใหม่

2. เพื่อสร้างรูปแบบใหม่ด้านการประยุกต์ผ้าทอเกาะยอและผลิตภัณฑ์พื้นเมืองเพื่อการตกแต่งภายในโรงแรม

### ประโยชน์ของการวิจัย

เพื่อค้นหาค้นคว้าความรู้จากการวิจัย เป็นแนวทางการประยุกต์ผลิตภัณฑ์พื้นเมืองจังหวัดสงขลาและผ้าทอเกาะยอเพื่องานตกแต่งภายในโรงแรม แล้วนำองค์ความรู้นั้นไปเผยแพร่แก่ชุมชนผู้ผลิตโดยตรงและหรือการตั้งชื่อวัตถุดิบจากชุมชนมาออกแบบประยุกต์และผลิตเพื่อจำหน่ายแก่โรงแรมที่ต้องการสินค้าเพื่อการตกแต่ง อีกทั้งนำองค์ความรู้ที่เกิดจากการวิจัยบูรณาการกับการสอนรายวิชาการออกแบบเพื่องานโรงแรม 1 ของนักศึกษาชั้นปีที่ 2 หลักสูตรสาขาวิชาการโรงแรมได้อีกด้วย

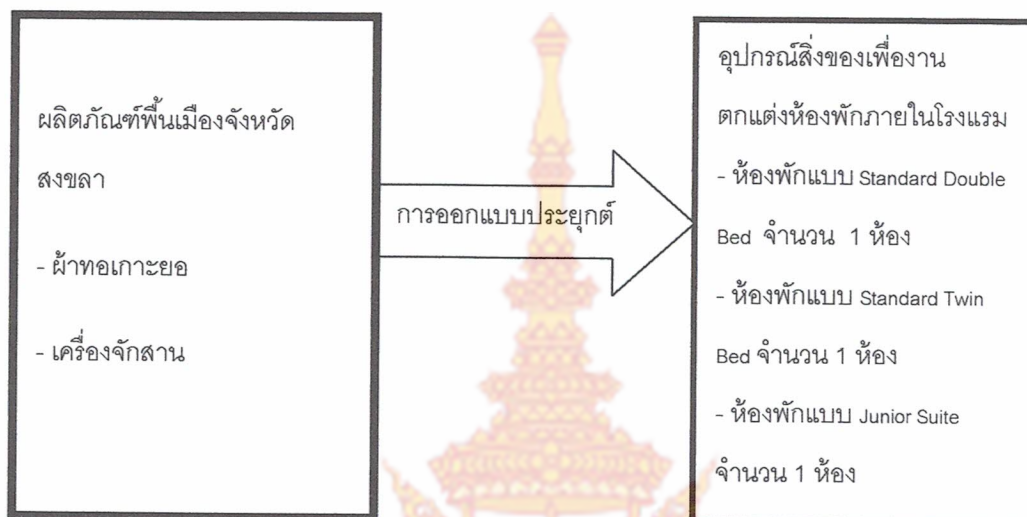
### ขอบเขตการวิจัย

- ห้องพักแบบ Standard Double Bed จำนวน 1 ห้อง
- ห้องพักแบบ Standard Twin Bed จำนวน 1 ห้อง
- ห้องพักแบบ Junior Suite จำนวน 1 ห้อง

โดยใช้ห้องพักทั้ง 3 รูปแบบของโรงแรมราชมังคลาพาวิลเลียน บีช รีสอร์ท จังหวัดสงขลา เป็นกรณีศึกษา

**นิยามศัพท์เฉพาะ** อุปกรณ์และสิ่งของเพื่องานตกแต่งภายในห้องพักแขกของโรงแรม (Hotel bed room soft adormment) ได้แก่ ผ้าคาดเตียง ปลอกผ้าคลุม ผ้าคาดโต๊ะ หมอนอิง ถาดวาง ชา-กาแฟและชุดผ้ารองจาน-ผ้าเช็ดปาก-ผ้าปูโต๊ะ-โคมไฟหัวเตียง ภายในห้องน้ำ ได้แก่ ถาดใส่สบู่-แชมพู-แก้วน้ำ

## กรอบแนวคิดในการวิจัย



## บทที่ 2

### เอกสารและงานวิจัยที่เกี่ยวข้อง

ผลิตภัณฑ์พื้นเมือง ผ้าทอเกาะยอและสถาปัตยกรรมโดดเด่นของจังหวัดสงขลา

จังหวัดสงขลามีอัตลักษณ์ทางศิลปะและสถาปัตยกรรมที่เด่นชัดแตกต่างจากจังหวัดอื่นที่อยู่รายรอบ โดยเฉพาะอย่างยิ่งสถาปัตยกรรมแบบผสมระหว่างยุโรปและจีนซึ่งมีหลักฐานปรากฏชัดเจนจากรูปแบบอาคารบ้านเรือนบนถนนนางงาม ถนนนครนอก ถนนนครใน รวมถึงอาคารพิพิธภัณฑ์สถานแห่งชาติจังหวัดสงขลา นอกจากนี้ยังมีบ้านเรือนแบบไทยภาคใต้ซึ่งมีลักษณะโดดเด่นแตกต่างจากเรือนไทยภาคเหนือ เรือนไทยภาคตะวันออกเฉียงเหนือและเรือนไทยภาคกลาง เรือนไทยภาคใต้ที่ยังมีอยู่และใช้งานเป็นที่อยู่อาศัยจริงยังพบได้บริเวณเกาะยอ นอกจากสถาปัตยกรรมพื้นถิ่นที่สวยงามเกาะยอยังมีการทอผ้าที่ได้รับการส่งเสริมและอนุรักษ์ให้เป็นภูมิปัญญาท้องถิ่น ลวดลายที่แตกต่างจากผ้าทอนามื่นศรี จังหวัดตรังและฝ้ายกเมืองนครศรีธรรมราช ทำให้ผ้าทอเกาะยอได้รับความนิยมนตลอดมา โดยเฉพาะอย่างยิ่งนำไปตัดเย็บเป็นเสื้อผ้าทั้งของสุภาพสตรีและสุภาพบุรุษ นอกจากนั้นกรมส่งเสริมอุตสาหกรรมได้ส่งเจ้าหน้าที่มาให้ความรู้และฝึกอบรมเพื่อพัฒนารูปแบบและการประยุกต์ใช้ผ้าเกาะยอให้สามารถนำไปใช้ประโยชน์ให้มากขึ้น แต่การนำไปประยุกต์ใช้ภายในโรงแรมยังมีน้อย ส่วนใหญ่นำไปจับจิบโต๊ะงานเลี้ยง นอกจากผ้าทอเกาะยอผลิตภัณฑ์พื้นเมืองจังหวัดสงขลาที่น่าสนใจได้แก่เครื่องจักสาน ไม้ไผ่ซึ่งมีความละเอียดสวยงามไม่แพ้ภูมิภาคอื่น โดยเฉพาะอย่างยิ่งการทำกรงนกเขาชวาและกรงนกปรอดหัวโขน ยังเป็นที่ต้องการของตลาดอย่างต่อเนื่อง กรงนกที่สวยงามสามารถนำไปประยุกต์ใช้ในงานตกแต่งภายในโรงแรมได้เป็นอย่างดี โดยเฉพาะประยุกต์เป็น โคมไฟประดับ นอกจากเครื่องจักสาน ไม้ไผ่ ยังมีเครื่องจักสานที่ทำจากต้นกก ต้นกระจุค ต้นเตย ต้นลิหรง นำมาทำเป็นเสื่อ ผนังบ้าน กระเป๋า ตะกร้าและอื่นๆซึ่งผลิตภัณฑ์หลายชนิดสามารถนำไปใช้ในงาน โรงแรม โดยไม่ต้องประยุกต์ดัดแปลงละเอียดต่อไป

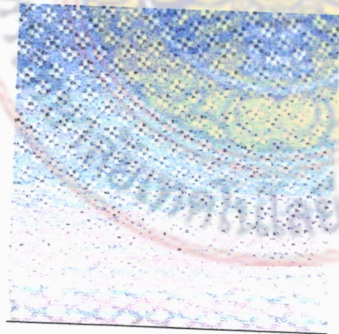


## ผ้าทอเกาะยอ

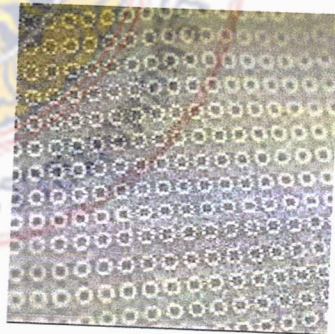
จากข้อมูลของศูนย์ข้อมูลกลางทางวัฒนธรรม กรมพรวนวัฒนธรรม และข้อมูลจังหวัดสงขลา การทอผ้าของชาวเกาะยอเริ่มตั้งแต่สมัยใดนั้นไม่ปรากฏเด่นชัด เชื่อกันว่ามีการทอผ้าสืบทอดกันมาเป็นระยะเวลาานานอาจจะตั้งแต่ปลายสมัยกรุงศรีอยุธยาหรือสมัยกรุงรัตนโกสินทร์ตอนต้น ผ้าทอมีของชาวเกาะยอ จังหวัดสงขลา ถือเป็นงานหัตถกรรมที่ทำให้ตำบลเกาะยอเป็นที่รู้จักของคนทั่วไป และเป็นแหล่งทอผ้าที่มีชื่อเสียงแห่งหนึ่งของทางภาคใต้ ผ้าทอเกาะยอส่วนมากทอมาจากเส้นใยฝ้าย มีเนื้อแน่น ลวดลายไม่ซับซ้อน เป็นลวดลายที่เกิดจากการขีด โดยการทอแบบเหยียบตะกอกแยกเส้นขึ้นขึ้น-ลงทำให้เกิดลายตารางคล้ายกับผ้าขามม้า นิยมใช้ทำผ้าโสร่งและผ้าถุง จุดเด่นของผ้าทอเกาะยอจึงอยู่ที่ลายตารางที่มีขนาดเล็กซ้อนๆกัน ทอด้วยด้ายสองสี เช่น สีขาว-แดง สีขาว-แดงแซมดำ สีขาว-แดงแซมเหลือง จึงมักเรียกผ้านี้ว่า ผ้าลายราชวัตร หากมีตารางใหญ่จะเรียกว่าราชวัตรใหญ่ ลวดลายของผ้าทอเกาะยอที่ยังปรากฏอยู่ในปัจจุบัน ได้แก่ ลายราชวัตรเล็ก ลายราชวัตรใหญ่ ลายลูกแก้ว ลายดอกพิกุลเล็ก ลายดอกพิกุลใหญ่ ลายดอกกก ลายดอกจุก ลายกากบาท ลายข้าวหลามตัด ลายคดกริช ลายดอกแก้ว ลายรสสุคนธ์ ลายดอกพะยอม ลายโกเอี่ยม ลายหมากรุก เป็นต้น



ลายราชวัตร



ลายดอกพิกุลเล็ก



ลายรสสุคนธ์

ภาพที่ 5 ลวดลายผ้าทอเกาะยอ

## เครื่องจักสานจังหวัดสงขลา



ภาพที่ 6 ผลิตภัณฑ์พื้นเมืองจังหวัดสงขลาที่สามารถนำไปประยุกต์ใช้ในงานตกแต่งโรงแรม  
ที่มา: Otop Thailand Products

### กรณีศึกษาโรงแรมTamarind Village จังหวัดเชียงใหม่

โรงแรมแห่งนี้ได้ออกแบบประยุกต์ผ้าทอพื้นเมืองและหัตถกรรมท้องถิ่นภาคเหนือที่มีความสวยงามออกมาในหลายรูปแบบเพื่อใช้ในการตกแต่งภายในทุกพื้นที่ของโรงแรม ตั้งแต่โถงต้อนรับของโรงแรมซึ่งมีขนาดเล็ก เครื่องเรือนรูปแบบเรียบง่ายทำจากไม้สัก ตกแต่งเพิ่มด้วยหมอนอิงและเบาะที่นั่งสีสันสดใสจากผ้าทอมือของชาวเขา ภายในห้องอาหารผ้าทอพื้นเมืองได้ถูกประยุกต์เป็นผ้าคาดโต๊ะ ผ้าเช็ดปาก ภาพแขวนผนัง ปลอกหมอนอิงและเบาะที่นั่ง โคมไฟประดับ ออกแบบประยุกต์ใหม่ให้ดูทันสมัยมากขึ้นแต่ยังคงอัตลักษณ์ศิลปะภาคเหนือ ภายในห้องนอนแขกหมอนอิงที่ใช้ตกแต่งทั้งหมดออกแบบใหม่แต่ยังคงใช้ผ้าทอพื้นเมืองเป็นวัตถุดิบทั้งหมด



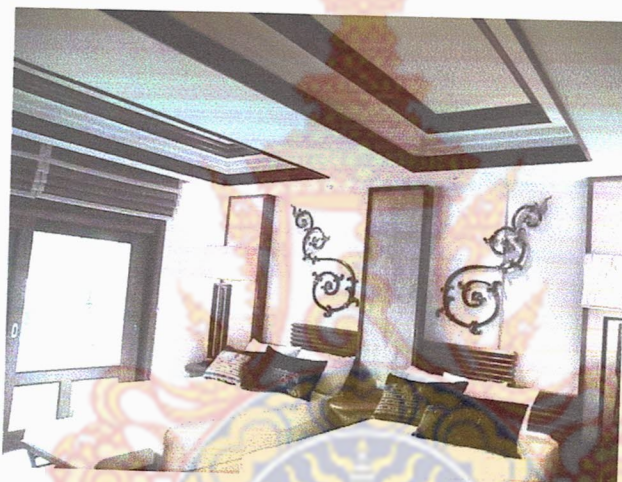
ภาพที่ 7 ภายในห้องนอน ปลอกหมอนอิงทำจากผ้าทอพื้นเมืองภาคเหนือ



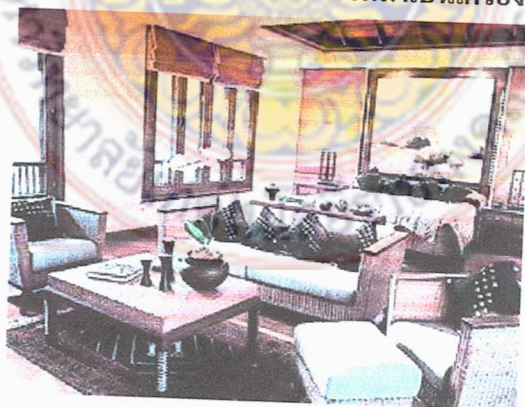
ภาพที่ 8 ภายในโถงรับแขกของโรงแรม นำการประยุกต์ผ้าทอพื้นเมืองเป็นปลอกหมอนอิงและผ้าปูเครื่องเรือน

### กรณีศึกษาโรงแรมบ้านแสนดอยรีสอร์ทสปป. จังหวัดเชียงใหม่

โรงแรมขนาดเล็กแห่งนี้มีรูปแบบภายนอกเป็นสถาปัตยกรรมล้านนาประยุกต์ เป็นอาคารชั้นเดียวเล่นระดับ ภายในอาคารถูกตกแต่งด้วยงานฝีมือของช่างพื้นเมืองหลายสาขา โดยเฉพาะงานไม้และงานเครื่องเงินเพื่อถ่ายทอดวัฒนธรรมล้านนาผ่านเครื่องประดับตกแต่งภายใน โรงแรมผู้แขกผู้มาพัก ผ้าทอพื้นเมืองถูกนำมาออกแบบใหม่เป็นอุปกรณ์ตกแต่งหลากหลายรูปแบบ สวยงามและล้ำค่ามากกว่าโรงแรมอื่นในจังหวัดเชียงใหม่ ทั้งนี้เนื่องจากเจ้าของโรงแรม สถาปนิกและมัณฑนากรล้วนเป็นคนพื้นเมืองภาคเหนือและต้องการเผยแพร่ความงดงามเหล่านี้แก่นักท่องเที่ยวผู้มาเยือน



ภาพที่ 9 ภายในห้องพักแขก เห็นการนำผ้าทอชาวเขามาออกแบบประยุกต์เป็นหมอนประดับผนังหัวเตียงเป็นการนำลวดลายจากงานสถาปัตยกรรมมาเป็นเครื่องตกแต่ง



ภาพที่ 10 ผ้าทอและหัตถกรรมพื้นเมืองภาคเหนือได้ถูกประยุกต์และออกแบบใหม่เพื่อใช้ในการตกแต่งภายใน

### กรณีศึกษาโรงแรมเดอ นาคา จังหวัดเชียงใหม่

แม้ว่าโรงแรมแห่งนี้นับเป็นอีกหนึ่งแห่งที่ใช้งานสถาปัตยกรรมพื้นถิ่นภาคเหนือเป็นจุดขายแก่นักท่องเที่ยวผู้มาเยือนจังหวัดเชียงใหม่ แต่งานออกแบบประยุกต์นั้นทำได้แตกต่างจากโรงแรม tamarind Village และ โรงแรมบ้านแสนดอยริสอร์ทสปา สีสนที่ร้อนแรงของงานออกแบบตกแต่งภายใน มิได้ทำให้ความเป็นล้านนาตกลงกลับเป็นจุดขายแก่นักท่องเที่ยวเฉพาะกลุ่มที่เจ้าของโรงแรมได้กำหนดไว้ ผ้าไหมและไม้สักเป็นวัสดุหลักในการตกแต่งภายในโรงแรมแห่งนี้

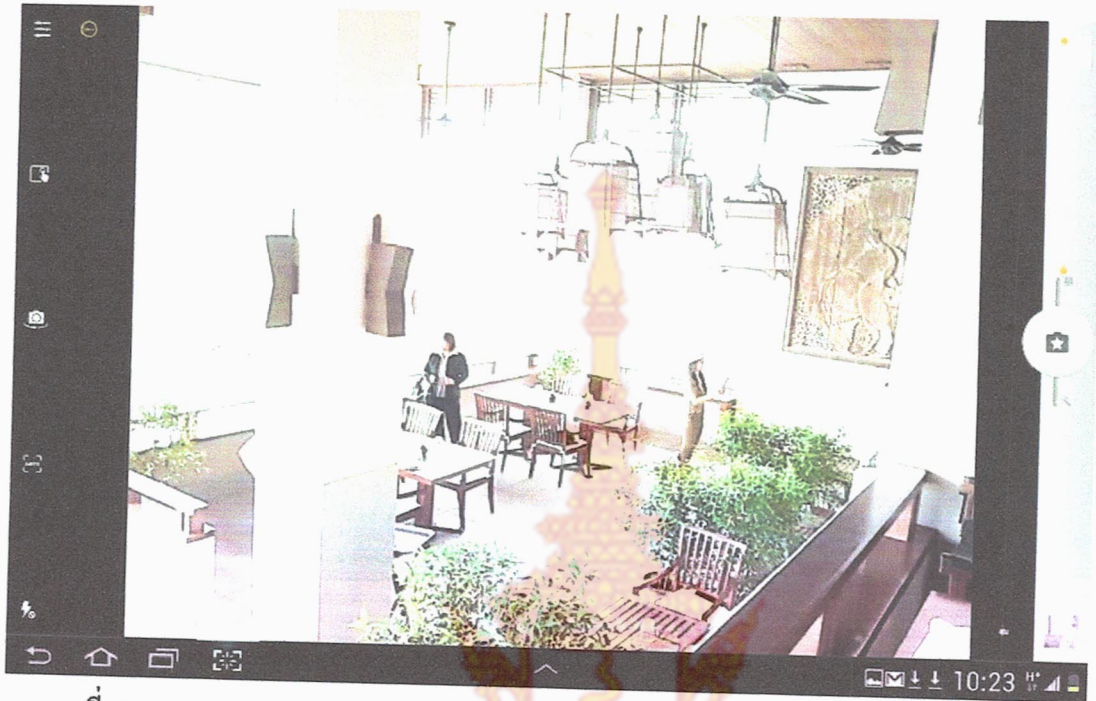


ภาพที่ 11 ผ้าไหม ผ้าทอพื้นเมืองและงานแกะสลักไม้ได้ถูกนำมาใช้ตกแต่งภายในในรูปแบบที่แตกต่างจากโรงแรมอื่น

## กรณีศึกษาโรงแรมพิมาลัยรีสอร์ทแอนด์สปา



ภาพที่ 12 การออกแบบประยุกต์ทรงนกรอดหัวโขนและทรงนกเขาวาที่พบเห็นอยู่ทั่วไปในภาคใต้ มาเป็นคอมไฟประดับเพดานแทนคอมไฟระย้าที่เห็นทั่วไป เป็นแนวความคิดที่ดีในการประยุกต์ผลิตภัณฑ์พื้นเมืองเพื่อการตกแต่งภายในโรงแรม



ภาพที่ 13 การนำกรงนกมาประยุกต์เป็นโคมไฟเพดานของโรงแรมพิมาลัย รีสอร์ทแอนด์ สปา

#### แนวคิดการปรับปรุง

จากข้อมูลสภาพทั่วไปของห้องพักทั้งสามแบบของ โรงแรมราชมิ่งคลาพาวิลเลียน บีช รีสอร์ทเปรียบเทียบกับข้อมูลของสามกรณีศึกษาโรงแรมในจังหวัดเชียงใหม่ซึ่งสร้างอัตลักษณ์ให้แก่ตัวเองโดยการใช้ผลิตภัณฑ์และผ้าทอพื้นเมืองในการตกแต่งภายในห้องพักของโรงแรมสามารถสรุปสิ่งของและอุปกรณ์เพื่อการตกแต่งห้องพักแบบต่างๆโดยใช้ผลิตภัณฑ์พื้นเมืองจังหวัดสงขลา และผ้าทอเกาะขอมประกอบด้วย

#### ภายในห้องนอน

1. ผ้าคาดเตียง
2. ผ้าคาดโต๊ะ
3. หมอนอิง
4. ถาดวาง ชา-กาแฟและชุดผ้ารองจาน-ผ้าเช็ดปาก-ผ้าปูโต๊ะ
5. โคมไฟหัวเตียง

ภายในห้องห้องน้ำ

## 1. ถาดใส่สบู่-แชมพู-แก้วน้ำ

### แนวคิดการออกแบบประยุกต์

ก่อนทำการออกแบบประยุกต์ผู้วิจัยต้องสร้างแนวคิดการออกแบบซึ่งได้มาจากการวิเคราะห์ข้อมูลเกี่ยวกับสถาปัตยกรรมและการแต่งกายของชุมชนในอดีตของจังหวัดสงขลา ผลิตภัณฑ์พื้นเมืองที่ถูกผลิตในปัจจุบันรวมเข้าด้วยกันกับแนวคิดของรูปแบบสากลและการวิเคราะห์กรณีศึกษาที่เกี่ยวข้อง

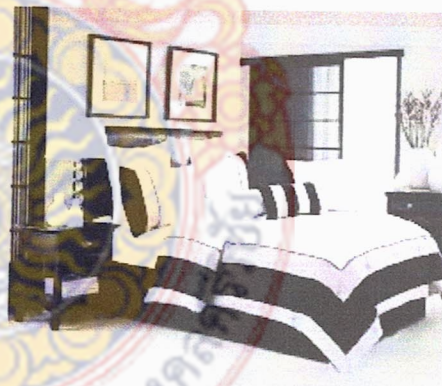
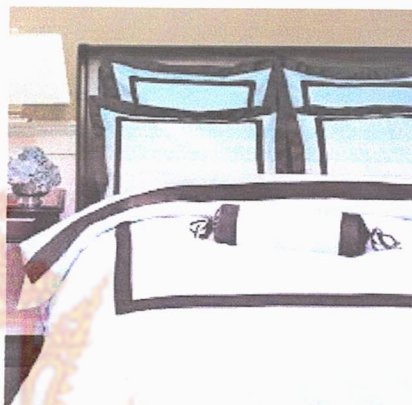
จากการเดินทางไปเยี่ยมชมและซื้อสินค้าตัวอย่าง ณ กลุ่มแม่บ้านเกษตรกรทอผ้า เลขที่ 5 หมู่ 3 ตำบลเกาะข่อย อำเภอเมือง จังหวัดสงขลา พบว่าผ้าทอเกาะข่อยของกลุ่มแม่บ้านนี้มีความสวยงาม มีลวดลายและสีสัน ให้เลือกมากพอควรเหมาะกับงานที่ต้องมองในระยะใกล้สายตาเพื่อชาวซึ่งกับลวดลายการทอ แต่หากจะนำไปใช้ตกแต่งภายในห้องพักแขกของโรงแรมเช่นนำไปประยุกต์เป็นผ้าม่าน หรือผ้าบุผนัง ลวดลายที่ละเอียดสวยงามของผ้าทอเกาะข่อยไม่สามารถมองเห็นได้ มองดูเป็นผ้าสีพื้นและดูไม่น่าสนใจ ดังนั้นการนำผ้าทอเกาะข่อยไปประยุกต์ใช้เพื่อการตกแต่งภายในโรงแรมจึงจำเป็นต้องคำนึงถึงจุดอ่อนของผ้าทอเกาะข่อยและหลักการออกแบบ การประยุกต์ใช้เพื่อการตกแต่งภายในโรงแรมให้ได้ความงามสูงสุดจำเป็นต้องทำโดยนักออกแบบผู้มีประสบการณ์และมองเห็นอัตลักษณ์ของผ้าทออย่างเข้าใจ และข้อจำกัดอีกประการที่พบคือเรื่องปริมาณของผ้าที่ต้องการใช้ เนื่องจากผู้ทอผ้านิยมทอเพื่อนำไปตัดเป็นเสื้อผ้าดังนั้นความยาวของผ้าทอต่อชิ้นจึงยาวชิ้นละ 2 หลาและ 4 หลา หากสั่งทอก็มีข้อจำกัด เพราะตัวแทนกลุ่มแม่บ้านได้แจ้งให้ทราบว่าไม่สามารถทอผ้าได้ทั้งปี เนื่องจากปัญหาทางภูมิอากาศและปัจจัยส่วนบุคคลของช่างทอ จึงจำเป็นต้องมีการวางแผนการทำงานให้เหมาะกับการผลิตวัตถุดิบของกลุ่มแม่บ้าน

แนวคิดเบื้องต้นของการออกแบบประยุกต์ผลิตภัณฑ์พื้นเมืองและผ้าทอเกาะข่อยเพื่อการตกแต่งภายในโรงแรมในการวิจัยครั้งนี้ ผู้วิจัยเลือกใช้เทคนิคการผสมผสานระหว่างผ้าทอเกาะข่อยกับผ้าบุเครื่องเรือนหรือผ้าสำหรับทำม่านที่ใช้ในวงการออกแบบตกแต่งภายในโดยเลือกลวดลายแบบยุโรปและลวดลายจีนตามลักษณะสถาปัตยกรรมที่โดดเด่นของจังหวัดสงขลา(ภาพที่ 3) ผสมผสานกับผ้าลูกไม้ ซึ่งปรากฏในการแต่งกายของสตรีที่ได้รับอิทธิพลจากคนเปอร์านากันเพื่อให้



เกิดความงามสูงสุด มีมาตรฐานตามงานตกแต่งภายในโรงแรมและให้ผ้าทอเกาะยอเป็นตัวแทน  
ท้องถิ่นสร้างความประทับใจแก่นักท่องเที่ยวภายในห้องพักและนำไปสู่การตามหาแหล่งที่มาของ  
ความประณีตนั้น

การศึกษารูปแบบสากล ของงานออกแบบอุปกรณ์เครื่องนอน



ภาพที่ 14 การออกแบบชุดเครื่องนอนระดับสากลดังภาพมักพบในโรงแรมระดับ 5 ดาว จากภาพผ้า  
ที่ใช้ไม่ได้สื่อที่มาของวัตถุดิบว่ามาจากประเทศใด

ที่มา: Google photo

การศึกษารูปแบบแนวความคิดการออกแบบและสร้างอัตลักษณ์ในการออกแบบอุปกรณ์เครื่องนอนของตรา  
สินค้าระดับโลก

## VERSAGE



ภาพที่ 15 งานออกแบบอุปกรณ์ตกแต่งประเภทหมอน ของVERSACE

ที่มา: Versace home decoration

## Giorgio Armani



ภาพที่ 16 ตัวอย่างงานออกแบบอุปกรณ์ตกแต่งประเภทหมอนของ Giorgio Armani

ที่มา: Giorgio Armani home decoration

## Louise Vuitton

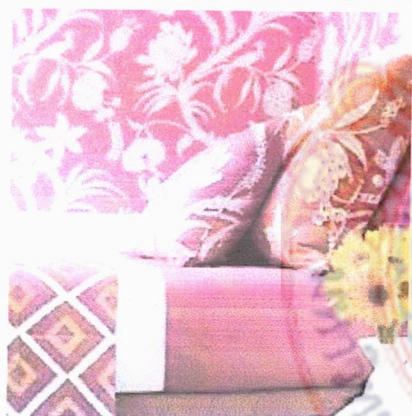
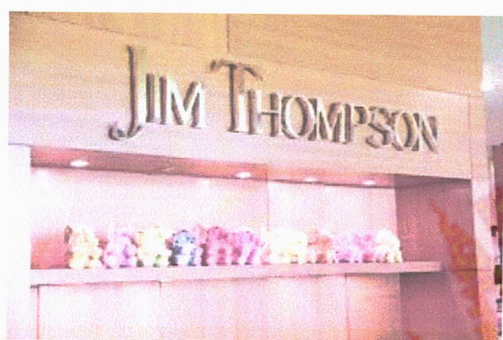


ภาพที่ 17 ตัวอย่างอุปกรณ์ตกแต่งประเภทหมอนของ Louise Vuitton

ที่มา: Louis Vuitton home decoration, [www.louisevuitton.com](http://www.louisevuitton.com)

ลวดลายที่ปรากฏบนสินค้าของหลุยส์วิตตอง เป็นตัวอย่างการนำลวดลายที่เรียบง่ายมาวาง  
 ในช่องไฟที่เหมาะสมได้เป็นรูปแบบลายที่ลงตัว และยังได้นำอักษรย่อของตราสินค้ามาเป็นส่วน  
 หนึ่งของลวดลาย สร้างความเป็นอัตลักษณ์และเจ้าของลวดลายแต่เพียงผู้เดียว เป็นตัวอย่างที่  
 สามารถนำไปประยุกต์กับผ้าทอพื้นเมืองของไทยได้ดี

### Jim Thompson



ภาพที่ 18 สินค้าจากวัดตุลิตบในประเทศไทยผ่านกระบวนการออกแบบที่ดี สามารถแข่งขันได้ใน  
 ระดับสากล

ที่มา: [www.jimthompson.com](http://www.jimthompson.com)

## บทที่ 4

### ผลการวิเคราะห์ข้อมูลและการออกแบบ

#### 1. การปฏิบัติการออกแบบ (การมีส่วนร่วมของผู้วิจัย)

ผู้วิจัยเริ่มการทำงานโดยการเดินทางไปเลือกซื้อผ้าทอเกาะยอของกลุ่มแม่บ้านเกษตรกรทอผ้าเกาะยอ ณ บ้านเลขที่ 5 หมู่ 3 ตำบลเกาะยอ อำเภอเมือง จังหวัดสงขลา ซึ่งมีปริมาณของผ้าทอเป็นจำนวนมากให้เลือก แต่การเลือกหลายและสีของผ้าทอให้เข้ากับแนวคิดการออกแบบกลายเป็นปัญหาแรกที่พบคือ

1.1 ความละเอียดและขนาดลวดลายที่เล็กและการเลือกสีของเส้นใยที่ใช้ทอ จนทำให้ผ้าทอมือดูเรียบจนขาดความน่าสนใจ มีเพียงผ้าทอลาย “ยอประกาย” เท่านั้นที่มีลวดลายขนาดใหญ่เหมาะสมกับการนำไปประยุกต์ แต่สีผ้าทอที่ได้กำหนดไว้ก่อนหน้าตามแนวคิดการออกแบบนั้นไม่มี หรือมีปริมาณผ้าไม่เพียงพอกับการใช้ผลิตผลงาน ซึ่งผู้วิจัยไม่ต้องการการทอผ้าชิ้นใหม่ โดยเฉพาะ จึงจำเป็นต้องปรับแนวคิดการออกแบบใหม่ซึ่งต่างจากแนวคิดเดิมประเด็นสีและลวดลายของผ้าทอเกาะยอ โดยผ้าทอที่ใช้ในการทำผลิตภัณฑ์ตัวอย่างครั้งนี้ คือผ้าทอลายยอประกายสีฟ้า-ขาว

ขั้นตอนต่อมาคือการเลือกวัสดุประกอบอื่นๆ เพื่อให้เป็นไปตามแนวคิดออกแบบที่วางไว้ โดยเฉพาะอิทธิพลจากสถาปัตยกรรมจีนและยุโรป ก็พบปัญหาที่สอง

1.2 การหาผ้าหรือวัสดุอื่นที่มีลวดลายจีนและยุโรปเพื่อใช้ตกแต่งผ้าทอในร้านขายผ้าทั้งในอำเภอเมืองและอำเภอหาดใหญ่ ไม่พบผ้าที่ตรงตามแนวคิดออกแบบที่กำหนดไว้ จึงจำเป็นต้องปรับแนวคิดออกแบบอีกครั้งในประเด็นอิทธิพลจากสถาปัตยกรรมจีนและยุโรป โดยวัสดุประกอบผ้าทอเกาะยอลายยอประกายสีฟ้า-ขาวคือผ้าลูกไม้สวิสสีฟ้า โดยเมื่อจับวัสดุทั้งสองอย่างมาวางใกล้กันเกิดความงามที่แตกต่างไปจากแนวคิดออกแบบที่ได้วางไว้ วัสดุอีกอย่างหนึ่งที่ใช้ประยุกต์ผ้าทอเกาะยอเพื่องานตกแต่งภายใน โรงแรมคือผ้าลวดลายอิสลาม

ดังนั้นตัวอย่างผลผลิตการออกแบบประยุกต์ผ้าทอเกาะยอเพื่องานตกแต่งภายใน โรงแรมจะอยู่ภายใต้แนวคิดการออกแบบใหม่โดยมีอิทธิพลจากความเป็นยุโรปผ่านทางผ้าลูกไม้สวิสและความเป็นไทยมุสลิมผ่านทางผ้าลวดลายอิสลาม สำหรับอิทธิพลจากสถาปัตยกรรมจีนที่ได้กล่าวถึง

ในบทที่ 1 จะนำมาใช้ในการทำงานครั้งต่อไปหากสามารถหาวัสดุประกอบได้ตามแนวคิดออกแบบการออกแบบประยุกต์ผ้าทอเกาะขอมเพื่องานตกแต่งภายในโรงแรมครั้งนี้ ผู้วิจัยตั้งใจให้มีผลผลิตสองรูปแบบที่แตกต่างกัน แต่ใช้ผ้าทอเกาะขอมลายขอมประกายสีฟ้า-ขาวเหมือนกัน ผลผลิตที่ได้ประกอบด้วย 1. ปลอกหมอนอิงจำนวน 6 ผืน 2. ผ้าปูสำหรับโต๊ะกาแฟและผ้ารองจาน-ถ้วยกาแฟ 3. ผ้าคาดเตียงเดี่ยว 2 ผืน

หลังจากได้คัดเลือกวัสดุที่จะนำมาทำการออกแบบประยุกต์ได้ครบตามความต้องการแล้ว จึงทำการออกแบบประยุกต์โดยนำความรู้จากกรณีศึกษาทั้งในและต่างประเทศ (ภาพที่ 6-18) มาบูรณาการกับแนวคิดของผู้วิจัย แล้วทำการตัด-ประกอบวัสดุและตรึงด้วยหมุด เมื่อผู้วิจัยพอใจกับผลงานการออกแบบขั้นต้นนี้ จึงได้เชิญคณบดีคณะศิลปศาสตร์ รองคณบดีฝ่ายวิชาการ คณะศิลปศาสตร์และรศ. ทรรศนีย์ ศิริศรี ที่ปรึกษางานวิจัยชมผลงานและวิจารณ์เป็นเบื้องต้น แนวคิดชิ้นงานก่อนการเย็บ-ปัก และการนำไปทดลองจัดวางภายในห้องปฏิบัติการวิจัย



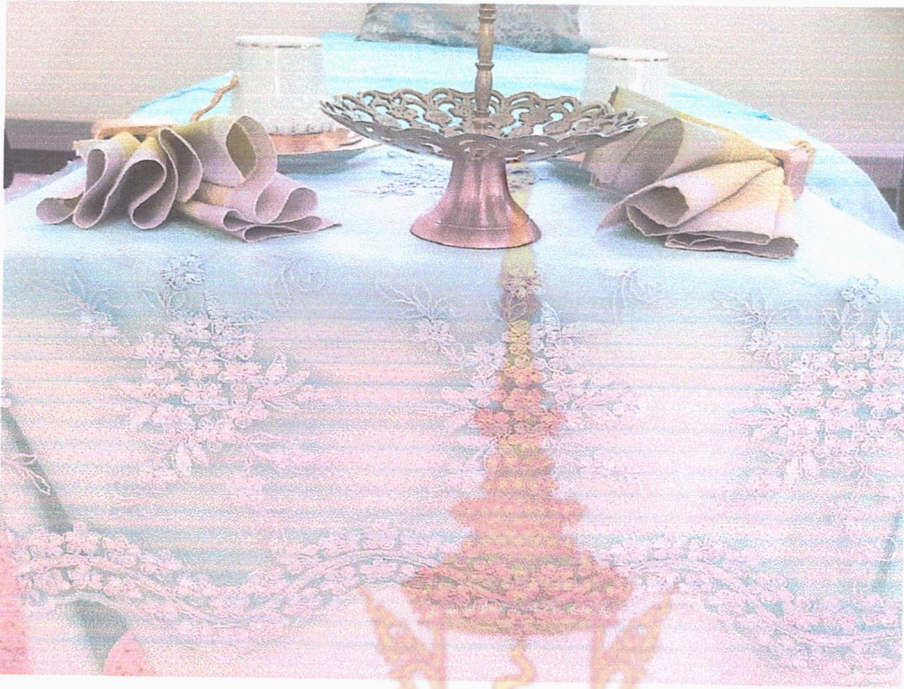
ภาพที่ 20 แนวคิดการผสมและตัดต่อระหว่างผ้าทอเกาะขอม-ผ้าลูกไม้สวิส-ผ้าทอพิมพ์ลายจากเครื่องจักร



ภาพที่ 21 แนวคิดที่ 1 การออกแบบผ้าปูโต๊ะกาแฟ และการจัดวางของใช้บนโต๊ะ



ภาพที่ 22 ลวดลายผ้า “ขอประกาย” ระดับผ้าลูกไม้

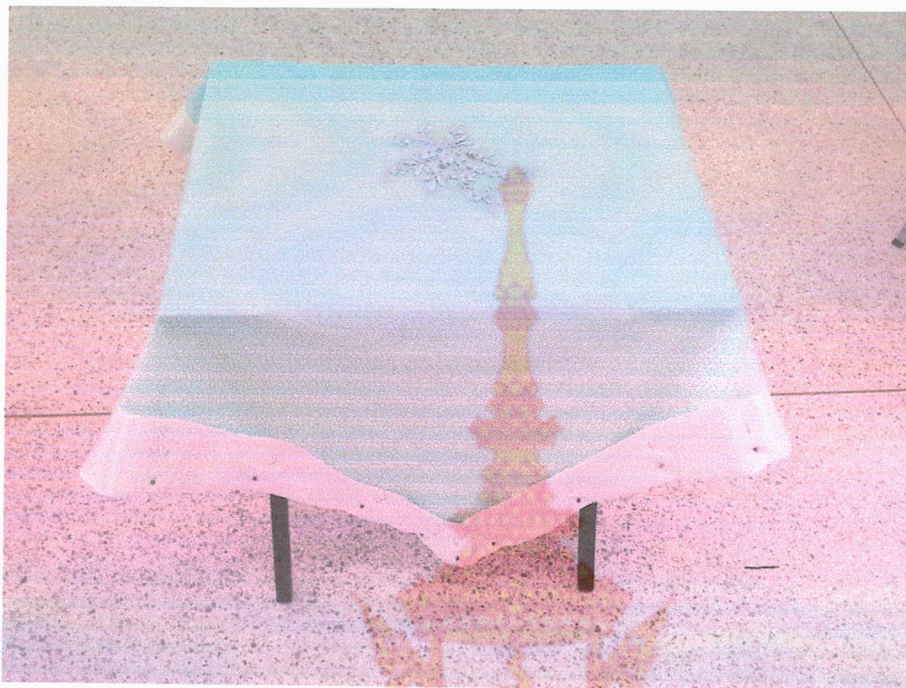


ภาพที่ 23 แนวคิดการวางตำแหน่งผ้าลูกไม้สวีสบนผ้าทอเกาะยอ พัฒนมาจากเสื้อสุภาพสตรีเปอรานากัน



ภาพที่ 24 แนวคิดที่ 1 การออกแบบหมอนอิงประดับด้วยผ้าลูกไม้





ภาพที่ 25 แนวคิดที่ 2 การออกแบบโต๊ะกาแฟ โดยเทคนิคการถักผ้าสีขาวย พัฒนาจากกรณีศึกษา  
การออกแบบชุดเครื่องนอนระดับสากลที่ใช้ในโรงแรมระดับ 5 ดาว (ภาพที่ 13)



ภาพที่ 26 เปรียบเทียบระหว่างไม้ใส่ผ้าถักขอบกับใส่ผ้าถักขอบ ผลการตัดสินใจร่วมเลือกแบบที่มี  
ผ้าถักขอบไปตัดเย็บเป็นชิ้นงานตัวอย่าง “ผ้าปูโต๊ะกาแฟ”



ภาพที่ 27 ภายในห้องปฏิบัติการวิจัย เป็นการทดลองนำแบบร่างชุดตกแต่งโต๊ะอาหาร 2 ที่นั่งและ โต๊ะกาแฟ มาจัดวางสำหรับห้องพักแบบ Junior suite



ภาพที่ 28 มุมมองด้านซ้ายของการตกแต่งโต๊ะอาหารสำหรับห้อง Junior suite



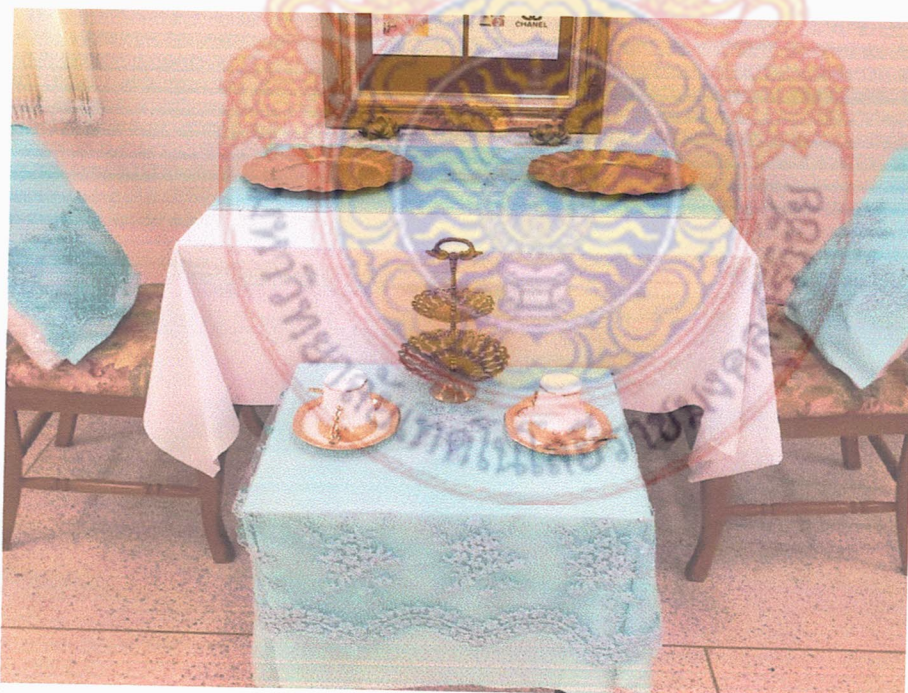
ภาพที่ 29 มุมมองด้านขวาการตกแต่งโต๊ะอาหารสำหรับห้อง Junior suite



ภาพที่ 30 รายละเอียดของผ้าคาดโต๊ะรับประทานอาหาร บริเวณกลางผ้าและชายผ้าด้านซ้ายเป็น  
ผ้าลูกไม้สีวิบบนผ้าทอเกาะยอ



ภาพที่ 31 รายละเอียดของผ้าคาดโต๊ะรับประทานอาหารเช้า บริเวณกลางผ้าและชายผ้าด้านขวาเป็น  
ผ้าลูกไม้สวิสบนผ้าทอเกาะยอ



ภาพที่ 32 ภาพรวมชุดตกแต่งโต๊ะรับประทานอาหารเช้า 2 ที่นั่งภายในห้องพักแบบ Junior Suite

ขั้นตอนต่อมาคือการเย็บชิ้นงาน ผู้วิจัยต้องการให้สมาชิกกลุ่มแม่บ้านเกษตรกรทอผ้าเกาะยอเป็นผู้เย็บชิ้นงานออกแบบประยุกต์ครั้งนี้เพื่อเป็นการสอนวิธีการออกแบบประยุกต์ทางอ้อมให้แก่สมาชิกกลุ่มนี้ ปัญหาที่ตามมาอีกประการสำคัญคือเวลา เพราะสมาชิกกลุ่มแม่บ้านเกษตรกรทอผ้าเกาะยอมีงานประจำอื่นที่ต้องทำจึงต้องใช้เวลาเย็บชิ้นงานนาน 10 วันต่อชุด งานออกแบบครั้งนี้ต้องใช้เวลาในการเย็บชิ้นงานตัวอย่างประมาณ 30 วันจึงเสร็จ ผลงานการออกแบบประยุกต์ครั้งนี้ประกอบด้วย ผ้าคาดเตียงเดี่ยว 2 ผืน ผ้าปูโต๊ะกาแฟ 4 ผืน ผ้ารองจานชุดกาแฟ 4 ผืน ปลอกหมอนอิง 6 ชิ้น ผ้าคาดโต๊ะรับประทานอาหารขนาด 2 ที่นั่ง 1 ผืน ผ้าคาดเตียงคู่ 1 ผืน หมวกโคมไฟหุ้มด้วยผ้าทอเกาะยอ 5 แบบ 10 ใบ



ภาพที่ 33 ผลงานการออกแบบประยุกต์หมวกโคมไฟ หมอนอิง และผ้าคาดเตียงทำจากผ้าทอเกาะยอ



ภาพที่ 34 รายละเอียดของหมวกโคมไฟและหมอนอิงภายในห้องพักแบบ Standard Twin

#### Bedroom



ภาพที่ 35 รายละเอียดของหมอนอิงและผ้าคาดเตียงภายในห้องพักแบบ Standard Twin Bedroom



ภาพที่ 36 รายละเอียดการออกแบบหมอนอิง



ภาพที่ 37 ชุดตกแต่งห้องพักแบบ Standard Twin Bedroom

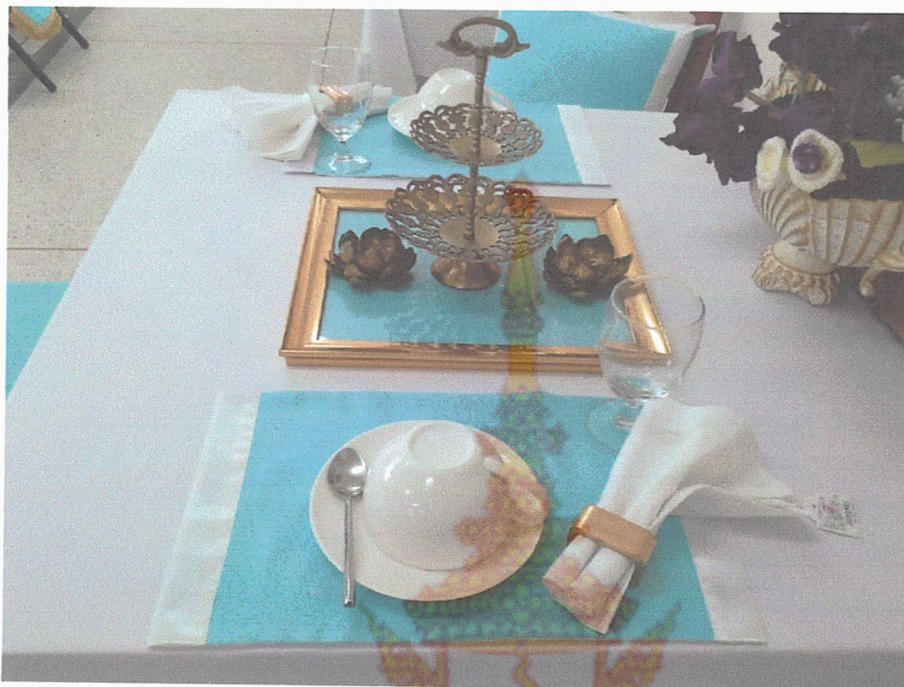


ภาพที่ 38 การจัดตกแต่งด้วยผลิตภัณฑ์พื้นเมืองภายในห้องพักแบบ Standard Twin Bedroom



ภาพที่ 39 ชุดตกแต่งโต๊ะทานอาหาร 2 ที่นั่งภายในห้องพักแบบ Junior suite





ภาพที่ 40 รายละเอียดการจัดตกแต่งบนโต๊ะทานอาหาร



ตารางที่ 1 ผลการสัมภาษณ์เชิงลึกคณบดีคณะศิลปศาสตร์  
 อาจารย์ถนอมศรี เจนวิถีสุข เมื่อวันที่ 8 กรกฎาคม 2557

คำถาม

คำให้สัมภาษณ์

พันธกิจของคณะศิลปศาสตร์และความ  
 เหมาะสมของการส่งเสริมวัฒนธรรมท้องถิ่น  
 ในรูปแบบใหม่ ของผลงานวิจัยชิ้นนี้

งานวิจัยเรื่องการออกแบบประยุกต์  
 ผลิตภัณฑ์พื้นเมืองจังหวัดสงขลาและผ้าทอ  
 เกาะขอเพื่อการตกแต่งภายในโรงแรมนั้น  
 สอดคล้องกับพันธกิจของคณะศิลปศาสตร์  
 โดยเฉพาะอย่างยิ่งเป็นงานวิจัยที่ก่อให้เกิด  
 นวัตกรรมใหม่ที่ไม่เคยมีมาก่อนหลังจาก  
 ผลงานวิจัยได้ผ่านการจดลิขสิทธิ์ก็สามารถ  
 นำไปให้บริการวิชาการเพื่อสร้างและพัฒนา  
 อาชีพการทอผ้าของกลุ่มเกษตรกรทอผ้าเกาะขอ  
 ให้มีช่องทางการจำหน่ายได้มากกว่าที่เป็นอยู่  
 การร่วมมือกันสามฝ่ายคือชุมชนผู้ผลิตวัตถุดิบ  
 คณะศิลปศาสตร์เป็นผู้ออกแบบประยุกต์และ  
 โรงแรมที่ร่วมโครงการเป็นสถานที่เผยแพร่  
 ผลงาน จะช่วยส่งเสริมผลิตภัณฑ์พื้นเมือง  
 จังหวัดสงขลาและผ้าทอเกาะขอ ให้เป็นที่รู้จัก  
 ในหมู่นักท่องเที่ยวทั้งชาวไทยและชาวต่างชาติ  
 ผู้เข้ามาพักและได้สัมผัสความงามของ  
 ผลิตภัณฑ์พื้นเมืองที่นำมาตกแต่งภายใน  
 โรงแรม นับได้ว่าเป็นการส่งเสริมวัฒนธรรม  
 ท้องถิ่นในรูปแบบใหม่

ตารางที่ 2 ผลการสัมภาษณ์เชิงลึกคณบดีคณะสถาปัตยกรรมศาสตร์

อาจารย์ปิยาภรณ์ ฐระกิจจางง เมื่อวันที่ 9 กรกฎาคม 2557

คำถาม

คำให้สัมภาษณ์

ผลงานการออกแบบประยุกต์มีความสวยงาม

เหมาะสมกับงานตกแต่งภายในโรงแรมหรือไม่

จากการตรวจติดตามการทำงานและ  
 เชื่อมชมผลความก้าวหน้าของงานวิจัยตามลำดับ  
 ของการออกแบบเห็นได้ชัดว่ามีลำดับขั้นตอนที่  
 ดีตั้งแต่การสร้างแนวคิดการออกแบบประยุกต์  
 ที่ดี มีที่มาของแนวคิดชัดเจน มีการศึกษา  
 กรณีศึกษาทั้งในประเทศและต่างประเทศ  
 เพื่อให้ผลงานออกแบบมีความเป็นสากลแต่  
 สามารถแสดงอัตลักษณ์ท้องถิ่นได้อย่างชัดเจน  
 ในเรื่องหลักการออกแบบและการจัด  
 องค์ประกอบศิลป์ที่ใช้ในการออกแบบประยุกต์  
 ครั้งนี้ทำได้ดีเยี่ยมเป็นเพราะผู้วิจัยมีความ  
 เชี่ยวชาญด้านงานออกแบบตกแต่งภายใน  
 ตัวอย่างชิ้นงานการออกแบบประยุกต์มีความ  
 สวยงามเหมาะสมกับการนำไปใช้ตกแต่ง  
 ภายในห้องพักของโรงแรมได้เป็นอย่างดี และ  
 ขอชื่นชมผลงานการออกแบบประยุกต์ครั้งนี้ที่  
 สามารถเป็นทางออกให้กับผ้าทอเกาะขอมมี  
 ช่องทางเผยแพร่สู่นักท่องเที่ยวอีกทางหนึ่ง

ตารางที่ 3 ผลการสัมภาษณ์เชิงลึกผู้ช่วยจัดการทั่วไปโรงแรมราชมังคลาพาวิลเลียน บีช รีสอร์ท  
 คุนสตาด ชูชีพ เมื่อวันที่ 10 กรกฎาคม 2557

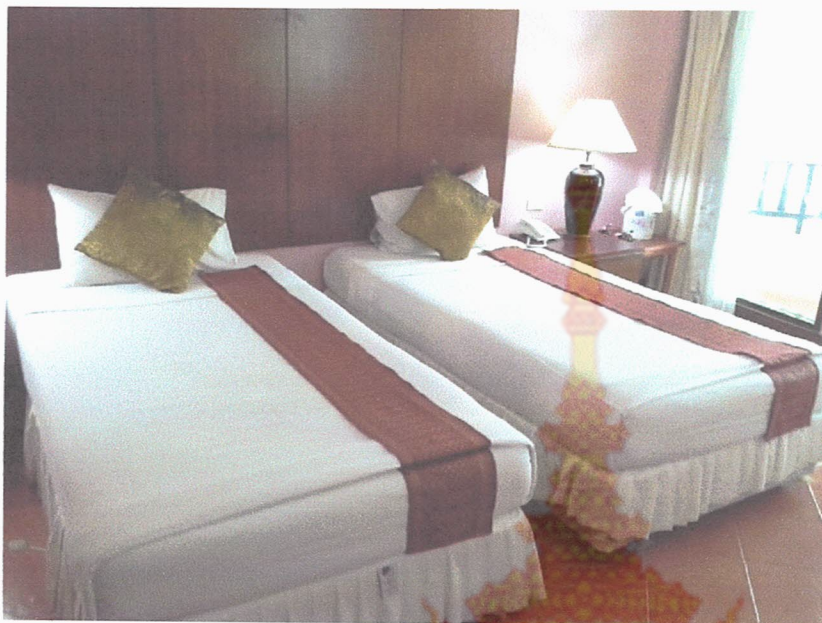
คำถาม

ทำให้สัมภาษณ์

ประเด็นความสวยงามและความถูกต้องต่อประโยชน์

ใช้สอยของโรงแรม

การทดลองจัดตกแต่งห้องพักใหม่โดย  
 ใช้อุปกรณ์ตกแต่งห้องพักซึ่งอาจารย์สุธรรม  
 มัควัลย์ ออกแบบประยุกต์จากผ้าทอเกาะยอ  
 สร้างความประทับใจต่อตัวข้าพเจ้าเป็นอย่างมาก  
 สวยงามมากสามารถเพิ่มมูลค่าให้กับ  
 ห้องพักเดิมที่เคยเป็นอยู่ การตกแต่งครั้งนี้  
 เหมาะกับลูกค้าทุกประเภทของโรงแรม สีของ  
 อุปกรณ์ที่นำมาตกแต่งเข้ากันได้เป็นอย่างดีกับ  
 ผืนผ้าเตย เครื่องเรือนสีน้ำตาล ผ้ามาสนี  
 ครีม รวมทั้งชุดกาแฟสีทองส่งเสริมให้ห้องพัก  
 ดูภูมิฐาน ในโอกาสข้างหน้าทางโรงแรมจะขอ  
 ความอนุเคราะห์หรือทำความร่วมมือกับศูนย์  
 ออกแบบประยุกต์ผลิตภัณฑ์พื้นเมืองเพื่อการ  
 ตกแต่ง คณะศิลปศาสตร์เพื่อปรับปรุงห้องพัก  
 ตามแบบที่อาจารย์ สุธรรม มัควัลย์ ได้นำมา  
 ทดลองจัดตกแต่ง



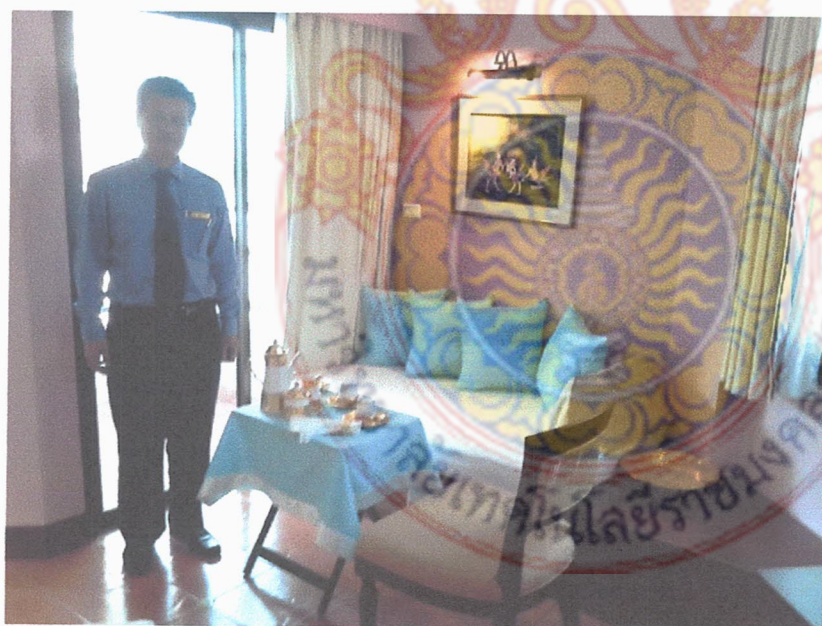
ภาพที่ 41 การจัดตกแต่งห้องพักก่อนการทดลอง



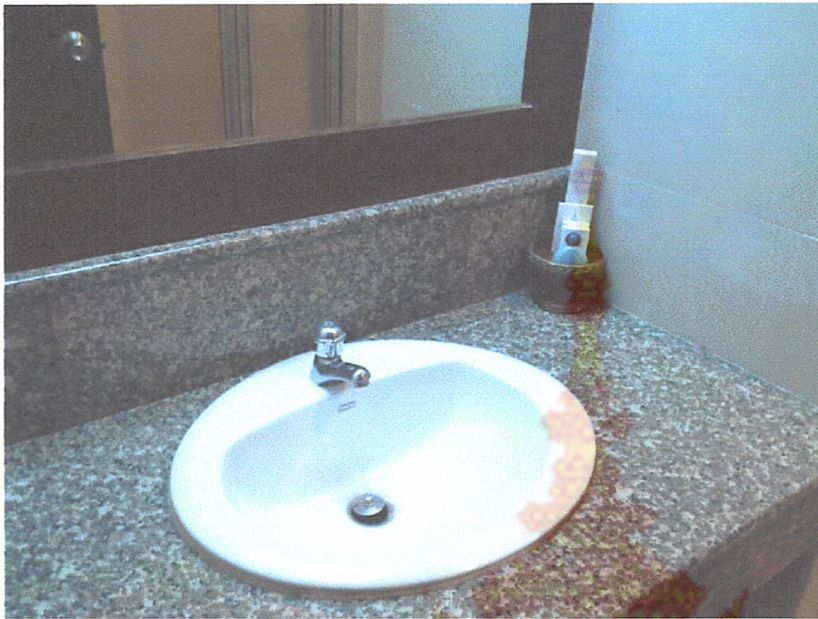
ภาพที่ 42 การจัดตกแต่งห้องพักด้วยชิ้นงานตัวอย่างการออกแบบประยุกต์ผ้าทอเกาะยอ ประกอบด้วยหมอนอิงขนาดเล็กและใหญ่ ผ้าคาดเตียงและหมวกโคมไฟ



ภาพที่ 43 การจัดตกแต่งส่วนที่นั่งภายในห้องพักก่อนการทดลอง



ภาพที่ 44 ผู้ช่วยผู้จัดการทั่วไปโรงแรมราชมงคลาวิเลี่ยน บีช รีสอร์ท ชมการทดลองการจัด  
ตกแต่งส่วนที่นั่งด้วยชิ้นงานตัวอย่างการออกแบบประยุกต์ผ้าทอเกาะยอประกอบด้วย  
หมอนอิง โต๊ะกาแฟพร้อมผ้าปูโต๊ะ



ภาพที่ 45 การจัดวางภาตใส่สบู่-ยาสระผมก่อนการทดลอง



ภาพที่ 46 การตกแต่งด้วยเครื่องจักสาน"ก้านจาก" และผ้ารองแก้วน้ำทำจากผ้าทอเกาะยอ

ตารางที่ 4 ผลการสัมภาษณ์เชิงลึกหัวหน้าพนักงานแม่บ้านโรงแรมราชมั่งคณาวิไลยน บีช รีสอร์ท  
คุณช่อธิดา ทองลิพพัญญ เมื่อวันที่ 10 กรกฎาคม 2557

คำถาม

คำให้สัมภาษณ์

ประเด็นความยากง่ายในการนำไปใช้และเก็บ

ผลงานการออกแบบประยุกต์

หลังอาจารย์สุธรรม มัควัลย์ได้จัดวาง  
อุปกรณ์ตกแต่งภายในห้องพักเรียบร้อยแล้ว ได้  
อธิบายให้แม่บ้านทราบว่าอุปกรณ์ชิ้นใดควรอยู่  
ตำแหน่งใดและให้แม่บ้านทดลองจัดวาง  
อุปกรณ์ที่อาจารย์สุธรรม มัควัลย์ออกแบบให้มี  
ความเป็นมาตรฐาน ทั้งขนาดและการใช้งานได้  
ง่ายไม่ยุ่งยาก ถอดไปซักรีดได้เหมือนอุปกรณ์  
ทั่วไป

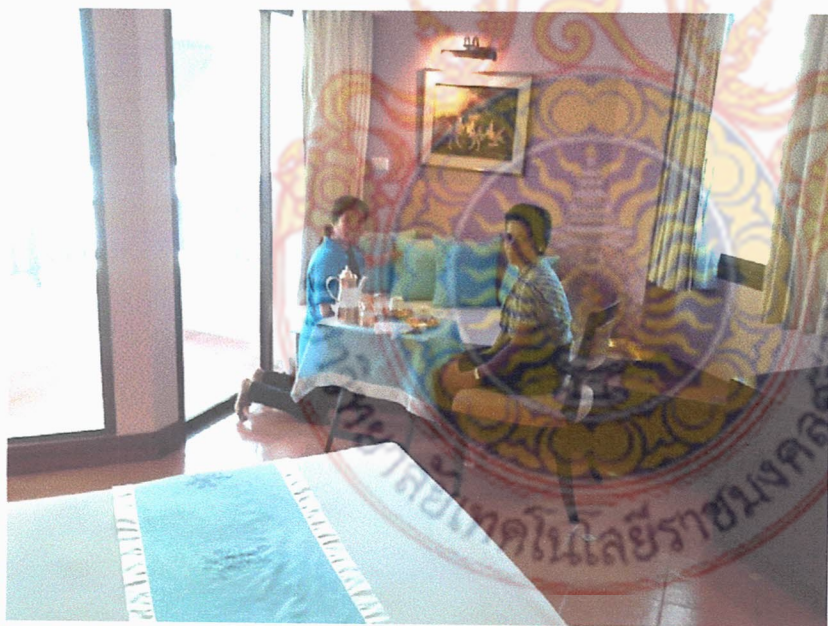


ภาพที่ 47 หัวหน้าพนักงานแม่บ้านกำลังทดลองใช้อุปกรณ์ตกแต่งจัดตกแต่งเตียง





ภาพที่ 48 หัวหน้าพนักงานแม่บ้านกำลังทดลองใช้อุปกรณ์ตกแต่งส่วนที่นั่งภายในห้องพัก



ภาพที่ 49 คุณปราณี สุวรรณโน ผู้ช่วยแม่บ้านโรงแรมราชมั่งคณาวิเลี่ยน บีช รีสอร์ท ร่วมชม  
การทดลองใช้อุปกรณ์ตกแต่งภายใน

ตารางที่ 5 ผลการสัมภาษณ์พนักงานจักรรีด โรงแรมราชมั่งคณาวิไลเยน บีช รีสอร์ท  
คุณสุพรรณิ สังข์แก้ว เมื่อวันที่ 10 กรกฎาคม 2557

คำถาม

คำให้สัมภาษณ์

ประเด็นความยากง่ายในการจักรรีดและความทนทาน

ต่อการจักรด้วยเครื่องจักรผ้า

เนื่องจากผ้าที่นำมาออกแบบประยุกต์  
เป็นอุปกรณ์ตกแต่งห้องพักเป็นผ้าทอด้วยมือ  
ความแน่นและความทนทานของเนื้อผ้าจะมี  
น้อยกว่าผ้าที่ทอจากเครื่องจักร ดังนั้นการจักร  
อุปกรณ์ตกแต่งที่ทำจากผ้าทอมือควรใช้การ  
ด้วยมือหรือใช้การจักรแห้งแทนการใช้เครื่องจักร  
ผ้า สำหรับการรีดต้องใช้เตารีดแทนเครื่องรีด  
ผ้า เพราะปลอกหมอนอิงมีซิป โลหะเป็น  
ส่วนประกอบ รวมถึงผ้าลูกไม้ที่ใช้ประดับผ้า  
ทอต้องใช้ความประณีตและควบคุมความร้อน  
ให้เหมาะสมกับชนิดของผ้า



## บทที่ 5

### สรุป อภิปรายผล และข้อเสนอแนะ

#### สรุป

การออกแบบประยุกต์ผลิตภัณฑ์พื้นเมืองจังหวัดสงขลาและผ้าทอเกาะยอเพื่องานตกแต่งภายในโรงแรมครั้งนี้ได้ผลงานเป็นชิ้นงานตัวอย่างของอุปกรณ์ที่ใช้ในการตกแต่งภายในห้องพักแขกของโรงแรมสามประเภทคือ ห้องพักแบบ Standard Twin Bedroom Standard Double Bedroom และ Junior suite room ประกอบด้วย ผ้าคาดเตียงเดี่ยว 2 ผืน ผ้าคาดเตียงคู่ 1 ผืน ผ้าคาดโต๊ะอาหาร 2 ที่นั่ง 1 ผืน ปลอกหมอนอิง 6 ใบ ถาดวาง ชา-กาแฟ 1 ชั้น ชุดผ้ารองจานกาแฟ-ผ้าเช็ดปาก 4 ชุด ผ้าปูโต๊ะกาแฟ 4 ผืน หมวกโคมไฟหุ้มด้วยผ้าทอเกาะยอ 5 แบบ 10 ใบ ภายในห้องน้ำ ไม้เท้าใส่สบู่-แชมพู-แก้วน้ำ โดยผลงานการออกแบบได้นำความรู้ในบทที่ 2 และกรณีศึกษาของโรงแรมทั้งสามโรงแรมในจังหวัดเชียงใหม่มาประยุกต์กับแนวคิดของสินค้าระดับโลกเพื่อเกิดเป็นงานออกแบบใหม่ที่เหมาะสมกับการใช้งานภายในโรงแรมและเป็นการสนับสนุนส่งเสริมการท่องเที่ยวเชิงวัฒนธรรมแก่จังหวัดสงขลาในรูปแบบใหม่อีกทางหนึ่ง

ชิ้นงานตัวอย่างที่ได้จากการออกแบบประยุกต์ครั้งนี้ นอกเหนือจากการทำงานของผู้นักวิจัยแล้วยังได้ผ่านการกลั่นกรองจากผู้เกี่ยวข้องตั้งแต่การทำแบบร่าง ชิ้นงานตัวอย่างก่อนการเย็บ เมื่องานตัด-ปัก-เย็บ เรียบร้อยสำเร็จเป็นชิ้นงาน ได้นำไปทดลองใช้-ซัก-รีด เพื่อเป็นการตรวจสอบคุณภาพของชิ้นงานรอบด้าน โดยผลของการสัมภาษณ์เชิงลึกคณะบดีคณะศิลปศาสตร์พบว่างานวิจัยเรื่องการออกแบบประยุกต์ผลิตภัณฑ์พื้นเมืองจังหวัดสงขลาและผ้าทอเกาะยอเพื่อการตกแต่งภายในโรงแรมนั้นสอดคล้องกับพันธกิจของคณะศิลปศาสตร์ โดยเฉพาะอย่างยิ่งเป็นงานวิจัยที่ก่อให้เกิดนวัตกรรมใหม่ที่ไม่เคยมีมาก่อน หลังจากผลงานวิจัยได้ผ่านการจดลิขสิทธิ์ก็สามารถนำไปให้บริการวิชาการเพื่อสร้างและพัฒนาอาชีพการทอผ้าของกลุ่มเกษตรกรทอผ้าเกาะยอให้มีช่องทางการจำหน่ายได้มากกว่าที่เป็นอยู่ การร่วมมือกันสามฝ่ายคือชุมชนผู้ผลิตวัตถุดิบ คณะศิลปศาสตร์เป็นผู้ออกแบบประยุกต์และโรงแรมที่ร่วมโครงการเป็นสถานที่เผยแพร่ผลงาน จะช่วยส่งเสริมผลิตภัณฑ์พื้นเมืองจังหวัดสงขลาและผ้าทอ เกาะยอ ให้เป็นที่รู้จักในหมู่นักท่องเที่ยวทั้งชาวไทยและชาวต่างชาติผู้เข้ามาพักและได้สัมผัสความงามของผลิตภัณฑ์พื้นเมืองที่นำมาตกแต่งภายในโรงแรม

การสัมภาษณ์คณะบดีคณะสถาปัตยกรรมศาสตร์ ประเด็นของงานออกแบบว่ามีความสวยงามตามหลักการออกแบบและการจัดองค์ประกอบเหมาะสมกับการตกแต่งภายในโรงแรมหรือไม่ พบว่างานออกแบบประยุกต์ครั้งนี้มีลำดับขั้นตอนที่ดีตั้งแต่การสร้างแนวคิดการออกแบบประยุกต์ที่ดี มีที่มาของแนวคิดชัดเจน มีการศึกษากรณีศึกษาทั้งในประเทศและต่างประเทศเพื่อให้ผลงานออกแบบมีความเป็นสากลแต่สามารถแสดงอัตลักษณ์ท้องถิ่นได้อย่างชัดเจน ในเรื่องหลักการออกแบบและการจัดองค์ประกอบศิลป์ที่ใช้ในการออกแบบประยุกต์ครั้งนี้ทำได้ดีเยี่ยมเป็นเพราะผู้วิจัยมีความเชี่ยวชาญด้านงานออกแบบตกแต่งภายใน ตัวอย่างชิ้นงานการออกแบบประยุกต์มีความสวยงามเหมาะสมกับการนำไปใช้ตกแต่งภายในห้องพักของโรงแรมได้เป็นอย่างดี และเห็นว่าผลงานการออกแบบประยุกต์ครั้งนี้ที่สามารถเป็นทางออกให้กับผ้าทอเกาะยอมีช่องทางเผยแพร่สู่นักท่องเที่ยวอีกทางหนึ่ง

การสัมภาษณ์ผู้ช่วยผู้จัดการทั่วไปโรงแรมราชมั่งคณาวิไลเยน บีช รีสอร์ท ประเด็นความสวยงามและความถูกต้องของงานออกแบบที่จะนำไปใช้ตกแต่งภายในโรงแรมพบว่าการทดลองจัดตกแต่งห้องพักใหม่โดยใช้อุปกรณ์ตกแต่งห้องพักซึ่งเกิดจากการออกแบบประยุกต์ผ้าทอเกาะยอได้สร้างความประทับใจเป็นอย่างมาก สวยงามมากสามารถเพิ่มมูลค่าให้กับห้องพักเดิมที่เคยเป็นอยู่ การตกแต่งครั้งนี้เหมาะกับลูกค้าทุกประเภทของโรงแรม สีของอุปกรณ์ที่นำมาตกแต่งเข้ากันได้เป็นอย่างดีกับผนังหัวเตียง เครื่องเรือนสีน้ำตาล ผ้าม่านสีครีม รวมทั้งชุดกาแฟสีทองส่งเสริมให้ห้องพักดูภูมิฐาน ในโอกาสข้างหน้าทางโรงแรมจะขอความอนุเคราะห์หรือทำความร่วมมือกับศูนย์ออกแบบประยุกต์ผลิตภัณฑ์พื้นเมืองเพื่อการตกแต่ง คณะศิลปศาสตร์เพื่อปรับปรุงห้องพักตามแบบที่อาจารย์ สุธรรม มัคควลัย ได้นำมาทดลองจัดตกแต่ง

การสัมภาษณ์พนักงานแม่บ้านโรงแรมราชมั่งคณาวิไลเยน บีช รีสอร์ท ประเด็นความยากง่ายในการนำไปใช้พบว่าอุปกรณ์ที่ออกแบบให้มีความเป็นมาตรฐาน ทั้งขนาดและการใช้งาน จัดจำได้ง่ายไม่ยุ่งยาก ถอดไปซักได้เหมือนอุปกรณ์ทั่วไปและการสัมภาษณ์พนักงานซักรีด โรงแรมราชมั่งคณาวิไลเยน บีช รีสอร์ท ประเด็นความยากง่ายในการซักรีดพนักงานซักรีดให้ความเห็นว่าเนื่องจากผ้าที่นำมาออกแบบประยุกต์เป็นอุปกรณ์ตกแต่งห้องพักเป็นผ้าทอด้วยมือความแน่นและความทนทานของเนื้อผ้าจะมีน้อยกว่าผ้าที่ทอจากเครื่องจักร ดังนั้นการซักอุปกรณ์ตกแต่งที่ทำจาก

ผ้าทอมือควรใช้การซักด้วยมือหรือใช้การซักแห้งแทนการใช้เครื่องซักผ้า สำหรับการรีดต้องใช้เตารีดแทนเครื่องรีดผ้าเพราะปลอกหมอนอิงมีซิปโลหะเป็นส่วนประกอบ รวมถึงผ้าลูกไม้ที่ใช้ประดับ ผ้าทอต้องใช้ความประณีตและควบคุมความร้อนให้เหมาะสมกับชนิดของผ้า

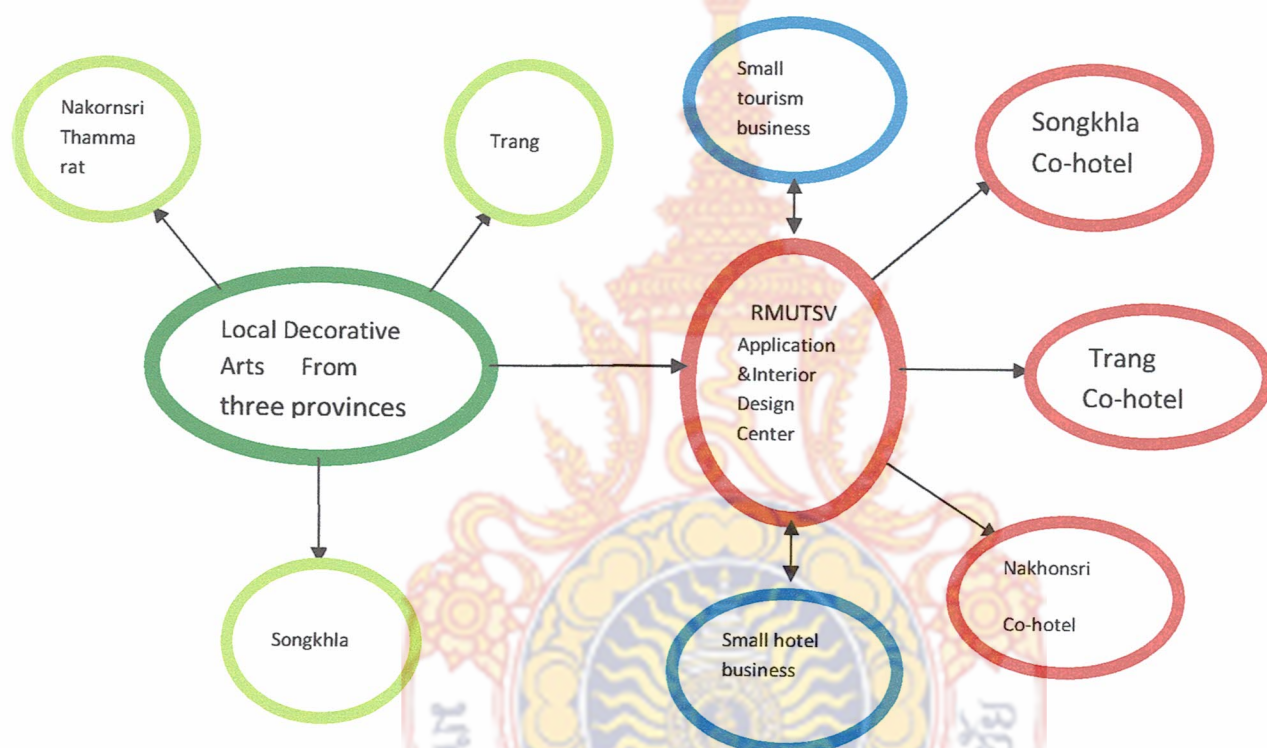
### ข้อเสนอแนะ

การนำผลงานการออกแบบประยุกต์ไปใช้ตกแต่งห้องพักภายในโรงแรมแต่ละแห่ง จำเป็นต้องคำนึงสภาพแวดล้อมภายในห้องพักนั้นๆเสียก่อนได้แก่ โครงสร้างโดยรวมของห้อง สีหลักและสีรอง ที่มีอยู่เดิมของห้องพักนั้น สำหรับสีของอุปกรณ์ตกแต่งห้องพักควรเป็นสีที่เพิ่มความสดใส สดชื่น ให้กับห้องพักตัวอย่างเช่นห้องจูเนียร์สวีทของโรงแรมราชมังคละทาวเวอร์ บีช รีสอร์ท พังงาทุกด้านเป็นสีครีม เพดานสีขาว เครื่องเรือนทุกชิ้นสีมะฮอกกานี อุปกรณ์ตกแต่งภายในประเภทผ้าสำหรับห้องนี้ควรใช้สีฟ้า-ขาว หากต้องการเพิ่มความหรูหราใช้ชุดคาเฟ่สีทองประดับ หากต้องการความเรียบใช้ชุดคาเฟ่สีขาว หากต้องการความสดใสให้เพิ่มปลอกหมอนสีเหลืองและส้ม ดังนั้นตัวอย่างชิ้นงานที่ได้จากการออกแบบประยุกต์ในครั้งนี้อาจไม่เหมาะสมกับการนำไปใช้ในการตกแต่งห้องพักในบางโรงแรมที่มีสภาพแวดล้อมภายในที่เข้ากันไม่ได้โดยเฉพาะอย่างยิ่งประเด็นโครงสร้างภายในห้องนั้นๆ

ควบคู่กับการทำงานวิจัยเรื่องการประยุกต์ผลิตภัณฑ์พื้นเมืองจังหวัดสงขลาและผ้าทอเกาะยอเพื่อการตกแต่งภายในโรงแรม ผู้วิจัยได้ทำโครงการประเภทเดียวกันนี้แต่ขยายพื้นที่แหล่งวัตถุดิบไปที่จังหวัดตรังและนครศรีธรรมราชซึ่งเป็นจังหวัดที่มีมหาวิทยาลัยเทคโนโลยีราชมงคลศรีวิชัยมีวิทยาเขตตั้งอยู่โดยมีจุดมุ่งหมายสูงสุดคือมหาวิทยาลัยเทคโนโลยีราชมงคลศรีวิชัย ได้ทำหน้าที่ส่งเสริมการท่องเที่ยวเชิงวัฒนธรรมท้องถิ่นผ่านผลงานออกแบบประยุกต์ผลิตภัณฑ์พื้นเมืองซึ่งจะถูกนำไปใช้ตกแต่งภายในโรงแรม ซึ่งเป็นไปตามแบบจำลองของงานวิจัยเรื่อง

“Challenges and Issues in Incorporating Local Cultural Tourism Approach into University Mission and Task: A Case Study of Rajamangala University of Technology Srivijaya” โดยการ

วิจัยครั้งนี้ได้ปฏิบัติตามแบบจำลองทุกประการและได้ผลการทดลองที่ดี ชาติเพียงแต่การสำรวจความคิดเห็นของนักท่องเที่ยวผู้ใช้บริการห้องพักในโรงแรมราชมั่งคลาพาวิเลี่ยน บีช รีสอร์ท เกี่ยวกับอุปกรณ์ตกแต่งห้องพักซึ่งทำจากผ้าทอเกาะขอม ซึ่งจะเป็นงานวิจัยครั้งต่อไปหลังจากที่มีตัวอย่างผลิตภัณฑ์มากเพียงพอในการตกแต่งห้องพักเพื่องานวิจัย



ภาพที่ 50 แบบจำลองราชมั่งคลาพาวิเลี่ยนในการมีส่วนร่วมเรื่องการท่องเที่ยวเชิงวัฒนธรรมท้องถิ่น  
ที่มา: RMUTP Research Journal Special Issue, ISSN 1906-0432, pp. 150-161

## บรรณานุกรม

คณะทำงานแผนพัฒนาและอนุรักษ์เมืองเก่าสงขลา. 2554. เอกสารประกอบการรับฟังความคิดเห็น

เพื่อจัดทำแผนอนุรักษ์และพัฒนาย่านเมืองเก่า. สงขลา: คณะทำงานแผนพัฒนา  
และอนุรักษ์เมืองเก่าสงขลา.

เดอ นากา, โรงแรม เชียงใหม่, ประเทศไทย

[www.denagahotel.com/](http://www.denagahotel.com/)

แทมมาริน วิลเลจ, โรงแรม เชียงใหม่, ประเทศไทย

[www.tamarindvillage.com/th/](http://www.tamarindvillage.com/th/)

พื้นที่ย่านเมืองเก่าสงขลา-มหาวิทยาลัยหาดใหญ่ บทความวิจัย เสนอในการประชุมหาดใหญ่

วิชาการ ครั้งที่ 4 วันที่ 10 พฤษภาคม 2556 (417)

[www.hu.ac.th/conference2013/proceedings2013/pdf/.../417\\_](http://www.hu.ac.th/conference2013/proceedings2013/pdf/.../417_)

53-64.pdf

พิมาลัย รีสอร์ทแอนด์สปา, โรงแรม กระบี่, ประเทศไทย

[www.pimalai.com/](http://www.pimalai.com/)

โอเอซิส บ้านแสนคอย สปา รีสอร์ท, โรงแรม เชียงใหม่, ประเทศไทย

[www.oasisluxury.net/](http://www.oasisluxury.net/)

Sutham Makaval. (2013) Challenge and Issues in Incorporating Local Cultural

Tourism Approach into University Mission and Task: A Case

Study of Rajamangala University of Technology Srivijaya. RMUTP

Research Journal Special Issue, ISSN 1906-0432, pp. 150-161