

# การพัฒนาตัวบ่งชี้คุณภาพการบริหารงานในสถานศึกษาขั้นพื้นฐาน โดยใช้โรงเรียนเป็นฐาน

## A Development of Management Quality Indicators in Basic Education Schools with the School Based Management

บัญญัติ พุ่มพวง<sup>1\*</sup>

Banyat Poompoung<sup>1\*</sup>

### บทคัดย่อ

การวิจัยครั้งนี้มีวัตถุประสงค์เพื่อ 1) เพื่อสร้างและพัฒนาตัวบ่งชี้คุณภาพการบริหารงานในสถานศึกษาขั้นพื้นฐาน โดยใช้โรงเรียนเป็นฐาน 2) เพื่อทดสอบความสอดคล้องของโมเดลความสัมพันธ์เชิงโครงสร้างตัวบ่งชี้คุณภาพการบริหารงานในสถานศึกษาขั้นพื้นฐาน โดยใช้โรงเรียนเป็นฐาน กับข้อมูลเชิงประจักษ์ การดำเนินการมี 5 ขั้นตอน คือ 1) ศึกษา วิเคราะห์ และสังเคราะห์เนื้อหาที่เกี่ยวข้อง 2) กำหนดโครงสร้างโมเดลตัวบ่งชี้ 3) การสร้างเครื่องมือที่ใช้เก็บข้อมูลและการตรวจสอบเครื่องมือ 4) การกำหนดประชากรกลุ่มตัวอย่างและการเก็บข้อมูล 5) การวิเคราะห์ข้อมูลและการทดสอบโมเดลสมมติฐาน ซึ่งกลุ่มตัวอย่างที่ใช้ในการวิจัยครั้งนี้ ประกอบด้วย (1) ผู้อำนวยการสถานศึกษา (2) หัวหน้าฝ่ายวิชาการ (3) หัวหน้าฝ่ายงานบริหารทั่วไป (4) หัวหน้าฝ่ายบริหารงานบุคลากร และ (5) หัวหน้าฝ่ายงานงบประมาณ จำนวน 735 คน จากโรงเรียนมัธยมศึกษาขนาดใหญ่พิเศษสังกัดสำนักงานคณะกรรมการการศึกษาขั้นพื้นฐานจำนวน 147 โรงเรียน ได้มาโดยการสุ่มแบบหลายขั้นตอน เครื่องมือที่ใช้ในการวิจัยเป็นแบบสอบถามประมาณค่า 5 ระดับ มีค่าความตรงอยู่ระหว่าง 0.80 - 1.00 ค่าความเที่ยงทั้งฉบับเท่ากับ 0.91 วิเคราะห์ข้อมูลโดยใช้โปรแกรมคอมพิวเตอร์

### ผลการวิจัย

1. ผลการพัฒนาตัวบ่งชี้ปรากฏว่าได้องค์ประกอบการบริหารงานในสถานศึกษาขั้นพื้นฐานโดยใช้โรงเรียนเป็นฐานจำนวน 4 องค์ประกอบหลัก 5 องค์ประกอบย่อย ตัวบ่งชี้จำนวน 97 ตัวบ่งชี้ เป็นไปตามหลักการ แนวคิด ทฤษฎีที่เกี่ยวข้อง ผลการศึกษาพบว่า

<sup>1</sup> สาขาการบริหารการศึกษา บัณฑิตวิทยาลัยศึกษาศาสตร์ มหาวิทยาลัยสยาม ถนนเพชรเกษม เขตภาษีเจริญ กรุงเทพมหานคร 10160

<sup>1</sup> Graduate School of Educational, Siam University, Phrtkasem Road, Phet Kasem Road, Phasi Charoen, Bangkok 10160, Thailand.

\* ผู้รับผิดชอบประสานงาน ไปรษณีย์อิเล็กทรอนิกส์ (Corresponding author, e-mail): banyat2498@hotmail.com

1.1 ตัวบ่งชี้การบริหารงานวิชาการ ภาพรวมมีค่าเฉลี่ยความเหมาะสมในการเป็นตัวบ่งชี้การบริหารงานวิชาการ อยู่ในระดับมาก โดยมีคะแนนสูงสุดคือเปิดโอกาสให้ครูและคณะกรรมการสถานศึกษามีส่วนร่วมในการประเมินผล รับทราบผลการดำเนินงาน และปรับปรุงงานด้านวิชาการ

1.2 ตัวบ่งชี้การบริหารงานทั่วไปภาพรวมมีค่าเฉลี่ยความเหมาะสมในการเป็นตัวบ่งชี้การบริหารงานทั่วไป อยู่ในระดับมาก โดยมีคะแนนสูงสุดคือบริหารงานโดยใช้เครือข่ายทั้งด้านบุคคลองค์กรและ เทคโนโลยีเพื่อบริหารงานโรงเรียน

1.3 ตัวบ่งชี้การบริหารงานบุคลากรภาพรวมมีค่าเฉลี่ยความเหมาะสมในการเป็นตัวบ่งชี้การบริหารงานบุคลากร อยู่ในระดับมาก โดยมีคะแนนสูงสุดคือ ผู้บริหารมีเทคนิคการบริหารจัดการงานบุคลากรให้ได้ประโยชน์ คุ่มค่า และโปร่งใส และตรวจสอบได้

1.4 ตัวบ่งชี้การบริหารงานงบประมาณภาพรวมมีค่าเฉลี่ยความเหมาะสมในการเป็นตัวบ่งชี้การบริหารงานงบประมาณ อยู่ในระดับมาก โดยมีคะแนนสูงสุดคือสถานศึกษาให้ครูและคณะกรรมการสถานศึกษามีส่วนร่วมในการวางแผนการดำเนินงานงบประมาณ

2. ผลการทดสอบความสอดคล้องของโมเดลการวิเคราะห์องค์ประกอบเชิงยืนยันของพัฒนาตัวบ่งชี้คุณภาพการบริหารงานในสถานศึกษาขั้นพื้นฐาน โดยใช้โรงเรียนเป็นฐานปรากฏว่า มีความสอดคล้องกับข้อมูลเชิงประจักษ์ ซึ่งเป็นไปตามสมมุติฐานที่ตั้งไว้

**คำสำคัญ:** การพัฒนา, ตัวบ่งชี้คุณภาพ, สถานศึกษาขั้นพื้นฐาน, การบริหารโดยใช้โรงเรียนเป็นฐาน

## ABSTRACT

This research aims to: 1) to establish and develop indicators for quality management in basic education by the school as a base 2) to test the consistency of the model with structural indicators of quality in management. basic education. Using schools as bases. With empirical data. There are 5 steps to implementation.

1) Analysis and synthesis of relevant content, 2) the structure model indicator 3) to create a data collection and monitoring tools 4) the population sample and data collection 5) data analysis and testing. model assumptions. The samples used in this study include: (1) the Director of Education (2) Head of Department (3) Chief General (4) Head of Department personnel, and (5) the department budget. 735 persons high school students from large department of basic education, 147 schools were randomly layered now. Tools used in the study was a questionnaire that contained the 5 level is between 0.80 to 1.00 reliability was 0.91 and the data were analyzed by a computer program.

Research result

1. The development indicators have shown that the administration of basic education. The school is the result of four main elements five elements. Indicators, 97 indicators are based on the concepts involved. The results showed that

1.1 Indicators of Academic Administration. This is an average as an indicator of academic administration. At a high level. The highest rating is an opportunity for teachers and school board to participate in the evaluation. 's Performance. And improve academic performance.

1.2 Indicators general management overview is average as an indicator of general management. At a high level. The highest rating is managed by a network of individuals, organizations , and technologies for both the school administration.

1.3 Indicator management personnel have an average overall suitability as an indicator of management personnel. At a high level. The maximum score is. Management Personnel Management techniques to get the best value and transparency and accountability.

1.4 Indicator management personnel have an average overall suitability as an indicator of management personnel. At a high level. The highest education is that teachers and school board are involved in the planning of the budget.

2. A test of the consistency of the confirmatory factor analysis model of the development of quality indicators for the management of basic education. It appears that the school is using. Shopping is consistent with empirical data. Which is based on the hypothesis set.

**Key words:** development, quality indicators, basic education schools, school based management

## บทนำ

ปัจจุบันโลกเปลี่ยนแปลงอย่างรวดเร็วทั้งด้านสังคม เศรษฐกิจ การเมือง วัฒนธรรม และสภาพแวดล้อม รวมทั้งด้านวิทยาศาสตร์และเทคโนโลยี ทำให้ประเทศไทยต้องพัฒนารูปแบบการจัดการศึกษาให้ทันสมัยและกว้างขวาง อย่างไรก็ตามมีองค์ประกอบหลายประการในการจัดการศึกษาตามยุคสมัยเพื่อนำไปสู่เป้าหมายที่พึงปรารถนาในการพัฒนาคุณภาพประชากรของประเทศในเบื้องต้นจำเป็นต้องยกระดับและพัฒนาความรู้พื้นฐานของประชากรของประเทศ

ให้สูงขึ้นเพื่อเพิ่มพูนความรู้ ความสามารถ ทักษะ ตลอดจนเจตคติที่เหมาะสมที่จะช่วยให้บุคคลสามารถปรับตัวให้เข้ากับสังคม สภาพแวดล้อม อยู่อย่างมีความสุข และสามารถเรียนรู้ในการพัฒนาชีวิต เพิ่มพูนศักยภาพและสามารถดำรงชีวิตได้อย่างมีคุณภาพ โดยคาดหวังว่าประชากรที่มีคุณภาพนี้จะทำให้สังคม ประเทศชาติมีความมั่นคง สงบสุข และเจริญก้าวหน้าทันโลก มีความสามารถในการแข่งขันในเวทีระดับโลกได้ ปัจจัยที่เป็นที่เป็นอุปสรรค ในการพัฒนาการศึกษาของสถานศึกษาขั้นพื้นฐาน โดยใช้โรงเรียนเป็นฐาน

ได้แก่ การเปลี่ยนรูปแบบแต่ไม่เปลี่ยนวิธีการบริหารงานและการทำงาน อำนาจการตัดสินใจผูกขาดอยู่ในคณะกรรมการโรงเรียน ไม่กระจายไปทั่วโรงเรียน ผู้บริหารยังใช้ความคิดเห็นส่วนตัวในการตัดสินใจ การขัดแย้งระหว่างผู้บริหารครู และคณะกรรมการ

ผู้วิจัยเห็นปัญหานี้จึงได้พัฒนาตัวบ่งชี้ เพื่อนำตัวบ่งชี้คุณภาพไปใช้ในการบริหารงานในสถานศึกษาขั้นพื้นฐาน โดยใช้โรงเรียนเป็นฐานทำได้กำหนดตัวบ่งชี้ใช้เป็นเครื่องมือ เนื่องจากสถิติและตัวบ่งชี้ทางการศึกษา เป็นเครื่องมือที่ชี้ให้เห็นถึงสภาพและผลการจัดการศึกษา และแสดงสัญญาณของปัญหาหรือความสำเร็จของระบบการศึกษา โดยใช้ข้อมูลมานำเสนอเพื่อให้เกิดความเข้าใจ ดังนั้นการกำหนดตัวบ่งชี้หรือดัชนีทางการศึกษา จึงเป็นส่วนหนึ่งของกระบวนการวางแผนการศึกษา และประเมินผลอย่างเป็นรูปธรรม ซึ่งเป็นการใช้สารสนเทศ เพื่อนำไปสู่การกำหนดนโยบาย และการดำเนินงาน (Implementation) ใช้เป็นแนวทางในการบริหารจัดการศึกษาของโรงเรียนเพื่อเป็นการยกระดับการเรียนรู้ของนักเรียน

### วัตถุประสงค์การวิจัย

1. เพื่อสร้างและพัฒนาตัวบ่งชี้คุณภาพการบริหารงานในสถานศึกษาขั้นพื้นฐาน โดยใช้โรงเรียนเป็นฐาน
2. เพื่อทดสอบความสอดคล้องของโมเดลความสัมพันธ์เชิงโครงสร้างตัวบ่งชี้คุณภาพการบริหารงานในสถานศึกษาขั้นพื้นฐาน โดยใช้โรงเรียนเป็นฐาน กับข้อมูลเชิงประจักษ์

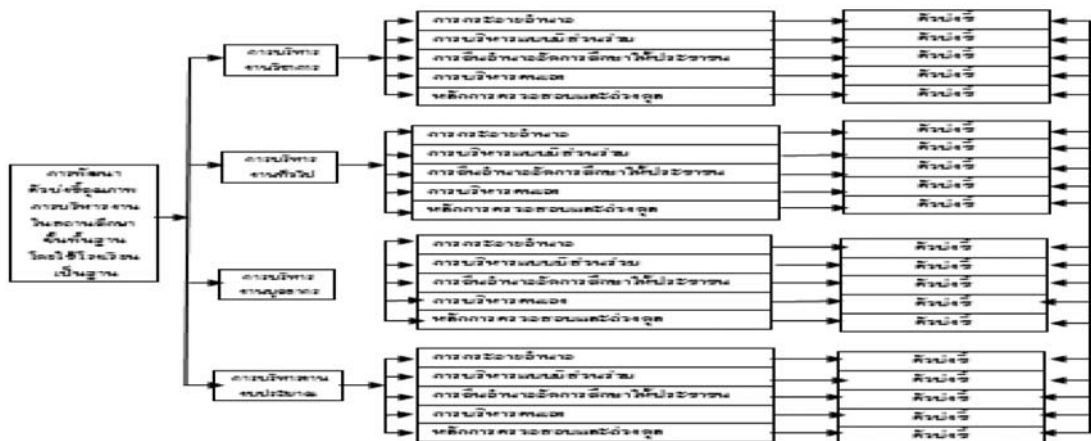
### ขั้นตอนที่ 1 ศึกษา วิเคราะห์ และสังเคราะห์เนื้อหาที่เกี่ยวข้อง

ศึกษาแนวคิด ทฤษฎี การพัฒนาตัวบ่งชี้ทางการศึกษาจากตำรา เอกสารทางวิชาการและงานวิจัยที่เกี่ยวข้องทั้งในและต่างประเทศ และได้ทำการวิเคราะห์เนื้อหาที่เกี่ยวข้องทั้งหมดเพื่อนำแนวคิดที่ได้มาสังเคราะห์ เพื่อกำหนดเป็นกรอบแนวคิดในการวิจัย สรุปเป็นองค์ประกอบหลัก องค์ประกอบย่อยและตัวบ่งชี้การบริหารงานในสถานศึกษาขั้นพื้นฐาน โดยใช้โรงเรียนเป็นฐาน

### ขั้นตอนที่ 2 กำหนดโครงสร้างโมเดลตัวบ่งชี้คุณภาพการบริหารงานในสถานศึกษาขั้นพื้นฐาน โดยใช้โรงเรียนเป็นฐาน

นำผลสรุปการศึกษา วิเคราะห์และสังเคราะห์เพื่อใช้เป็นฐานในการสร้างโมเดลการพัฒนาตัวบ่งชี้คุณภาพการบริหารงานในสถานศึกษาขั้นพื้นฐาน โดยใช้โรงเรียนเป็นฐานจำแนกตามองค์ประกอบหลัก องค์ประกอบย่อย และตัวบ่งชี้ กำหนดรหัสของตัวแปร กำหนดลักษณะความสัมพันธ์ของตัวแปร มีลักษณะดังต่อไปนี้

จากภาพที่ 1 โมเดลวิเคราะห์เชิงยืนยันการพัฒนาตัวบ่งชี้คุณภาพการบริหารงานในสถานศึกษาขั้นพื้นฐานโดยใช้โรงเรียนเป็นฐาน มี 4 องค์ประกอบหลักได้แก่การบริหารงานวิชาการ การบริหารงานทั่วไป การบริหารงานบุคลากร และการบริหารงานงบประมาณ แต่ละองค์ประกอบหลักประกอบไปด้วยองค์ประกอบย่อย 5 องค์ประกอบย่อยได้แก่ การกระจายอำนาจการบริหารแบบมีส่วนร่วม การคืนอำนาจจัดการศึกษาให้ประชาชน การบริหารตนเอง และหลักการตรวจสอบและถ่วงดุล และแต่ละองค์ประกอบย่อยประกอบไปด้วยตัวบ่งชี้



ภาพที่ 1 โมเดลวิเคราะห์เชิงยืนยัน (Confirmatory Factor Analysis) การพัฒนาตัวบ่งชี้คุณภาพการบริหารงานในสถานศึกษาขั้นพื้นฐาน โดยใช้โรงเรียนเป็นฐาน

### ขั้นตอนที่ 3 การสร้างเครื่องมือที่ใช้เก็บข้อมูลและการตรวจสอบเครื่องมือ

#### การสร้างเครื่องมือที่ใช้เก็บข้อมูล

ลักษณะของเครื่องมือที่ใช้ในการวิจัยเป็นแบบสอบถาม (Questionnaire) ที่ผู้สร้างสร้างขึ้นโดยอาศัยนิยามศัพท์ที่กำหนดไว้ในบทที่ 1 และกรอบแนวคิดเชิงทฤษฎีที่ได้มาจากการศึกษาวิเคราะห์ และสังเคราะห์วรรณกรรม ได้แบบสอบถามจำนวน 1 ชุด จำแนกออกเป็น 3 ตอน ดังนี้

ตอนที่ 1 ข้อมูลพื้นฐานของผู้ตอบแบบสอบถาม เป็นตำแหน่งบริหารในปัจจุบัน ได้แก่ ผู้อำนวยการสถานศึกษา หัวหน้าฝ่ายวิชาการ หัวหน้าฝ่ายบริหารทั่วไป หัวหน้าฝ่ายบุคลากร และหัวหน้าฝ่ายบริหารงบประมาณ โดยกาเครื่องหมายให้ตรงกับตำแหน่งที่ดำรงอยู่ในปัจจุบัน

ตอนที่ 2 ความเหมาะสมของตัวบ่งชี้ในการบริหารงานของสถานศึกษาขั้นพื้นฐาน โดยใช้โรงเรียนเป็นฐาน เป็นแบบมาตราประค่า (rating

scale) 5 ระดับ คือ เหมาะสมมากที่สุด เหมาะสมมาก เหมาะสมปานกลาง เหมาะสมน้อย เหมาะสมน้อยที่สุด โดยจำแนกเนื้อหาในการออกแบบสอบถามออกเป็นองค์ประกอบหลัก 4 ด้าน คือ การบริหารงานวิชาการ การบริหารงานทั่วไป การบริหารงานบุคลากร และการบริหารงานงบประมาณ และองค์ประกอบย่อย 5 ด้าน คือ การกระจายอำนาจ การบริหารแบบมีส่วนร่วม การคืนอำนาจจัดการศึกษาให้ประชาชน การบริหารตนเองและหลักการตรวจสอบ และถ่วงดุล จำแนกตามรายด้าน

ตอนที่ 3 เป็นข้อเสนอแนะต่อการพัฒนาการบริหารงานในสถานศึกษาขั้นพื้นฐาน โดยใช้โรงเรียนเป็นฐาน เป็นปลายเปิด เพื่อผู้ตอบแบบสอบถามได้เขียนข้อเสนอแนะไว้เพื่อเป็นแนวทางในการบริหารจัดการการศึกษาโดยใช้โรงเรียนเป็นฐานต่อไป

#### ตรวจสอบคุณภาพเครื่องมือ

ผู้วิจัยได้คำนึงถึงการสร้างแบบสอบถามให้เป็นไปตามหลักวิชาการที่ถูกต้อง มีคุณภาพมี

ความตรงตามโครงสร้าง (structure validity) ในเชิงเนื้อหา (content validity) และมีความเที่ยง (reliability) ดังนี้

1) การตรวจสอบความตรงเชิงโครงสร้าง (structure validity) ผู้วิจัยใช้เทคนิคการวิเคราะห์องค์ประกอบเชิงยืนยัน (confirmatory factor analysis) ตามความคิดของ Jöreskog and Sörbom (1993) โดยการทดสอบตัวบ่งชี้การบริหารงานในสถานศึกษาขั้นพื้นฐาน โดยใช้โรงเรียนเป็นฐานทั้งหมด 97 ตัวบ่งชี้ มีความถูกต้องเหมาะสมและครอบคลุมในเชิงทฤษฎี

2) การตรวจสอบความตรงเชิงเนื้อหา (content validity) ผู้วิจัยใช้เทคนิค IOC (item objective congruence) หรือดัชนีความสอดคล้องระหว่างคำถามและวัตถุประสงค์ (สุวิมล, 2544) โดยผู้เชี่ยวชาญ รวม 5 ท่าน ประกอบด้วยผู้เชี่ยวชาญด้านระเบียบวิธีวิจัยและสถิติ ด้านบริหารการศึกษา ด้านองค์กรแห่งการเรียนรู้ ซึ่งผู้เชี่ยวชาญได้ตรวจสอบความตรงเชิงเนื้อหา ความถูกต้องและครอบคลุมเนื้อหาเชิงทฤษฎี ที่ผู้วิจัยได้วิเคราะห์ ซึ่งค่าความสอดคล้องระหว่างข้อคำถามและวัตถุประสงค์ของแบบสอบถามรายด้านที่นำมาใช้วิจัยครั้งนี้ มีค่าอยู่ระหว่าง 0.80 - 1.00

3) การตรวจสอบความเที่ยง (reliability) ผู้วิจัยได้นำแบบสอบถามที่สร้างขึ้นและผ่านการตรวจสอบเชิงโครงสร้างและเชิงเนื้อหาแล้วไปทดลองกับกลุ่มทดลองที่มีลักษณะคล้ายคลึงกับผู้ใช้ข้อมูลที่ไม่ใช่กลุ่มตัวอย่างใช้ในการวิจัย จำนวน 5 โรงเรียน ได้แก่ โรงเรียนพนัสพิทยาคาร โรงเรียนบ้านเกาะโพธิ์ด้วยงาม โรงเรียนชลบุรีสุข บท โรงเรียนแสนสุข ซึ่งเป็นโรงเรียนขนาดใหญ่พิเศษ ที่มีนักเรียนไม่น้อยกว่า 2,501 คน ในสังกัดสำนักงานเขตพื้นที่การศึกษามัธยมศึกษา 18

จำนวนบุคลากรที่ให้ข้อมูล 25 คน ประกอบด้วยผู้บริหารสถานศึกษา หัวหน้าฝ่ายบริหารวิชาการ หัวหน้าฝ่ายบริหารทั่วไป หัวหน้าฝ่ายบริหารบุคลากรและหัวหน้าฝ่ายบริหารงบประมาณ จากนั้นนำข้อมูลมาวิเคราะห์โดยหาค่าสัมประสิทธิ์อัลฟาของครอนบัก (Cronbach's alpha coefficient)

#### ขั้นตอนที่ 4 การกำหนดประชากรกลุ่มตัวอย่าง และการเก็บข้อมูล

การกำหนดประชากรกลุ่มตัวอย่าง ผู้วิจัยได้ดำเนินการ ดังนี้

1. ประชากรที่ใช้ในการวิจัยครั้งนี้ ได้แก่ผู้อำนวยการสถานศึกษา หัวหน้าฝ่ายงานวิชาการ หัวหน้าฝ่ายงานบริหารทั่วไป หัวหน้าฝ่ายงานบริหารบุคลากร และหัวหน้าฝ่ายงานงบประมาณ สังกัดสำนักงานคณะกรรมการการศึกษาขั้นพื้นฐาน กระทรวงศึกษาธิการ ปีการศึกษา 2554 จำนวน 735 คน เป็นผู้บริหารงานในสถานศึกษาที่เป็นโรงเรียนมัธยมศึกษาขนาดใหญ่พิเศษทั่วประเทศ มีจำนวนนักเรียนมากกว่า 2,501 คนขึ้นไป ในสังกัดสำนักงานคณะกรรมการการศึกษาขั้นพื้นฐาน (สพฐ.) รวมจำนวนทั้งสิ้น 232 โรงเรียน จำแนกจำนวนในแต่ละภูมิภาค

โดยจะทำการเก็บรวบรวมข้อมูลกับบุคคลที่ดำรงตำแหน่งเป็นผู้บริหารในสถานศึกษา ตัวอย่างดังกล่าว โดยทำการสุ่มเลือกจากหน่วยตัวอย่างที่เป็นผู้ที่มีความชำนาญ และมีประสบการณ์ในด้านการบริหารการศึกษาเป็นอย่างดี และยินดีให้ความร่วมมือให้ข้อมูลหรือแสดงความคิดเห็นที่เป็นประโยชน์กับการวิจัยด้วยความเต็มใจ ตั้งใจและยินยอมเสียสละเวลาเป็นอย่างดี

## 2. กลุ่มตัวอย่าง

กลุ่มตัวอย่างที่ใช้ในการวิจัยในครั้งนี้ คือ ผู้บริหารโรงเรียนมัธยมศึกษาขนาดใหญ่พิเศษทั่วประเทศ จำนวน 232 โรงเรียน ทำการคำนวณโดยใช้สูตรของ Taro Yamane (Yamane, 1973) ที่ระดับความเชื่อมั่น 95%

## 3. วิธีการสุ่มตัวอย่าง

ขนาดกลุ่มตัวอย่างที่คำนวณได้ 147 โรงเรียน เพื่อให้กลุ่มตัวอย่างครอบคลุมทั่วประเทศผู้วิจัยจึงใช้วิธีสุ่มแบบหลายขั้นตอน (Multi-stage Sampling) ดำเนินการตามขั้นตอนดังนี้

ขั้นที่ 1 สำรวจประชากรโรงเรียนมัธยมศึกษาขนาดใหญ่พิเศษทั่วประเทศ รวมจำนวนทั้งสิ้น 232 โรงเรียน จากนั้นแบ่งกลุ่มโรงเรียนตามภูมิภาคเป็น 6 ภาค

ขั้นที่ 2 คำนวณหากลุ่มตัวอย่างจากประชากร โดยใช้สูตรการคำนวณของ Taro Yamane (Yamane, 1973) ที่ระดับความเชื่อมั่น 95%

ขั้นที่ 3 เทียบสัดส่วนประชากรกับกลุ่มตัวอย่าง

ขั้นที่ 4 กำหนดกลุ่มตัวอย่างซึ่งเป็นผู้บริหารโรงเรียนตามตำแหน่งหน้าที่ที่ปฏิบัติงานจริงในปัจจุบัน

**การเก็บข้อมูล** ผู้วิจัยดำเนินการเก็บรวบรวมข้อมูลเป็นขั้นตอนดังนี้

ผู้วิจัยดำเนินการเก็บข้อมูล โดยมีหนังสือขอความร่วมมือในการเก็บข้อมูลเพื่อทำการวิจัยจากมหาวิทยาลัยสยาม และหนังสือแนะนำตัวจากสำนักงานเขตพื้นที่การศึกษาประถมศึกษาชลบุรี เขต 2 ที่ผู้วิจัยสังกัด เพื่อแนะนำตัวกับโรงเรียนกลุ่มตัวอย่าง ที่ต้องการเก็บข้อมูล เพื่อขอความร่วมมือในการตอบแบบสอบถามเพื่อการวิจัย

พร้อมทั้งขอศึกษาการดำเนินงานของโรงเรียนกลุ่มตัวอย่างในด้านการบริหารงานในสถานศึกษาที่ใช้โรงเรียนเป็นฐาน พร้อมทั้งเก็บแบบสอบถามด้วยตนเองเพื่อเป็นข้อมูลเชิงประจักษ์

## ขั้นตอนที่ 5 การวิเคราะห์ข้อมูลและการทดสอบโมเดลสมมติฐาน

ผู้วิจัยดำเนินการวิเคราะห์ข้อมูลตามขั้นตอน ดังนี้

1. ผู้วิจัยทำการตรวจสอบแบบสอบถามที่ได้รับกลับคืนมาทั้งหมดครบ 100 เปอร์เซ็นต์ นำแบบสอบถามมาลงรหัส (coding) เพื่อใช้สำหรับการวิเคราะห์ข้อมูลในขั้นตอนต่อไป

2. วิเคราะห์ข้อมูลเบื้องต้นของผู้ตอบแบบสอบถามในแบบสอบถามตอนที่ 1 โดยการแจกแจงความถี่และค่าร้อยละ สำหรับการวิเคราะห์ข้อมูลพื้นฐานของผู้ตอบที่เป็นกลุ่มตัวอย่าง

3. วิเคราะห์ข้อมูลเกี่ยวกับความเหมาะสมของตัวบ่งชี้ในการประเมินการบริหารงานวิชาการ การบริหารงานทั่วไป การบริหารงานบุคลากร และการบริหารงานงบประมาณ ในสถานศึกษาขั้นพื้นฐาน โดยใช้โรงเรียนเป็นฐาน สังกัดสำนักงานคณะกรรมการการศึกษาขั้นพื้นฐาน กระทรวงศึกษาธิการ โดยการหาค่าเฉลี่ย (Mean) และค่าความเบี่ยงเบนมาตรฐาน (Standard Deviation) มาเปรียบเทียบกับเกณฑ์การแปลผลที่กำหนด ตามที่สำนักงานคณะกรรมการการศึกษาแห่งชาติ ระบุว่า การตีความหมายค่าตัวเลขของตัวบ่งชี้แต่ละตัวนั้นจะต้องนำมาเปรียบเทียบกับเกณฑ์ที่จัดทำไว้ เพื่อจะบอกได้ว่าค่าตัวเลขที่ได้ นั้นสูงหรือต่ำ ซึ่งผู้วิจัยได้กำหนดเกณฑ์การแปลความหมายดังนี้

ค่าเฉลี่ย 4.50 ขึ้นไป หมายถึง เป็นตัวบ่งชี้มีความเหมาะสมมากที่สุด

ค่าเฉลี่ย 3.50-4.49 หมายถึง เป็นตัวบ่งชี้มีความเหมาะสมมาก

ค่าเฉลี่ย 2.50-3.49 หมายถึง เป็นตัวบ่งชี้มีความเหมาะสมปานกลาง

ค่าเฉลี่ย 1.50-2.49 หมายถึง เป็นตัวบ่งชี้มีความเหมาะสมน้อย

ค่าเฉลี่ย 1.50 ลงมา หมายถึง เป็นตัวบ่งชี้มีความเหมาะสมน้อยที่สุด

4. การวิเคราะห์ห้่องค์ประกอบเชิงยืนยัน (confirmatory factor analysis) โดยการตรวจสอบความสอดคล้องกลมกลืนของ โมเดลโครงสร้างองค์ประกอบ และกำหนดน้ำหนัก ตัวแปรย่อยที่ใช้ในการสร้างตัวบ่งชี้กับข้อมูลเชิงประจักษ์ ซึ่งได้จากการวิเคราะห์ข้อมูลจากแบบสอบถามด้วยโปรแกรมสำเร็จรูป เพื่อหาค่าน้ำหนักตัวแปรย่อยที่ใช้ในการสร้างตัวบ่งชี้ และทำการตรวจสอบความสอดคล้องกลมกลืนของ โมเดลการวิจัยที่เป็นตัวแบบเชิงทฤษฎีที่ผู้วิจัยสร้างขึ้นกับข้อมูลเชิงประจักษ์ วิเคราะห์โดยใช้โปรแกรมคอมพิวเตอร์

4.1 การตรวจสอบความสอดคล้องกลมกลืนของ โมเดลการวิจัยกับข้อมูลเชิงประจักษ์ ซึ่งถ้าผลการวิเคราะห์ข้อมูลครั้งแรกยังไม่เป็นไปตามเกณฑ์ที่กำหนด ซึ่งผู้วิจัยใช้ค่าสถิติที่จะตรวจสอบ ดังนี้ (Jöreskog and Sörbom, 1993)

4.1.1 ค่าสถิติไค-สแควร์ (Chi - Square statistics) เป็นค่าสถิติที่ใช้ทดสอบสมมุติฐานทางสถิติว่าฟังก์ชันความสอดคล้องมีค่าเป็นศูนย์ ถ้าค่าสถิติไค-สแควร์ มีค่าต่ำมากหรือมีค่ายังเข้าใกล้ศูนย์เท่าไรแสดงว่าข้อมูลโมเดล Amos (analysis of moment structure) มีความสอดคล้องกับข้อมูล

เชิงประจักษ์

4.1.2 ดัชนีวัดระดับความสอดคล้อง (Goodness of Fit Index: GFI) ซึ่งเป็นอัตราส่วนผลต่างระหว่างฟังก์ชันความสอดคล้องจากโมเดลก่อนและหลังปรับ โมเดลกับฟังก์ชันความสอดคล้องก่อนปรับโมเดล ค่า GFI มีค่ามากกว่าการบริหารงานวิชาการ การบริหารงานทั่วไป การบริหารงานบุคลากร และการบริหารงานงบประมาณ ในสถานศึกษาขั้นพื้นฐาน โดยใช้โรงเรียนเป็นฐาน 0.90 แสดงว่าโมเดลมีความสอดคล้องกับข้อมูลเชิงประจักษ์

4.1.3 ใช้ดัชนีสอดคล้องที่ปรับแก้แล้ว (Adjust Goodness of Fit Index: AGFI) ซึ่งนำ GFI มาปรับแก้และคำนึงถึงขนาดของตัวแปรและกลุ่มตัวอย่าง ค่านี้ใช้เช่นเดียวกับ GFI และค่า GFI และ AGFI มีค่าเท่ากับหรือเข้าใกล้ 1 แสดงว่าโมเดลมีความสอดคล้องกับข้อมูลเชิงประจักษ์

4.1.4 ค่า RMSEA (Root Mean Square Error of Approximation) บ่งบอกถึงความไม่สอดคล้องของโมเดลที่สร้างขึ้นกับเมทริกซ์ความแปรปรวนร่วมของประชากร ซึ่ง Browne and Cudeck (1993) ได้อธิบายว่า ค่า RMSEA ที่น้อยกว่า .05 แสดงว่ามีความสอดคล้องสนิท (close fit) แต่อย่างไรก็ตามค่าที่ใช้ได้และถือว่าโมเดลที่สร้างขึ้นสอดคล้องกับโมเดลไม่ควรจะเกิน .08

## ผลการวิจัย

ผลการวิจัยตัวบ่งชี้คุณภาพการบริหารงานในสถานศึกษาขั้นพื้นฐาน โดยใช้โรงเรียนเป็นฐาน ได้ตัวบ่งชี้จำนวน 97 ตัวบ่งชี้ได้ดังนี้

1. ตัวบ่งชี้ด้านการบริหารงานวิชาการ มีตัวบ่งชี้ 23 ตัวบ่งชี้ วิเคราะห์ห้่องค์ประกอบเชิงยืนยันของตัวบ่งชี้คุณภาพด้านการบริหารงานวิชาการปรากฏว่า โมเดลสอดคล้องกับข้อมูลเชิง



ประจักษ์ (Chi-square = 57.748 df = 47 p = .145  $\chi^2/df = 1.2286$  GFI = .976 CFI = .989 RMR = .035 และ RMSEA = .043) ซึ่งเป็นไปตามสมมติฐานที่ตั้งไว้ และเมื่อพิจารณาความเหมาะสมตามรายชื่อขององค์ประกอบย่อย พบว่าการกระจายอำนาจ มีตัวบ่งชี้ที่มีความเหมาะสมในระดับมากที่สุดคือ กำหนดภาระหน้าที่ความรับผิดชอบและอำนาจในการตัดสินใจในการบริหารงาน งานกิจกรรมพัฒนาผู้เรียนแก่บุคลากรเหมาะสม รองลงมาที่มีความเหมาะสมในระดับมากคือ กำหนดภาระหน้าที่ความรับผิดชอบและอำนาจในการตัดสินใจในการบริหารงานประกันคุณภาพแก่บุคลากรเหมาะสม และกำหนดภาระหน้าที่ความรับผิดชอบและอำนาจในการตัดสินใจในการบริหารงานหลักสูตรและการเรียนการสอนแก่บุคลากรเหมาะสม ตามลำดับ การบริหารแบบมีส่วนร่วม มีตัวบ่งชี้ที่มีความเหมาะสมในระดับมากที่สุดคือ เปิดโอกาสให้ครูและคณะกรรมการสถานศึกษามีส่วนร่วมในการประเมินผล รับทราบผลการดำเนินงาน และปรับปรุงงาน ด้านวิชาการ รองลงมา คือ เปิดโอกาสให้ครูและคณะกรรมการสถานศึกษามีส่วนร่วมกำหนดนโยบาย วิสัยทัศน์ และวางแผนพัฒนางาน ปฏิบัติงานด้านวิชาการอย่างสอดคล้องและตรงกับความต้องการของสถานศึกษาและชุมชน และกำหนดภาระหน้าที่ความรับผิดชอบและอำนาจในการตัดสินใจในการบริหารงานนวัตกรรมและเทคโนโลยีแก่บุคลากรเหมาะสมตามลำดับ การคืนอำนาจการจัดการศึกษาให้ประชาชน มีตัวบ่งชี้ที่มีความเหมาะสมในระดับ คือ คณะกรรมการสถานศึกษามีความเข้าใจต่อบทบาท และภาระหน้าที่ทางวิชาการของตน รองลงมา คือ สถานศึกษาสามารถดำเนินการคัดเลือกคณะกรรมการสถานศึกษาตามกฎหมายและเอื้อประโยชน์ต่อการ

พัฒนาคุณภาพทางวิชาการ และ สถานศึกษาให้ความสำคัญแก่คณะกรรมการสถานศึกษาในการแสดงความคิดเห็นที่มีประโยชน์ต่องานวิชาการตามลำดับ การบริหารตนเอง มีตัวบ่งชี้ที่มีความเหมาะสมในระดับมากที่สุด คือ สถานศึกษามีอิสระและความคล่องตัวในการออกแบบการจัดกิจกรรมการเรียนการสอน รองลงมา คือ สถานศึกษาเลือกใช้นวัตกรรมและรูปแบบการเรียนรู้ที่หลากหลาย ยืดหยุ่น เหมาะสมกับธรรมชาติและ ความต้องการของผู้เรียน และสถานศึกษาสามารถบริหารจัดการให้เป็นองค์กรแห่งการเรียนรู้โดยสามารถพัฒนาทางวิชาการอย่างต่อเนื่องตามลำดับ การตรวจสอบและถ่วงดุล มีตัวบ่งชี้ที่มีความเหมาะสมในระดับมากที่สุด คือ สถานศึกษามีการจัดการทรัพยากรให้ได้ประโยชน์ คุ่มค่า และโปร่งใส สามารถตรวจสอบได้ รองลงมา คือ สถานศึกษาสามารถจัดระบบประกันคุณภาพการศึกษากายในสถานศึกษาได้อย่างมีประสิทธิภาพ และสถานศึกษาประชาสัมพันธ์และ รายงานความก้าวหน้าของการดำเนินงานตามแผนปฏิบัติงานด้านวิชาการให้ผู้ปกครอง ชุมชน และหน่วยงานที่เกี่ยวข้องทราบตามลำดับ

2. ตัวบ่งชี้ด้านการบริหารงานทั่วไป มีตัวบ่งชี้ 28 ตัวบ่งชี้ เมื่อวิเคราะห์องค์ประกอบเชิงยืนยันของตัวบ่งชี้คุณภาพด้านการบริหารงานทั่วไป ปรากฏว่า โมเดลมีความสอดคล้องกับข้อมูลเชิงประจักษ์ (Chi-square = 84.247 df = 35 p = .132  $\chi^2/df = 2.407$  GFI = .988 CFI = .978 RMR = .041 และ RMSEA = .038) ซึ่งเป็นไปตามสมมติฐานที่ตั้งไว้ และเมื่อพิจารณาความเหมาะสมตามรายชื่อขององค์ประกอบย่อย พบว่า การกระจายอำนาจ มีตัวบ่งชี้ที่มีความเหมาะสมในระดับมากที่สุดคือ กำหนดภาระหน้าที่ ความรับผิดชอบและอำนาจในการตัดสินใจการบริหารงาน

นโยบายและแผนอย่างเหมาะสม รองลงมาคือ กำหนดภาระหน้าที่ ความรับผิดชอบและอำนาจในการตัดสินใจการบริหารงานข้อมูลสารสนเทศอย่างเหมาะสม และ กำหนดภาระหน้าที่ ความรับผิดชอบและอำนาจในการตัดสินใจการบริหารงานกิจกรรม 5 ส อย่างเหมาะสม ตามลำดับ การบริหารแบบมีส่วนร่วม มีตัวบ่งชี้ที่มีความเหมาะสมในระดับมากที่สุด คือ บริหารงานโดยใช้เครือข่ายทั้งด้านบุคคล องค์กรและ เทคโนโลยีเพื่อบริหารงานโรงเรียน รองลงมา คือ เปิดโอกาสให้ครูและคณะกรรมการสถานศึกษามีส่วนร่วมในการบริหารจัดการและร่วมวางแผนในส่วนงานการบริหารทั่วไป และเปิดโอกาสให้ครูและคณะกรรมการสถานศึกษาได้รับทราบผล การดำเนินงาน และร่วมยินดีในผลงานด้านการบริหารทั่วไป ตามลำดับ การคืนอำนาจการจัดการศึกษาให้ประชาชน มีตัวบ่งชี้ที่มีความเหมาะสมในระดับมากที่สุด คือ สถานศึกษาสามารถดำเนินการคัดเลือกคณะกรรมการสถานศึกษาตามกฎหมายและเอื้อประโยชน์ต่อการพัฒนาการบริหารทั่วไป รองลงมา คือ คณะกรรมการสถานศึกษามีความเข้าใจต่อบทบาท ภาระหน้าที่ที่มีประโยชน์ต่อการพัฒนางานบริหารทั่วไป และ คณะกรรมการสถานศึกษาให้ความสำคัญต่อบทบาท และภาระหน้าที่ด้านที่เกี่ยวข้องกับการบริหารทั่วไป ตามลำดับ การบริหารตนเอง มีตัวบ่งชี้ที่มีความเหมาะสมในระดับมากที่สุด คือ สถานศึกษาจัดการบริหารทั่วไปเอื้อต่อการเป็นองค์กรแห่งการเรียนรู้โดยสามารถพัฒนาได้อย่างต่อเนื่อง รองลงมา คือ สถานศึกษาจัดระบบและกระบวนการพัฒนาการการบริหารทั่วไปด้วยตนเอง และพัฒนางานให้สอดคล้องกับวิสัยทัศน์หรือนโยบายของ สถานศึกษา และสถานศึกษามีอิสระและความคล่องตัวในการบริหารงานทั่วไป ตาม

ลำดับ การตรวจสอบและถ่วงดุล มีตัวบ่งชี้ที่มีความเหมาะสมในระดับมากที่สุด คือ สถานศึกษาดูตามประเมินผลการปฏิบัติงานของบุคลากรอย่างต่อเนื่อง รองลงมา คือ สถานศึกษารายงานความก้าวหน้าของการดำเนินงานตามแผนปฏิบัติงานของส่วนงานต่างๆ ทั้งภายในและภายนอก ให้ผู้ปกครอง ชุมชน และหน่วยงานที่เกี่ยวข้องทราบ และสถานศึกษาบริหารจัดการที่เอื้อต่อระบบประกันคุณภาพการศึกษาภายในสถานศึกษาตามลำดับ

3. ตัวบ่งชี้ด้านการบริหารงานบุคลากร มีตัวบ่งชี้ 23 ตัวบ่งชี้ เมื่อวิเคราะห์องค์ประกอบเชิงยืนยันของตัวบ่งชี้คุณภาพด้านการบริหารงานบุคลากร ปรากฏว่า โมเดลมีความสอดคล้องกับข้อมูลเชิงประจักษ์ ( $\chi^2 = 67.421$   $df = 32$   $p = .175$   $\chi^2/df = 2.106$   $GFI = .985$   $CFI = .975$   $RMR = .039$  และ  $RMSEA = .045$ ) ซึ่งเป็นไปตามสมมติฐานที่ตั้งไว้ และเมื่อพิจารณาความเหมาะสมตามรายชื่อขององค์ประกอบย่อย พบว่า การกระจายอำนาจ มีตัวบ่งชี้ที่มีความเหมาะสมในระดับมากที่สุด คือ กำหนดภาระหน้าที่ ความรับผิดชอบและอำนาจในการตัดสินใจในการบริหารงานปกครองนักเรียนแก่บุคลากรเหมาะสม รองลงมาคือ กำหนดภาระหน้าที่ ความรับผิดชอบและอำนาจในการตัดสินใจในการบริหารงานบำเหน็จความชอบและทะเบียนประวัติ แก่บุคลากรเหมาะสม และกำหนดภาระหน้าที่ ความรับผิดชอบและอำนาจในการตัดสินใจในการบริหารงานวินัยและนิติการ แก่บุคลากรเหมาะสมตามลำดับ การบริหารแบบมีส่วนร่วม มีตัวบ่งชี้ที่มีความเหมาะสมในระดับมากที่สุด คือ สถานศึกษามีการบริหารโดยใช้เครือข่าย รองลงมา คือ ผู้บริหารเปิดโอกาสให้ครูและคณะกรรมการสถานศึกษามีส่วนร่วมในการวางแผน

การดำเนินงาน และผู้บริหารโรงเรียน เป็นผู้กระตือรือร้นและประสานงานให้บุคลากรร่วมมือกันปฏิบัติงานและเป็นผู้พัฒนาทรัพยากร ตามลำดับการคืนอำนาจการจัดการศึกษาให้ประชาชน มีตัวบ่งชี้ที่มีความเหมาะสมในระดับมาก คือ สถานศึกษามีคณะกรรมการสถานศึกษาที่มีคุณภาพและให้ความสำคัญต่อบทบาท และภาระหน้าที่ด้านที่เกี่ยวข้องกับงานบริหารบุคลากรและงานปกครองนักเรียน รองลงมาคือ คณะกรรมการสถานศึกษามีความตั้งใจในการแสดงความคิดเห็นที่มีประโยชน์ต่อการพัฒนางานปกครองนักเรียน และ คณะกรรมการสถานศึกษาสามารถร่วมกับผู้บริหารและคณะกรรมการวางแผนพัฒนาบุคลากร และการปกครองนักเรียนอย่างต่อเนื่อง ตามลำดับ การบริหารตนเอง มีตัวบ่งชี้ที่มีความเหมาะสมในระดับมาก คือ สถานศึกษามีความคล่องตัวในการตัดสินใจในการบริหารงานบุคลากรของตนเอง รองลงมา คือ ผู้บริหารใช้นวัตกรรมและรูปแบบการบริหารที่เหมาะสมกับกับสถานศึกษาของตนเอง และสถานศึกษาจัดระบบ และกระบวนการการบริหารด้านบุคลากรได้ด้วยตนเอง ตามลำดับ การตรวจสอบและถ่วงดุล มีตัวบ่งชี้ที่มีความเหมาะสมในระดับมากที่สุด คือ ผู้บริหารมีเทคนิคการบริหารจัดการงานบุคลากรให้ได้ประโยชน์ คุ่มค่า และ โปร่งใส และตรวจสอบได้ รองลงมาคือ สถานศึกษามีระบบการติดตามและประเมินผลการปฏิบัติงานของบุคลากรอย่าง และกำหนดภาระหน้าที่ความรับผิดชอบและอำนาจในการตัดสินใจในการบริหารงานการเงิน แก่บุคลากรเหมาะสมชัดเจน ตามลำดับ

4. ตัวบ่งชี้ด้านการบริหารงานงบประมาณ มีตัวบ่งชี้ 23 ตัวบ่งชี้ เมื่อวิเคราะห์องค์ประกอบเชิงยืนยันของตัวบ่งชี้คุณภาพด้านการบริหารงานงบประมาณ ปรากฏว่า โมเดลมีความสอดคล้อง

กับข้อมูลเชิงประจักษ์ (Chi-square = 78.425 df = 32 p = .145  $\chi^2/df = 2.450$  GFI = .985 CFI = .912 RMR = .031 และ RMSEA = .045) ซึ่งเป็นไปตามสมมติฐานที่ตั้งไว้ และเมื่อพิจารณาความเหมาะสมตามรายชื่อขององค์ประกอบย่อย พบว่า การกระจายอำนาจ มีตัวบ่งชี้ที่มีความเหมาะสมในระดับมากที่สุด คือ กำหนดภาระหน้าที่ ความรับผิดชอบและอำนาจในการตัดสินใจในการบริหารงานการเบิกจ่ายงบประมาณ แก่บุคลากรเหมาะสมชัดเจน รองลงมา คือ กำหนดภาระหน้าที่ ความรับผิดชอบและอำนาจในการตัดสินใจในการบริหารงานการจัดตั้งและของงบประมาณประจำปี แก่บุคลากรเหมาะสมชัดเจน และกำหนดภาระหน้าที่ ความรับผิดชอบและอำนาจในการตัดสินใจในการบริหาร งานบัญชีแก่บุคลากรเหมาะสม ตามลำดับ การบริหารแบบมีส่วนร่วม มีตัวบ่งชี้ที่มีความเหมาะสมในระดับมากที่สุด คือ สถานศึกษาให้ครูมีส่วนร่วมในการบริหารจัดการงบประมาณ รองลงมาคือ สถานศึกษาให้ครูและคณะกรรมการสถานศึกษามีส่วนร่วมในการประเมินผลและปรับปรุงพัฒนางานงบประมาณ และสถานศึกษาให้ครูและคณะกรรมการสถานศึกษามีส่วนร่วมในการวางแผนการดำเนินงานงบประมาณ ตามลำดับ การคืนอำนาจการจัดการศึกษาให้ประชาชน มีตัวบ่งชี้ที่มีความเหมาะสมในระดับมากที่สุด คือ คณะกรรมการสถานศึกษาให้ความสำคัญต่อบทบาท และภาระหน้าที่ของตน รองลงมา คือ สถานศึกษาสามารถดำเนินการคัดเลือกคณะกรรมการสถานศึกษาตามกฎหมาย และเอื้อประโยชน์ต่อการพัฒนางานบริหารงานงบประมาณและสถานศึกษาให้ความสำคัญแก่คณะกรรมการสถานศึกษาในงานด้านการบริหารงานงบประมาณ ตามลำดับ การบริหารตนเอง มีตัวบ่งชี้ที่มีความเหมาะสมในระดับมากที่สุด คือ สามารถจัด

ระบบ และกระบวนการการบริหารดำเนินงานประมาณได้ด้วยตนเอง โดยมีความถูกต้องตามกฎระเบียบของราชการ รองลงมาคือ สถานศึกษา ใช้ในวัตรกรรมและรูปแบบการบริหารงานงบประมาณและมีความทันสมัยเหมาะสมกับสถานศึกษา และ สถานศึกษามีความคล่องตัวในการตัดสินใจในการบริหารงบประมาณ ตามลำดับ การตรวจสอบและถ่วงดุล มีตัวบ่งชี้ที่มีความเหมาะสมในระดับมากที่สุด คือ สถานศึกษามีระบบสารสนเทศเพื่อการบริหารงบประมาณที่เพียงพอและครอบคลุม รองลงมาคือ สถานศึกษามีการวางแผนการระดมงบประมาณและทรัพยากรต่างๆ เพื่อใช้ในการบริหารจัดการศึกษา และผู้บริหารระดมงบประมาณและทรัพยากรต่างๆ ในท้องถิ่นมาใช้อย่างชาญฉลาด ตามลำดับ

### สรุปและอภิปรายผลการวิจัย

ผลจากการวิจัยสามารถอภิปรายผลได้ดังนี้

1. ตัวบ่งชี้การบริหารงานวิชาการ ประกอบด้วย การกระจายอำนาจ มี 8 ตัวบ่งชี้ การบริหารแบบมีส่วนร่วม มี 3 ตัวบ่งชี้ การคืนอำนาจจากการจัดการศึกษา มี 4 ตัวบ่งชี้ การบริหารตนเอง มี 4 ตัวบ่งชี้ และการตรวจสอบและถ่วงดุล มี 4 ตัวบ่งชี้ โมเดลองค์ตัวบ่งชี้การบริหารงานวิชาการ มีความสอดคล้องกับข้อมูลเชิงประจักษ์อยู่ในเกณฑ์ดี ซึ่งพิจารณาจากค่าไค-สแควร์ ( $\chi^2$ ) มีค่าเท่ากับ 57.748 ค่าความน่าจะเป็น (p) เท่ากับ .145 ค่าองศาอิสระ (df) เท่ากับ 47 ค่าไค-สแควร์หารด้วยองศาอิสระ ( $\chi^2/df$ ) เท่ากับ 1.2286 น้ำหนักของตัวบ่งชี้มีค่าเป็นบวกมีค่าตั้งแต่ .79 ถึง .94 และมีนัยสำคัญทางสถิติที่ระดับ .05 โดยทุกตัวบ่งชี้มีค่าน้ำหนักองค์ประกอบเท่ากับ .94 .79 .80 .89 และ .84 ตามลำดับ แสดงว่า ตัวบ่งชี้ด้านบริหารงานวิชาการ ได้แก่ องค์ประกอบการกระจาย

อำนาจ มีน้ำหนักองค์ประกอบมากที่สุด นั่นคือในเรื่องการบริหารงานวิชาการ การกระจายอำนาจ มีความสำคัญเป็นอันดับแรก ทั้งนี้อาจเป็นไปได้ว่า การกระจายอำนาจเป็นส่วนที่ทุกฝ่ายทุกหน่วยงานให้ความสำคัญเพื่อความสะดวกรวดเร็วในการบริหารจัดการหรือการสั่งการ สอดคล้องกับเสริมศักดิ์ (2541) ที่ได้ทำวิจัยเรื่องการกระจายอำนาจการบริหารและการจัดการศึกษา ในด้านการกระจายอำนาจของการบริหาร พบว่า เมื่อมีการกระจายจากฝ่ายบริหารจะทำให้งานมีความคล่องตัว และผู้ที่ได้รับอำนาจจากการกระจายจะมีความภาคภูมิใจ และทำงานด้วยความตั้งใจ

2. ตัวบ่งชี้การบริหารงานทั่วไป ประกอบด้วย การกระจายอำนาจ มี 11 ตัวบ่งชี้ การบริหารแบบมีส่วนร่วม มี 5 ตัวบ่งชี้ การคืนอำนาจจากการจัดการศึกษา มี 3 ตัวบ่งชี้ การบริหารตนเอง มี 4 ตัวบ่งชี้ และการตรวจสอบและถ่วงดุล มี 5 ตัวบ่งชี้ โมเดลตัวบ่งชี้การบริหารงานทั่วไปไม่มีความสอดคล้องกับข้อมูลเชิงประจักษ์อยู่ในเกณฑ์ดี ซึ่งพิจารณาจากค่าไค-สแควร์ ( $\chi^2$ ) มีค่าเท่ากับ 84.247 ค่าความน่าจะเป็น (p) เท่ากับ .132 ค่าองศาอิสระ (df) เท่ากับ 35 ค่าไค-สแควร์หารด้วยองศาอิสระ ( $\chi^2/df$ ) เท่ากับ 2.407 น้ำหนักองค์ประกอบของตัวแปรมีค่าเป็นบวกมีค่าตั้งแต่ .82 ถึง .94 และมีนัยสำคัญทางสถิติที่ระดับ .05 ทุกตัวแปร โดยทุกตัวแปรมีค่าน้ำหนักองค์ประกอบเท่ากับ .94 .94 .86 .87 และ .82 ตามลำดับ จะเห็นได้ว่ากระจายอำนาจและการบริหารแบบมีส่วนร่วม มีน้ำหนักองค์ประกอบเท่ากันและมากที่สุด ทั้งนี้ อาจเป็นไปได้ว่า บทบาทของบุคลากรทุกคนเป็นสิ่งที่สำคัญทั้งนี้เพราะทุกคนอยากมีบทบาทในองค์กร สอดคล้องกับ พงณา (2543) ทำวิจัยเรื่องการมีส่วนร่วมของชุมชนในการพัฒนาหลักสูตร

ท้องถิ่นในระดับประถมศึกษาของโรงเรียนที่ได้รับบริการรับรองมาตรฐานคุณภาพการศึกษา สังกัดคณะกรรมการศึกษาเอกชนในกรุงเทพมหานคร พบว่า การที่บุคลากรมีส่วนร่วมหรือบทบาทที่ร่วมในกิจกรรมจะทำให้ห้องปฏิบัติการทำงานจัดปัญหา อุปสรรคออกไป

3. ตัวบ่งชี้การบริหารงานบุคลากร ประกอบด้วย การกระจายอำนาจ มี 6 ตัวบ่งชี้ การบริหารแบบมีส่วนร่วม มี 4 ตัวบ่งชี้ การคืนอำนาจ การจัดการศึกษา มี 3 ตัวบ่งชี้ การบริหารตนเอง มี 3 ตัวบ่งชี้ และการตรวจสอบและถ่วงดุล มี 7 ตัวบ่งชี้ โมเดลองค์ประกอบการบริหารงานบุคลากรที่ผู้วิจัยพัฒนาขึ้นมา มีความสอดคล้องกับข้อมูลเชิงประจักษ์อยู่ในเกณฑ์ดี ซึ่งพิจารณาจากค่าไค-สแควร์ ( $\chi^2$ ) มีค่าเท่ากับ 67.421 ค่าความน่าจะเป็น (p) เท่ากับ .175 ค่าองศาอิสระ (df) เท่ากับ 32 ค่าไค-สแควร์หารด้วยองศาอิสระ ( $\chi^2/df$ ) เท่ากับ 2.106 น้ำหนักของตัวบ่งชี้มีค่าเป็นบวกมีค่าตั้งแต่ .58 ถึง .91 และมีนัยสำคัญทางสถิติที่ระดับ .05 โดยทุกตัวบ่งชี้มีค่าน้ำหนักองค์ประกอบเท่ากับ .79 .81 .78 .58 และ .91 ตามลำดับ จะเห็นได้ว่า องค์ประกอบย่อย ได้แก่ การตรวจสอบและถ่วงดุล มีน้ำหนักมากที่สุด ทั้งนี้อาจเป็นไปได้ว่าในการบริหารงานบุคลากรอาจมีสิ่งที่ไม่ชัดเจนอยู่หลายเรื่อง ตัวบ่งชี้จึงให้ความสำคัญกับการตรวจสอบและถ่วงดุลมากกว่าองค์ประกอบอื่นๆ เช่น การบรรจุแต่งตั้ง การโยกย้ายบุคลากร งบประมาณ การเงินที่ใช้โครงการต่างๆ ซึ่งถือเป็นเรื่องละเอียดอ่อน สอดคล้องกับ ชัยอนันต์ (2544) ที่ได้กล่าวว่าการถ่วงดุลอำนาจการบริหารถือเป็นสิ่งที่ดีทั้งนี้จะมีการใช้อำนาจอย่างระมัดระวัง

4. ตัวบ่งชี้การบริหารงานงบประมาณ ประกอบด้วย การกระจายอำนาจ มี 6 ตัวบ่งชี้ การบริหารแบบมีส่วนร่วม มี 4 ตัวบ่งชี้ การคืนอำนาจ

การจัดการศึกษา มี 3 ตัวบ่งชี้ การบริหารตนเอง มี 3 ตัวบ่งชี้ และการตรวจสอบและถ่วงดุล มี 7 ตัวบ่งชี้ โมเดลตัวบ่งชี้การบริหารงานงบประมาณมีความสอดคล้องกับข้อมูลเชิงประจักษ์อยู่ในเกณฑ์ดี ซึ่งพิจารณาจากค่า ไคสแควร์ ( $\chi^2$ ) มีค่าเท่ากับ 78.425 ค่าความน่าจะเป็น (p) เท่ากับ .145 ค่าองศาอิสระ (df) เท่ากับ 32 ค่าไค-สแควร์หารด้วยองศาอิสระ ( $\chi^2/df$ ) เท่ากับ 2.450 น้ำหนักองค์ประกอบของตัวแปรมีค่าเป็นบวกมีค่าตั้งแต่ .73 ถึง .95 และมีนัยสำคัญทางสถิติที่ระดับ .05 โดยทุกตัวบ่งชี้มีค่าน้ำหนักองค์ประกอบเท่ากับ .73 .83 .86 .95 และ .94 ตามลำดับ จะเห็นได้ว่า องค์ประกอบย่อย ได้แก่ การกระจายอำนาจ มีน้ำหนักองค์ประกอบมากที่สุด นั่นคือ ในเรื่องของการบริหารงานงบประมาณ การแบ่งงบประมาณสู่โครงการต่างๆ จะต้องดำเนินการอย่างอย่างยุติธรรมชัดเจน และเห็นพ้องต้องกันกับทุกฝ่ายทุกหน่วยงานที่เสนอโครงการ สอดคล้องกับงานวิจัยของวิภพ (2540) ที่ได้ทำวิจัยเรื่อง การบริหารโครงการการศึกษาเพื่อพัฒนาหมู่บ้านในเขตชนบทของโรงเรียนประถมศึกษา สำนักงานการประถมศึกษาจังหวัด เชียงใหม่ในด้านงบประมาณ พบว่า บุคลากรให้ความสำคัญเป็นลำดับแรกๆ จากทุกประเด็นที่

### ข้อเสนอแนะในการนำผลการวิจัยไปใช้

1. การนำตัวบ่งชี้คุณภาพไปใช้ในการบริหารโรงเรียน ใช้ได้กับโรงเรียนขนาดอื่นๆ หรือสังกัดอื่นได้ทุกโรงเรียน การนำตัวบ่งชี้คุณภาพไปใช้ในการบริหารโรงเรียนทำได้โดยใช้เป็นเครื่องมือ เนื่องจาก สถิติและตัวบ่งชี้ทางการศึกษา เป็นเครื่องมือที่ชี้ให้เห็นถึงสภาพและผลการจัดการศึกษา และแสดงสัญญาณของปัญหา หรือความสำเร็จของระบบการศึกษา โดยใช้

ข้อมูลมานำเสนอเพื่อให้เกิดความเข้าใจ ดังนั้น การกำหนดตัวบ่งชี้หรือดัชนีทางการศึกษา จึงเป็นส่วนหนึ่งของกระบวนการวางแผนการศึกษา และประเมินผลอย่างเป็นทางการ ซึ่งเป็นการใช้สารสนเทศ เพื่อนำไปสู่การกำหนดนโยบาย และการดำเนินงาน (Implementation)

2. หน่วยงานทางการศึกษาและสถาบันที่มีส่วนเกี่ยวกับการจัดการศึกษาควรนำตัวบ่งชี้ที่ผ่านการพัฒนาจนมีคุณภาพ ยืนยันได้ด้วยข้อมูลทางสถิตินี้ ให้โรงเรียนใช้เป็นแนวทางในการบริหารจัดการศึกษาของโรงเรียนเพื่อเป็นการยกระดับการเรียนรู้ของนักเรียน อาจดำเนินการในโรงเรียนหนึ่งโรงเรียนใด แล้วสรุปผลเพื่อนำไปใช้ในโรงเรียนอื่น ๆ ต่อไป

## เอกสารอ้างอิง

ชัยอนันต์ สมุทวณิช. 2544. **จากรัฐชาติสู่รัฐตลาด: แนวคิดเกี่ยวกับรัฐและสังคมในยุคโลกาภิวัตน์**. บ้านพระอาทิตย์, กรุงเทพฯ.

พจนา เทียนธาดา. 2543. การศึกษาการมีส่วนร่วมของชุมชนในการพัฒนาหลักสูตรท้องถิ่น ในระดับประถมศึกษาของโรงเรียนที่ได้รับ การรับรองมาตรฐานคุณภาพการศึกษา สังกัดสำนักงานคณะกรรมการการศึกษา เอกชนในกรุงเทพมหานคร. วิทยานิพนธ์ครุศาสตร์มหาบัณฑิต, จุฬาลงกรณ์มหาวิทยาลัย.

สุวิมล ตรีภานันท์. 2544. **การประเมินโครงการ: แนวทางสู่การปฏิบัติ**. โรงพิมพ์แห่ง จุฬาลงกรณ์มหาวิทยาลัย, กรุงเทพมหานคร.

เสริมศักดิ์ วิศาลาภรณ์. 2541. การกระจายอำนาจ การบริหารและการจัดการศึกษา. สำนักงาน คณะกรรมการการศึกษาแห่งชาติ, กรุงเทพฯ. (อัดสำเนา)

วิภพ จันทรา. 2540. การบริหารโครงการการศึกษาเพื่อพัฒนาหมู่บ้านในเขตชนบทของโรงเรียนประถมศึกษา สังกัดสำนักงานการประถมศึกษา จังหวัดเชียงใหม่. วิทยานิพนธ์ศึกษาศาสตร์มหาบัณฑิต สาขาวิชาการบริหารการศึกษา, มหาวิทยาลัยเชียงใหม่.

Browne, M.W. and Cudeck, R. 1993. Alternative ways of assessing model fit. pp. 136–162. In Bollen, K.A. and Long J.S., eds. **Testing Structural Equation Models**. SAGE Publication Ltd, London.

Jöreskog, K.G. and Sörbom, D. 1993. **LISREL 8 : Structural Equation Modeling with the SIMPLIS Command Language**. Scientific Software International, Chicago.

Yamane, T. 1973. **Statistics, An Introductory Analysis, 3<sup>rd</sup>**. Harper and Row, New York.