



รายงานวิจัย

วิเคราะห์และพัฒนาระบบการของระบบอาจารย์ที่ปรึกษา
คณะบริหารธุรกิจ มทร.ศรีวิชัย

Analysis and Development of Advisors' System at
Faculty of Administration,
Rajamangala University of Technology Srivijaya.

นางพิมพ์อักษร	แก้วกัคดี	Mrs. Pimarksorn Kaewpakdee
นางเปมิกา	เมืองคำ	Mrs. Pemika Mueangkhum
นางวัลภา	ย่องสัญญาเจริญ	Mrs. Wallapa Yongsanjareon
นางสาวกัญญาภัทร	อินทนนท์	Miss Kanyaphat Inthanon

คณะบริหารธุรกิจ
มหาวิทยาลัยเทคโนโลยีราชมงคลศรีวิชัย

ได้รับการสนับสนุนทุนวิจัยจากมหาวิทยาลัยเทคโนโลยีราชมงคลศรีวิชัย
งบประมาณเงินรายได้ ประจำปี พ.ศ. 2558

กิตติกรรมประกาศ

งานวิจัยฉบับนี้สำเร็จลุล่วงได้ด้วยดี เพราะได้รับความร่วมมือและความช่วยเหลือจากผู้มีพระคุณหลายฝ่ายหลายท่านที่ได้ให้ความกรุณา ซึ่งผู้วิจัยใคร่ขอแสดงกิตติกรรมประกาศไว้ ณ ที่นี้ด้วย และขอขอบคุณท่านที่มีพระคุณ ดังต่อไปนี้

ขอขอบคุณอาจารย์ที่ปรึกษาและนักศึกษาคณะบริหารธุรกิจ ที่ให้ความอนุเคราะห์ตอบแบบสอบถาม ซึ่งทำให้ผู้วิจัยสามารถทำการศึกษาวิจัยในครั้งนี้ได้สำเร็จลุล่วงด้วยดี อันเนื่องมาจากข้อมูลที่ได้รับนั้นเป็นประโยชน์อย่างยิ่งสำหรับทุกหน่วยงานที่เกี่ยวข้อง เพื่อนำข้อมูลที่ได้ไปใช้ในการปรับปรุงและพัฒนากระบวนการของระบบอาจารย์ที่ปรึกษาให้มีประสิทธิภาพมากยิ่งขึ้น

สุดท้ายนี้ ผู้วิจัยขอกราบขอบพระคุณบิดา มารดา และบูรพาจารย์ ที่ได้มีส่วนในการประสิทธิ์ประสาทวิชาแสงสว่างแห่งชีวิตและปัญญาแก่ผู้วิจัย รวมทั้งผู้บังคับบัญชา และที่ปรึกษางานวิจัย ที่คอยให้กำลังใจจนทำให้ผู้วิจัยประสบความสำเร็จในการศึกษาวิจัยในครั้งนี้ได้ตามเป้าหมาย

นางพิมพ์อักษร แก้วภักดี และคณะ

สารบัญ

	หน้า
กิตติกรรมประกาศ	ก
บทคัดย่อภาษาไทย	ข
สารบัญ	ง
สารบัญตาราง	ฉ
บทที่ 1 บทนำ	
ที่มาและความสำคัญ	1
วัตถุประสงค์ของการศึกษา	3
ประโยชน์ที่จะได้รับจากการศึกษา	3
ขอบเขตของการศึกษา	3
นิยามศัพท์เฉพาะ	4
บทที่ 2 เอกสารและงานวิจัยที่เกี่ยวข้อง	
แนวคิดและทฤษฎี	6
ความสำคัญของระบบอาจารย์ที่ปรึกษา	11
วัตถุประสงค์ของระบบอาจารย์ที่ปรึกษา	11
องค์ประกอบของระบบอาจารย์ที่ปรึกษา	12
ระบบงานอาจารย์ที่ปรึกษา	13
เครื่องมือสำหรับอาจารย์ที่ปรึกษา	17
เทคนิคในการปรึกษาที่สำคัญที่อาจารย์ที่ปรึกษาควรทราบ	19
การสร้างระบบอาจารย์ที่ปรึกษาอย่างเป็นรูปธรรมของ มทร.ศรีวิชัย	29
งานวิจัยที่เกี่ยวข้อง	
บทที่ 3 วิธีดำเนินการวิจัย	
ประชากรและกลุ่มตัวอย่าง	31
เครื่องมือที่ใช้ในการเก็บรวบรวมข้อมูล	32
การสร้างเครื่องมือที่ใช้ในการเก็บรวบรวมข้อมูล	33
วิธีการเก็บรวบรวมข้อมูล	33
การวิเคราะห์ข้อมูลและสถิติที่ใช้ในการวิเคราะห์ข้อมูล	34
บทที่ 4 ผลการวิเคราะห์ข้อมูล	
ผลการศึกษาข้อมูลทั่วไปของนักศึกษาที่ตอบแบบสอบถาม	35
ผลการวิเคราะห์ข้อมูล	36
บทที่ 5 สรุปผล อภิปรายผล และข้อเสนอแนะ	
สรุปผลการวิจัย	59
อภิปรายผล	62

สารบัญ (ต่อ)

	หน้า
ข้อเสนอแนะในการวิจัยครั้งต่อไป	65
บรรณานุกรม	66
ภาคผนวก	67
ภาคผนวก ก แบบสอบถามที่ใช้ในการวิจัย	68



สารบัญตาราง

		หน้า
ตารางที่ 1	จำนวนและร้อยละของนักศึกษาที่ตอบแบบสอบถามจำแนกตามเพศ	35
ตารางที่ 2	จำนวนและร้อยละของนักศึกษาที่ตอบแบบสอบถามจำแนกตามอายุ	36
ตารางที่ 3	จำนวนและร้อยละของนักศึกษาที่ตอบแบบสอบถามจำแนกตามสาขาวิชา	36
ตารางที่ 4	จำนวนและร้อยละของนักศึกษาที่ตอบแบบสอบถามจำแนกตามความถี่ในการเข้าพบอาจารย์ที่ปรึกษา	37
ตารางที่ 5	จำนวนและร้อยละของนักศึกษาที่ตอบแบบสอบถามจำแนกตามรูปแบบความเหมาะสมการแต่งตั้งอาจารย์ที่ปรึกษาปัจจุบันที่มหาวิทยาลัยจัดให้	37
ตารางที่ 6	ค่าเฉลี่ยและส่วนเบี่ยงเบนมาตรฐานของคะแนนระดับความสำคัญด้านคุณลักษณะอาจารย์ที่ปรึกษา	38
ตารางที่ 7	ค่าเฉลี่ยและส่วนเบี่ยงเบนมาตรฐานของคะแนนระดับความสำคัญด้านจรรยาบรรณของอาจารย์ที่ปรึกษา	39
ตารางที่ 8	ค่าเฉลี่ยและส่วนเบี่ยงเบนมาตรฐานของคะแนนระดับความสำคัญด้านหน้าที่และข้อปฏิบัติของอาจารย์ที่ปรึกษา	40
ตารางที่ 9	แสดงความทดสอบความแตกต่างของคะแนนเฉลี่ยระหว่างเพศกับคุณลักษณะอาจารย์ที่ปรึกษา	42
ตารางที่ 10	แสดงความทดสอบความแตกต่างของคะแนนเฉลี่ยระหว่างเพศกับจรรยาบรรณของอาจารย์ที่ปรึกษา	44
ตารางที่ 11	แสดงการทดสอบความแตกต่างของคะแนนเฉลี่ยระหว่างเพศกับหน้าที่และข้อปฏิบัติของอาจารย์ที่ปรึกษา	46
ตารางที่ 12	แสดงผลการวิเคราะห์การทดสอบความแตกต่างของคะแนนเฉลี่ยระหว่างเพศกับคุณสมบัติของอาจารย์ที่ปรึกษา	48
ตารางที่ 13	แสดงผลการทดสอบความแตกต่างระหว่างคะแนนเฉลี่ยของกลุ่มตัวอย่างระดับความคิดเห็นของนักศึกษาที่มีต่อคุณสมบัติของอาจารย์ที่ปรึกษาจำแนกตามอายุ	49
ตารางที่ 14	แสดงผลการทดสอบความแตกต่างระหว่างคะแนนเฉลี่ยของกลุ่มตัวอย่างระดับความคิดเห็นของนักศึกษาที่มีต่อคุณสมบัติของอาจารย์ที่ปรึกษาจำแนกตามสาขาวิชา	50
ตารางที่ 15	การทดสอบความแตกต่างรายคู่ด้วยวิธีการ LSD. ระหว่างคุณลักษณะของอาจารย์ที่ปรึกษากับสาขาวิชา	51
ตารางที่ 16	การทดสอบความแตกต่างรายคู่ด้วยวิธีการ LSD. ระหว่างจรรยาบรรณของอาจารย์ที่ปรึกษากับสาขาวิชา	52
ตารางที่ 17	การทดสอบความแตกต่างรายคู่ด้วยวิธีการ LSD. ระหว่างหน้าที่และข้อปฏิบัติของอาจารย์ที่ปรึกษากับสาขาวิชา	52

สารบัญตาราง(ต่อ)

		หน้า
ตารางที่ 18	แสดงผลการทดสอบความแตกต่างระหว่างคะแนนเฉลี่ยของกลุ่มตัวอย่างระดับความคิดเห็นของนักศึกษาที่มีต่อคุณสมบัติของอาจารย์ที่ปรึกษาจำแนกตามความถี่ในการเข้าพบ	53
ตารางที่ 19	การทดสอบความแตกต่างรายคู่ด้วยวิธีการ LSD. ระหว่างคุณลักษณะของอาจารย์ที่ปรึกษากับความถี่ในการเข้าพบ	54
ตารางที่ 20	การทดสอบความแตกต่างรายคู่ด้วยวิธีการ LSD. ระหว่างจรรยาบรรณของอาจารย์ที่ปรึกษากับความถี่ในการเข้าพบ	55
ตารางที่ 21	การทดสอบความแตกต่างรายคู่ด้วยวิธีการ LSD. ระหว่างหน้าที่และข้อปฏิบัติของอาจารย์ที่ปรึกษากับความถี่ในการเข้าพบ	56
ตารางที่ 22	การทดสอบความแตกต่างรายคู่ด้วยวิธีการ LSD. ระหว่างจรรยาบรรณของอาจารย์ที่ปรึกษากับความถี่ในการเข้าพบ	57
ตารางที่ 23	การทดสอบความแตกต่างรายคู่ด้วยวิธีการ LSD. ระหว่างหน้าที่และข้อปฏิบัติของอาจารย์ที่ปรึกษากับความถี่ในการเข้าพบ	58



บทที่ 1

บทนำ

1.1 ที่มาและความสำคัญของการศึกษา

นโยบายของแผนพัฒนาการศึกษาแห่งชาติ ได้มุ่งเน้นให้ผู้เรียนมีคุณธรรม จริยธรรม ปัญญา ความสามารถพื้นฐานในการคิดแก้ปัญหาดำรงชีวิต ปรับตัว และนำการเปลี่ยนแปลงของสังคมในอนาคตได้อย่างเหมาะสม รวมทั้งมีทักษะในการดำรงชีวิตและทักษะวิชาชีพในการประกอบสัมมาอาชีพ คณะบริหารธุรกิจ มหาวิทยาลัยเทคโนโลยีราชมงคลศรีวิชัย ได้ตอบสนองตามนโยบายดังกล่าวโดยมุ่งผลิตบัณฑิตทางด้านบริหารธุรกิจในระดับปริญญาตรีและบัณฑิตศึกษาให้มีคุณภาพสนับสนุนต่อการพัฒนาเศรษฐกิจและพัฒนการศึกษาแห่งชาติ และมุ่งค้นคว้าวิจัย ถ่ายทอด และให้บริการความรู้ด้านบริหารธุรกิจ เสริมสร้างบัณฑิตที่มีภูมิปัญญาและจรรยาบรรณแห่งวิชาชีพ เพื่อการพัฒนาชุมชนในเขตภาคใต้และประเทศชาติ บังคับพื้นฐานทางการบริหารจัดการสำคัญที่จะสนับสนุนให้สิ่งเหล่านี้เกิดขึ้นโดยบรรลุเป้าหมาย คือ บุคลากรที่ทำหน้าที่เป็นตัวขับเคลื่อนให้กลไกต่างๆภายในองค์กรดำเนินไปอย่างมีประสิทธิภาพและสำเร็จ ลุล่วง ให้เกิดการสนับสนุนซึ่งกันและกันระหว่างระบบจัดการและบริหารงาน เงินงบประมาณ และปัจจัยเกี่ยวพันอื่นๆ โดยเฉพาะอย่างยิ่งอาจารย์ที่ปรึกษา เป็นปัจจัยสำคัญยิ่งในการส่งเสริมและพัฒนาให้เกิดผลผลิตทางกระบวนการจัดการศึกษาที่มีคุณภาพ เป็นที่พึงประสงค์ของสังคม

อาจารย์ที่ปรึกษา (Advisor) ในระดับมหาวิทยาลัย เป็นผู้ที่มีความสำคัญต่อความก้าวหน้าขององค์กรเป็นอย่างมาก เนื่องจากอาจารย์ที่ปรึกษามีความใกล้ชิดกับตัวนักศึกษาในแง่ของการถ่ายทอดความรู้โดยตรง และเป็นผู้ที่มีบทบาทสำคัญในการแนะนำพัฒนาและช่วยเหลือให้นักศึกษาสามารถประสบผลสำเร็จทางการศึกษาตามหลักสูตรและแผนกำหนดการศึกษาของมหาวิทยาลัย แนะนำการใช้บริการสวัสดิการ การเข้าร่วมกิจกรรมต่างๆของนักศึกษา ตลอดจนการดำรงชีวิตในมหาวิทยาลัยอย่างมีความสุข และเป็นกำลังสำคัญในการพัฒนาประเทศด้านต่างๆการแนะนำหรือแนะแนวนั้น เป็นกระบวนการสำคัญช่วยให้นักศึกษารู้จักตนเองและสิ่งแวดล้อม สามารถตัดสินใจและวางแผนอนาคตของตนเองได้อย่างเหมาะสม (Carroll H. Miller, 1961) บทบาทของอาจารย์ที่ปรึกษาของมหาวิทยาลัยจึงครอบคลุมทั้ง 3 ด้าน

คือ อาจารย์ที่ศึกษาด้านวิชาการ อาจารย์ที่ศึกษาด้านกิจกรรม และ อาจารย์ที่ศึกษาเชิงจิตวิทยา การปฏิบัติหน้าที่เหล่านี้ให้บรรลุเป้าหมายจำเป็นต้องมีระบบการปฏิบัติที่เชื่อมโยง รับรู้บทบาทหน้าที่ซึ่งกันและกัน และมีการกำหนดภาระงานที่ชัดเจน โดยเฉพาะอาจารย์ที่ศึกษาด้านวิชาการ อาจารย์ที่ศึกษาด้านกิจกรรมนักศึกษา รวมทั้งมีการติดตามประเมินผลเพื่อพัฒนาระบบอาจารย์ที่ปรึกษาให้สามารถพัฒนานักศึกษาได้ตามเป้าหมาย ส่งเสริมให้เกิดคุณภาพนักศึกษาที่มีประสิทธิภาพ รูปแบบการปฏิบัติต่อนักศึกษาของอาจารย์ที่ปรึกษาที่ส่งผลต่อสัมฤทธิ์ผลทางการเรียนของนักศึกษา ได้แก่ ระบบการให้คำปรึกษาของอาจารย์ที่ปรึกษา ความสัมพันธ์ระหว่างอาจารย์กับนักศึกษา และคุณลักษณะและพฤติกรรมการสอนของอาจารย์

ปีการศึกษา 2557 งานประกันคุณภาพการศึกษา คณะบริหารธุรกิจ ได้มีข้อเสนอแนะจากผลการตรวจสอบและประเมินคุณภาพการศึกษาภายในคณะบริหารธุรกิจ ตามองค์ประกอบที่ 3 เรื่องการให้บริการข้อมูลข่าวสารและการให้คำปรึกษา ว่าหากคณะฯ มีระบบอาจารย์ที่ปรึกษาที่มีประสิทธิภาพ จะสามารถส่งเสริมให้นักศึกษามีศักยภาพทางการศึกษาที่สูงขึ้นตามลำดับ และทางคณะฯ ได้เล็งเห็นถึงความสำคัญของระบบอาจารย์ที่ปรึกษาเช่นเดียวกัน เนื่องจากปัจจุบันนักศึกษาส่วนใหญ่มักจะเข้าพบอาจารย์ที่ปรึกษาเฉพาะช่วงเวลาที่มีการลงทะเบียนเรียน ทำให้ขาดความรู้ความเข้าใจที่ถูกต้องในการจัดการปัญหาด้านการศึกษาของตนเอง ดังนั้นอาจารย์ที่ปรึกษาจึงมีบทบาทที่สำคัญยิ่งที่จะช่วยให้นักศึกษาสามารถแก้ไขปัญหาและประสบความสำเร็จในการดำรงชีวิตในมหาวิทยาลัยได้โดยที่อาจารย์ที่ปรึกษาจำเป็นต้องรู้บทบาทและหน้าที่ของตนเอง ตลอดจนปฏิบัติหน้าที่ของตนอย่างเต็มความสามารถ มีผลงานวิจัยจำนวนมากได้ชี้ให้เห็นความสำคัญของการให้คำปรึกษาแก่นักศึกษา ในการช่วยให้สร้างให้เกิดความรู้ ความเข้าใจและทัศนคติทางการศึกษาที่ดียิ่งขึ้นต่อนักศึกษา และจะส่งผลต่อการพัฒนาคุณภาพนักศึกษาด้านต่างๆในระยะยาว ดังรายงานการวิจัยเกี่ยวกับผลสัมฤทธิ์ทางการศึกษาของนักศึกษาที่ไพฑูริย์และคณะ พบว่า “การสนับสนุนตลอดจนคำแนะนำจากอาจารย์ที่ปรึกษาเป็นสื่อทำให้นักศึกษาประสบความสำเร็จในการศึกษาได้ และนักศึกษาส่วนใหญ่มีความเห็นว่า อาจารย์ที่ปรึกษาเป็นผู้มีบทบาทสำคัญและมีส่วนช่วยสนับสนุนและเป็นกำลังใจให้นักศึกษาประสบผลสำเร็จในการศึกษาได้” (ไพฑูริย์ นัตมศิริ และคณะ, 2526) อย่างไรก็ตาม หากอาจารย์ที่ปรึกษาไม่เข้าใจในบทบาทและหน้าที่ของตนเอง ก็ย่อมจะเกิดปัญหาในการปฏิบัติหน้าที่ของตนเองและ

ผู้ที่เกี่ยวข้อง เห็นได้จากรายงานวิจัยบางชิ้นพบว่าปัญหาหลายประการที่ทำให้การแนะนำทางศึกษาไม่ประสบความสำเร็จเท่าที่ควร เกิดจากการปฏิบัติหน้าที่ของอาจารย์ที่ปรึกษาไม่ตรงกับที่นักศึกษาคาดหวัง ทำให้เกิดความไม่เข้าใจและเกิดปัญหาตามมา ดังเช่น วัชร ทรัพย์มี พบว่า “อาจารย์ที่ปรึกษาประสบปัญหาการให้คำปรึกษา เนื่องจากมีภาระงานอื่นๆ นอกเหนือจากงานสอนที่ต้องรับผิดชอบในปริมาณมาก เช่น การวิจัย การบริหาร การมีสัดส่วนของจำนวนนักศึกษาในความดูแลที่ไม่เหมาะสมกับสัดส่วนของอาจารย์ที่ปรึกษา การไม่ได้จัดตารางเวลาในการให้คำปรึกษา ทำให้มีเวลาไม่เพียงพอต่อการให้คำปรึกษาแก่นักศึกษา รวมทั้งการไม่ได้รับความร่วมมือจากผู้ปกครองหรือผู้มีส่วนเกี่ยวข้องอื่นๆ ในการให้คำปรึกษา” (วัชร ทรัพย์มี, 2520)

จากสภาพปัญหาและผลกระทบที่เกิดขึ้นดังกล่าวนี้ นับว่าเป็นปัญหาที่สำคัญและจำเป็นต้องมีการศึกษาถึงสถานการณ์ปัจจุบันและข้อเสนอแนะเกี่ยวกับการพัฒนาระบบอาจารย์ที่ปรึกษาให้มีการดำเนินงานที่มีประสิทธิภาพยิ่งขึ้น เพื่อนำผลการศึกษาที่ได้ไปใช้เป็นแนวทางในการพัฒนาระบบอาจารย์ที่ปรึกษาของคณะบริหารธุรกิจ ให้สามารถผลิตบัณฑิตนักปฏิบัติที่มีมาตรฐานทางการศึกษาที่สูงขึ้น และเกิดการยกระดับคุณภาพของระบบการศึกษาโดยรวม

1.2 วัตถุประสงค์ของการศึกษา

1. เพื่อศึกษาสภาพปัจจุบันของระบบอาจารย์ที่ปรึกษาคณะบริหารธุรกิจ มหาวิทยาลัยเทคโนโลยีราชมงคลศรีวิชัย
2. เพื่อศึกษาความคิดเห็นของอาจารย์ที่ปรึกษาและนักศึกษาเกี่ยวกับแนวทางการพัฒนาระบบอาจารย์ที่ปรึกษาคณะบริหารธุรกิจ มหาวิทยาลัยเทคโนโลยีราชมงคลศรีวิชัย

1.3 ประโยชน์ที่จะได้รับการศึกษา

1. ทราบถึงสภาพปัจจุบันของระบบอาจารย์ที่ปรึกษาคณะบริหารธุรกิจ มหาวิทยาลัยเทคโนโลยีราชมงคลศรีวิชัย
2. ทราบถึงความคิดเห็นของอาจารย์ที่ปรึกษาและนักศึกษาเกี่ยวกับแนวทางการพัฒนาระบบอาจารย์ที่ปรึกษาคณะบริหารธุรกิจ มหาวิทยาลัยเทคโนโลยีราชมงคลศรีวิชัย

1.4 ขอบเขตการศึกษา

อาจารย์ที่ปรึกษา และนักศึกษาหลักสูตรบริหารธุรกิจ ภาควิชา ก ของคณะบริหารธุรกิจ มหาวิทยาลัยเทคโนโลยีราชมงคลศรีวิชัย ประจำปีการศึกษา 2558

1.5 นิยามศัพท์เฉพาะ

อาจารย์ที่ปรึกษา หมายถึง อาจารย์ที่ปรึกษาของคณะบริหารธุรกิจ มหาวิทยาลัยเทคโนโลยีราชมงคลศรีวิชัย ประจำปีการศึกษา 2558 โดยได้รับการแต่งตั้งจากคณะบริหารธุรกิจ มหาวิทยาลัยเทคโนโลยีราชมงคลศรีวิชัย ให้ทำหน้าที่ให้คำปรึกษาช่วยเหลือและดูแลนักศึกษาในการศึกษาให้เป็นไปตามหลักสูตร และแผนกำหนดการศึกษา การใช้บริการต่างๆของมหาวิทยาลัย ตลอดจนการดำรงชีวิตในมหาวิทยาลัยให้มีความสุข จนประสบความสำเร็จการศึกษาตามหลักสูตร

นักศึกษา หมายถึง นักศึกษาหลักสูตรบริหารธุรกิจ ภาคปกติ คณะบริหารธุรกิจ มหาวิทยาลัยเทคโนโลยีราชมงคลศรีวิชัย ประจำปีการศึกษา 2558

การแนะแนว หมายถึง การให้ความช่วยเหลือแก่ผู้มาขอรับบริการ ได้รู้จักช่วยเหลือตนเอง และปกครองตนเองให้ได้ดีที่สุด บริการที่สำคัญของการแนะแนว ได้แก่ การศึกษาเกี่ยวกับตัวบุคคล (Individual Inventory หรือ Individual Analysis) บริการสนเทศ (Information Service) บริการวิจัยและติดตามผล (Research and Follow-up) จากที่กล่าวมานี้ จะเห็นได้ชัดเจนว่างานแนะแนวเป็นส่วนหนึ่งของงานบริการนักเรียน อย่างไรก็ตาม ในความหมายทั่วไปก็มีการยอมรับว่าการแนะแนวและงานบริการนักเรียนเป็นสิ่งที่ใช้แทนกันได้ ดังนั้น จึงมีข้อแตกต่างอย่างชัดเจนกับงานบริการนักศึกษาในแง่ระดับของงาน กล่าวคือ งานแนะแนวเป็นสิ่งที่จัดขึ้นในโรงเรียน ประถม หรือมัธยมศึกษา ส่วนกิจการนักศึกษาเป็นบริการที่จัดขึ้นในระดับอุดมศึกษา

การให้คำปรึกษา กล่าวโดยทั่วไปแล้ว กิจการนักศึกษาส่วนใหญ่จะใช้การให้คำปรึกษาเป็นหลักในการดำเนินการและจากที่กล่าวมาแล้วจะพบว่า งานแนะแนวใกล้เคียงและเป็นส่วนหนึ่งของงานบริการนักศึกษา โดยธรรมชาติแล้วการให้คำปรึกษาก็เป็นส่วนหนึ่งของทั้งงานแนะแนวและงานบริการนักศึกษาโดยตรง ดังนั้น การให้คำปรึกษาก็เป็นเรื่องของการพยายามนำเอาพลังงานในตัวนิสิตออกมาใช้ให้มากที่สุด อย่างไรก็ตาม กิจการนักศึกษาและการให้คำปรึกษาย่อมต้องอาศัยซึ่งกันและกัน และดำเนินการควบคู่กันไป

การศึกษา ตามความหมายในปรัชญาการศึกษาแบบพัฒนาการ การศึกษา คือความเจริญงอกงาม ชีวิต การพัฒนาตัวบุคคล การศึกษามีหลายประเภททั้งในระบบและนอกระบบโดยมุ่งพัฒนาทั้งตัวบุคคลและสังคมควบคู่กันไป การศึกษามีหลายระดับ เช่น ระดับประถมศึกษา ระดับมัธยมศึกษา และระดับอุดมศึกษา เป็นต้น

งานบริการนักศึกษาเป็นการให้คำปรึกษา อย่างหนึ่งในระดับอุดมศึกษา ทั้งนี้ โดยมีเนื้อหาและกระบวนการที่แตกต่างไปจากการให้การปรึกษาในห้องเรียน อย่างไรก็ตาม กิจกรรมนักศึกษาให้ความสำคัญต่อการส่งเสริมหรือเป็นพื้นฐานการรองรับ เป็นวิถีทางที่จะทำให้การศึกษาได้บรรลุวัตถุประสงค์มากกว่าการเป็นเนื้อหาสาระของการศึกษาที่แท้จริง

การสอน การสอนเป็นวิธีการให้การศึกษโดยส่วนใหญ่มุ่งให้เนื้อหาวิชาการอันจะเป็นเครื่องมือในการประกอบอาชีพ เพื่อความรอบรู้ในฐานะหน่วยหนึ่งของสังคม และเพื่อพัฒนาความเป็นมนุษย์โดยสมบูรณ์ การสอนจะเป็นความเจริญงอกงามและพัฒนาการทางวิชาการ (Academic Development) ในห้องเรียน กิจกรรมนักศึกษาก็เป็นทั้งงานสอนและงานบริการโดยมุ่งให้สิ่งที่มีใช้วิชาการ คือ เป็นการให้การศึกษาเพื่อให้นักพัฒนาการในด้านบุคลิกภาพ (Personality Development) ในห้องเรียน อย่างไรก็ตาม หากพิจารณาถึงจุดมุ่งหมายของการศึกษาทั้งงานสอนและงานกิจกรรมนักศึกษา ต่างก็มุ่งให้นักศึกษาได้พัฒนาให้เกิดการเปลี่ยนแปลงเพื่อความเจริญงอกงามของตน ทั้งในด้านสติปัญญา สังคม อารมณ์ และทางร่างกาย ดังนั้น ทั้งบุคลากรที่เกี่ยวกับงานบริการนักศึกษาและผู้สอนจึงเป็นผู้นำให้เกิดการเปลี่ยนแปลง (Agent of Change) เช่นเดียวกัน ส่วนนักศึกษาก็จะกลายเป็นผู้กระทำเปลี่ยนแปลงอย่างสร้างสรรค์ (Creative Actives)

บทที่ 2

แนวคิด ทฤษฎีและงานวิจัยที่เกี่ยวข้อง

2.1 แนวคิดและทฤษฎี

แนวคิด

ตลอดชีวิตของมนุษย์ย่อมประสบปัญหาที่มีลักษณะแตกต่างกันออกไป และต่างคนต่างก็หาทางแก้ปัญหาด้วยวิธีต่างๆบางคนก็สามารถแก้ไขปัญหาได้ แต่บางคนไม่สามารถแก้ไขปัญหาได้ ผู้ที่แก้ปัญหาด้วยตนเองไม่ได้มักจะนำปัญหาไปพูดคุยกับคนอื่น เพื่อขอความช่วยเหลือในการแก้ปัญหานั้นๆ ผู้ให้ความช่วยเหลือก็ได้แนะนำ (Advising) วิธีการแก้ปัญหานั้นผู้ให้คำแนะนำจึงรู้จักการให้คำแนะนำซึ่งกันและกัน เมื่อสงครามโลกสิ้นสุดลง วิชาจิตวิทยาและวิธีการทดสอบทางจิตวิทยาจึงได้รับการพัฒนาขึ้นเป็นอันมาก และได้มีการนำมาใช้หลายด้านด้วยกันจึงได้มีการนำเอาผู้ที่ได้รับการศึกษาวิชาจิตวิทยาซึ่งมีความชำนาญในการให้คำปรึกษา มาทำการให้คำปรึกษา (Counseling) ในสถาบันการศึกษา (ทบวงมหาวิทยาลัย, 2525)

การให้คำปรึกษา (Counseling) จึงแตกต่างจากการให้คำแนะนำ (Advising) การให้คำปรึกษาเป็นกระบวนการให้ความช่วยเหลือบุคคลที่มีวุฒิภาวะ มีประสบการณ์ และได้รับการฝึกฝนมา โดยมีความเชื่อมั่นว่าผู้ให้คำปรึกษาจะสามารถช่วยเหลือได้ เมื่อบุคคลได้รับการช่วยเหลือด้วยวิธีการให้คำปรึกษาแล้ว จะส่งผลให้สามารถเผชิญ เกิดความรู้ ภูมิใจ และตัดสินใจในการแก้ไขปัญหาการปรับตัวต่างๆได้

การจัดบริการให้คำปรึกษาที่เป็นทางการนั้น Frank Parsons ได้จัดตั้งขึ้นในโรงเรียนต่างๆ ในเมือง Boston ภายหลังสงครามโลกครั้งที่ 1 การจัดบริการให้คำปรึกษาในระดับอุดมศึกษาจึงได้วิวัฒนาการมาจากแหล่งเดียวกับบริการแนะแนว (Guidance) ในโรงเรียนแต่ก็ไม่ใช่ที่แน่ชัดว่าสถาบันอุดมศึกษาแห่งใดได้จัดบริการให้คำปรึกษา (Counseling) ขึ้นเป็นแห่งแรก การให้คำปรึกษาของ Frank Parsons เป็นวิธีที่ได้นำเอาวิธีการทดสอบ เช่น การทดสอบความถนัด การทดสอบความสนใจมาใช้ด้วย การให้คำปรึกษาของเขาจึงได้เน้นหนักในการให้คำปรึกษาด้านอาชีพ

ตั้งแต่นั้นเป็นต้นมา การให้บริการให้คำปรึกษา (Counseling Services) ในสถาบันอุดมศึกษาในประเทศสหรัฐอเมริกาจึงได้พัฒนาขึ้น รวมทั้งการให้คำปรึกษาด้านการศึกษา การให้บริการส่วนตัว และสังคม

การให้คำปรึกษา คำแนะนำ ให้ความช่วยเหลือ ดูแลอบรมนักศึกษา จึงเป็นกิจกรรมที่มีความสัมพันธ์ต่อสถาบันอุดมศึกษาอย่างยิ่ง เนื่องจากเป็นเครื่องมือช่วยในการบริหารสถาบันอุดมศึกษา และเป็นหน้าที่ที่อาจารย์ที่ปรึกษาพึงให้ความสำคัญ ดังนั้น เพื่อให้เป็นการส่งเสริมและพัฒนาคุณภาพและให้การปฏิบัติหน้าที่ของอาจารย์ในมหาวิทยาลัยดำเนินไปในแนวทางที่เหมาะสมกับความเป็นอาจารย์ สำนักงานปลัดทบวงมหาวิทยาลัยได้กำหนดนิยามและรูปแบบของระบบอาจารย์ที่ปรึกษาระดับปริญญาตรีที่พึงประสงค์ขึ้น (สำนักงานปลัดทบวงมหาวิทยาลัย, 2540) ดังนี้

คุณลักษณะ จรรยาบรรณ หน้าที่และข้อปฏิบัติของอาจารย์ที่พึงประสงค์

1. คุณลักษณะของอาจารย์ที่ปรึกษาที่พึงประสงค์

- มีมนุษยสัมพันธ์ที่ดี
- มีความรับผิดชอบ
- ใจกว้างและรับฟังความคิดเห็นของนักศึกษา
- มีความรู้กว้างขวางและทันเหตุการณ์ด้านเศรษฐกิจ สังคม และการเมือง
- มีความจริงใจและเห็นอกเห็นใจผู้อื่น
- มีเหตุผลและมีความสามารถในแก้ไขปัญหา
- มีความเมตตากรุณา
- ไวต่อการรับรู้และเข้าใจสิ่งต่างๆ ได้รวดเร็ว
- มีหลักจิตวิทยาในการให้คำปรึกษา และมีจรรยาบรรณอาจารย์ที่ปรึกษา
- มีความประพฤติเหมาะสมที่จะเป็นแบบอย่างที่ดีได้
- ต้องรู้บทบาทและหน้าที่ของอาจารย์ที่ปรึกษาเป็นอย่างดี
- มีประสบการณ์ในหน้าที่งานอาจารย์ที่ปรึกษา

2. จรรยาบรรณของอาจารย์ที่ปรึกษา

เนื่องจากอาจารย์ที่ปรึกษาต้องมีหน้าที่ให้คำปรึกษา คำแนะนำ ให้ความช่วยเหลือ อบรม ดูแลนักศึกษา จึงมีความจำเป็นที่อาจารย์ที่ปรึกษาต้องยึดมั่นในจรรยาบรรณ ดังต่อไปนี้

- อาจารย์ที่ปรึกษาต้องคำนึงถึงสวัสดิภาพของนักศึกษา โดยจะไม่กระทำการใดๆที่จะก่อให้เกิดผลเสียหายแก่นักศึกษาอย่างไม่เป็นธรรม
- อาจารย์ที่ปรึกษาต้องรักษาข้อมูลที่เกี่ยวข้องกับเรื่องส่วนตัวของนักศึกษาในความดูแลให้เป็นความลับ
- อาจารย์ที่ปรึกษาต้องพยายามช่วยเหลือนักศึกษาจนสุดความสามารถ (ภายในขอบเขตความสามารถของตน) หากมีปัญหาใดที่เกินความสามารถที่จะช่วยเหลือได้ควรแนะนำนักศึกษาผู้นั้นไปรับบริการจากบุคลากรอื่นๆ เช่น นักแนะแนว แพทย์ จิตแพทย์ และนักกฎหมาย เป็นต้น
- อาจารย์ที่ปรึกษาไม่ควรวิพากษ์วิจารณ์บุคคลหรือสถาบันใดให้นักศึกษาฟังในทางที่ก่อให้เกิดความเสื่อมเสียแก่บุคคลหรือสถาบันนั้นๆ
- อาจารย์ที่ปรึกษาต้องเป็นผู้ที่มีพฤติกรรมที่เหมาะสม ตามจรรยาแห่งวิชาชีพในสาขาที่ตนสอน และมีศีลธรรมจรรยาที่ดีงาม เพื่อเป็นตัวอย่างที่ดีแก่นักศึกษา

3. หน้าที่และข้อปฏิบัติของอาจารย์ที่ปรึกษา แบ่งเป็น 3 ด้าน คือ

อาจารย์ที่ปรึกษาด้านวิชาการ

- แนะนำนักศึกษาให้ศึกษาเรียนรู้ ติดตาม หลักสูตร วิชาเรียน ข้อบังคับ กฎ ระเบียบของมหาวิทยาลัย และสังคม และปฏิบัติให้ถูกต้องเหมาะสม
- ให้การปรึกษาแนะนำนักศึกษาเกี่ยวกับหลักสูตรและการเลือกวิชาเรียน
- ให้คำแนะนำและดูแลนักศึกษาในการลงทะเบียนวิชาเรียนให้เป็นไปตามระเบียบข้อบังคับ เป้าหมายของหลักสูตร และบัณฑิตที่พึงประสงค์
- ให้คำปรึกษาแก่นักศึกษาในการเลือกสาขาวิชา และการวางแผนการศึกษาให้สอดคล้องกับวัตถุประสงค์

- ให้การแนะนำนักศึกษาเกี่ยวกับวิธีการเรียน การค้นคว้า และติดตามผลการเรียนของนักศึกษาอย่างสม่ำเสมอ รวมทั้งแนะนำและช่วยเหลือนักศึกษาเพื่อการแก้ไขอุปสรรคและปัญหาต่างๆ

- ทักท้วงการลงทะเบียนเรียนบางวิชาของนักศึกษา เมื่อพิจารณาเห็นว่าลงทะเบียนเรียนวิชานั้นๆ ไม่เหมาะสม

- ให้ความรู้และความเข้าใจเกี่ยวกับการคิดค่าคะแนนเฉลี่ยและผลการศึกษา

- พิจารณาคำร้องต่างๆของนักศึกษา และดำเนินการให้ถูกต้องตามระเบียบ

- กำหนดเวลาให้นักศึกษาเข้าพบเพื่อขอปรึกษาแนะนำอย่างสม่ำเสมอ

- เก็บข้อมูลรายละเอียดของนักศึกษาที่อยู่ในความรับผิดชอบ เพื่อใช้เป็นระเบียบสะสมของนักศึกษา

- สร้างสัมพันธภาพและความเข้าใจอันดีระหว่างนักศึกษา อาจารย์ คณะ และมหาวิทยาลัย

- ให้การรับรองนักศึกษา เมื่อนักศึกษาต้องการนำไปแสดงแก่ผู้อื่น

- ให้ข้อมูลแก่ผู้บริหารเกี่ยวกับปัญหาต่างๆของนักศึกษา

- ให้การปรึกษาแนะนำหรือตักเตือน เมื่อผลการเรียนของนักศึกษาลดลงและมีความประพฤติที่ไม่เหมาะสม

- ให้การปรึกษาเกี่ยวกับอาชีพ ลักษณะของงาน สภาพแวดล้อมของงาน ตลาดแรงงาน ตลอดจนจรรยาบรรณแห่งวิชาชีพที่นักศึกษากำลังศึกษาอยู่ และการศึกษาต่อ

- ให้การศึกษาเกี่ยวกับปัญหาส่วนตัว ได้แก่ ปัญหาสุขภาพอนามัย ทั้งสุขภาพกายและสุขภาพจิต

- แนะนำให้นักศึกษาติดตาม ศึกษาหาความรู้ต่างๆทางสังคม เศรษฐกิจ การเมือง ฯลฯ ตลอดเวลา และการเข้าร่วมกิจกรรมนักศึกษาตามความเหมาะสมกับศักยภาพเพื่อพัฒนาคน

- ให้การปรึกษาเกี่ยวกับการพัฒนาบุคลิกภาพ ความประพฤติ และจริยธรรม

- ชี้แจงให้นักศึกษา เข้าใจหน้าที่ของอาจารย์ที่ปรึกษา และปฏิบัติตามหน้าที่ของนักศึกษา

ต่ออาจารย์

อาจารย์ที่ปรึกษาด้านกิจกรรม

- ให้การปรึกษาชี้แนะเพื่อให้นักศึกษาทำกิจกรรมเพื่อนำไปสู่การเป็นบัณฑิตที่พึงประสงค์ โดยไม่เป็นปัญหาต่อการเรียนของนักศึกษา

- กระตุ้นให้นักศึกษามีแผนงานในการจัดกิจกรรมที่ชัดเจน
- กระตุ้นให้นักศึกษามีความคิดสร้างสรรค์ในการทำกิจกรรม
- ส่งเสริมให้นักศึกษาสามารถบริหารจัดการกิจกรรมได้อย่างมีประสิทธิภาพ
- เสริมสร้างความเข้มแข็งขององค์กรนักศึกษา
- ให้คำปรึกษาและความช่วยเหลือในการดำเนินกิจกรรมของนักศึกษา
- ช่วยประสานความช่วยเหลือในการดำเนินกิจกรรมของนักศึกษา
- ติดตามประเมินผลการจัดกิจกรรมของนักศึกษา

อาจารย์ที่ปรึกษาเชิงจิตวิทยา

มหาวิทยาลัยแต่งตั้งอาจารย์ที่ปรึกษาเชิงจิตวิทยาขึ้น โดยมีเป้าหมายเพื่อให้การช่วยเหลือ นักศึกษาที่มีปัญหาหรือมีแนวโน้มที่จะมีปัญหาในด้านสุขภาพจิต (รวมถึงการปรับตัว การอยู่ร่วมกับผู้อื่น บุคลิกภาพ ระบบความคิด และการตัดสินใจ) ตลอดจนเพื่อช่วยให้นักศึกษามีการพัฒนาศักยภาพของตนเอง

- จัดกิจกรรมเชิงรุกในการป้องกันปัญหาสุขภาพจิตของนักศึกษา (หรือส่งเสริมให้หน่วยงานหรือองค์กรของนักศึกษาเป็นผู้ดำเนินการ)
- ให้คำปรึกษาและความช่วยเหลือแก่นักศึกษาที่มีปัญหาด้านสุขภาพจิต หรือปัญหาอื่นที่เกี่ยวข้อง
- ส่งนักศึกษาที่มีปัญหารุนแรงให้ผู้เชี่ยวชาญ
- ติดตามประเมินผล
- พัฒนาทักษะในการเป็นอาจารย์ที่ปรึกษาเชิงจิตวิทยาอย่างต่อเนื่อง

และมหาวิทยาลัยเทคโนโลยีราชมงคลศรีวิชัยได้เล็งเห็นถึงความสำคัญ และกำหนดจรรยาบรรณของอาจารย์ขึ้น เพื่อเป็นแนวปฏิบัติ นอกจากนี้มหาวิทยาลัยเทคโนโลยีราชมงคลศรีวิชัย ยังได้กำหนดหน้าที่ของอาจารย์ที่ปรึกษา โดยทำการปรับแก้ไขจากส่วนของสำนักงานคณะกรรมการอุดมศึกษา (สำนักงานปลัดทบวงมหาวิทยาลัย) ในด้านเนื้อหาบางประการ กล่าวคือ จาก อาจารย์ที่

ปรึกษาด้านวิชาการ อาจารย์ที่ปรึกษาด้านกิจกรรม และอาจารย์ที่ปรึกษาด้านจิตวิทยา เป็นอาจารย์ที่ปรึกษา 3 ด้านคือ ด้านวิชาการ ด้านบริการและพัฒนานักศึกษา และด้านอื่นๆ รวมทั้งได้กำหนดข้อปฏิบัติของอาจารย์ที่ปรึกษา และเทคนิคการให้การปรึกษา มีรายละเอียด ดังนี้

ความสำคัญของระบบอาจารย์ที่ปรึกษา

“อาจารย์ที่ปรึกษา” หมายถึง อาจารย์สายวิชาการที่ได้รับมอบหมาย ทำหน้าที่ให้คำแนะนำดูแลนักศึกษาอย่างเป็นระบบ ทันท่วงทีการเปลี่ยนแปลงทางวิชาการและเทคโนโลยีที่ทันสมัย ในด้านการเรียน ด้านส่วนตัว ด้านสังคม ตลอดจนให้ความช่วยเหลือ เมื่อนักศึกษาพบปัญหาและอุปสรรคที่อาจจะเป็นสาเหตุทำให้ไม่ประสบความสำเร็จด้านการศึกษา ด้านการปรับตัวในการดำรงชีวิตในสถาบันการศึกษา จากความหมายข้างต้น อาจารย์สายวิชาการทุกท่านจะต้องให้การปรึกษาแนะนำแก่นักศึกษา ซึ่งเป็นหน้าที่ ที่สำคัญประการหนึ่งของอาจารย์ในระดับอุดมศึกษา เพื่อช่วยให้นักศึกษาสามารถปรับตัวและสามารถแก้ปัญหาต่าง ๆ ได้ ซึ่งจะนำไปสู่การเรียนรู้ที่มีประสิทธิภาพ และนอกจากนี้อาจารย์ที่ปรึกษายังมีบทบาทในการช่วยพัฒนานักศึกษาให้เป็นบุคคลที่มีความสมบูรณ์ทั้งด้านความรู้ ความสามารถ สติปัญญา สังคม อารมณ์ ร่างกาย และจิตใจ

วัตถุประสงค์ของระบบอาจารย์ที่ปรึกษา

1. เพื่อให้การปรึกษาแนะนำทางด้านวิชาการเกี่ยวกับหลักสูตร ลักษณะรายวิชา การเลือกวิชา การลงทะเบียนเรียน วิธีการเรียน การวัดผลและประเมินผลทางการศึกษา ทั้งนี้เพื่อให้นักศึกษาสามารถเลือกศึกษาได้ตรงกับความสามารถ ความถนัดและความสนใจของตน
2. เพื่อให้การแนะนำเกี่ยวกับระเบียบ ข้อบังคับ ของมหาวิทยาลัย ตลอดจนบริการและสวัสดิการต่าง ๆ ที่มหาวิทยาลัยจัดให้แก่นักศึกษา
3. เพื่อเป็นที่พึ่ง รับฟังปัญหา และให้การปรึกษาแนะนำ ให้นักศึกษาสามารถแก้ปัญหาต่าง ๆ ได้
4. เพื่อช่วยพัฒนาบุคลิกภาพของนักศึกษา ให้มีความสมบูรณ์ทั้งทางด้านวิชาการ และวิชาชีพ
5. เพื่อช่วยเหลือด้านการปรับตัว ให้นักศึกษาสามารถใช้ชีวิตอยู่ในสังคมได้อย่างปกติสุข

องค์ประกอบของระบบอาจารย์ที่ปรึกษา

ระบบอาจารย์ที่ปรึกษาประกอบด้วย

1. อาจารย์
2. ระบบงานอาจารย์ที่ปรึกษา
3. เครื่องมือสำหรับอาจารย์ที่ปรึกษา
4. เทคนิคในการให้การแนะนำปรึกษา

1. อาจารย์

1.1 คุณลักษณะของอาจารย์ที่ปรึกษาที่ดี

มหาวิทยาลัยเทคโนโลยีราชมงคลศรีวิชัย กำหนดคุณลักษณะของอาจารย์ที่ปรึกษาที่ดี เพื่อให้อาจารย์ที่ปรึกษาทราบและใช้เป็นแนวทางในการพัฒนาตนเอง ซึ่งคุณลักษณะของอาจารย์ที่ปรึกษาที่ดีมีดังนี้

- 1.1.1 มีมนุษยสัมพันธ์ดี
- 1.1.2 มีความรับผิดชอบดี
- 1.1.3 ใจกว้างและรับฟังความคิดเห็นของนักศึกษา
- 1.1.4 มีความรู้ทันเหตุการณ์ด้านเศรษฐกิจ สังคมและการเมือง
- 1.1.5 มีความจริงใจและเห็นอกเห็นใจ
- 1.1.6 มีเหตุผลและมีความสามารถในการแก้ปัญหา
- 1.1.7 มีความเมตตากรุณา
- 1.1.8 ไวต่อการรับรู้ และเข้าใจสิ่งต่าง ๆ ได้รวดเร็ว
- 1.1.9 มีหลักจิตวิทยาในการให้การปรึกษาและมีจรรยาบรรณอาจารย์ที่ปรึกษา
- 1.1.10 มีความประพฤติเหมาะสมที่จะเป็นแบบอย่างที่ดีได้
- 1.1.11 รู้และปฏิบัติตามบทบาทและหน้าที่ของอาจารย์ที่ปรึกษาเป็นอย่างดี

1.2 จรรยาบรรณของอาจารย์ที่ปรึกษา

อาจารย์ที่ปรึกษาต้องยึดมั่นในจรรยาบรรณดังต่อไปนี้

- 1.2.1 อาจารย์ที่ปรึกษาต้องคำนึงถึงสวัสดิภาพของนักศึกษา โดยจะไม่กระทำการใดๆ ที่ก่อให้เกิดผลเสียหายแก่นักศึกษาอย่างไม่เป็นธรรม อาจารย์ที่ปรึกษาต้องรักษาข้อมูลต่างๆ เกี่ยวกับเรื่องส่วนตัวของนักศึกษาในความดูแล ไว้เป็นความลับ

1.2.2 อาจารย์ที่ปรึกษาต้องพยายามช่วยเหลือนักศึกษาจนสุดความสามารถ (ภายในขอบเขตความสามารถของตน) หากมีปัญหาใดที่เกินความสามารถที่จะช่วยเหลือได้ ก็ควรแนะนำนักศึกษาผู้นั้นไปรับบริการจากบุคคลากรอื่น เช่น นักแนะแนว นักจิตวิทยา แพทย์ จิตแพทย์ และนักกฎหมาย เป็นต้น

1.2.3 อาจารย์ที่ปรึกษาไม่ควรวิพากษ์วิจารณ์บุคคลหรือสถาบันใด ให้นักศึกษาฟังในทางที่ก่อให้เกิดความเสื่อมเสียแก่บุคคลหรือสถาบันนั้น ๆ

1.2.4 อาจารย์ที่ปรึกษาต้องเป็นผู้ที่มีความประพฤติที่เหมาะสม ตามจรรยาแห่งวิชาชีพในสาขาที่ตนสอน และมีศีลธรรมจรรยาที่ดีงาม เพื่อเป็นตัวอย่างที่ดีแก่นักศึกษา

2. ระบบงานอาจารย์ที่ปรึกษา

2.1 หน้าที่ของผู้บริหาร เพื่อให้ระบบอาจารย์ที่ปรึกษามีประสิทธิภาพ ผู้บริหารต้องให้ความสำคัญและสนับสนุน ระบบอาจารย์ที่ปรึกษาอย่างเต็มที่

2.2 หน้าที่ของคณะกรรมการอาจารย์ที่ปรึกษา เพื่อให้การดำเนินงานของระบบอาจารย์ที่ปรึกษามีประสิทธิภาพจึงจำเป็นต้องมีคณะกรรมการอาจารย์ที่ปรึกษา ซึ่งมีหน้าที่ดังนี้

2.2.1 รวบรวมข้อมูลด้านต่าง ๆ ที่ใช้ในการปฏิบัติงานในหน้าที่อาจารย์ที่ปรึกษา

2.2.2 รวบรวมและจัดเตรียมเครื่องมือที่ใช้ในการปฏิบัติงานในหน้าที่อาจารย์ที่ปรึกษา

2.2.3 ประสานงานให้ความร่วมมือและช่วยแก้ปัญหาให้แก่อาจารย์ที่ปรึกษา

2.2.4 ประเมินผลการดำเนินงานของอาจารย์ที่ปรึกษา

2.2.5 ปรับปรุงแก้ไขระบบอาจารย์ที่ปรึกษาให้เหมาะสมและมีประสิทธิภาพยิ่งขึ้น

2.2.6 เป็นที่ปรึกษาผู้บริหารของคณะฯ เกี่ยวกับปัญหาของนักศึกษาและการ

2.2.7 จัดบริการให้นักศึกษา เช่น การแนะนำข้อมูลเกี่ยวกับทุนการศึกษา การประชุมพิเศษ และการปัจฉิมพิเศษของนักศึกษา

2.3 หน้าที่ของอาจารย์ที่ปรึกษาด้านวิชาการ มีดังนี้

2.3.1 ให้การปรึกษาเกี่ยวกับหลักสูตรและเลือกวิชาเรียน

2.3.2 ให้คำแนะนำเกี่ยวกับการลงทะเบียนเรียน โดยเป็นไปตามระเบียบข้อบังคับ รวมถึง การวางแผนการเรียน ของมหาวิทยาลัย

2.3.3 ให้คำแนะนำเกี่ยวกับการเรียน การค้นคว้าและติดตามผลการเรียนอย่างสม่ำเสมอ

- 2.3.4 ทักท้วงการลงทะเบียนเรียนบางวิชาของนักศึกษา เมื่อพิจารณาเห็นว่า การลงทะเบียนเรียนวิชานั้น ๆ ไม่เหมาะสม
- 2.3.5 ให้การปรึกษาแนะแนว ตักเตือนเมื่อผลการเรียนของนักศึกษาดำลง
- 2.3.6 ให้การปรึกษาแนะนำและช่วยเหลือ เพื่อแก้ไขอุปสรรคปัญหาในการเรียนวิชาต่าง ๆ
- 2.3.7 ให้ความรู้เกี่ยวกับการคิดค่าคะแนนเฉลี่ยของนักศึกษา
- 2.3.8 ให้การปรึกษาแนะนำนักศึกษาเกี่ยวกับการศึกษาต่อในระดับที่สูงขึ้น

2.4 หน้าที่ของอาจารย์ที่ปรึกษาด้านบริการและพัฒนานักศึกษา มีดังนี้

- 2.4.1 ให้คำแนะนำเกี่ยวกับระเบียบข้อบังคับและบริการต่าง ๆ ของมหาวิทยาลัยและชุมชน
- 2.4.2 ให้การปรึกษาเกี่ยวกับปัญหาส่วนตัว เช่น ปัญหาสุขภาพอนามัย ทั้งสุขภาพกาย และสุขภาพจิต เป็นต้น
- 2.4.3 ให้การปรึกษาเกี่ยวกับปัญหาสังคม เช่น การปรับตัวในสังคม ปัญหาการคบเพื่อน เป็นต้น
- 2.4.4 ให้การปรึกษาเกี่ยวกับการพัฒนาบุคลิกภาพ ความประพฤติและจริยธรรม
- 2.4.5 ให้การปรึกษาเกี่ยวกับอาชีพ ได้แก่ ให้ข้อมูลในแง่มุมต่าง ๆ เช่น ลักษณะของงาน สภาพแวดล้อมของงาน ตลาดแรงงาน ตลอดจนจรรยาบรรณแห่งวิชาชีพที่นักศึกษากำลังศึกษา
- 2.4.6 ให้การปรึกษาเกี่ยวกับการเข้าร่วมกิจกรรมนักศึกษา ทั้งภายในและภายนอกมหาวิทยาลัย

2.5 หน้าที่ของอาจารย์ที่ปรึกษาด้านอื่น ๆ มีดังนี้

- 2.5.1 พิจารณาคำร้องต่าง ๆ ของนักศึกษาและดำเนินการให้ถูกต้องตามระเบียบของมหาวิทยาลัย
- 2.5.2 ประสานงานกับอาจารย์ผู้สอนและหน่วยงานต่าง ๆ ที่เกี่ยวข้อง โดยเฉพาะฝ่ายพัฒนานักศึกษา สำนักส่งเสริมวิชาการและงานทะเบียน เพื่อช่วยเหลือและเพื่อประโยชน์ของนักศึกษา
- 2.5.3 กำหนดเวลาให้นักศึกษาเข้าพบเพื่อขอคำปรึกษา แนะนำอย่างสม่ำเสมอ
- 2.5.4 เก็บข้อมูลรายละเอียดของนักศึกษาที่อยู่ในความรับผิดชอบ
- 2.5.5 สร้างสัมพันธภาพและความเข้าใจอันดีระหว่างนักศึกษา อาจารย์ คณะฯ และมหาวิทยาลัย ให้การรับรองความประพฤติและความสามารถของนักศึกษา

- 2.5.6 เมื่อนักศึกษาต้องการนำไปแสดงแก่ผู้อื่นป้อนข้อมูลย้อนกลับ (feedback) มายังผู้บริหารและคณะกรรมการอาจารย์ที่ปรึกษาเกี่ยวกับปัญหาต่าง ๆ ของนักศึกษา
- 2.5.7 ให้ความร่วมมือกับคณะกรรมการอาจารย์ที่ปรึกษา
- 2.5.8 ชี้แจงให้นักศึกษาเข้าใจหน้าที่ของอาจารย์ที่ปรึกษาและหน้าที่ของนักศึกษา ต่ออาจารย์ที่ปรึกษาในกรณีที่นักศึกษาแต่งกายไม่เรียบร้อย หรือมีความประพฤติไม่เหมาะสม อาจารย์ที่ปรึกษาต้องตักเตือน
- 2.6 หน้าที่ของนักศึกษาต่ออาจารย์ที่ปรึกษา มีดังนี้**
- 2.6.1 นักศึกษาต้องเข้าพบอาจารย์ที่ปรึกษาเมื่อมีปัญหาการเรียนหรือปัญหาส่วนตัวด้านอื่น ๆ
- 2.6.2 นักศึกษาต้องเข้าพบอาจารย์ที่ปรึกษาตามกำหนดเวลาที่อาจารย์ที่ปรึกษากำหนดไว้ แต่เมื่อมีปัญหาเร่งด่วน ควรนัดอาจารย์ที่ปรึกษาเป็นกรณีพิเศษ
- 2.6.3 นักศึกษาต้องรับฟังคำแนะนำ ตักเตือนของอาจารย์ที่ปรึกษา
- 2.6.4 นักศึกษาควรอ่านป้ายประกาศของสาขาวิชา และคณะฯ อย่างสม่ำเสมอ
- 2.7 ข้อปฏิบัติของผู้บริหาร (หัวหน้าสาขาวิชา ผู้ช่วยคณบดี คณบดี) มีดังนี้**
- 2.7.1 ผู้บริหารของมหาวิทยาลัยจะทำหน้าที่ดำเนินงานเป็นคณะกรรมการที่ปรึกษาของอาจารย์ที่ปรึกษา โดยตำแหน่ง
- 2.7.2 ติดตามและประเมินผลการดำเนินงานของอาจารย์ที่ปรึกษา
- 2.7.3 กรรมการอาจารย์ที่ปรึกษาร่วมกับผู้บริหารคณะ ประชุมร่วมกันเพื่อหาทางปรับปรุงระบบอาจารย์ที่ปรึกษาให้ดียิ่งขึ้น
- 2.7.4 ตักเตือนอาจารย์ที่ปรึกษาที่บกพร่องต่อหน้าที่จนทำให้นักศึกษาเสียผลประโยชน์ หรือไม่สำเร็จการศึกษาตามที่ควรจะเป็น
- 2.8 ข้อปฏิบัติของคณะกรรมการอาจารย์ที่ปรึกษา มีดังนี้**
- ข้อปฏิบัติก่อนเปิดภาคการศึกษา**
- 2.8.1 รวบรวมและจัดเตรียมเครื่องมือให้อาจารย์ที่ปรึกษา
- 2.8.2 ติดต่อหน่วยงานอื่น ๆ ภายในมหาวิทยาลัยเพื่อหาข้อมูลต่างๆ ให้อาจารย์ที่ปรึกษาทราบเป็นประจำ
- 2.8.3 รวบรวมปัญหาและอุปสรรคของระบบอาจารย์ที่ปรึกษา
- 2.8.4 จัดประชุมสัมมนาอาจารย์ที่ปรึกษาทุกคณะฯ เพื่อให้อาจารย์ที่ปรึกษาได้รับทราบบทบาทหน้าที่ แนวทางปฏิบัติ ปัญหาอุปสรรค และเพื่อเพิ่มเทคนิคและทักษะในการให้การปรึกษาแก่อาจารย์ที่ปรึกษา

- 2.8.5 จัดนักศึกษาชั้นปีที่ 1 พบอาจารย์ที่ปรึกษาดูแลรับผิดชอบ และพบอาจารย์ที่ปรึกษาภายหลังการปฐมนิเทศนักศึกษาใหม่

ข้อปฏิบัติระหว่างภาคการศึกษา

- 2.8.6 ติดต่อประสานงานให้ความร่วมมือและให้ความช่วยเหลืออาจารย์ที่ปรึกษาในการแก้ปัญหาของนักศึกษา
- 2.8.7 ทำการประเมินผลระบบอาจารย์ที่ปรึกษาและการปฏิบัติงานของอาจารย์ที่ปรึกษาทุกปี
- 2.8.8 นำเอาผลการประเมินมาทำการปรับปรุงแก้ไขระบบอาจารย์ที่ปรึกษาให้มีประสิทธิภาพยิ่งขึ้น

2.9 ข้อปฏิบัติของอาจารย์ที่ปรึกษา

ข้อปฏิบัติโดยทั่วไป

- 2.9.1 ศึกษารายละเอียดคู่มืออาจารย์ที่ปรึกษา เพื่อให้มีความพร้อมในการให้คำแนะนำปรึกษา
- 2.9.2 นัดพบนักศึกษาในความดูแลทั้งหมดก่อนวันลงทะเบียนเรียน
- 2.9.3 นัดพบนักศึกษาในความดูแลทั้งหมดเมื่อทราบผลการสอบกลางภาค เพื่อทราบและแก้ไขปัญหาดังต่าง ๆ ของนักศึกษา
- 2.9.4 ให้ความสนใจพิเศษแก่นักศึกษาในโครงการพิเศษหรือนักศึกษาที่มีปัญหา
- 2.9.5 เขียนบันทึกการเข้าพบโดยใช้แบบบันทึกการให้คำปรึกษา
- 2.9.6 สนใจติดตามข้อมูลจากแหล่งต่าง ๆ และสนใจติดตามข่าวสังคมและการเมือง เพื่อให้ทันเหตุการณ์และทันสมัยอยู่เสมอ
- 2.9.7 สนใจที่จะพัฒนาตนเองด้านเทคนิคการให้การปรึกษา
- 2.9.8 ปฏิบัติตามจรรยาบรรณอาจารย์ที่ปรึกษา

ข้อปฏิบัติเฉพาะกรณี (การลงทะเบียนเรียน)

- อาจารย์ที่ปรึกษาควรนัดนักศึกษาในความดูแลเฉพาะกรณีมาพบก่อนการลงทะเบียนเพื่อปรึกษาหารือ ให้คำแนะนำ ชี้แจงเกี่ยวกับรายวิชาเรียน และแนะแนวทางการเรียนเบื้องต้น

ข้อปฏิบัติของอาจารย์ที่ปรึกษาเฉพาะกรณีพิเศษ (การเพิ่ม-ถอนรายวิชา)

- อาจารย์ที่ปรึกษาต้องให้คำแนะนำกับนักศึกษากลุ่มพิเศษเป็นรายบุคคล

- หากเกิดกรณีที่ต้องมีการเพิ่ม-ถอนรายวิชา อาจารย์ที่ปรึกษาควรถามถึงสาเหตุของการเพิ่ม-ถอนรายวิชา เพื่อให้คำแนะนำเพิ่มเติม
- ให้คำแนะนำตรวจสอบการเพิ่ม - การถอนรายวิชานั้นว่าถูกต้องตามข้อบังคับของมหาวิทยาลัยหรือไม่ (โดยเฉพาะในบางวิชาที่ต้องมีรายวิชาบังคับก่อน)

ข้อปฏิบัติของอาจารย์ที่ปรึกษาเฉพาะกรณี (ทุนการศึกษา)

- อาจารย์ที่ปรึกษาควรสอบถามความต้องการทุนการศึกษานักศึกษา หาข้อมูลเพิ่มเติมเกี่ยวกับความจำเป็นที่ต้องให้ความช่วยเหลือและบันทึกข้อมูลเหล่านั้นไว้เพื่อให้สามารถใช้ได้ทันที
- พิจารณาคัดเลือกจัดอันดับนักศึกษาที่สมควรได้รับทุนการศึกษาเพื่อเสนอขอรับทุนการศึกษา
- บันทึกแจ้งความจำเป็นและข้อมูลประกอบเกี่ยวกับความต้องการและความจำเป็นของนักศึกษาให้ผู้รับผิดชอบเกี่ยวกับทุนการศึกษาทราบ

2.10 การจัดนักศึกษาและการแต่งตั้งอาจารย์ที่ปรึกษา การจัดอาจารย์ที่ปรึกษาให้อยู่ในการพิจารณาและการมอบหมายของหัวหน้าสาขาวิชา / หรือหัวหน้าหลักสูตรวิชา และได้รับการอนุมัติแต่งตั้งจากคณบดี

2.11 การประเมินผลระบบอาจารย์ที่ปรึกษา

คณะกรรมการอาจารย์ที่ปรึกษาควรทำการประเมินผล ทั้งการดำเนินงาน โดยมุ่งประเมินผลของกระบวนการ (process evaluation) และประเมินผลการปฏิบัติหน้าที่ของอาจารย์ที่ปรึกษา (performance evaluation)

3. เครื่องมือสำหรับอาจารย์ที่ปรึกษา มีดังนี้

3.1 เครื่องมือที่สำคัญสำหรับอาจารย์ที่ปรึกษา ได้แก่

- 3.1.1 คู่มือนักศึกษา
- 3.1.2 คู่มืออาจารย์ที่ปรึกษา
- 3.1.3 แบบฟอร์มสำหรับอาจารย์ที่ปรึกษา ซึ่งประกอบด้วย
 - (1) แผนแนะนำการศึกษาของนักศึกษา (ดูรายละเอียดในคู่มือนักศึกษา)
 - (2) แบบสำรวจผลการศึกษานักศึกษาตลอดหลักสูตร (จากระบบ ของสำนักส่งเสริมวิชาการและงานทะเบียน)
 - (3) แบบทะเบียนประวัตินักศึกษา

- (4) แบบบันทึกการให้คำปรึกษา
- (5) แบบบันทึกการส่งต่อและแก้ไขปัญหานักศึกษา
- (6) แบบประเมินอาจารย์ที่ปรึกษาโดยนักศึกษา
- (7) แบบรายงานการปฏิบัติงานอาจารย์ที่ปรึกษา

3.2 ข้อมูลที่สำคัญสำหรับใช้ประกอบการให้การปรึกษา ได้แก่

- 3.2.1 ข้อมูลเกี่ยวกับทุนการศึกษาของนักศึกษา
- 3.2.2 ข้อมูลเกี่ยวกับระเบียบข้อบังคับของมหาวิทยาลัย
- 3.2.3 ข้อมูลเกี่ยวกับบริการที่มหาวิทยาลัยจัดให้แก่ นักศึกษา
- 3.2.4 ข้อมูลเกี่ยวกับการแนะแนวอาชีพ
- 3.2.5 ข้อมูลเกี่ยวกับกิจกรรมนักศึกษา

4. เทคนิคในการให้การแนะนำปรึกษา

4.1 เทคนิคในการสร้างสัมพันธภาพ มีดังต่อไปนี้

- 4.1.1 สร้างบรรยากาศที่เป็นมิตร อบอุน ยิ้มแย้มแจ่มใส
- 4.1.2 เปิดเผยไม่มีลับลมคมใน
- 4.1.3 มีความสนใจ มีเมตตากรุณา
- 4.1.4 มีความจริงใจและปฏิบัติตนอย่างเสมอต้นเสมอปลาย
- 4.1.5 ยอมรับทั้งคุณค่าและความแตกต่างของบุคคล
- 4.1.6 พยายามทำความเข้าใจทั้งความรู้สึก ปัญหาและความต้องการของนักศึกษา
- 4.1.7 ให้ความช่วยเหลือนักศึกษาอย่างจริงจังและจริงใจ

4.2 การให้คำแนะนำและการปรึกษา มีดังนี้

การให้คำแนะนำ (Advising) เป็นวิธีที่อาจารย์ที่ปรึกษาให้การช่วยเหลือแก่นักศึกษา โดยสิ่งที่อาจารย์ที่ปรึกษาแนะนำนักศึกษา มักจะเป็นเรื่องที่เกี่ยวข้องกับ กฎ ระเบียบ หรือวิธีปฏิบัติที่ใช้กันอยู่เป็นประจำ เช่น การลงทะเบียนเรียน การเพิ่ม-ถอนวิชาเรียน และหรือปัญหาเล็กน้อยที่อาจารย์ที่ปรึกษาซึ่งเป็นผู้ที่มีวุฒิภาวะและประสบการณ์มากกว่านักศึกษา ให้คำแนะนำในทางที่ถูกต้องเหมาะสม

การปรึกษา (Counseling) เป็นกระบวนการช่วยเหลือให้นักศึกษาเข้าใจตนเอง สภาพแวดล้อม และปัญหาที่เผชิญอยู่ และสามารถใช้ความเข้าใจดังกล่าวมาแก้ปัญหา หรือตัดสินใจเลือกเป้าหมายในการดำเนินชีวิตที่เหมาะสมกับตัวเองและเพื่อการปรับตัวที่ดีในอนาคต

เทคนิคในการปรึกษาที่สำคัญที่อาจารย์ที่ปรึกษาควรทราบมีดังนี้

- 1 การฟัง (Listening) ในที่นี้ เป็นการฟังที่แสดงความสนใจต่อนักศึกษา เป็นการตั้งใจฟัง ใช้สายตาสังเกตท่าทางและพฤติกรรม เพื่อให้ทราบว่าเกิดอะไรขึ้นแก่นักศึกษา เทคนิคในการฟังนี้ ประกอบด้วย การใส่ใจ ซึ่งมีพฤติกรรมที่ประกอบด้วย การประสานสายตา การวางท่าทางอย่างสบาย การใช้มือประกอบการพูดที่แสดงถึงความสนใจต่อนักศึกษา ในการฟังนี้บางครั้งอาจารย์ที่ปรึกษา อาจสะท้อนข้อความหรือดีความให้กระชับ หรือถามคำถามเพื่อให้ทราบถึงปัญหาและความต้องการของนักศึกษา
- 2 การนำ (Leading) เป็นการกระตุ้นให้นักศึกษา ซึ่งบางครั้งไม่กล้าพูดออกมา การนำจึงเป็นการกระตุ้นให้นักศึกษาสำรวจหรือแสดงออกถึงความรู้สึก ทศนคติ ค่านิยม หรือพฤติกรรมของตนเอง การสะท้อนกลับ (reflecting) เป็นการช่วยทำให้นักศึกษาเข้าใจตนเอง เข้าใจความรู้สึก ประสบการณ์ หรือปัญหาได้ถูกต้องยิ่งขึ้น
- 3 การสรุป (Summarization) คือการที่อาจารย์ที่ปรึกษา รวบรวมความคิดและความรู้สึกที่สำคัญ ๆ ที่นักศึกษาแสดงออก การสรุปจึงเป็นการให้นักศึกษาได้สำรวจความคิดและความรู้สึกของตนเองให้กว้างขวางยิ่งขึ้น
- 4 การให้ข้อมูล (Informing) เป็นวิธีหนึ่งที่ช่วยให้นักศึกษาเข้าใจตนเองและสิ่งแวดล้อมได้ดียิ่งขึ้น ข้อมูลที่จำเป็นในการปรึกษา ได้แก่ ข้อมูลเกี่ยวกับการศึกษา ข้อมูลเกี่ยวกับอาชีพและข้อมูลเกี่ยวกับสภาพแวดล้อมของสังคม ข้อมูลดังกล่าวจะช่วยกระตุ้นและให้กำลังใจแก่นักศึกษา กล่าวคือ ปัญหาเกิดความมั่นใจและพร้อมที่จะแก้ไขปัญหา
- 5 การให้กำลังใจ (Encouragement) เมื่อมีปัญหา นักศึกษาส่วนใหญ่ที่มาพบอาจารย์ที่ปรึกษา มักมีความรู้สึกท้อแท้ ขาดความมั่นใจ อาจารย์ที่ปรึกษาจึงควรช่วยกระตุ้นให้กำลังใจแก่นักศึกษาให้กล้าสู้กับปัญหา เกิดความมั่นใจและพร้อมจะแก้ไขปัญหา

6 การเสนอแนะ (Suggestion) ในบางกรณีอาจารย์ที่ปรึกษา อาจจะเสนอความคิดเห็นที่เหมาะสม เพื่อนำไปสู่การแก้ปัญหาให้แก่นักศึกษา การเสนอแนะดังกล่าวควรเปิดโอกาสให้นักศึกษาได้ใช้เหตุผลของตนเองให้มากที่สุดเพื่อสามารถตัดสินใจได้ด้วยตนเอง

เทคนิคในการปรึกษาดังกล่าว เป็นเทคนิคในการปรึกษาเชิงจิตวิทยา ซึ่งต้องมีการศึกษาอบรม และมีการฝึกปฏิบัติเพื่อให้เกิดความรู้ความชำนาญ จึงจะสามารถแก้ไขปัญหานักศึกษาได้อย่างกว้างขวาง อาจารย์ที่ปรึกษาที่ไม่ได้ฝึกอบรมมาทางด้านนี้โดยเฉพาะ แต่มีหน้าที่ต้องช่วยเหลือนักศึกษา จะต้องมีการศึกษาและฝึกหัดเทคนิคดังกล่าว เพื่อให้เกิดความรู้ความชำนาญพอสมควร อย่างไรก็ตาม ปัญหาของนักศึกษบางอย่างเป็นปัญหาที่แก้ไขได้ยาก หรือการแก้ไขปัญหานั้นต้องใช้เวลา อาทิ ปัญหาที่เกี่ยวกับเศรษฐกิจ ปัญหาครอบครัว เช่น การขัดแย้งระหว่างบิดา-มารดา อาจารย์ที่ปรึกษาควรช่วยให้นักศึกษายอมรับสภาพและหาทางคลี่คลายปัญหาต่อไป ในขณะที่มีปัญหา นักศึกษาอาจมีอาการเก็บกด อาจารย์ที่ปรึกษาจึงควรเปิดโอกาสให้นักศึกษาได้ระบายอารมณ์หรือความรู้สึก โดยเป็นผู้ฟังที่ดี ควรให้กำลังใจ ให้ความอบอุ่น และใช้เทคนิคที่ได้กล่าวมาแล้ว จะทำให้สามารถช่วยเหลือนักศึกษาได้มากพอสมควร ถ้านักศึกษามีปัญหาที่เกี่ยวกับอารมณ์ หรือปัญหาการเลือกอาชีพ การเลือกสาขาวิชา หรือปัญหาที่เกี่ยวกับการตัดสินใจที่สำคัญมาก อาจารย์ที่ปรึกษาควรแนะนำให้ให้นักศึกษาไปขอรับความช่วยเหลือจากผู้ที่มีความเชี่ยวชาญ โดยเฉพาะ

การสร้างระบบอาจารย์ที่ปรึกษาอย่างเป็นรูปธรรมของมหาวิทยาลัยเทคโนโลยีราชมงคลศรีวิชัย

1. แต่งตั้งคณะกรรมการบริหารงานอาจารย์ที่ปรึกษา (รองอธิการบดีฝ่ายกิจการนักศึกษา / ผู้อำนวยการกองพัฒนานักศึกษา / คณบดีทุกคณะ / หัวหน้างานแนะแนวการศึกษาและอาชีพ) เพื่อสร้างระบบอาจารย์ที่ปรึกษา และคู่มืออาจารย์ที่ปรึกษาพร้อมทั้งสร้างแบบฟอร์มต่างๆ
2. คณะกรรมการบริหารงานอาจารย์ที่ปรึกษา สร้างความเข้าใจระบบอาจารย์ที่ปรึกษาให้แก่คณาจารย์ในคณะ คณะกรรมการประจำคณะถ่ายทอดสู่สาขาวิชา
3. คณะกรรมการบริหารงานอาจารย์ที่ปรึกษา ร่วมปรึกษาหารือเพื่อจัดสัมมนาเชิงปฏิบัติการ โดยฝึกเทคนิคในการให้การปรึกษา (Counseling Technique) ให้กับอาจารย์ที่ปรึกษา
4. กำหนดมาตรการให้อาจารย์ที่ปรึกษาปฏิบัติอย่างจริงจังและต่อเนื่อง
5. ทำการประชาสัมพันธ์ให้นักศึกษาในคณะฯ ทุกคนทราบ เกี่ยวกับการปรับปรุงระบบอาจารย์ที่ปรึกษาเพื่อให้นักศึกษามารพบอาจารย์ที่ปรึกษามากขึ้น

6. คณะกรรมการบริหารงานอาจารย์ที่ปรึกษา ทำการประเมินระบบอาจารย์ที่ปรึกษาในแต่ละปีการศึกษาเพื่อปรับปรุงแก้ไข

แผนงานของระบบอาจารย์ที่ปรึกษาของมหาวิทยาลัยเทคโนโลยีราชมงคลศรีวิชัย

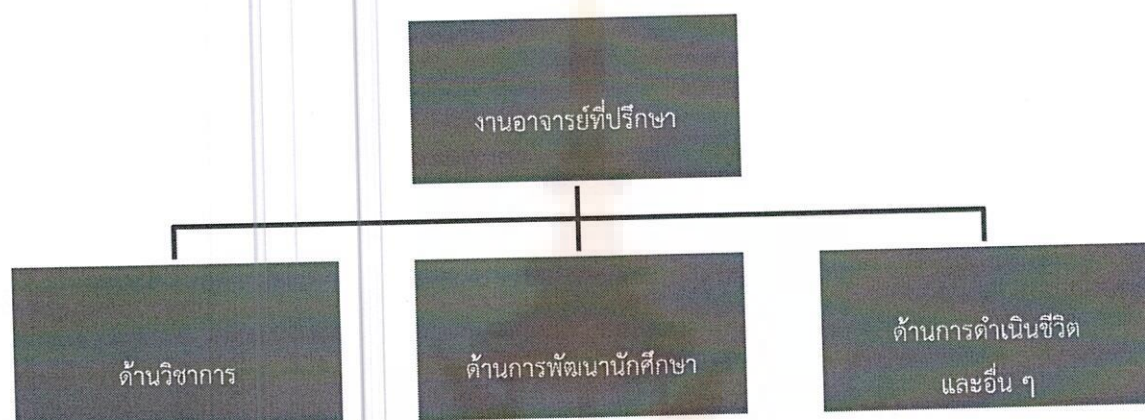
1. จัดให้นักศึกษามีการพบปะระหว่างอาจารย์ที่ปรึกษา และคณาจารย์ในคณะฯ ดังนี้
 - โครงการปฐมนิเทศนักศึกษาใหม่ เพื่อเป็นการแนะนำอาจารย์ที่ปรึกษา และขั้นตอนวิธีการปฏิบัติของการลงทะเบียน การคำนวณเกรด การยื่นคำร้องต่าง ๆ การปรับตัว การใช้ชีวิตในมหาวิทยาลัย กิจกรรมในแต่ละชั้นปี ข้อควรระวัง และข้อตกลงร่วมกันในเรื่องต่าง ๆ ตามที่พึงมี
2. จัดกิจกรรมการรับฟังความคิดเห็นจัดโดยอาจารย์ที่ปรึกษา ภาคการศึกษาละ 1 ครั้ง และตามความต้องการของนักศึกษา โดยมีขอบเขตหัวข้อต่อไปนี้
 - 2.1.1 ด้านการปรับตัว
 - 2.1.2 ด้านการดำเนินชีวิต
 - 2.1.3 ด้านการคบเพื่อน
 - 2.1.4 ด้านยาเสพติด
 - 2.1.5 ด้านการเรียน
 - 2.1.6 ด้านทุนการศึกษา
3. จัดอบรมให้ความรู้แก่คณาจารย์ทุกคณะ เกี่ยวกับเทคนิคและวิธีการให้การปรึกษา โดยคณะกรรมการบริหารงานอาจารย์ที่ปรึกษา หรือผู้เชี่ยวชาญ ปีการศึกษาละ 1 ครั้ง
4. มีทีมวิชาการเพื่อสอนเพิ่มในรายวิชาต่าง ๆ ที่อยู่ในความรับผิดชอบของสาขาวิชา และคณะฯ
5. สร้างระบบการประเมินอาจารย์ที่ปรึกษา โดยใช้แบบประเมิน หาแหล่งทุนสนับสนุนงบประมาณเมื่อมีความจำเป็น

ขอบเขตงานของอาจารย์ที่ปรึกษาแต่ละคณะ

1. ด้านวิชาการ ได้แก่ การลงทะเบียน การดำเนินการแบบคำร้องต่าง ๆ ติดตามความก้าวหน้าทางด้านการเรียนและทางด้านวิชาการของนักศึกษา และการสนับสนุนด้านการศึกษา เช่น เรื่องทุนการศึกษา เรื่องการศึกษาต่อ เป็นต้น

2. ด้านกิจกรรมพัฒนาผู้เรียน เช่น สนับสนุนให้นักศึกษาเข้าร่วมกิจกรรมที่จัดโดยมหาวิทยาลัย คณะ สาขาวิชา หรือกิจกรรมที่จัดโดยชั้นปีของนักศึกษาเอง เป็นต้น

3. ด้านการดำเนินชีวิตและอื่น ๆ ได้แก่ การดูแลด้านจิตใจและปัญหาอื่น ๆ ที่อยู่ในขอบข่ายของอาจารย์ที่ปรึกษาพึงช่วยเหลือได้



* การลงทะเบียน

* การดำเนินแบบคำร้องต่างๆ

* การสนับสนุนเรื่องทุน

* การติดตามความก้าวหน้าด้านการเรียน
ด้านวิชาการของนักศึกษา

* การสนับสนุนให้นักศึกษาเข้าร่วม
กิจกรรมที่จัดโดยมหาวิทยาลัย

* สนับสนุนให้นักศึกษาเข้าร่วม
กิจกรรมที่จัดโดยคณะ / สาขา

* สนับสนุนให้นักศึกษาเข้าร่วม
กิจกรรมที่จัดโดยนักศึกษา

* ดูแลด้านจิตใจและปัญหา
อื่นๆ ที่อยู่ในขอบข่ายของ
อาจารย์ที่ปรึกษา
พึงช่วยเหลือได้

บุคลากรที่ทำหน้าที่เกี่ยวกับการสนับสนุนกระบวนการผลิตบัณฑิตให้มีคุณภาพ

คอลลิงแฮม (Collin ham : 99-100) ได้กล่าวถึงบุคลากรที่ทำหน้าที่เกี่ยวกับการสนับสนุนกระบวนการผลิตบัณฑิตให้มีคุณภาพไว้เป็น 4 ประเภท ดังนี้

1. ผู้ให้คำแนะนำทางการศึกษา (Educational Advisors) คือ อาจารย์ที่ทำหน้าที่ในการสอนวิชาการทั่วไป มีหน้าที่ให้คำแนะนำทางวิชาการอันนอกเหนือไปจากเจ้าหน้าที่ในการสอนด้วย
2. บุคลากรเกี่ยวกับกิจการนักศึกษาทั่วไป (General Student Personal Workers) ได้แก่ บุคคลที่รับผิดชอบการบริการด้านการวางตัวบุคคล หอพัก โครงการทางสังคม กิจกรรมนักศึกษา การให้คำแนะนำในด้านศาสนา และอื่นๆ

3. ผู้ให้คำปรึกษา (Personnel Counselors) คือ บุคคลที่ทำหน้าที่ให้คำปรึกษา 2 ประเด็นใหญ่ๆ คือ การแนะแนว (Guidance) และการบำบัดแก้ไขในคลินิก (Clinical) ผู้ให้คำปรึกษาในด้านแนะแนว มักทำหน้าที่ในการให้ความช่วยเหลือในด้านอาชีพ การศึกษา และการแก้ปัญหาทั่วไป ส่วนการบำบัดแก้ไข มักเป็นการแก้ไขในเรื่องเกี่ยวกับความผิดปกติทางจิตใจและอารมณ์

4. ผู้ปฏิบัติงานทางเทคนิค (Personnel Technicians) ได้แก่ บุคลากรที่มีความเชี่ยวชาญในการทดสอบ การทำระเบียบการวิเคราะห์และวิจัย เกี่ยวกับกิจการนักศึกษารวมทั้งการรับนักศึกษา (Admission)

เครื่องมือของอาจารย์ที่ปรึกษา

เครื่องมือและข้อมูลของนักศึกษาเป็นองค์ประกอบสำคัญอย่างยิ่งต่อการทำหน้าที่ของอาจารย์ที่ปรึกษา พรสวรรค์ รัตนสุวรรณ (2529) ได้ชี้ว่าเครื่องมือที่นิยมใช้มีหลายชนิดที่อาจารย์ที่ปรึกษาสามารถเลือกใช้ได้ตามความต้องการของตนเอง ได้แก่

1. การสังเกต (Observation) อาจารย์ที่ปรึกษาหรือผู้ที่เกี่ยวข้อง สังเกตพฤติกรรมของนักศึกษาแล้วบันทึกไว้เป็นหลักฐานทางข้อมูล
2. การสัมภาษณ์ (Interview) อาจารย์ที่ปรึกษาเป็นผู้สอบถามประวัติ ปัญหา ทัศนคติ และค่านิยมของนักศึกษาแล้วบันทึกไว้เป็นหลักฐาน ข้อความที่ได้จากการสัมภาษณ์จะมีคุณค่ามากน้อยเพียงใดขึ้นอยู่กับบรรยากาศและการใช้ภาษา ถ้าอาจารย์ที่ปรึกษามีความใกล้ชิดและเป็นกันเองกับนักศึกษา นักศึกษาจะมีความไว้วางใจ และใช้ภาษาในการสัมภาษณ์นักศึกษาที่สามารถสื่อความหมายถูกต้องตรงตามวัตถุประสงค์ของผู้ถามและผู้ตอบ ข้อความบันทึกจะมีคุณค่ามาก
3. การเขียนอัตชีวประวัติ (Autobiography) ข้อความที่นักศึกษาเขียนรายงานจะเป็นประโยชน์ต่อการให้คำปรึกษา เพื่อให้ได้ข้อความตรงตามวัตถุประสงค์ อาจารย์ที่ปรึกษาควรกำหนดหัวข้อเรื่องให้นักศึกษาตอบคำถาม
4. การใช้แบบสอบถาม (Questionnaires)
5. การใช้มาตราส่วนประมาณค่า (Rating Scale)
6. การศึกษารายกรณี (Case Study)
7. เทคนิคสังคมมิติ (Stoichiometric Technique) นักศึกษابันทึกความสัมพันธ์กับ

กลุ่มเพื่อน อาจารย์ที่ปรึกษานำบันทึกพฤติกรรมที่ปรากฏมาวิเคราะห์หาสาเหตุและวิธีแก้ไข

8. พฤติกรรมพรรณนา (Behavior Description) การตรวจสอบและบันทึกพฤติกรรมที่ปรากฏ พฤติกรรมส่วนบุคคลจะแสดงค่านิยมและทัศนคติของนักศึกษา

9. ระเบียบสนทนา (Anecdotal Record)

10. การเยี่ยมบ้าน (Home Visits) การเยี่ยมเยียนบ้านนักศึกษายจะช่วยสร้างความคุ้นเคยและให้ข้อมูลที่ถูกต้อง

11. กลวิธีให้บุคคลระบายความสนใจ (Projective Technique) นักศึกษาจะรู้สึกสบายใจถ้ามีผู้รับฟังปัญหาและช่วยแก้ไขปัญหาให้แก่นักศึกษา

12. แบบสำรวจปัญหา (Problem Checklist) อาจารย์ที่ปรึกษาอาจจะรวบรวมข้อมูลของนักศึกษาในเชิงรุกได้โดยใช้แบบสอบถามมาวิเคราะห์หาทางแก้ไข

13. แบบทดสอบ (Testing) อาจารย์ที่ปรึกษาอาจใช้แบบสอบถามต่างๆเพื่อให้ได้ข้อมูลเกี่ยวกับนักศึกษา เช่น แบบทดสอบความถนัดทางการเรียน แบบทดสอบคณิตศาสตร์ แบบทดสอบความถนัดทางธุรกิจ แบบทดสอบความถนัดทางช่าง แบบทดสอบทัศนคติ เป็นต้น

14. ระเบียบสังคัม (Cumulative Record)

ข้อสังเกตบางประการในการนำเอาเครื่องมือมาใช้ในการให้คำปรึกษาให้ได้ประสิทธิภาพดีขึ้น คือ

1. ควรมีการนัดพบนักศึกษาเป็นกลุ่มและรายบุคคล เพื่อชี้แจงหลักสูตรและรับฟังปัญหาของนักศึกษา

2. ควรแจ้งวัน เวลา และสถานที่ให้คำปรึกษาให้นักศึกษาทราบ

3. พิจารณาคำร้องของนักศึกษาเกี่ยวกับการถอนกระบวนวิชาเรียน การขอเรียนซ้ำ การขอเปลี่ยนวิชาเอก-โท รวมถึงการขอลาออกจากความเป็นนักศึกษา

4. พิจารณาแผนการเรียนตลอดหลักสูตรของนักศึกษาแต่ละคน

5. อาจารย์ที่ปรึกษาต้องกระทบกับเหตุการณ์ต่างๆจากนักศึกษา ผู้บริหาร คณาจารย์ และบุคลากรอื่นๆ และมีการปรับตัวตลอดเวลา จึงต้องมีความมั่นคงทางจิตใจ รู้จักมองผู้อื่นในแง่ดี เสมอ รู้จักคลายความเครียด โต้ตอบ และแนะนำนักศึกษาให้รู้จักจุดเด่นของตัวเอง

6. ควรสร้างอารมณ์ร่วมรับฟังปัญหาของนักศึกษา จะทำให้นักศึกษารู้สึกสบายใจและมี

ความอบอุ่น เมื่ออาจารย์ที่ปรึกษาฯ รับฟังและเข้าใจปัญหาที่ตนเองกำลังเผชิญอยู่ขณะนั้น

7. ต้องรู้จักการใช้คำถามแบบปลายเปิด เพื่อรับฟังความคิดเห็นของนักศึกษามากขึ้น โดยไม่ปิดกั้นความคิดของตัวนักศึกษา

8. ต้องเป็นคน โอบอ้อมอารี รู้ใจ และจริงใจต่อนักศึกษา

ทฤษฎี

ปรัชญาทั่วไปในการแนะแนวให้คำปรึกษา

สังคมประชาธิปไตย ถือว่าการจัดการศึกษาเป็นการพัฒนาทรัพยากรมนุษย์ให้เจริญเต็มความสามารถของตน การให้คำปรึกษาจึงเป็นการชี้แนะแนวทางพัฒนาตนเองของนักศึกษา พรสวรรค์ รัตนสุวรรณ (อ้างแล้ว) ได้อ้างถึงปรัชญาการให้คำปรึกษาของ เจ.เจ. คริบบิน (J.J. Cribbin) และเรนนี (Wrenne) ไว้ดังนี้

1. การให้คำปรึกษาดังอยู่บนพื้นฐานของควมมีค่าและศักดิ์ศรีของแต่ละบุคคล
2. การให้คำปรึกษาเป็นการพัฒนาคน เพื่อนำพลังและความสามารถมาใช้ให้เป็นประโยชน์ต่อตนเองและสังคม
3. การให้คำปรึกษาเป็นกระบวนการต่อเนื่องของการติดตามพัฒนานาการของนักศึกษา และเป็นกระบวนการเรียนรู้ จึงเป็นส่วนสำคัญของการบริหารการศึกษา
4. การให้คำปรึกษาเป็นการรับผิดชอบทั้งต่อตนเองและสังคม
5. ผู้รับคำปรึกษามีสิทธิ์ที่จะยอมรับหรือปฏิเสธให้คำปรึกษาใดๆก็ได้
6. การให้คำปรึกษา เกิดขึ้นด้วยใจรักงานและหน้าที่
7. ผู้ให้คำปรึกษาควรศึกษาธรรมชาติของบุคคลก่อนที่จะให้คำปรึกษา
8. การให้คำปรึกษาเป็นการช่วยเหลือวางแผน การตีความหมาย และการปรับตัวให้เข้ากับสภาพชีวิตอย่างฉลาด
9. การให้คำปรึกษาควรมีการติดตามผลและการวัดผลให้ถูกต้องตามหลักวิชาการเพื่อนำมาปรับปรุงการปฏิบัติงานให้ได้ผลดีที่สุด
10. การให้คำปรึกษาต้องมองแต่สิ่งที่ดีของผู้อื่น และพุดยกย่องเสมอ
11. การวิพากษ์วิจารณ์บุคคลใดต้องเป็นการวิพากษ์วิจารณ์พฤติกรรมของผู้นั้นมีไว้รับบุคคล

12. พฤติกรรมใดที่แสดงออกมา ย่อมมีความหมายต่อผู้กระทำ ซึ่งผู้พบเห็นอาจไม่เข้าใจหรือไม่มีพฤติกรรมเช่นนั้นได้

13. การสร้างความเคารพนับถือตนเองให้แก่ผู้อื่น ย่อมเป็นการสร้างความเคารพนับถือของเขาคือผู้ถูกกระทำด้วย

14. มนุษย์ต้องการให้ผู้อื่นเห็นความสำคัญของตนเอง
ทฤษฎีการให้คำปรึกษา

พรสวรรค์ รัตนสุวรรณ (2529) ได้อ้างถึงการบรรยายความรู้เรื่องเทคนิคการแนะแนวระดับอุดมศึกษา ของ รองศาสตราจารย์ ดร.วชิรญา บัวศรี (บรรยาย ณ ทบวงมหาวิทยาลัย ปี 2529) ระบุว่า มีการรวบรวมและเรียบเรียงทฤษฎีการให้คำปรึกษาว่าประกอบด้วย 3 ทฤษฎี แต่ละทฤษฎีได้บรรยายเกี่ยวกับธรรมชาติของมนุษย์ บุคลิกภาพมนุษย์ สภาพของผู้มีปัญหา จุดมุ่งหมายของการให้คำปรึกษา เทคนิคการให้คำปรึกษา การใช้อุปกรณ์และเทคโนโลยี การสอบประวัติ การวิเคราะห์ปัญหา และภาคคะเนล่วงหน้า ผู้รับคำปรึกษาและบทบาทของผู้ให้คำปรึกษา ดังนี้

1. ทฤษฎีลักษณะและองค์ประกอบของแต่ละบุคคล (Trait-and-Factor) เป็นทฤษฎีที่ศึกษาบุคลิกภาพ สมรรถนะ และความแตกต่างระหว่างบุคคล เน้นการแก้ปัญหาและเปลี่ยนแปลงทัศนคติตามค่านิยมของสังคม มีความเชื่อว่ามนุษย์จะมีความสุขได้ หากใช้ความสามารถของตนเองจนสุดความสามารถ

2. ทฤษฎีเหตุผลและอารมณ์ (Rational Emotion) ทฤษฎีนี้ใช้ความรู้ทางด้านภาษาศาสตร์ การปรับแนวความคิดและพฤติกรรมของบุคคล ทฤษฎีนี้มีความเชื่อว่าสมองเป็นสิ่งควบคุมอารมณ์ การหยั่งรู้ จะเกิดขึ้นได้โดยใช้คำพูดกระตุ้นสมองให้เกิดการขังคิดและใคร่ครวญเหตุผล ปรับเปลี่ยนค่านิยมและทัศนคติ ทำให้ผู้นั้นเปลี่ยนพฤติกรรมไปในทิศทางที่ถูกต้อง

3. ทฤษฎีพฤติกรรมศาสตร์ (Behavioral Counseling) ทฤษฎีนี้เชื่อว่าสิ่งแวดล้อมมีอิทธิพลต่อการเปลี่ยนพฤติกรรมของมนุษย์ บุคลิกภาพของบุคคลจะเปลี่ยนไปเมื่อมีการวางเงื่อนไขการเรียนรู้ (Conditioning) เช่น รางวัลสินน้ำใจ คำพูดยกย่อง การเลื่อนตำแหน่ง การเลื่อนขึ้นเงินเดือน เป็นต้น ทฤษฎีนี้อาศัยวิธีการทางวิทยาศาสตร์ การสังเกต และการบันทึก พฤติกรรมที่สามารถตรวจสอบได้ด้วยประสาททั้ง 5 คือ ตา หู จมูก ลิ้น และร่างกาย การกำหนดเงื่อนไขต้องอาศัยทฤษฎี

การเรียนรู้และทฤษฎีการลำดับชั้นความต้องการ และทฤษฎีดังกล่าวนี้ เป็นการกล่าวถึงความ ต้องการของมนุษย์ในชั้นต่างๆเพื่อตอบสนองความต้องการของตน ซึ่งมีระดับความต้องการที่ แตกต่างกันไปแต่ละบุคคล ในการให้คำปรึกษาจึงพิจารณาความต้องการของนักศึกษาตามลำดับชั้น ความต้องการด้วย

ทฤษฎีลำดับชั้นความต้องการ อับราฮัม เอช. มาสโลว์ (Abraham H.Maslow) (ธงชัย สันติวงษ์, 2531, หน้า 113-114) นักจิตวิทยาอังกฤษได้สร้างทฤษฎีลำดับชั้นความต้องการ (Needs Hierarchy Theory) ซึ่งมีสมมติฐานว่า “มนุษย์เรามีความต้องการอยู่เสมอไม่มีที่สิ้นสุด เมื่อ ความต้องการอย่างหนึ่งได้รับการตอบสนองหรือพึงพอใจ ความต้องการสิ่งอื่นๆในลำดับที่สูงขึ้น ไปจะเกิดขึ้น” ความต้องการเป็นไปตามลำดับชั้น 5 ชั้น (Five General System of Needs) ดังนี้

1. ความต้องการทางด้านร่างกาย (Physiological Needs) เป็นความต้องการพื้นฐานของ มนุษย์เพื่อให้สามารถดำรงชีวิตอยู่รอดได้ เช่น อาหาร น้ำ อากาศ เครื่องนุ่งห่ม ยารักษาโรค ที่อยู่ อาศัย เป็นต้น เมื่อได้รับการตอบสนองเพียงพอแล้ว จะเริ่มมีความต้องการขั้นต่อไป
2. ความต้องการด้านความมั่นคงและความปลอดภัย (Safety and Security Needs) มนุษย์มี ความปรารถนาที่จะได้รับความคุ้มครองภัยอันตรายต่างๆ ที่จะมีต่อร่างกาย เช่น อุบัติเหตุ อาชญากรรม มนุษย์ปรารถนาที่จะอยู่ในสังคมที่เป็นระเบียบและสามารถคาดหมายได้ ความ ต้องการความปลอดภัยรวมถึงความรู้ของแต่ละบุคคลถึงข้อจำกัดหรือขอบเขตของพฤติกรรม
3. ความต้องการทางสังคม (Belonging Needs or Social Needs) ความต้องการนี้จะเกิดขึ้น เมื่อความต้องการทางด้านร่างกายและความต้องการความปลอดภัยได้รับการตอบสนองเป็นที่พอใจ แล้ว ความต้องการทางด้านสังคมจึงเป็นตัวกระตุ้นที่มีประสิทธิภาพต่อพฤติกรรมของมนุษย์ ได้แก่ การต้องการเข้าร่วมและยอมรับจากสังคม ความรู้ และความสำคัญในตัวเอง
4. ความต้องการได้รับการยกย่องจากสังคม (Esteem Needs) เป็นความต้องการที่จะ ประสบความสำเร็จเป็นที่ยอมรับในความสามารถ ความรู้ และความสำคัญในตัวของตัวเอง
5. ความต้องการที่จะได้รับความสำเร็จตามนึกคิด (Self - Actualization Needs) เป็น ความต้องการลำดับชั้นสูงสุดของมนุษย์ ภายหลังจากที่ได้รับการตอบสนองความต้องการทั้ง 4 ชั้น อย่างครบถ้วนแล้ว มนุษย์ยังคงมีความต้องการที่สูงขึ้นอีก และอยากที่จะสำเร็จสมประสงค์ตาม ความนึกคิดที่ตนเองใฝ่ฝันทุกอย่าง รวมไปถึงความรู้จักพอ เรียบง่าย ความยุติธรรม

เฮอริสเบิร์ก (Herzberg's Two – Factors Theory) (สร้อยตระกูล (ดิทยานนท์) อรรถ
มานะ, 2541 , หน้า

141 – 142) ได้ค้นพบ “ทฤษฎีปัจจัยจูงใจ – ปัจจัยสุขอนามัย” สรุปได้ว่ามีปัจจัยที่ก่อให้เกิดความพึง
พอใจและไม่พอใจในงาน 2 ปัจจัยด้วยกันคือ

1. ปัจจัยจูงใจ (Motivational Factors) ประกอบด้วย ความสำเร็จในการทำงาน การได้รับ
การยอมรับในการทำงาน ลักษณะของงานเป็นที่สนใจ ความรับผิดชอบ ความก้าวหน้า

2. ปัจจัยสุขอนามัย (Maintenance Factors) เป็นปัจจัยที่มีใช้สิ่งจูงใจโดยตรงในการเพิ่ม
ประสิทธิภาพในการทำงาน ตลอดจนเป็นสิ่งกระตุ้น ให้บุคคลกระตือรือร้นในการทำงานให้มาก
ยิ่งขึ้น เป็นสาเหตุอันเกิดจากสภาวะแวดล้อม ประกอบด้วย นโยบายและการบริหารขององค์กร การ
ปกครองบังคับบัญชา ความสัมพันธ์กับผู้บังคับบัญชา เพื่อนร่วมงานและผู้ใต้บังคับบัญชา สภาพ
การทำงาน เงินเดือน ความมั่นคงในการทำงาน ตำแหน่งการงาน

เฮอริสเบิร์ก เห็นว่าปัจจัยสุขอนามัยนั้น เป็นสภาพแวดล้อมอันเป็นสิ่งสำคัญยิ่งของงาน
ที่จะรักษาคณไว้ใ้องค์กร ในลักษณะที่ทำให้ช่วยป้องกันมิให้บุคคลเกิดความเบื่อหน่ายในการ
ทำงานหรือไม่พึงพอใจในงาน แม้ว่าปัจจัยเหล่านี้จะไม่ได้ช่วยกระตุ้นให้เกิดความกระตือรือร้นใน
การทำงานก็ตาม

อิทธิพลของกลุ่มเพื่อน

กลุ่มเพื่อนทั้งรุ่นพี่ รุ่นเดียวกัน และรุ่นน้อง มีอิทธิพลต่อผลสัมฤทธิ์ทางการเรียนของ
นักศึกษา กล่าวคือ นักศึกษารุ่นพี่มีอิทธิพลต่อการเลือกแผนการเรียน การลงทะเบียนกระบวนวิชา
เรียน และการเข้าร่วมกิจกรรมของนักศึกษามาก สำหรับกลุ่มเพื่อนมีอิทธิพลเนื่องจากเหตุผลหลาย
ประการ คือ

1. กลุ่มเพื่อนเป็นผู้เชื่อมโยงชีวิตจากสังคมในบ้านไปสู่มหาวิทยาลัย ซึ่งทำให้นักศึกษา
พอใจและรู้สึกว่าการประสบความสำเร็จในชีวิต
2. กลุ่มเพื่อนเป็นผู้สนับสนุนและเป็นเครื่องมือให้นักศึกษาบรรลุเป้าหมายทางสติปัญญา
3. กลุ่มเพื่อนเป็นผู้ตอบสนองความต้องการทางด้านอารมณ์ สังคม และจิตใจ ซึ่งอาจไม่ตรง
กับความต้องการของอาจารย์และสถาบันการศึกษา

4. กลุ่มเพื่อนช่วยกระตุ้นและสนับสนุนให้เกิดการเปลี่ยนแปลงพฤติกรรม ไปสู่ประสบการณ์ใหม่หรือรักษาสภาพเดิมไว้

5. กลุ่มเพื่อนช่วยเลือกวิธีแก้ปัญหาการดำเนินชีวิตในสถานศึกษา เช่น ตารางเรียน กีฬา ชมรม สโมสร และองค์การนักศึกษา เป็นต้น

6. สโมสรและองค์การนักศึกษามักจะมีบทบาทแสดงถึงความเป็นพรรคพวกของนักศึกษาแต่ละคนในการตัดสินใจในการแสดงออกทางพฤติกรรมและความคิดต่างๆ

2.2 งานวิจัยที่เกี่ยวข้อง

เดชา พริงลำภู (2544) กล่าวถึงความคิดเห็นเกี่ยวกับการพัฒนาอาจารย์ที่ปรึกษาว่าอาจารย์ที่ปรึกษาแต่ละคนไม่ควรมึ้นักศึกษาในความดูแลเกิน 10 คน โดยไม่ต้องดูแลรับผิดชอบส่วนร่วมกับอาจารย์ที่ปรึกษาคนอื่นๆควรให้นักศึกษาเข้าพบได้โดยไม่ต้องนัดหมายล่วงหน้า นอกจากนี้ควรจัดกิจกรรมพัฒนาอาจารย์อย่างต่อเนื่องทุกปี โดยเฉพาะการปฐมนิเทศอาจารย์ที่ปรึกษาใหม่เป็นกิจกรรมที่มีผลต่อการเสริมสร้างคุณภาพอาจารย์ที่ปรึกษา และเทคนิคการให้คำปรึกษาทางจิตวิทยา เพื่อการพัฒนานักศึกษา สอดคล้องกับผลงานวิจัยของ อัญชลี เศรษฐเสถียร (2526) ว่าอาจารย์ที่ปรึกษาที่มีประสบการณ์น้อย คือระหว่าง 1-5 ปี มีปัญหาด้านการทำความเข้าใจระบบการศึกษา กฎข้อบังคับ และระเบียบของมหาวิทยาลัยมากกว่าอาจารย์ที่ปรึกษาที่มีประสบการณ์มาก

รัชณี ตียพันธ์ และคณะ (2527) พบว่า นักศึกษาเห็นว่าอาจารย์ที่ปรึกษาช่วยเหลือเรื่องการเรียนและการลงทะเบียนน้อย ไม่เป็นกันเอง ไม่มีเวลาให้นักศึกษาเข้าพบและไม่ค่อยแนะนำเมื่อมีปัญหาด้านการเรียน อย่างไรก็ตามพบว่า อาจารย์ที่ปรึกษาเห็นว่าตนได้ให้การช่วยเหลือด้านการเรียนและการติดตามผลการเรียนของนักศึกษาไปจนจบการศึกษาพร้อมทั้งเปิดโอกาสให้นักศึกษาเข้าพบได้ตลอดเวลาในเวลาราชการ นอกจากเวลาที่มีภาระงานสอน

นอกจากนี้ สมบัติ แสงพล และคณะ ได้ศึกษาสภาพบทบาทอาจารย์ที่ปรึกษาและพฤติกรรมเรียนความสัมพันธ์ระหว่างบทบาทอาจารย์ที่ปรึกษากับพฤติกรรมการเรียน บทบาทอาจารย์ที่ปรึกษาที่ผลต่อพฤติกรรมเรียนของนักศึกษาคณะสัตวแพทยศาสตร์ มหาวิทยาลัยขอนแก่น กลุ่มตัวอย่างเป็นนักศึกษาระดับปริญญาตรีชั้นปีที่ 1-6 ปีการศึกษา 2552 จำนวน 334 คน แบ่งการศึกษาออกเป็น 2 กลุ่ม คือ กลุ่มแรก ศึกษาจากนักศึกษาชั้นปีที่ 1-3 กลุ่มสอง ศึกษาจากนักศึกษาชั้นปีที่ 4-6 เครื่องมือที่ใช้ทั้งสองกลุ่มเป็นแบบสอบถามบทบาทอาจารย์ที่ปรึกษาและพฤติกรรมเรียน วิเคราะห์ข้อมูลด้วยสถิติเชิงบรรยายและเชิงอ้างอิง ได้แก่ ค่าความถี่ ค่าร้อยละ ค่าเฉลี่ย ค่าเบี่ยงเบนมาตรฐาน ค่าสัมประสิทธิ์สหสัมพันธ์แบบเพียร์สันและการถดถอยพหุคูณ ผลการวิจัย พบว่า 1) บทบาทอาจารย์ที่ปรึกษาและพฤติกรรมเรียนของนักศึกษาชั้นปีที่ 1-3 อยู่ในระดับมาก ส่วนของนักศึกษาชั้นปีที่ 4-6 อยู่ในระดับปานกลาง 2) บทบาทอาจารย์ที่ปรึกษามีความสัมพันธ์ทางบวกกับพฤติกรรมเรียนของนักศึกษาทั้งชั้นปีที่ 1-3 และ ชั้นปีที่ 4-6 อยู่ในระดับปานกลาง อย่างมีนัยสำคัญทางสถิติที่ระดับ .01 เรียงลำดับจากมากไปหาน้อย ดังนี้ ชั้นปีที่ 1-3 และ ชั้นปีที่ 4-6 อยู่ในระดับปานกลาง อย่างมีนัยสำคัญทางสถิติที่ระดับ .01 เรียงลำดับจากมากไปหาน้อยดังนี้ ชั้นปี 1-3 ได้แก่ ด้านการเงิน ด้านการปรับตัว ด้านการพัฒนาความพร้อมให้ข้อคิด และด้านวิชาการ ส่วนชั้นปีที่ 4-6 ได้แก่ ด้านวิชาการ ด้านการฝึกงาน และด้านจริยธรรมและจรรยาบรรณวิชาชีพ 3) บทบาทอาจารย์ที่ปรึกษาที่สามารถพยากรณ์พฤติกรรมเรียนของนักศึกษาชั้นปีที่ 1-3 คือ ด้านการเงิน พยากรณ์ได้ร้อยละ 14.40 ส่วนชั้นปีที่ 4-6 คือ ด้านวิชาการ พยากรณ์ได้ร้อยละ 17.70

บทที่ 3

วิธีดำเนินการวิจัย

ในการศึกษาเรื่อง “แนวทางการพัฒนาระบบอาจารย์ที่ปรึกษา คณะบริหารธุรกิจ มหาวิทยาลัยเทคโนโลยีราชมงคลศรีวิชัย ผู้วิจัยได้กำหนดรายละเอียดต่างๆ เกี่ยวกับระเบียบวิธีวิจัย ซึ่งประกอบด้วย แบบการวิจัยประชากรตัวอย่าง ตัวแปรที่ศึกษา เครื่องมือในการเก็บรวบรวมข้อมูลโดยใช้แบบสอบถาม และการวิเคราะห์ข้อมูล การเก็บรวบรวมข้อมูลมีขั้นตอนและวิธีดำเนินการศึกษา ดังนี้

- 3.1 ประชากรและกลุ่มตัวอย่าง
- 3.2 เครื่องมือที่ใช้ในการวิจัย
- 3.3 ขั้นตอนการสร้างเครื่องมือวิจัย
- 3.4 วิธีการเก็บรวบรวมข้อมูล
- 3.5 การวิเคราะห์ข้อมูลและสถิติที่ใช้ในการวิจัย

3.1 ประชากรและกลุ่มตัวอย่าง

ประชากร แบ่งออกเป็น 2 กลุ่ม ประกอบด้วย

1. อาจารย์ที่ปรึกษาของคณะบริหารธุรกิจ มหาวิทยาลัยเทคโนโลยีราชมงคลศรีวิชัย ประจำปีการศึกษา 2558 จากสาขาวิชาต่างๆ โดยมีประชากรทั้งหมด 56 คน ดังนี้
 - สาขาการบัญชี
 - สาขาการตลาด
 - สาขาระบบสารสนเทศ
 - สาขาการจัดการ – กลุ่มวิชาการจัดการทั่วไป
 - สาขาการจัดการ – กลุ่มวิชาการจัดการอุตสาหกรรม
 - สาขาการจัดการ – กลุ่มวิชาการจัดการสำนักงาน
 - สาขาการจัดการ – กลุ่มวิชาการจัดการทรัพยากรมนุษย์
 - สาขาการเงิน
2. นักศึกษาภาคปกติ ชั้นปีที่ 1 ของคณะบริหารธุรกิจ มหาวิทยาลัยเทคโนโลยีราชมงคลศรีวิชัย ประจำปีการศึกษา 2558 จำนวน 300 คน

กลุ่มตัวอย่าง การวิจัยครั้งนี้ ใช้กลุ่มตัวอย่าง ซึ่งคำนวณหาขนาดกลุ่มตัวอย่าง โดยใช้ สูตรของทาโรยามาเน (Yamane) ที่ค่าความคลาดเคลื่อน (e) 0.05 ตามวิธีการคำนวณ (อ้างใน พันธณีย์ วิหคโต.2551:57) ดังนี้

$$n = \frac{N}{1 + Ne^2}$$

โดยที่ n = ขนาดกลุ่มตัวอย่าง
N = จำนวนประชากร
e = ความคลาดเคลื่อนของการสุ่มตัวอย่างที่ร้อยละ 5(0.05)

$$n = \frac{800}{1 + 800(0.05)^2}$$

ฉะนั้นการวิจัยครั้งนี้จะใช้การกลุ่มตัวอย่างที่เป็นนักศึกษา จำนวน 267 คน

3.2 เครื่องมือที่ใช้ในการวิจัย

เครื่องมือที่ใช้ในการศึกษาครั้งนี้ คือ แบบสอบถาม แบ่งออกเป็น 3 ตอน ประกอบด้วย ตอนที่ 1 เป็นแบบสอบถามเกี่ยวกับข้อมูลทั่วไปที่เป็นข้อเท็จจริงของผู้ตอบแบบสอบถาม ลักษณะคำถามเป็นแบบให้เลือกตอบ และเติมข้อมูลลงในช่องว่าง

ตอนที่ 2 เป็นแบบสอบถามเกี่ยวกับระดับความคิดเห็นของผู้ตอบแบบสอบถาม ลักษณะคำถามเป็นแบบมาตรฐานส่วนประมาณค่า (Rating Scale) 5 ระดับ

การประมาณค่าใช้แทนด้วยตัวเลข ตามวิธีของ John W. Best (1995: 188-190)

มีความหมายดังนี้

5	หมายถึง	ระดับมากที่สุด
4	หมายถึง	ระดับมาก
3	หมายถึง	ระดับปานกลาง
2	หมายถึง	ระดับน้อย
1	หมายถึง	ระดับน้อยที่สุด

และมีผลต่อการแปลความหมายของระดับคะแนนเฉลี่ยระดับความพึงพอใจ 5 ระดับ ดังนี้

ค่าเฉลี่ย 4.51 – 5.00	หมายถึง	มีระดับความสำคัญอยู่ในระดับมากที่สุด
ค่าเฉลี่ย 3.51 – 4.50	หมายถึง	มีระดับความสำคัญอยู่ในระดับมาก
ค่าเฉลี่ย 2.51 – 3.50	หมายถึง	มีระดับความสำคัญอยู่ในระดับปานกลาง

ค่าเฉลี่ย 1.51 – 2.50 หมายถึง มีระดับความสำคัญอยู่ในระดับน้อย

ค่าเฉลี่ย 1.00 – 1.50 หมายถึง มีระดับความสำคัญอยู่ในระดับน้อยที่สุด

ตอนที่ 3 เป็นแบบสอบถามเกี่ยวกับความคิดเห็นของผู้ตอบแบบสอบถาม ลักษณะคำถาม เป็นแบบคำถามปลายปิดและปลายเปิด

3.3 ขั้นตอนการสร้างเครื่องมือวิจัย

1. รวบรวมรายละเอียดเกี่ยวกับระบบอาจารย์ที่ปรึกษา จากเอกสารวิชาการ และงานวิจัย ที่เกี่ยวข้อง

2. การสร้างแบบสอบถาม แบ่งเป็น 2 ชุด คือ ชุดที่ 1 สำหรับอาจารย์ที่ปรึกษา และชุดที่ 2 สำหรับนักศึกษา

- ศึกษาหลักการ วิธีการ และรูปแบบในการสร้างแบบสอบถามจากหนังสือ เอกสารทางวิชาการ และงานวิจัยที่เกี่ยวข้อง

- รวบรวมรายละเอียดที่ได้จากการศึกษา มาสร้างแบบสอบถาม

3. การตรวจสอบคุณภาพของเครื่องมือ

- ตรวจสอบความเที่ยงตรง (validity) โดยการนำแบบสอบถามที่สร้างขึ้นให้ผู้เชี่ยวชาญตรวจสอบความถูกต้อง และความเที่ยงตรงของแบบสอบถาม (Content Validity)

- นำแบบสอบถามปรับปรุงข้อบกพร่องต่างๆ โดยผ่านความเห็นชอบของผู้เชี่ยวชาญแล้ว จัดพิมพ์เพื่อใช้เป็นเครื่องมือในการศึกษาวิจัย

3.4 วิธีการเก็บรวบรวมข้อมูล

การศึกษาวิจัยครั้งนี้เป็นการศึกษาวิจัยในเชิงสำรวจ โดยดำเนินการศึกษา 2 แบบ คือ

1. การศึกษาด้านข้อมูลเอกสาร (Documentary Research) เป็นการศึกษารวบรวมข้อมูล จากเอกสารต่างๆ ดังนี้

1.1 ข้อมูลจากแหล่งปฐมภูมิ เป็นข้อมูลอาจารย์ที่ปรึกษา จากคณะบริหารธุรกิจ มหาวิทยาลัยเทคโนโลยีราชมงคลศรีวิชัย

1.2 ข้อมูลจากแหล่งทุติยภูมิ เป็นข้อมูลที่ผ่านการวิเคราะห์แล้ว โดยสำรวจจากเอกสาร ต่างๆ ที่เกี่ยวข้อง อาทิ ข้อมูลการให้คำปรึกษา

2. การเก็บข้อมูลจากแบบสอบถาม โดยแจกแบบสอบถามกับอาจารย์ที่ปรึกษาและ นักศึกษาคณะบริหารธุรกิจ มหาวิทยาลัยเทคโนโลยีราชมงคลศรีวิชัย

3.5 การวิเคราะห์ข้อมูลและสถิติที่ใช้ในการวิจัย

การศึกษาวิจัยในครั้งนี้ เป็นการศึกษาถึง แนวทางการพัฒนาระบบอาจารย์ที่ปรึกษา คณะบริหารธุรกิจ มหาวิทยาลัยเทคโนโลยีราชมงคลศรีวิชัย ในลักษณะภาพรวมจัดทำรายงานเสนอผลวิจัย ผู้ศึกษาได้วิเคราะห์ข้อมูล โดยการวิเคราะห์ข้อมูลจากเอกสารและงานวิจัยที่เกี่ยวข้องที่ผ่านมา เป็นแนวทางในการออกแบบสอบถามในการเก็บรวบรวม

ตอนที่ 1 เป็นการวิเคราะห์ข้อมูลเกี่ยวกับสถานภาพข้อมูลรายละเอียดส่วนตัวของผู้ตอบแบบสอบถาม ซึ่งได้แก่ เพศ อายุ สาขา ตำแหน่งทางวิชาการ ประสบการณ์การเป็นอาจารย์ ค่าสถิติที่ใช้ในการวิเคราะห์ข้อมูล คือ การแจกแจงความถี่ (Frequency) และร้อยละ (Percentage)

ตอนที่ 2-3 นำข้อมูลที่ได้จากการตอบแบบสอบถาม มาทำการวิเคราะห์ข้อมูลทางสถิติของการวิจัยทางสังคมศาสตร์ โดยอาศัยโปรแกรมสำเร็จรูปทางคอมพิวเตอร์ การทดสอบสมมติฐานโดยใช้

1. ทดสอบความแตกต่างของคะแนนเฉลี่ยระหว่างตัวแปร 2 กลุ่ม ได้แก่ เพศ โดยใช้สถิติ t-test ซึ่งมีสูตรดังนี้

$$t = \frac{\bar{x}_1 - \bar{x}_2}{\sqrt{\frac{S_1^2 + S_2^2}{n_1 n_2}}}$$

เมื่อ \bar{x}_1, \bar{x}_2

แทน ค่าสถิติที่ใช้พิจารณาใน t-distribution

แทน ค่าเฉลี่ยของกลุ่มที่ 1 และ กลุ่มที่ 2 ตามลำดับ

S_1^2, S_2^2

แทน ค่าความแปรปรวนของกลุ่มที่ 1 และกลุ่มที่ 2

ตามลำดับ

n_1, n_2

แทน ขนาดของกลุ่มที่ 1 และกลุ่มที่ 2 ตามลำดับ

2. ทดสอบความแตกต่างระหว่างคะแนนเฉลี่ยของกลุ่มตัวอย่างที่มากกว่า 2 กลุ่ม ได้แก่ อายุ สาขา ตำแหน่งทางวิชาการ ประสบการณ์การเป็นอาจารย์ โดยใช้การวิเคราะห์ ความแปรปรวนแบบทางเดียว (Analysis of Variance หรือ One-Way ANOVA) (ประคอง วรรณสูตร, 2529, หน้า 179-289)

บทที่ 4 ผลการศึกษา

การศึกษานี้เป็นการวิจัย เรื่อง วิเคราะห์และพัฒนาระบบการของระบบอาจารย์ที่ปรึกษา คณะบริหารธุรกิจ มหาวิทยาลัยเทคโนโลยีราชมงคลศรีวิชัย ซึ่งมีวัตถุประสงค์เพื่อศึกษาสภาพปัจจุบันของระบบอาจารย์ที่ปรึกษา คณะบริหารธุรกิจ มหาวิทยาลัยเทคโนโลยีราชมงคลศรีวิชัย และเพื่อศึกษาความคิดเห็นของอาจารย์ที่ปรึกษาและนักศึกษาเกี่ยวกับแนวทางการพัฒนาระบบอาจารย์ที่ปรึกษาคณะบริหารธุรกิจ มหาวิทยาลัยเทคโนโลยีราชมงคลศรีวิชัย โดยการนำเสนอผลการวิจัย ข้อมูล แบ่งเป็น 3 ตอน โดยมีรายละเอียดตามลำดับ ดังนี้

ตอนที่ 1 ข้อมูลทั่วไป

ตอนที่ 2 ผลการศึกษาระดับความสำคัญของของคุณสมบัติอาจารย์ที่ปรึกษา

ตอนที่ 3 ผลการศึกษาคำความคิดเห็น

4.1 ผลการศึกษาข้อมูลทั่วไปของนักศึกษาที่ตอบแบบสอบถาม

นำเสนอข้อมูลโดยจำแนกข้อมูลของตัวอย่างตามเพศ อายุ สาขาวิชา ความถี่ในการเข้าพบอาจารย์ที่ปรึกษา ดังนี้

ตารางที่ 1 จำนวนและร้อยละของนักศึกษาที่ตอบแบบสอบถามจำแนกตามเพศ

เพศ (SEX)	จำนวน (Frequency)	ร้อยละ (Percent)
ชาย	32	12.0
หญิง	235	88.0
Total	267	100.0

จากตารางที่ 1 พบว่านักศึกษาที่ตอบแบบสอบถามส่วนใหญ่เป็นเพศหญิง มีจำนวนทั้งสิ้น 235 คน คิดเป็นร้อยละ 88 ส่วน นักศึกษาชายมีจำนวน 32 คน คิดเป็นร้อยละ 12 ของจำนวนผู้ตอบแบบสอบถามทั้งหมด

ตารางที่ 2 จำนวนและร้อยละของนักศึกษาที่ตอบแบบสอบถามจำแนกตามอายุ

อายุ (AEX)	จำนวน (Frequency)	ร้อยละ (Percent)
16-20 ปี	132	49.4
21-25 ปี	135	50.6
26-30 ปี	-	-
Total	267	100.0

จากตารางที่ 2 พบว่านักศึกษาที่ตอบแบบสอบถามส่วนใหญ่อายุ ประมาณ 21-25 ปี จำนวน 135 คน คิดเป็นร้อยละ 50.6 อีกส่วนหนึ่งจะมีอายุประมาณ 16-20 ปี จำนวน 132 คน คิดเป็นร้อยละ 49.4 ของจำนวนผู้ตอบแบบสอบถามทั้งหมด

ตารางที่ 3 จำนวนและร้อยละของนักศึกษาที่ตอบแบบสอบถามจำแนกตามสาขาวิชา

สาขาวิชา (Faculty)	จำนวน (Frequency)	ร้อยละ (Percent)
การบัญชี	50	19.4
การตลาด	31	11.6
ระบบสารสนเทศ	43	16.1
การจัดการ	143	53.6
Total	267	100.0

จากตารางที่ 3 พบว่านักศึกษาที่ตอบแบบสอบถามส่วนใหญ่เป็นนักศึกษาสาขาวิชาการจัดการ ซึ่งมีจำนวน 143 คน คิดเป็นร้อยละ 53.6 รองลงมาเป็นนักศึกษาสาขาวิชาการบัญชี จำนวน 50 คน คิดเป็นร้อยละ 19.4 ในขณะที่นักศึกษาสาขาการตลาดมีผู้ตอบแบบสอบถามน้อยที่สุด จำนวน 31 คน คิดเป็นร้อยละ 11.6 ของจำนวนผู้ตอบแบบสอบถามทั้งหมด

ตารางที่ 4 จำนวนและร้อยละของนักศึกษาที่ตอบแบบสอบถามจำแนกตามความถี่ในการเข้าพบอาจารย์ที่ปรึกษา

ความถี่ (frequency)	จำนวน (Frequency)	ร้อยละ (Percent)
1-2 ครั้งต่อเดือน	88	33.0
2 เดือนครั้ง	53	19.9
ภาคเรียนละ 1 ครั้ง	109	40.8
ปีการศึกษาละครั้ง	6	2.2
มากกว่า 2 ปี การศึกษาต่อครั้ง	6	2.2
ไม่เคยเข้าพบ	5	1.9
Total	267	100.0

จากตารางที่ 3 พบว่านักศึกษาที่ตอบแบบสอบถามส่วนใหญ่พบว่า ความถี่ในการเข้าพบอาจารย์ที่ปรึกษามากที่สุดในภาคเรียนละ 1 ครั้ง ซึ่งมีผู้ตอบแบบสอบถามจำนวน 109 คน คิดเป็นร้อยละ 40.8 รองลงมา 1-2 ครั้งต่อเดือน จำนวน 88 คน คิดเป็นร้อยละ 33.0 ในขณะที่ ความถี่ปีการศึกษาละครั้ง และมากกว่า 2 ปี การศึกษาต่อครั้งมีจำนวน 6 คน คิดเป็นร้อยละ 2.2 เท่ากัน

ตารางที่ 5 จำนวนและร้อยละของนักศึกษาที่ตอบแบบสอบถามจำแนกตามรูปแบบความเหมาะสมการแต่งตั้งอาจารย์ที่ปรึกษาปัจจุบันที่มหาวิทยาลัยจัดให้

ความถี่ (frequency)	จำนวน (Frequency)	ร้อยละ (Percent)
เหมาะสม	54	20.2
ไม่เหมาะสม	204	76.4
ไม่ตอบ	9	3.4
Total	267	100.0

จากตารางที่ 5 พบว่านักศึกษาที่ตอบแบบสอบถามส่วนใหญ่พบว่า ความถี่ในการให้ความคิดเห็นว่ารูปแบบความเหมาะสมการแต่งตั้งอาจารย์ที่ปรึกษาปัจจุบันที่มหาวิทยาลัยจัดให้นั้นไม่มีความเหมาะสมจำนวน 204 คน คิดเป็นร้อยละ 76.4 โดยภาพรวมนักศึกษาที่ตอบแบบสอบถามให้เหตุผลว่าอาจารย์ที่ปรึกษาไม่ค่อยเข้าถึงนักศึกษา นักเวลาเจอได้ยาก บางครั้งอาจารย์ที่ปรึกษาให้คำปรึกษาไม่ตรงจุดของนักศึกษา ให้ความเห็นว่ามีเหมาะสม 54 คน คิดเป็นร้อยละ 20.2 ในขณะที่ไม่ตอบ จำนวน 9 คน คิดเป็นร้อยละ 3.4 ของจำนวนผู้ตอบแบบสอบถามทั้งหมด

นำเสนอข้อมูลโดยจำแนกข้อมูลของตัวอย่าง ตามความคิดเห็นคุณสมบัติของอาจารย์ที่ปรึกษา ซึ่งแบ่งเป็น 3 ด้าน คือ ด้านคุณลักษณะอาจารย์ที่ปรึกษา ด้านจรรยาบรรณของอาจารย์ที่ปรึกษา และด้านหน้าที่ข้อปฏิบัติของอาจารย์ที่ปรึกษา ดังนี้

ตารางที่ 6 ค่าเฉลี่ยและส่วนเบี่ยงเบนมาตรฐานของคะแนนระดับความสำคัญด้าน

คุณลักษณะอาจารย์ที่ปรึกษา

ด้านคุณลักษณะอาจารย์ที่ปรึกษา	\bar{X}	S.D.	ระดับความสำคัญ
การมีมนุษยสัมพันธ์กับนักศึกษา	4.17	.749	มาก
มีความรับผิดชอบต่องานที่ได้รับมอบหมาย	4.22	.759	มาก
ยินดีรับฟังความคิดเห็นของนักศึกษา	4.26	.774	มาก
ทันต่อเหตุการณ์ด้านเศรษฐกิจ สังคม และการเมือง	4.12	.758	มาก
มีความจริงใจต่อนักศึกษา	4.23	.714	มาก
มีความสามารถในการแก้ปัญหาได้	4.09	.765	มาก
มีความเมตตากรุณาแก่นักศึกษา	4.25	.693	มาก
การใช้หลักจิตวิทยาในการให้คำปรึกษา และมีจรรยาบรรณอาจารย์ที่ปรึกษา	4.10	.754	มาก
ความประพฤติเหมาะสมที่จะเป็นแบบอย่างที่ดีได้	4.23	.735	มาก
ตระหนักถึงบทบาทและหน้าที่ของอาจารย์ที่ปรึกษา	4.16	.756	มาก

ความสามารถนำประสบการณ์ต่างๆ มา ปรับใช้ในหน้าที่ของอาจารย์ที่ปรึกษา	4.09	.797	มาก
Total	4.17	.563	มาก

จากตารางที่ 6 พบว่า ในภาพรวมนักศึกษาส่วนใหญ่ที่ตอบแบบสอบถามให้ความคิดเห็นสำหรับคุณสมบัติอาจารย์ที่ปรึกษาในด้านคุณลักษณะอาจารย์ที่ปรึกษา อยู่ในระดับมาก โดยมีค่าเฉลี่ยรวม 4.17 ส่วนเบี่ยงเบนมาตรฐาน .563 ซึ่งเมื่อพิจารณารายข้อแล้ว พบว่า อาจารย์ที่ปรึกษายินดีรับฟังความคิดเห็นของนักศึกษา มีค่าสูงสุด โดยมีค่าเฉลี่ย 4.26 ส่วนเบี่ยงเบนมาตรฐาน .774 ในขณะที่ผู้ตอบแบบสอบถามให้ระดับความสำคัญของอาจารย์ที่ปรึกษาต่อความสามารถในการแก้ปัญหาและความสามารถนำประสบการณ์ต่างๆ มาปรับใช้ โดยมีค่าเฉลี่ย 4.09 ส่วนเบี่ยงเบนมาตรฐาน .765 และ .797 ตามลำดับ

ตารางที่ 7 ค่าเฉลี่ยและส่วนเบี่ยงเบนมาตรฐานของคะแนนระดับความสำคัญด้านจรรยาบรรณของอาจารย์ที่ปรึกษา

ด้านคุณลักษณะอาจารย์ที่ปรึกษา	\bar{X}	S.D.	ระดับความสำคัญ
การคำนึงถึงสวัสดิภาพของนักศึกษา	3.96	.798	มาก
การรักษาข้อมูลที่เกี่ยวข้องกับเรื่องส่วนตัวของ นักศึกษาในความดูแลให้เป็นความลับ	4.17	.749	มาก
มีจรรยาบรรณแห่งวิชาชีพในสาขาที่ตน สอน และการมีศีลธรรมจรรยาที่งดงาม สามารถเป็นแบบอย่างที่ดีแก่นักศึกษา	4.24	.743	มาก
ความพยายามช่วยเหลือนักศึกษาจนสุด ความสามารถ	4.12	.846	มาก
การกล่าวถึงบุคคลหรือสถาบันอื่นๆ ในทาง ที่ดี	4.16	.751	มาก
Total	4.12	.640	มาก

จากตารางที่ 7 พบว่า ในภาพรวมนักศึกษาส่วนใหญ่ที่ตอบแบบสอบถามให้ความคิดเห็นของคุณสมบัติอาจารย์ที่ปรึกษาด้านจรรยาบรรณของอาจารย์ที่ปรึกษา ซึ่งส่วนใหญ่แล้วอยู่ในระดับมาก โดยมีค่าเฉลี่ยรวม 4.12 ส่วนเบี่ยงเบนมาตรฐาน .640 ซึ่งเมื่อพิจารณารายข้อแล้วพบว่า อาจารย์

ที่ปรึกษามีจรรยาบรรณแห่งวิชาชีพในสาขาที่ตนสอน และการมีศีลธรรมจรรยาที่งดงาม สามารถเป็นแบบอย่างที่ดีแก่นักศึกษา ซึ่งมีค่าเฉลี่ยสูงสุด 4.24 ส่วนเบี่ยงเบนมาตรฐาน .743 ในขณะที่ค่านิ่งถึงสวัสดิภาพของนักศึกษามีค่าเฉลี่ยน้อยที่สุด 3.96 ส่วนเบี่ยงเบนมาตรฐาน .798 อยู่ในระดั้มาก

ตารางที่ 8 ค่าเฉลี่ยและส่วนเบี่ยงเบนมาตรฐานของคะแนนระดับความสำคัญด้านหน้าที่และข้อปฏิบัติของอาจารย์ที่ปรึกษา

ด้านคุณลักษณะอาจารย์ที่ปรึกษา	\bar{X}	S.D.	ระดับความสำคัญ
การกำหนดเวลาหรือการเปิดโอกาสให้นักศึกษาเข้าพบเพื่อขอรับคำปรึกษาแนะนำอย่างสม่ำเสมอ	4.00	.788	มาก
การสร้างความสัมพันธ์ภาพและความเข้าใจอันดีระหว่างนักศึกษา อาจารย์ คณะและมหาวิทยาลัย	4.00	.761	มาก
การให้คำปรึกษาแนะนำนักศึกษาเกี่ยวกับหลักสูตรและการเลือกวิชาเรียน	3.99	.809	มาก
การให้คำปรึกษาแนะนำหรือตักเตือน เมื่อผลการเรียนของนักศึกษาต่ำลง และมีความประพฤติที่ไม่เหมาะสม	4.08	.795	มาก
การให้คำปรึกษาเกี่ยวกับอาชีพ ลักษณะของงาน สภาพแวดล้อมของงาน ตลาดแรงงานตลอดจนจรรยาบรรณแห่งวิชาชีพที่นักศึกษากำลังศึกษาอยู่ และแนวทางการศึกษาต่อ	3.99	.746	มาก
การให้คำปรึกษาเกี่ยวกับปัญหาส่วนตัว ได้แก่ ปัญหาสุขภาพอนามัย ทั้งสุขภาพกายและสุขภาพจิต	3.89	.787	มาก
การจัดกิจกรรมเชิงรุกในการป้องกันปัญหาสุขภาพจิตของนักศึกษา	3.92	.874	มาก
การชี้แจงให้นักศึกษา เข้าใจหน้าที่ของอาจารย์ที่ปรึกษา และปฏิบัติตามหน้าที่ของนักศึกษาต่ออาจารย์	4.07	.786	มาก
การกระตุ้นให้นักศึกษามีแผนงานในการจัดกิจกรรมที่ชัดเจน	3.99	.761	มาก
การกระตุ้นให้นักศึกษามีความคิดสร้างสรรค์สามารถ	4.01	.790	มาก

บริหารจัดการกิจกรรมอย่างมีประสิทธิภาพ			
การให้คำปรึกษาและความช่วยเหลือในการดำเนินกิจกรรมของนักศึกษา	4.11	.709	มาก
การติดตามประเมินผลการจัดกิจกรรมของนักศึกษา	4.06	.786	มาก
Total	4.00	.597	มาก

จากตารางที่ 8 พบว่า ในภาพรวมนักศึกษาส่วนใหญ่ที่ตอบแบบสอบถามให้ความคิดเห็นของคุณสมบัติอาจารย์ที่ปรึกษาด้านหน้าที่และข้อปฏิบัติของอาจารย์ที่ปรึกษาส่วนใหญ่อยู่ในระดับมากค่าเฉลี่ย 4.00 ส่วนเบี่ยงเบนมาตรฐาน .597 เมื่อพิจารณารายข้อ พบว่า การให้คำปรึกษาและความช่วยเหลือในการดำเนินกิจกรรมของนักศึกษา อยู่ในระดับมาก ค่าเฉลี่ย 4.11 ส่วนเบี่ยงเบนมาตรฐาน .709 รองลงมา การชี้แจงให้นักศึกษา เข้าใจหน้าที่ของอาจารย์ที่ปรึกษาและปฏิบัติตามหน้าที่ของนักศึกษาต่ออาจารย์ อยู่ในระดับ มาก ค่าเฉลี่ย 4.07 ส่วนเบี่ยงเบนมาตรฐาน .786 ในขณะที่ การให้คำปรึกษาเกี่ยวกับปัญหาส่วนตัวได้แก่ ปัญหาสุขภาพอนามัย ทั้งสุขภาพกายและสุขภาพจิต อยู่ในระดับมาก ค่าเฉลี่ย 3.89 ส่วนเบี่ยงเบนมาตรฐาน .787

ตอนที่ 2 การวิเคราะห์ข้อมูลทางสถิติ การทดสอบสมมติฐานโดยใช้ทดสอบความแตกต่างของคะแนนเฉลี่ยระหว่างตัวแปร 2 กลุ่ม ได้แก่ เพศ โดยใช้สถิติ T-Test ดังตารางต่อไปนี้

ค่าเฉลี่ย 4.51 – 5.00 หมายถึง	มีระดับความสำคัญอยู่ในระดับมากที่สุด
ค่าเฉลี่ย 3.51 – 4.50 หมายถึง	มีระดับความสำคัญอยู่ในระดับมาก
ค่าเฉลี่ย 2.51 – 3.50 หมายถึง	มีระดับความสำคัญอยู่ในระดับปานกลาง
ค่าเฉลี่ย 1.51 – 2.50 หมายถึง	มีระดับความสำคัญอยู่ในระดับน้อย
ค่าเฉลี่ย 1.00 – 1.50 หมายถึง	มีระดับความสำคัญอยู่ในระดับน้อยที่สุด

ตารางที่ 9 แสดงการทดสอบความแตกต่างของคะแนนเฉลี่ยระหว่างเพศกับคุณลักษณะอาจารย์ที่ปรึกษา

คุณลักษณะอาจารย์ที่ปรึกษา	เพศ	N	\bar{X}	ระดับความพึงพอใจ
การมีมนุษยสัมพันธ์กับนักศึกษา	ชาย	32	4.16	มาก
	หญิง	235	4.17	มาก
มีความรับผิดชอบต่องานที่ได้รับมอบหมาย	ชาย	32	4.00	มาก
	หญิง	235	4.25	มาก
ยินดีรับฟังความคิดเห็นของนักศึกษา	ชาย	32	4.19	มาก
	หญิง	235	4.27	มาก
ทันต่อเหตุการณ์ด้านเศรษฐกิจสังคม และการเมือง	ชาย	32	3.66	มาก
	หญิง	235	4.19	มาก
มีความจริงใจต่อนักศึกษา	ชาย	32	3.81	มาก
	หญิง	235	4.29	มาก
มีความสามารถในการแก้ปัญหาได้	ชาย	32	3.84	มาก
	หญิง	235	4.12	มาก
มีความเมตตากรุณาแก่นักศึกษา	ชาย	32	3.88	มาก
	หญิง	235	4.30	มาก
การใช้หลักจิตวิทยาในการให้คำปรึกษาและมีจรรยาบรรณอาจารย์ที่ปรึกษา	ชาย	32	3.88	มาก
	หญิง	235	4.14	มาก

ความประพฤติเหมาะสมที่จะเป็นแบบอย่างที่ดีได้	ชาย	32	4.03	มาก
	หญิง	235	4.26	มาก
ตระหนักถึงบทบาทและหน้าที่ของอาจารย์ที่ปรึกษา	ชาย	32	3.81	มาก
	หญิง	235	4.21	มาก
ความสามารถนำประสบการณ์ต่างๆ มาปรับใช้ในหน้าที่ของอาจารย์ที่ปรึกษา	ชาย	32	3.88	มาก
	หญิง	235	4.11	มาก
รวม	ชาย	32	3.92	มาก
	หญิง	235	4.20	มาก
			t	-2.753
			Sig. (2 tailed)	.006

จากตารางที่ 9 พบว่าการทดสอบความแตกต่างของคะแนนเฉลี่ยระหว่างเพศกับคุณลักษณะอาจารย์ที่ปรึกษาซึ่งมีค่าสถิติ t เท่ากับ -2.753 ค่า Sig. (2 tailed) มีค่า $.006$ ซึ่งน้อยกว่าระดับนัยสำคัญทางสถิติ 0.05 แสดงว่า ผู้ตอบแบบสอบถามซึ่งเป็นนักศึกษาเมื่อแยกตามเพศทั้งชายและหญิงกับคุณสมบัติของอาจารย์ที่ปรึกษาด้านคุณลักษณะอาจารย์ที่ปรึกษามีความสัมพันธ์กันอย่างมีนัยสำคัญทางสถิติที่ระดับ $.05$ และแปลความหมายของระดับคะแนนเฉลี่ยรวมระดับความพึงพอใจเพศชายมีค่าเฉลี่ย 3.92 เพศหญิงมีค่าเฉลี่ย 4.20 อยู่ในระดับมาก แต่เมื่อพิจารณารายข้อพบว่าเพศหญิงให้ความเห็นว่าอาจารย์ที่ปรึกษามีความเมตตากรุณาแก่นักศึกษา ซึ่งมีค่าเฉลี่ยสูงสุด 4.30 อยู่ในระดับมาก ในขณะที่เพศชายให้ความเห็นว่าอาจารย์ที่ปรึกษามีความจริงจังต่อนักศึกษา และตระหนักถึงบทบาทหน้าที่ของอาจารย์ที่ปรึกษา มีค่าเฉลี่ยเท่ากับที่ 3.81 อยู่ในระดับมาก

ตารางที่ 10 แสดงการทดสอบความแตกต่างของคะแนนเฉลี่ยระหว่างเพศกับจรรยาบรรณของอาจารย์ที่ปรึกษา

คุณลักษณะอาจารย์ที่ปรึกษา	เพศ	N	\bar{X}	ระดับความพึงพอใจ
การคำนึงถึงสวัสดิภาพของนักศึกษา	ชาย	32	3.75	มาก
	หญิง	235	3.98	มาก
การรักษาข้อมูลที่เกี่ยวข้องกับเรื่องส่วนตัวของนักศึกษาในความดูแลให้เป็นความลับ	ชาย	32	3.84	มาก
	หญิง	235	4.21	มาก
มีจรรยาบรรณแห่งวิชาชีพในสาขาที่ตนสอน และการมีศีลธรรมจรรยาที่งดงาม สามารถเป็นแบบอย่างที่ดีแก่นักศึกษา	ชาย	32	3.63	มาก
	หญิง	235	4.32	มาก
ความพยายามช่วยเหลือนักศึกษายจนสุดความสามารถ	ชาย	32	3.75	มาก
	หญิง	235	4.17	มาก
การกล่าวถึงบุคคลหรือสถาบันอื่นๆในทางที่ดี	ชาย	32	3.94	มาก
	หญิง	235	4.19	มาก
รวม	ชาย	32	3.78	มาก
	หญิง	235	4.17	มาก
t				-2.031
Sig. (2 tailed)				.001

จากตารางที่ 10 พบว่าการทดสอบความแตกต่างของคะแนนเฉลี่ยระหว่างเพศกับ จรรยาบรรณซึ่งมีค่าสถิติ t เท่ากับ -2.031 ค่า Sig. (2 tailed) มีค่า $.001$ ซึ่งน้อยกว่าระดับนัยสำคัญ ทางสถิติ 0.05 แสดงว่า ผู้ตอบแบบสอบถามซึ่งเป็นนักศึกษาเมื่อแยกตามเพศทั้งชายและหญิงกับ คุณสมบัติของอาจารย์ที่ปรึกษาด้านจรรยาบรรณของอาจารย์ที่ปรึกษามีความสัมพันธ์กันอย่างมี นัยสำคัญทางสถิติที่ระดับ $.05$ และแปลความหมายของระดับคะแนนเฉลี่ยรวม ระดับความพึงพอใจ เพศชายมีค่าเฉลี่ย 3.78 เพศหญิงมีค่าเฉลี่ย 4.17 อยู่ในระดับมาก ตามลำดับ แต่เมื่อพิจารณารายข้อ พบว่า เพศหญิงให้ความเห็นว่าอาจารย์ที่ปรึกษามีจรรยาบรรณแห่งวิชาชีพในสาขาที่ตนสอน และ การมีศีลธรรมจรรยาที่งดงามสามารถเป็นแบบอย่างที่ดีแก่นักศึกษาได้ ซึ่งมีค่าเฉลี่ยสูงสุด 4.32 ใน ข้อเดียวกันเพศชายมีค่าเฉลี่ยต่ำสุดเท่ากับ 3.63 อยู่ในระดับมาก ตามลำดับ

ตารางที่ 11 แสดงการทดสอบความแตกต่างของคะแนนเฉลี่ยระหว่างเพศกับหน้าที่และข้อปฏิบัติ
ของอาจารย์ที่ปรึกษา

คุณลักษณะอาจารย์ที่ปรึกษา	เพศ	N	\bar{X}	ระดับความ พึงพอใจ
การกำหนดเวลาหรือการเปิดโอกาสให้นักศึกษาเข้าพบเพื่อ ขอรับคำปรึกษาแนะนำอย่างสม่ำเสมอ	ชาย	32	4.00	มาก
	หญิง	235	4.00	มาก
การสร้างสัมพันธภาพและความเข้าใจอันดีระหว่างนักศึกษา อาจารย์ คณะ และมหาวิทยาลัย	ชาย	32	3.63	มาก
	หญิง	235	4.05	มาก
การให้คำปรึกษาแนะนำนักศึกษาเกี่ยวกับหลักสูตรและการ เลือกวิชาเรียน	ชาย	32	3.75	มาก
	หญิง	235	4.03	มาก
การให้คำปรึกษาแนะนำหรือทักเตือน เมื่อผลการเรียนของ นักศึกษาดำรง และมีความประพฤติที่ไม่เหมาะสม	ชาย	32	3.78	มาก
	หญิง	235	4.12	มาก
การให้คำปรึกษาเกี่ยวกับอาชีพ ลักษณะของงาน สภาพแวดล้อมของงาน ตลาดแรงงานตลอดจนจรรยาบรรณ แห่งวิชาชีพที่นักศึกษากำลังศึกษาอยู่ และแนวทางการศึกษาต่อ	ชาย	32	3.78	มาก
	หญิง	235	4.02	มาก
การให้คำปรึกษาเกี่ยวกับปัญหาส่วนตัว ได้แก่ ปัญหาสุขภาพ อนามัย ทั้งสุขภาพกายและสุขภาพจิต	ชาย	32	3.59	มาก
	หญิง	235	3.93	มาก
การจัดกิจกรรมเชิงรุกในการป้องกันปัญหาสุขภาพจิตของ นักศึกษา	ชาย	32	3.91	มาก
	หญิง	235	3.92	มาก
การชี้แจงให้นักศึกษา เข้าใจหน้าที่ของอาจารย์ที่ปรึกษา และ	ชาย	32	4.00	มาก

ปฏิบัติตามหน้าที่ของนักศึกษาต่ออาจารย์	หญิง	235	4.09	มาก
การกระตุ้นให้นักศึกษามีแผนงานในการจัดกิจกรรมที่ชัดเจน	ชาย	32	3.88	มาก
	หญิง	235	4.00	มาก
การกระตุ้นให้นักศึกษามีความคิดสร้างสรรค์สามารถบริหารจัดการ	ชาย	32	3.84	มาก
กิจกรรมอย่างมีประสิทธิภาพ	หญิง	235	4.03	มาก

ตารางที่ 11 แสดงการทดสอบความแตกต่างของคะแนนเฉลี่ยระหว่างเพศกับหน้าที่และข้อปฏิบัติของอาจารย์ที่ปรึกษา

คุณลักษณะอาจารย์ที่ปรึกษา	เพศ	N	\bar{X}	ระดับความพึงพอใจ
การให้คำปรึกษาและความช่วยเหลือในการดำเนินกิจกรรมของนักศึกษา	ชาย	32	3.78	มาก
	หญิง	235	4.15	มาก
การติดตามประเมินผลการจัดกิจกรรมของนักศึกษา	ชาย	32	3.63	มาก
	หญิง	235	4.11	มาก
รวม	ชาย	32	3.79	มาก
	หญิง	235	4.03	มาก
	t			-2.161
	Sig. (2 tailed)			.032

จากตารางที่ 11 พบว่าการทดสอบความแตกต่างของคะแนนเฉลี่ยระหว่างเพศกับหน้าที่ และข้อปฏิบัติของอาจารย์ที่ปรึกษา ซึ่งมีค่าสถิติ t เท่ากับ -2.161 ค่า Sig. (2 tailed) มีค่า $.032$ ซึ่งน้อยกว่าระดับนัยสำคัญทางสถิติ 0.05 แสดงว่า ผู้ตอบแบบสอบถามซึ่งเป็นนักศึกษาเมื่อแยกตามเพศทั้งชายและหญิงกับคุณสมบัติของอาจารย์ที่ปรึกษาด้านหน้าที่และข้อปฏิบัติของอาจารย์ที่ปรึกษา มีความสัมพันธ์กันอย่างมีนัยสำคัญทางสถิติที่ระดับ $.05$ และแปลความหมายของระดับคะแนนเฉลี่ยรวม ระดับความพึงพอใจเพศชายมีค่าเฉลี่ย 3.79 เพศหญิงมีค่าเฉลี่ย 4.03 อยู่ในระดับมาก ตามลำดับ แต่เมื่อพิจารณารายข้อพบว่า เพศหญิงให้ความเห็นว่าการให้คำปรึกษาและความช่วยเหลือในการดำเนินกิจกรรมของนักศึกษา ซึ่งมีค่าเฉลี่ยสูงสุด 4.15 อยู่ในระดับมาก ในขณะที่เพศชายให้ความเห็นว่าการให้คำปรึกษาเกี่ยวกับปัญหาส่วนตัว ได้แก่ ปัญหาสุขภาพอนามัย ทั้งสุขภาพกายและสุขภาพจิต มีค่าเฉลี่ยต่ำสุดเท่ากับ 3.59 อยู่ในระดับมาก

ตารางที่ 12 แสดงผลการวิเคราะห์การทดสอบความแตกต่างของคะแนนเฉลี่ยระหว่างเพศกับคุณสมบัติของอาจารย์ที่ปรึกษา

คุณสมบัติอาจารย์ที่ปรึกษา	เพศ				t	Sig.
	ชาย		หญิง			
	□	S.D.	□	S.D.		
ด้านคุณลักษณะอาจารย์ที่ปรึกษา	3.92	0.694	4.20	.535	-2.261	.030
ด้านจรรยาบรรณของอาจารย์ที่ปรึกษา	3.78	1.081	4.17	.540	-3.336	.001
ด้านหน้าที่และข้อปฏิบัติของอาจารย์ที่ปรึกษา	3.79	0.705	4.03	.576	-3.157	.002
รวม	3.83	.753	4.14	.478	-3.157	.002

จากตารางที่ 12 ผลการวิเคราะห์โดยภาพรวม พบว่า มีค่าสถิติ t เท่ากับ -3.157 ค่า Sig. เท่ากับ .002 โดยเพศชายมีค่าเฉลี่ย 3.83 ส่วนเพศหญิง มีค่าเฉลี่ย 4.14 การทดสอบความแตกต่างของคะแนนเฉลี่ยระหว่างเพศกับคุณสมบัติของอาจารย์ที่ปรึกษาทั้ง 3 ด้าน มีความสัมพันธ์กันอย่างมีนัยสำคัญทางสถิติที่ระดับ .05

ตอนที่ 2 ผลการทดสอบความแตกต่างระหว่างคะแนนเฉลี่ยของกลุ่มตัวอย่างที่มากกว่า 2 กลุ่ม ได้แก่ อายุ สาขา ความถี่ในการเข้าพบฯ สำหรับนักศึกษาที่ตอบแบบสอบถาม โดยการใช้การวิเคราะห์ความแปรปรวนแบบทางเดียว (Analysis of Variance หรือ One – Way ANOVA) ดังนิตารายที่ 13 แสดงผลการทดสอบความแตกต่างระหว่างคะแนนเฉลี่ยของกลุ่มตัวอย่างระดับความคิดเห็นของนักศึกษาที่มีต่อคุณสมบัติของอาจารย์ที่ปรึกษา จำแนกตามอายุ

ระดับความสำคัญ		Ss	Df	Ms	F	Sig.
ด้านคุณลักษณะของอาจารย์ที่ปรึกษา	ระหว่างกลุ่ม	5.75	1	5.75		
	ภายในกลุ่ม	78.76	265	0.29	19.36	.000
	รวม	84.52	266			
ด้านจรรยาบรรณของอาจารย์ที่ปรึกษา	ระหว่างกลุ่ม	3.93	1	3.93	9.92	.002
	ภายในกลุ่ม	105.07	265	0.39		
	รวม	109.00	266			
ด้านหน้าที่และข้อปฏิบัติของอาจารย์ที่ปรึกษา	ระหว่างกลุ่ม	3.82	1	3.82	11.14	.001
	ภายในกลุ่ม	91.00	265	0.34		
	รวม	94.83	266			
รวม	ระหว่างกลุ่ม	4.46	1	4.46	17.04	.000

ภายในกลุ่ม	69.44	265	.262
รวม	73.91	266	

จากตารางที่ 13 ผลการทดสอบความแปรปรวน พบว่าค่าสถิติ f ที่ทดสอบได้ 17.04 มากกว่า f วิกฤต 3.89 (ตาราง F-Distribution) ค่า Sig. .000 ความแตกต่างของปัจจัยส่วนบุคคลที่มีผลต่อระดับความสำคัญของนักศึกษาต่อคุณสมบัติอาจารย์ที่ปรึกษาทั้ง 3 ด้านปรากฏว่าอายุของนักศึกษาที่ตอบแบบสอบถามต่างกันมีความคิดเห็นต่อคุณสมบัติอาจารย์ที่ปรึกษาทั้ง 3 ด้านแตกต่างกันอย่างมีนัยสำคัญทางสถิติที่ระดับ .05

ตารางที่ 14 แสดงผลการทดสอบความแตกต่างระหว่างคะแนนเฉลี่ยของกลุ่มตัวอย่างระดับความคิดเห็นของนักศึกษาที่มีต่อคุณสมบัติของอาจารย์ที่ปรึกษา จำแนกตามสาขาวิชา

ระดับความสำคัญ		Ss	Df	Ms	F	Sig.
ด้านคุณลักษณะของอาจารย์ที่ปรึกษา	ระหว่างกลุ่ม	9.92	3	3.30		
	ภายในกลุ่ม	74.59	263	.284	11.66	.000
	รวม	84.52	266			
ด้านจรรยาบรรณของอาจารย์ที่ปรึกษา	ระหว่างกลุ่ม	7.59	3	2.53		
	ภายในกลุ่ม	101.41	263	.386	6.56	.000
	รวม	109.00	266			
ด้านหน้าที่และข้อปฏิบัติของอาจารย์ที่ปรึกษา	ระหว่างกลุ่ม	11.50	3	3.83		
	ภายในกลุ่ม	83.33	263	.317	12.09	.000
	รวม	94.83	266			

รวม	ระหว่างกลุ่ม	9.51	3	3.17		
	ภายในกลุ่ม	64.39	263	.245	12.95	.000
	รวม	73.91	266			

จากตารางที่ 14 ผลการทดสอบความแปรปรวน พบว่าค่าสถิติ f ที่ทดสอบได้ 12.95 มากกว่า f วิกฤต 3.89 (ตาราง F-Distribution) ค่า Sig. .000 ความแตกต่างของปัจจัยส่วนบุคคลที่มีผลต่อระดับความสำคัญของนักศึกษาต่อคุณสมบัติอาจารย์ที่ปรึกษาทั้ง 3 ด้านปรากฏว่าสาขาวิชาของนักศึกษาที่ตอบแบบสอบถามต่างกันมีความคิดเห็นต่อคุณสมบัติอาจารย์ที่ปรึกษาทั้ง 3 ด้านแตกต่างกันอย่างมีนัยสำคัญทางสถิติที่ระดับ .05

ตารางที่ 15 การทดสอบความแตกต่างรายคู่ด้วยวิธีการ LSD. ระหว่างคุณลักษณะของอาจารย์ที่ปรึกษากับสาขาวิชา

คุณลักษณะของอาจารย์ที่ปรึกษา	\bar{X}	ระดับความสำคัญ			
		การบัญชี	การตลาด	ระบบสารสนเทศ	การจัดการ
การบัญชี	4.14	-			
การตลาด	4.08	-0.07	-		
ระบบสารสนเทศ	4.61	0.47*	0.54*	-	
การจัดการ	4.17	-0.06	0.01	-0.53*	-

* ระดับนัยสำคัญทางสถิติที่ 0.05

จากตารางที่ 15 การทดสอบความแตกต่างด้านคุณลักษณะของอาจารย์ที่ปรึกษากับสาขาวิชาของนักศึกษาที่ตอบแบบสอบถาม พบว่า ระดับความสำคัญของนักศึกษาที่ตอบแบบสอบถามในสาขาระบบสารสนเทศแตกต่างจากนักศึกษาสาขาการบัญชีและสาขาการตลาดมากที่สุด โดยนักศึกษาสาขาการจัดการแตกต่างจากนักศึกษาสาขาระบบสารสนเทศน้อยที่สุด

ตารางที่ 16 การทดสอบความแตกต่างรายคู่ด้วยวิธีการ LSD. ระหว่างจรรยาบรรณของอาจารย์ที่ปรึกษากับสาขาวิชา

จรรยาบรรณของอาจารย์ที่ปรึกษา	\bar{X}	ระดับความสำคัญ			
		การบัญชี	การตลาด	ระบบสารสนเทศ	การจัดการ
การบัญชี	4.10	-			
การตลาด	3.98	-0.12	-		
ระบบสารสนเทศ	4.50	0.40*	0.52*	-	
การจัดการ	4.05	-0.05	0.07	-0.46*	-

* ระดับนัยสำคัญทางสถิติที่ 0.05

จากตารางที่ 16 การทดสอบความแตกต่างด้านจรรยาบรรณของอาจารย์ที่ปรึกษากับสาขาวิชาของนักศึกษาที่ตอบแบบสอบถาม พบว่า ระดับความสำคัญของนักศึกษาที่ตอบแบบสอบถามในสาขาระบบสารสนเทศแตกต่างจากนักศึกษาสาขาการบัญชีและสาขาการตลาดมากที่สุด โดยนักศึกษาสาขาการจัดการให้ความคิดเห็นแตกต่างจากนักศึกษาสาขาระบบสารสนเทศน้อยที่สุด

ตารางที่ 17 การทดสอบความแตกต่างรายคู่ด้วยวิธีการ LSD. ระหว่างหน้าที่และข้อปฏิบัติของอาจารย์ที่ปรึกษากับสาขาวิชา

หน้าที่และข้อปฏิบัติของอาจารย์ที่ปรึกษา	\bar{X}	ระดับความสำคัญ			
		การบัญชี	การตลาด	ระบบสารสนเทศ	การจัดการ
การบัญชี	3.95	-			
การตลาด	3.78	-0.16	-		
ระบบสารสนเทศ	4.46	0.51*	0.68*	-	
การจัดการ	3.94	-0.01	0.15	-0.52*	-

* ระดับนัยสำคัญทางสถิติที่ 0.05

จากตารางที่ 17 การทดสอบความแตกต่างด้านหน้าที่และข้อปฏิบัติของอาจารย์ที่ปรึกษากับสาขาวิชาของนักศึกษาที่ตอบแบบสอบถาม พบว่า ระดับความสำคัญของนักศึกษาที่ตอบแบบสอบถามในสาขาระบบสารสนเทศแตกต่างจากนักศึกษาสาขาการบัญชีและสาขาการตลาดมากที่สุด โดยนักศึกษาสาขาการจัดการให้ความคิดเห็นแตกต่างจากนักศึกษาสาขาระบบสารสนเทศน้อยที่สุด

ตารางที่ 18 แสดงผลการทดสอบความแตกต่างระหว่างคะแนนเฉลี่ยของกลุ่มตัวอย่างระดับความคิดเห็นของนักศึกษาที่มีต่อคุณสมบัติของอาจารย์ที่ปรึกษา จำแนกตามความถี่ในการเข้าพบ

ระดับความสำคัญ		Ss	Df	Ms	F	Sig.
ด้านคุณลักษณะของอาจารย์ที่ปรึกษา	ระหว่างกลุ่ม	2.56	5	.512	1.63	.152
	ภายในกลุ่ม	81.96	261	.314		
	รวม	84.52	266			
ด้านจรรยาบรรณของอาจารย์ที่ปรึกษา	ระหว่างกลุ่ม	2.84	5	.569	1.39	.225
	ภายในกลุ่ม	106.16	261	.407		
	รวม	109.00	266			
ด้านหน้าที่และข้อปฏิบัติของอาจารย์ที่ปรึกษา	ระหว่างกลุ่ม	3.90	5	.780	2.23	.051
	ภายในกลุ่ม	90.93	261	.348		
	รวม	94.83	266			
รวม	ระหว่างกลุ่ม	2.92	5	.585	2.14	.060
	ภายในกลุ่ม	70.99	261	.272		
	รวม	73.91	266			

จากตารางที่ 18 ผลการทดสอบความแปรปรวน พบว่าค่าสถิติ f ที่ทดสอบได้ 2.14 น้อยกว่า f วิกฤต 3.89 (ตาราง F-Distribution) ค่า Sig. .060 ความแตกต่างของปัจจัยส่วนบุคคลที่มีผลต่อระดับความสำคัญของนักศึกษาต่อคุณสมบัติอาจารย์ที่ปรึกษาทั้ง 3 ด้านปรากฏว่าความถี่ในการเข้าพบอาจารย์ที่ปรึกษาของนักศึกษาที่ตอบแบบสอบถามต่างกันมีความคิดเห็นต่อคุณสมบัติอาจารย์ที่ปรึกษาทั้ง 3 ด้านไม่แตกต่างกันอย่างมีนัยสำคัญทางสถิติที่ระดับ .05

ตารางที่ 19 การทดสอบความแตกต่างรายคู่ด้วยวิธีการ LSD. ระหว่างคุณลักษณะของอาจารย์ที่ปรึกษากับความถี่ในการเข้าพบ

คุณลักษณะอาจารย์ที่ปรึกษา	\bar{X}	ระดับความสำคัญ					
		1-2 ครั้งต่อ เดือน	2 เดือน ครั้ง	ภาค เรียนละ 1 ครั้ง	ปี การศึกษา ละครั้ง	มากกว่า 2 ปี การศึกษา ต่อครั้ง	ไม่เคย เข้าพบ
1-2 ครั้งต่อเดือน	4.27	-					
2 เดือนครั้ง	4.12	-0.14	-				
ภาคเรียนละ 1 ครั้ง	4.11	-0.15	-0.00	-			
ปีการศึกษาละครั้ง	3.83	-0.43	-0.29	-0.28	-		
มากกว่า 2 ปี การศึกษาต่อ ครั้ง	4.21	0.06	0.08	0.09	0.37	-	
ไม่เคยเข้าพบ	4.50	0.23	0.38	0.38	0.67*	0.29	-

* ระดับนัยสำคัญทางสถิติที่ 0.05

จากตารางที่ 19 การทดสอบความแตกต่างด้านคุณลักษณะของอาจารย์ที่ปรึกษากับความถี่ในการเข้าพบนักศึกษา โดยระดับความสำคัญของอาจารย์ที่ปรึกษา นักศึกษาที่ตอบแบบสอบถามให้ความเห็นในด้านคุณลักษณะ พบว่า อาจารย์อาจารย์ที่ปรึกษาไม่เคยเข้าพบนักศึกษามีความแตกต่างกับความถี่ในการเข้าพบนักศึกษายปีการศึกษาละครั้ง

ตารางที่ 20 การทดสอบความแตกต่างรายคู่ด้วยวิธีการ LSD. ระหว่างจรรยาบรรณของอาจารย์ที่
ปรึกษากับความถี่ในการเข้าพบ

คุณลักษณะอาจารย์ที่ปรึกษา	\bar{X}	ระดับความสำคัญ					
		1-2 ครั้งต่อ เดือน	2 เดือน ครั้ง	ภาค เรียนละ 1 ครั้ง	ปี การศึกษา ละครั้ง	มากกว่า 2 ปี การศึกษาต่อ ครั้ง	ไม่เคย เข้าพบ
1-2 ครั้งต่อเดือน	4.26	-					
2 เดือนครั้ง	4.03	-0.22*	-				
ภาคเรียนละ 1 ครั้ง	4.07	-0.18*	0.03	-			
ปีการศึกษาละครั้ง	3.90	-0.36	-0.13	-0.17	-		
มากกว่า 2 ปี การศึกษาต่อครั้ง	4.10	-0.16	0.06	0.02	0.20	-	
ไม่เคยเข้าพบ	4.32	0.05	0.28	0.24	0.42	0.22	-

* ระดับนัยสำคัญทางสถิติที่ 0.05

จากตารางที่ 20 การทดสอบความแตกต่างด้านจรรยาบรรณของอาจารย์ที่ปรึกษากับความถี่ในการเข้าพบนักศึกษา โดยระดับความสำคัญของอาจารย์ที่ปรึกษา นักศึกษาให้ความเห็นในด้านจรรยาบรรณ พบว่า ความถี่ในการเข้าพบ 2 เดือนครั้งมีความแตกต่างกับการเข้าพบนักศึกษา 1-2 ครั้งต่อเดือน และความถี่ในการเข้าพบนักศึกษาภาคเรียนละ 1 ครั้ง มีความแตกต่างกับความถี่ 1-2 ครั้งต่อเดือน

ตารางที่ 21 การทดสอบความแตกต่างรายคู่ด้วยวิธีการ LSD. ระหว่างหน้าที่และข้อปฏิบัติของ
อาจารย์ที่ปรึกษากับความถี่ในการเข้าพบ

คุณลักษณะอาจารย์ที่ปรึกษา	□	ระดับความสำคัญ					
		1-2 ครั้งต่อ เดือน	2 เดือน ครั้ง	ภาค เรียนละ 1 ครั้ง	ปี การศึกษา ละครั้ง	มากกว่า 2 ปี การศึกษา ต่อครั้ง	ไม่เคย เข้าพบ
1-2 ครั้งต่อเดือน	4.14	-					
2 เดือนครั้ง	3.97	-0.16	-				
ภาคเรียนละ 1 ครั้ง	3.91	-0.23*	0.06	-			
ปีการศึกษาละครั้ง	3.76	-0.38	-0.21	-0.15	-		
มากกว่า 2 ปี การศึกษาต่อครั้ง	3.86	-0.28	0.11	0.05	0.09	-	
ไม่เคยเข้าพบ	4.23	0.23	0.40	0.46	0.61	0.52	-

* ระดับนัยสำคัญทางสถิติที่ 0.05

จากตารางที่ 21 การทดสอบความแตกต่างด้านหน้าที่และข้อปฏิบัติของอาจารย์ที่ปรึกษากับความถี่ในการเข้าพบนักศึกษา โดยระดับความสำคัญของอาจารย์ที่ปรึกษา พบว่า อาจารย์ที่ปรึกษาเข้าพบนักศึกษาภาคเรียนละ 1 ครั้ง มีความแตกต่างกับความถี่ในการเข้าพบ 1-2 ครั้งต่อเดือน

ตารางที่ 22 การทดสอบความแตกต่างรายคู่ด้วยวิธีการ LSD. ระหว่างจรรยาบรรณของอาจารย์ที่
ปรึกษากับความถี่ในการเข้าพบ

คุณลักษณะอาจารย์ที่ปรึกษา	□	ระดับความสำคัญ					
		1-2 ครั้งต่อ เดือน	2 เดือน ครั้ง	ภาค เรียนละ 1 ครั้ง	ปี การศึกษา ละครั้ง	มากกว่า 2 ปี การศึกษา ต่อครั้ง	ไม่เคย เข้าพบ
1-2 ครั้งต่อเดือน	4.14	-					
2 เดือนครั้ง	3.97	-0.22*	-				
ภาคเรียนละ 1 ครั้ง	3.91	-0.18*	0.03	-			
ปีการศึกษาละครั้ง	3.76	-0.36	-0.13	-0.17	-		
มากกว่า 2 ปี การศึกษาต่อครั้ง	3.86	-0.16	0.06	0.02	0.20	-	
ไม่เคยเข้าพบ	4.23	0.05	0.28	0.24	0.42	0.22	-

* ระดับนัยสำคัญทางสถิติที่ 0.05

จากตารางที่ 22 การทดสอบความแตกต่างด้านจรรยาบรรณของอาจารย์ที่ปรึกษากับความถี่ในการเข้าพบนักศึกษา โดยระดับความสำคัญของอาจารย์ที่ปรึกษา นักศึกษาให้ความเห็นในด้านจรรยาบรรณ พบว่า ความถี่ในการเข้าพบ 2 เดือนครั้งมีความแตกต่างกับการเข้าพบนักศึกษา 1-2 ครั้งต่อเดือน และความถี่ในการเข้าพบนักศึกษาภาคเรียนละ 1 ครั้ง มีความแตกต่างกับความถี่ 1-2 ครั้งต่อเดือน

ตารางที่ 23 การทดสอบความแตกต่างรายคู่ด้วยวิธีการ LSD. ระหว่างหน้าที่และข้อปฏิบัติของ
อาจารย์ที่ปรึกษากับความถี่ในการเข้าพบ

คุณลักษณะอาจารย์ที่ปรึกษา	<input type="checkbox"/>	ระดับความสำคัญ					
		1-2 ครั้งต่อ เดือน	2 เดือน ครั้ง	ภาค เรียนละ 1 ครั้ง	ปี การศึกษา ละครั้ง	มากกว่า 2 ปี การศึกษา ต่อครั้ง	ไม่เคย เข้าพบ
1-2 ครั้งต่อเดือน		-					
2 เดือนครั้ง		-0.22*	-				
ภาคเรียนละ 1 ครั้ง		-0.18*	0.03	-			
ปีการศึกษาละครั้ง		-0.36	-0.13	-0.17	-		
มากกว่า 2 ปี การศึกษาต่อครั้ง		-0.16	0.06	0.02	0.20	-	
ไม่เคยเข้าพบ		0.05	0.28	0.24	0.42	0.22	-

* ระดับนัยสำคัญทางสถิติที่ 0.05

จากตารางที่ 23 การทดสอบความแตกต่างด้านจรรยาบรรณของอาจารย์ที่ปรึกษากับความถี่ในการเข้าพบนักศึกษา โดยระดับความสำคัญของอาจารย์ที่ปรึกษา นักศึกษาให้ความเห็นในด้านจรรยาบรรณ พบว่า ความถี่ในการเข้าพบ 2 เดือนครั้งมีความแตกต่างกับการเข้าพบนักศึกษา 1-2 ครั้งต่อเดือน และความถี่ในการเข้าพบนักศึกษาภาคเรียนละ 1 ครั้ง มีความแตกต่างกับความถี่ 1-2 ครั้งต่อเดือน

บทที่ 5

สรุปผล อภิปรายผลและข้อเสนอแนะ

การศึกษาวิจัยเรื่อง “แนวทางการพัฒนาระบบอาจารย์ที่ปรึกษา คณะบริหารธุรกิจ มหาวิทยาลัยเทคโนโลยีราชมงคลศรีวิชัย” นั้น ผู้วิจัยได้ทำการวิจัยกับกลุ่มนักศึกษาและกลุ่มอาจารย์ที่ปรึกษาโดยแบ่งการศึกษาออกเป็น 3 ตอน ดังนี้

ตอนที่ 1 ข้อมูลทั่วไป

ตอนที่ 2 ผลการศึกษาระดับความสำคัญของของคุณสมบัติอาจารย์ที่ปรึกษา

ตอนที่ 3 ผลการศึกษาความคิดเห็น

สรุปผลการศึกษา

การวิจัยครั้งนี้มีวัตถุประสงค์เพื่อศึกษาสภาพปัจจุบันของระบบอาจารย์ที่ปรึกษาและศึกษาความคิดเห็นของอาจารย์ที่ปรึกษาและนักศึกษาที่เกี่ยวกับแนวทางการพัฒนาระบบอาจารย์ที่ปรึกษา คณะบริหารธุรกิจ มหาวิทยาลัยเทคโนโลยีราชมงคลศรีวิชัย

ผู้วิจัยได้วิเคราะห์ข้อมูล โดยการวิเคราะห์ข้อมูลจากเอกสารและงานวิจัยที่เกี่ยวข้องที่ผ่านมา เป็นแนวทางในการออกแบบสอบถามในการเก็บรวบรวมจากนักศึกษา 267 ชุด และอาจารย์ที่ปรึกษาจำนวน 56 ชุด โดยแบบสอบถามทั้ง 2 กลุ่มตัวอย่างแบ่งออกเป็น 3 ตอน ดังนี้

การศึกษาวิจัยในครั้งนี้ เป็นการศึกษาถึง แนวทางการพัฒนาระบบอาจารย์ที่ปรึกษา คณะบริหารธุรกิจ มหาวิทยาลัยเทคโนโลยีราชมงคลศรีวิชัย ในลักษณะภาพรวมจัดทำรายงานเสนอผลวิจัย ผู้ศึกษาได้วิเคราะห์ข้อมูล โดยการวิเคราะห์ข้อมูลจากเอกสารและงานวิจัยที่เกี่ยวข้องที่ผ่านมา เป็นแนวทางในการออกแบบสอบถามในการเก็บรวบรวม

ตอนที่ 1 เป็นการวิเคราะห์ข้อมูลเกี่ยวกับสถานภาพข้อมูลรายละเอียดส่วนตัวของผู้ตอบแบบสอบถาม ซึ่งได้แก่ เพศ อายุ สาขา ตำแหน่งทางวิชาการ ประสบการณ์การเป็นอาจารย์ ค่าสถิติที่ใช้ในการวิเคราะห์ข้อมูล คือ การแจกแจงความถี่ (Frequency) และร้อยละ (Percentage)

ตอนที่ 2 เป็นการวิเคราะห์ข้อมูลแบบสอบถามเกี่ยวกับระดับความสำคัญ คุณลักษณะของอาจารย์ที่ปรึกษา 3 ด้าน ได้แก่ ด้านคุณลักษณะของอาจารย์ที่ปรึกษา ด้านจรรยาบรรณของอาจารย์ที่ปรึกษา

และ ด้านหน้าที่และข้อปฏิบัติของอาจารย์ที่ปรึกษา ผู้วิจัยใช้สถิติของการวิจัยทางสังคมศาสตร์ โดยอาศัยโปรแกรมสำเร็จรูปทางคอมพิวเตอร์ การทดสอบสมมติฐานโดยใช้ทดสอบความแตกต่างของคะแนนเฉลี่ยระหว่างตัวแปร 2 กลุ่ม สถิติ t-test และทดสอบความแตกต่างระหว่างคะแนนเฉลี่ยของกลุ่มตัวอย่างที่มากกว่า 2 กลุ่ม ได้แก่ อายุ สาขา ตำแหน่งทางวิชาการ ประสบการณ์ การเป็นอาจารย์ โดยใช้การวิเคราะห์ ความแปรปรวนแบบทางเดียว (Analysis of Variance หรือ One-Way ANOVA)

ตอนที่ 3 ศึกษาความคิดเห็นของนักศึกษาและอาจารย์ที่ปรึกษา ที่มีต่อระบบอาจารย์ที่ปรึกษา คณะบริหารธุรกิจ มหาวิทยาลัยเทคโนโลยีราชมงคลศรีวิชัย

ผลการศึกษาวิจัยเรื่อง “แนวทางการพัฒนาระบบอาจารย์ที่ปรึกษา คณะบริหารธุรกิจ มหาวิทยาลัยเทคโนโลยีราชมงคลศรีวิชัย” ดังนี้

1. ปัจจัยส่วนบุคคล นักศึกษาที่ตอบแบบสอบถามส่วนใหญ่เป็นเพศหญิง มีจำนวนทั้งสิ้น 235 คน คิดเป็นร้อยละ 88 ส่วน นักศึกษาชายมีจำนวน 32 คน คิดเป็นร้อยละ 12 ส่วนใหญ่อายุ ประมาณ 21-25 ปี จำนวน 135 คน คิดเป็นร้อยละ 59.6 เป็นนักศึกษาสาขาวิชาการจัดการ ซึ่งมีจำนวน 143 คน คิดเป็นร้อยละ 53.6 ความถี่ในการเข้าพบอาจารย์ที่ปรึกษามากที่สุดในภาคเรียนละ 1 ครั้ง ซึ่งมีผู้ตอบแบบสอบถามจำนวน 109 คน คิดเป็นร้อยละ 40.8 นักศึกษาส่วนใหญ่ให้ความคิดเห็นว่ารูปแบบความเหมาะสมการแต่งตั้งอาจารย์ที่ปรึกษาปัจจุบันที่มหาวิทยาลัยจัดให้นั้นไม่มีความเหมาะสมจำนวน 204 คน คิดเป็นร้อยละ 76.4

2. ความคิดเห็นคุณสมบัติของอาจารย์ที่ปรึกษาจากนักศึกษาที่ตอบแบบสอบถาม ซึ่งแบ่งเป็น 3 ด้าน คือ ด้านคุณลักษณะอาจารย์ที่ปรึกษา ด้านจรรยาบรรณของอาจารย์ที่ปรึกษา และ ด้านหน้าที่ข้อปฏิบัติของอาจารย์ที่ปรึกษา ปรากฏผลดังนี้

2.1 ด้านคุณลักษณะอาจารย์ที่ปรึกษาในภาพรวมนักศึกษาส่วนใหญ่ที่ตอบแบบสอบถามให้ความคิดเห็นสำหรับคุณสมบัติอาจารย์ที่ปรึกษาในด้านคุณลักษณะอาจารย์ที่ปรึกษา อยู่ในระดับมาก โดยมีค่าเฉลี่ยรวม 4.17 ส่วนเบี่ยงเบนมาตรฐาน .563 ซึ่งเมื่อพิจารณา

ข้อแล้ว พบว่า อาจารย์ที่ปรึกษายินดีรับฟังความคิดเห็นของนักศึกษา มีค่าสูงสุด โดยมีค่าเฉลี่ย 4.26 ส่วนเบี่ยงเบนมาตรฐาน .774 ในขณะที่ผู้ตอบแบบสอบถามให้ระดับความสำคัญของอาจารย์ที่ปรึกษาต่อความสามารถในการแก้ปัญหาและความสามารถนำประสบการณ์ต่างมาปรับใช้ โดยมีค่าเฉลี่ย 4.09 ส่วนเบี่ยงเบนมาตรฐาน .765 และ .797 ตามลำดับ

2.2 ด้านจรรยาบรรณของอาจารย์ที่ปรึกษา ในภาพรวมนักศึกษาส่วนใหญ่ที่ตอบแบบสอบถามให้ความคิดเห็นของคุณสมบัติอาจารย์ที่ปรึกษาด้านจรรยาบรรณของอาจารย์ที่ปรึกษา ซึ่งส่วนใหญ่แล้วอยู่ในระดับ มาก โดยมีค่าเฉลี่ยรวม 4.12 ส่วนเบี่ยงเบนมาตรฐาน .640 ซึ่งเมื่อพิจารณารายข้อแล้วพบว่า อาจารย์ที่ปรึกษามีจรรยาบรรณแห่งวิชาชีพในสาขาที่ตนสอน และการมีศีลธรรมจรรยาที่งดงาม สามารถเป็นแบบอย่างที่ดีแก่นักศึกษา ซึ่งมีค่าเฉลี่ยสูงสุด 4.24 ส่วนเบี่ยงเบนมาตรฐาน .743 ในขณะที่ คำนึงถึงสวัสดิภาพของนักศึกษามีค่าเฉลี่ยน้อยที่สุด 3.96 ส่วนเบี่ยงเบนมาตรฐาน .798 อยู่ในระดับมาก

2.3 ด้านหน้าที่ข้อปฏิบัติของอาจารย์ที่ปรึกษาในภาพรวมนักศึกษาส่วนใหญ่ที่ตอบแบบสอบถามให้ความคิดเห็นของคุณสมบัติอาจารย์ที่ปรึกษาด้านหน้าที่และข้อปฏิบัติของอาจารย์ที่ปรึกษาส่วนใหญ่อยู่ในระดับ มากค่าเฉลี่ย 4.00 ส่วนเบี่ยงเบนมาตรฐาน .597 เมื่อพิจารณารายข้อพบว่า การให้คำปรึกษาและความช่วยเหลือในการดำเนินกิจกรรมของนักศึกษา อยู่ในระดับมากค่าเฉลี่ย 4.11 ส่วนเบี่ยงเบนมาตรฐาน .709 รองลงมา การชี้แจงให้นักศึกษา เข้าใจหน้าที่ของอาจารย์ที่ปรึกษาและปฏิบัติตามหน้าที่ของนักศึกษาต่ออาจารย์ อยู่ในระดับ มาก ค่าเฉลี่ย 4.07 ส่วนเบี่ยงเบนมาตรฐาน .786 ในขณะที่ การให้คำปรึกษาเกี่ยวกับปัญหาส่วนตัวได้แก่ ปัญหาสุขภาพอนามัย ทั้งสุขภาพกายและสุขภาพจิต อยู่ในระดับมาก ค่าเฉลี่ย 3.89 ส่วนเบี่ยงเบนมาตรฐาน .787

3. ผลการทดสอบสมมติฐานโดยใช้ทดสอบความแตกต่างของคะแนนเฉลี่ยระหว่างตัวแปร 2 กลุ่ม ได้แก่ เพศ โดยใช้สถิติ T-Test สรุปได้ดังนี้

3.1 ความแตกต่างของคะแนนเฉลี่ยระหว่างเพศกับคุณลักษณะอาจารย์ที่ปรึกษา พบว่าจากปัจจัยส่วนบุคคล เพศต่างกันจะมีระดับความสำคัญหรือความพึงพอใจไม่แตกต่างกันเกี่ยวกับคุณลักษณะอาจารย์ที่ปรึกษาในทุกด้าน ได้แก่ ด้านคุณสมบัติของอาจารย์ที่ปรึกษา ด้านจรรยาบรรณของอาจารย์ที่ปรึกษาและด้านหน้าที่ข้อปฏิบัติของอาจารย์ที่ปรึกษา

4. ผลการทดสอบสมมติฐานความแตกต่างระหว่างคะแนนเฉลี่ยของกลุ่มตัวอย่างที่มากกว่า 2 กลุ่ม ได้แก่ อายุ สาขา ความถี่ในการเข้าพบฯ สำหรับนักศึกษาที่ตอบแบบสอบถาม โดยการใช้การวิเคราะห์ความแปรปรวนแบบทางเดียว (Analysis of Variance หรือ One – Way ANOVA) สรุปได้ดังนี้

4.1 ความแตกต่างระหว่างคะแนนเฉลี่ยของกลุ่มตัวอย่างระดับความคิดเห็นของนักศึกษาที่มีต่อคุณสมบัติของอาจารย์ที่ปรึกษาจำแนกตามอายุ พบว่า ปัจจัยส่วนบุคคลอายุที่ต่างกัน จะมีผลต่อระดับความสำคัญของนักศึกษาต่อคุณสมบัติอาจารย์ที่ปรึกษาทั้ง 3 ด้าน ได้แก่ ด้านคุณสมบัติของอาจารย์ที่ปรึกษา ด้านจรรยาบรรณของอาจารย์ที่ปรึกษาและด้านหน้าที่ข้อปฏิบัติของอาจารย์ที่ปรึกษา

4.2 ความแตกต่างระหว่างคะแนนเฉลี่ยของกลุ่มตัวอย่างระดับความคิดเห็นของนักศึกษาที่มีต่อคุณสมบัติของอาจารย์ที่ปรึกษาจำแนกตามความถี่ในการเข้าพบนักศึกษา พบว่า ปัจจัยส่วนบุคคลที่ต่างกันจะมีผลต่อระดับความสำคัญของนักศึกษาต่อคุณสมบัติอาจารย์ที่ปรึกษาทั้ง 3 ด้าน ได้แก่ ด้านคุณสมบัติของอาจารย์ที่ปรึกษา ด้านจรรยาบรรณของอาจารย์ที่ปรึกษาและด้านหน้าที่ข้อปฏิบัติของอาจารย์ที่ปรึกษา

อภิปรายผล

ผลการวิจัยเรื่อง “แนวทางการพัฒนาระบบอาจารย์ที่ปรึกษา คณะบริหารธุรกิจ มหาวิทยาลัยเทคโนโลยีราชมงคลศรีวิชัย” มีผลการวิเคราะห์ข้อมูลเกี่ยวกับระดับความคิดเห็นคุณสมบัติของอาจารย์ที่ปรึกษา ซึ่งแบ่งเป็น 3 ด้าน คือ ด้านคุณลักษณะอาจารย์ที่ปรึกษา ด้านจรรยาบรรณของอาจารย์ที่ปรึกษา และด้านหน้าที่ข้อปฏิบัติของอาจารย์ที่ปรึกษา มีประเด็นที่สามารถนำมาอภิปรายผลได้ ดังนี้

จากการวิจัยในครั้งนี้ นักศึกษาที่ให้ความสำคัญต่อการพัฒนาระบบอาจารย์ที่ปรึกษา คณะบริหารธุรกิจ มหาวิทยาลัยเทคโนโลยีอุดมศึกษาพันธชยการ ส่วนใหญ่เป็นเพศหญิงกำลังศึกษาอยู่ สาขาวิชาการจัดการ ส่วนใหญ่แสดงความเห็นว่าความถี่ในการเข้าพบอาจารย์ที่ปรึกษามากที่สุดในภาคเรียนละ 1 ครั้ง

และคิดว่ารูปแบบความเหมาะสมการแต่งตั้งอาจารย์ที่ปรึกษาปัจจุบันที่มหาวิทยาลัยจัดให้ นั้นยังไม่มีความเหมาะสม ดังนั้นควรมีการพัฒนาระบบอาจารย์ที่ปรึกษา คณะบริหารธุรกิจ มหาวิทยาลัยเทคโนโลยีราชมงคลศรีวิชัย ให้มีความเหมาะสมต่อไป

เมื่อพิจารณาทางด้าน คือ ด้านคุณลักษณะอาจารย์ที่ปรึกษา ด้านจรรยาบรรณของอาจารย์ที่ปรึกษา และด้านหน้าที่ข้อปฏิบัติของอาจารย์ที่ปรึกษา ซึ่งสามารถอภิปรายเป็นรายด้านได้ ดังนี้

1. ด้านคุณลักษณะอาจารย์ที่ปรึกษา นักศึกษาส่วนใหญ่ที่ตอบแบบสอบถามให้ความคิดเห็นสำหรับคุณสมบัติอาจารย์ที่ปรึกษาในด้านคุณลักษณะอาจารย์ที่ปรึกษาอยู่ในระดับมาก ซึ่งแสดงว่าอาจารย์ที่ปรึกษาให้ความสำคัญกับนักศึกษาต่อการมีมนุษยสัมพันธ์กับนักศึกษา มีความรับผิดชอบต่องานที่ได้รับมอบหมาย

ยินดีรับฟังความคิดเห็นของนักศึกษา ทันทต่อเหตุการณ์ด้านเศรษฐกิจ สังคม และการเมือง มีความจริงใจต่อนักศึกษา มีความสามารถในการแก้ปัญหาได้ มีความเมตตากรุณาแก่นักศึกษา การใช้หลักจิตวิทยาในการให้คำปรึกษาและมีจรรยาบรรณอาจารย์ที่ปรึกษา ความประพฤติเหมาะสมที่จะเป็นแบบอย่างที่ดีได้ ตระหนักถึงบทบาทและหน้าที่ของอาจารย์ที่ปรึกษา ความสามารถนำประสบการณ์ต่างๆ มาปรับใช้ในหน้าที่ของอาจารย์ที่ปรึกษาได้อย่างเหมาะสม ซึ่งสอดคล้องกับงานวิจัยของ ปรีชา บุญนิคมรัตน์ (2525) พบว่า บทบาทของอาจารย์ที่ปรึกษาทางวิชาการคาดหวังสูงกว่าบทบาทที่ปฏิบัติจริงทุกด้าน คือ ด้านการให้ความช่วยเหลือ ด้านการเรียน ด้านส่วนตัว และมีปัญหาด้านการติดต่อกับนักศึกษาในกรณีจำเป็นมากที่สุด

2. ด้านจรรยาบรรณของอาจารย์ที่ปรึกษา นักศึกษาส่วนใหญ่ที่ตอบแบบสอบถามให้ความคิดเห็นของคุณสมบัติอาจารย์ที่ปรึกษาด้านจรรยาบรรณของอาจารย์ที่ปรึกษาอยู่ในระดับมาก ซึ่งแสดงว่าอาจารย์ที่ปรึกษาปฏิบัติหน้าที่ตามหลักจรรยาบรรณของอาจารย์ที่ปรึกษาในระดับดี ในด้านต่างๆ ได้แก่ การคำนึงถึงสวัสดิภาพของนักศึกษา การรักษาข้อมูลที่เกี่ยวข้องกับเรื่องส่วนตัวของนักศึกษาในความดูแลให้เป็นความลับ มีจรรยาบรรณแห่งวิชาชีพในสาขาที่ตนสอน และการมีศีลธรรมจรรยาที่งดงาม สามารถเป็นแบบอย่างที่ดีแก่นักศึกษา ความพยายามช่วยเหลือนักศึกษายจนสุดความสามารถ และการกล่าวถึงบุคคลหรือสถาบันอื่นๆ ในทางที่ดี ซึ่งสอดคล้องกับงานวิจัยของ รัชณี ตียพันธ์ และคณะ (2527) พบว่า นักศึกษาเห็นว่าอาจารย์ที่ปรึกษาช่วยเหลือเรื่องการเรียนและการลงทะเบียนน้อย ไม่เป็นกันเอง ไม่มีเวลาให้นักศึกษาเข้าพบและไม่ค่อยแนะนำเมื่อมีปัญหาด้าน

การเรียน อย่างไรก็ตามพบว่า อาจารย์ที่ปรึกษาเห็นว่าตนได้ให้การช่วยเหลือด้านการเรียนและการติดตามผลการเรียนของนักศึกษาไปจนจบการศึกษาพร้อมทั้งเปิดโอกาสให้นักศึกษาเข้าพบได้ตลอดเวลาในเวลาราชการ นอกจากเวลาที่มีภาระงานสอน

3. ด้านหน้าที่ข้อปฏิบัติของอาจารย์ที่ปรึกษานักศึกษาส่วนใหญ่ที่ตอบแบบสอบถามให้ความคิดเห็นของคุณสมบัติอาจารย์ที่ปรึกษาด้านหน้าที่และข้อปฏิบัติของอาจารย์ที่ปรึกษาส่วนใหญ่อยู่ในระดับมาก ซึ่งแสดงว่า อาจารย์ที่ปรึกษาได้ปฏิบัติหน้าที่ต่อนักศึกษาได้อย่างเหมาะสมในด้านต่าง ๆ เช่น อาจารย์ที่ปรึกษาได้กำหนดเวลาหรือการเปิดโอกาสให้นักศึกษาเข้าพบเพื่อขอรับคำปรึกษาแนะนำอย่างสม่ำเสมอ ได้สร้างความสัมพันธ์ภาพและความเข้าใจอันดีระหว่างนักศึกษา อาจารย์ คณะและมหาวิทยาลัย ให้คำปรึกษาแนะนำนักศึกษาเกี่ยวกับหลักสูตรและการเลือกวิชาเรียน ให้คำปรึกษาแนะนำหรือตักเตือนเมื่อผลการเรียนของนักศึกษาลดลง และมีความประพฤติที่ไม่เหมาะสม ให้คำปรึกษาเกี่ยวกับอาชีพ ลักษณะของงาน สภาพแวดล้อมของงาน ตลาดแรงงาน ตลอดจนจรรยาบรรณแห่งวิชาชีพที่นักศึกษากำลังศึกษาอยู่ และแนวทางการศึกษาต่อ ให้คำปรึกษาเกี่ยวกับปัญหาส่วนตัว ได้แก่ ปัญหาสุขภาพอนามัย ทั้งสุขภาพกายและสุขภาพจิต มีการจัดกิจกรรมเชิงรุกในการป้องกันปัญหาสุขภาพจิตของนักศึกษา เป็นต้น ซึ่งสอดคล้องกับงานวิจัยของเดชา พริ้งลำภู (2544) กล่าวถึงความคิดเห็นเกี่ยวกับการพัฒนาอาจารย์ที่ปรึกษาว่าอาจารย์ที่ปรึกษาแต่ละคนไม่ควรมึนนักศึกษาในความดูแลเกิน 10 คน โดยไม่ต้องดูแลรับผิดชอบส่วนร่วมกับอาจารย์ที่ปรึกษาคนอื่นๆควรให้นักศึกษาเข้าพบได้โดยไม่ต้องนัดหมายล่วงหน้า นอกจากนี้ควรจัดกิจกรรมพัฒนาอาจารย์อย่างต่อเนื่องทุกปี โดยเฉพาะการประชุมนิเทศอาจารย์ที่ปรึกษาใหม่เป็นกิจกรรมที่มีผลต่อการเสริมสร้างคุณภาพอาจารย์ที่ปรึกษา และเทคนิคการให้คำปรึกษาทางจิตวิทยาเพื่อการพัฒนา นักศึกษา

ปัญหาที่นักศึกษาพบในการเข้าพบขอรับคำปรึกษาจากอาจารย์ที่ปรึกษา โดยบางส่วนพบว่า อาจารย์ที่ปรึกษาไม่ค่อยเข้าถึงนักศึกษา เมื่อมีผลการเรียนต่ำ อาจารย์ที่ปรึกษาให้คำปรึกษาไม่ตรงประเด็น และบางครั้งอาจารย์ที่ปรึกษาพูดให้คำปรึกษาแก่นักศึกษา ส่งผลในทางที่ไม่ดีทำให้เกิดความกดดันเพิ่มขึ้นและส่วนใหญ่นัดหมายวันเวลา กับอาจารย์ที่ปรึกษาได้ยาก

อาจารย์ที่ปรึกษาที่นักศึกษาบางส่วนต้องการมีลักษณะ ดังนี้

1. ควรให้ความสนใจนักศึกษามากกว่านี้ และสามารถให้คำปรึกษานักศึกษาได้ทุกเรื่อง
2. อาจารย์ที่ปรึกษาต้องมีความรู้เกี่ยวกับสาขาวิชาที่นักศึกษากำลังศึกษาอยู่ สามารถอธิบายเพิ่มเติมได้
3. รับฟังปัญหาของนักศึกษาได้ทุกปัญหา
4. พยายามช่วยเหลือนักศึกษาให้สุดความสามารถ
5. การใช้คำพูดที่เหมาะสม ใจเย็น อารมณ์ดี และสามารถรองรับอารมณ์ของนักศึกษาได้

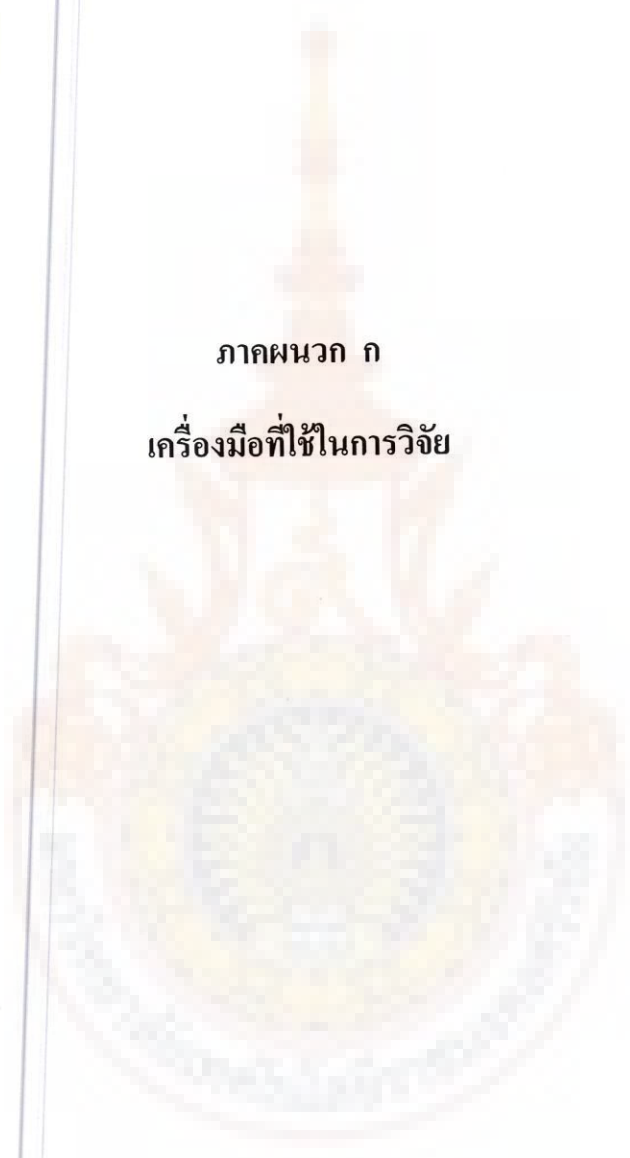
ข้อเสนอแนะเพื่อการศึกษาวิจัยครั้งต่อไป

1. ควรศึกษาการวิจัยของหน่วยงานที่ให้การสนับสนุนการดำเนินงานของระบบอาจารย์ที่ปรึกษา ของคณะบริหารธุรกิจ มหาวิทยาลัยเทคโนโลยีราชมงคลศรีวิชัย
2. ควรศึกษาเปรียบเทียบการจัดการระบบอาจารย์ที่ปรึกษาคณะบริหารธุรกิจกับคณะต่างๆ ภายในหรือภายนอกมหาวิทยาลัยเทคโนโลยีราชมงคลศรีวิชัย
3. เพื่อให้ได้ข้อมูลรอบด้าน ดังนั้นการ ศึกษาครั้งต่อไปควรทำการศึกษาวิจัยในเชิงคุณภาพ เช่น การจัดสนทนากลุ่มคณาจารย์ ผู้บริหาร เพื่อให้ได้ข้อมูลเชิงลึกเกี่ยวกับความพร้อม ปัญหาและอุปสรรค ในการเป็นอาจารย์ที่ปรึกษาต่อไป

บรรณานุกรม

- เดชา พริ้งลำภู. การพัฒนาระบบอาจารย์ที่ปรึกษาระดับปริญญาตรีมหาวิทยาลัยเชียงใหม่ กองบริหารการศึกษา สำนักงานอธิการบดี มหาวิทยาลัยเชียงใหม่, 2544
- นวลจันทร์ มาตย์ภูธร. (2532). ความต้องการบริการให้คำปรึกษาของนักศึกษาวิทยาลัยพยาบาล ในเขต ภาคเหนือ สังกัดกองงานวิทยาลัยพยาบาล กระทรวงสาธารณสุข .วิทยานิพนธ์ ศศ.ม.กรุงเทพฯ
- ปราณี หะชั้น. (2542). การปฏิบัติบทบาทที่เป็นจริงและที่คาดหวังของอาจารย์ที่ปรึกษาในทัศนะของนักศึกษา คณะเกษตรศาสตร์ มหาวิทยาลัยเชียงใหม่. การค้นคว้าแบบอิสระ. ศึกษาศาสตร์ มหาวิทยาลัย บัณฑิตวิทยาลัย มหาวิทยาลัยเชียงใหม่
- รัชณี ตีัยพันธ์ และคณะ. ทัศนคติของอาจารย์ที่ปรึกษาต่อการเป็นที่ปรึกษานักศึกษาและทัศนคติของนักศึกษาต่ออาจารย์ที่ปรึกษา. มหาวิทยาลัยเชียงใหม่ 2527.
- รุ่งกานต์ กันทะหงส์. (2549) และคณะ. แนวทางการพัฒนาระบบอาจารย์ที่ปรึกษา คณะวิศวกรรมศาสตร์ มหาวิทยาลัยเชียงใหม่. มหาวิทยาลัยเชียงใหม่ 2549,
- มณี พงษ์เฉลียวรัตน์. (2539). บทบาทและคุณลักษณะอาจารย์ที่ปรึกษาตามความคิดเห็นของนักศึกษาในสหวิทยารัตนโกสินทร์. วิทยานิพนธ์.
- วิชรี ทรัพย์มี. (2533) .ทฤษฎีและกระบวนการให้คำปรึกษา. กรุงเทพฯ : ไทยวัฒนาพานิช
- วิสูตร จำเนียร. (2543). การปฏิบัติงานของอาจารย์ที่ปรึกษากับบทบาทในการให้คำปรึกษาแก่นักศึกษาในสถาบันราชภัฏธนบุรี . วิทยานิพนธ์การศึกษามหาบัณฑิตสาขาวิชาอุดมศึกษา มหาวิทยาลัยศรีนครินทรวิโรฒประสานมิตร.
- สร้อยตระกูล (ติวยานนท์) อรรถมานะ. พฤติกรรมองค์การทฤษฎี และการประยุกต์. กรุงเทพฯ: โรงพิมพ์มหาวิทยาลัยธรรมศาสตร์, 2541

ภาคผนวก ก
เครื่องมือที่ใช้ในการวิจัย



แบบสอบถามโครงการวิจัย (สำหรับนักศึกษา)

อง แนวทางการพัฒนาระบบอาจารย์ที่ปรึกษาคณะบริหารธุรกิจ มหาวิทยาลัยเทคโนโลยีราชมงคลศรีวิชัย

ขอความกรุณาตอบแบบสอบถามนี้ ตามความเป็นจริง โดยใส่เครื่องหมาย / ลงใน () หรือตอบคำถามลงในช่องว่าง ซึ่ง
 ที่ได้จะนำมาวิเคราะห์ทางวิชาการ หรือภาพรวม เพื่อเป็นแนวทางในการพัฒนาระบบอาจารย์ที่ปรึกษาคณะบริหารธุรกิจ
 วิทยาลัยเทคโนโลยีราชมงคลศรีวิชัย

ที่ 1 ข้อมูลทั่วไปของผู้ตอบแบบสอบถาม

ศ () ชาย () หญิง

อายุ.....ปี

สาขาวิชา.....ชั้นปี.....

ความถี่ในการเข้าพบอาจารย์ที่ปรึกษา

() 1-2 ครั้งต่อเดือน () 2 เดือนครั้ง () ภาคเรียนละ 1 ครั้ง

() ปีการศึกษาละ 1 ครั้ง () มากกว่า 2 ปีการศึกษาต่อครั้ง () ไม่เคยเข้าพบ

ที่ 2 ท่านคิดว่าอาจารย์ที่ปรึกษาของท่านมีคุณสมบัติต่อไปนี้ อยู่ในระดับใด

(1 = น้อยที่สุด 2 = น้อย 3 = ปานกลาง 4 = มาก 5 = มากที่สุด)

คุณสมบัติอาจารย์ที่ปรึกษา	ระดับความคิดเห็น					สำหรับ เจ้าหน้าที่
	5	4	3	2	1	
ลักษณะของอาจารย์ที่ปรึกษา						
การมีมนุษยสัมพันธ์						
มีความรับผิดชอบ						
ใจกว้างและยินดีรับฟังความคิดเห็นของนักศึกษา						
ความรู้กว้างขวางและทันเหตุการณ์ด้านเศรษฐกิจ สังคม และการเมือง						
มีความจริงใจและเห็นอกเห็นใจผู้อื่น						
การมีเหตุผลและความสามารถในการแก้ไขปัญหา						
มีความเมตตากรุณา						

คุณสมบัติอาจารย์ที่ปรึกษา	ระดับความคิดเห็น					สำหรับ เจ้าหน้าที่
	5	4	3	2	1	
ความไวต่อการรับรู้และเข้าใจสิ่งต่างๆได้รวดเร็ว						
การใช้หลักจิตวิทยาในการให้คำปรึกษา และมีจรรยาบรรณอาจารย์ที่ปรึกษา						
ความประพฤติเหมาะสมที่จะเป็นแบบอย่างที่ดีได้						
ตระหนักถึงบทบาทและหน้าที่ของอาจารย์ที่ปรึกษา						
ความสามารถในการนำประสบการณ์ต่างๆมาปรับใช้ในหน้าที่ของอาจารย์ที่ปรึกษา						
จรรยาบรรณของอาจารย์ที่ปรึกษา						
การคำนึงถึงสวัสดิภาพของนักศึกษา						
การรักษาข้อมูลที่เกี่ยวข้องกับเรื่องส่วนตัวของนักศึกษาในความดูแลให้เป็นความลับ						
มีพฤติกรรมที่เหมาะสม ตามจรรยาบรรณแห่งวิชาชีพในสาขาที่ตนสอน และการมีศีลธรรมจรรยาที่งดงาม สามารถเป็นแบบอย่างที่ดีแก่นักศึกษา						
ความพยายามช่วยเหลือนักศึกษาจนสุดความสามารถ						
การกล่าวถึงบุคคลหรือหรือสถาบันอื่นๆในทางที่ดี						
ที่และข้อปฏิบัติของอาจารย์ที่ปรึกษา						
การกำหนดเวลาหรือการเปิดโอกาสให้นักศึกษาเข้าพบเพื่อขอรับคำปรึกษา แนะนำอย่างสม่ำเสมอ						
การสร้างสัมพันธภาพและความเข้าใจอันดีระหว่างนักศึกษา อาจารย์ คณะ และมหาวิทยาลัย						
การให้คำปรึกษาแนะนำนักศึกษาเกี่ยวกับหลักสูตรและการเลือกวิชาเรียน						
การให้คำปรึกษาแนะนำหรือตักเตือน เมื่อผลการเรียนของนักศึกษาต่ำลง และมีความประพฤติที่ไม่เหมาะสม						
การให้คำปรึกษาเกี่ยวกับอาชีพ ลักษณะของงาน สภาพแวดล้อมของงาน ตลาดแรงงาน ตลอดจนจรรยาบรรณแห่งวิชาชีพที่นักศึกษากำลังศึกษาอยู่ และแนวทางการศึกษาต่อ						
การให้คำปรึกษาเกี่ยวกับปัญหาส่วนตัว ได้แก่ ปัญหาสุขภาพอนามัย ทั้ง สุขภาพกายและสุขภาพจิต						
การจัดกิจกรรมเชิงรุกในการป้องกันปัญหาสุขภาพจิตของนักศึกษา						

คุณสมบัติอาจารย์ที่ปรึกษา	ระดับความคิดเห็น					สำหรับ เจ้าหน้าที่
	5	4	3	2	1	
การชี้แจงให้นักศึกษา เข้าใจหน้าที่ของอาจารย์ที่ปรึกษา และปฏิบัติตามหน้าที่ของนักศึกษาต่ออาจารย์						
การกระตุ้นให้นักศึกษามีแผนงานในการจัดกิจกรรมที่ชัดเจน						
การกระตุ้นให้นักศึกษามีความคิดสร้างสรรค์สามารถบริหารจัดการกิจกรรมอย่างมีประสิทธิภาพ						
การให้คำปรึกษาและความช่วยเหลือในการดำเนินกิจกรรมของนักศึกษา						
การติดตามประเมินผลการจัดกิจกรรมของนักศึกษา						

ที่ 3

ท่านคิดว่ารูปแบบการแต่งตั้งอาจารย์ที่ปรึกษาปัจจุบันที่มหาวิทยาลัย จัดให้ มีความเหมาะสมหรือไม่

() เหมาะสม () ไม่เหมาะสม เนื่องจาก.....

ปัญหาที่ท่านพบในการเข้าขอรับคำปรึกษาจากอาจารย์ที่ปรึกษามีอะไรบ้าง

ที่ 4

อาจารย์ที่ปรึกษาที่ท่านต้องการควรมีลักษณะอย่างไร

.....ขอบคุณที่ให้ความร่วมมือในการตอบแบบสอบถามเป็นอย่างดี.....

แบบสอบถามโครงการวิจัย (สำหรับอาจารย์ที่ปรึกษา)

เรื่อง แนวทางการพัฒนาระบบอาจารย์ที่ปรึกษาคณะบริหารธุรกิจ มหาวิทยาลัยเทคโนโลยีราชมงคลศรีวิชัย

กรุณาตอบแบบสอบถามนี้ตามความเป็นจริง เพื่อนำข้อมูลที่ได้มาวิเคราะห์ทางวิชาการหรือภาพรวม และเป็นแนวทางในการพัฒนาระบบอาจารย์ที่ปรึกษาคณะบริหารธุรกิจ มหาวิทยาลัยเทคโนโลยีราชมงคลศรีวิชัย

ที่ 1 ข้อมูลทั่วไปของผู้ตอบแบบสอบถาม

เพศ () ชาย () หญิง
 อายุ.....ปี สังกัด สาขาวิชา.....
 านมีตำแหน่งทางการบริหารหรือไม่ () มี () ไม่มี
 านแห่งทางวิชาการ () ศาสตราจารย์ () รองศาสตราจารย์ () ผู้ช่วยศาสตราจารย์ () อาจารย์
 ประสบการณ์การเป็นอาจารย์.....ปี รับผิดชอบด้านการเป็นอาจารย์ที่ปรึกษา.....ปี
 านวนนักศึกษาในความดูแลรับผิดชอบปัจจุบัน จำนวน.....คน

ที่ 2 กรุณาใส่ตัวเลข 1 2 3 4 หรือ 5 ลงในช่องว่าง ตามความคิดเห็นของท่าน

(1 = น้อยที่สุด 2 = น้อย 3 = ปานกลาง 4 = มาก 5 = มากที่สุด)

คุณสมบัติอาจารย์ที่ปรึกษา	ระดับ ความสำคัญ	ท่านทำ หน้าที่ได้ดี เพียงใด
ลักษณะอาจารย์ที่ปรึกษา		
การมีมนุษยสัมพันธ์		
มีความรับผิดชอบ		
ใจกว้างและยินดีรับฟังความคิดเห็นของนักศึกษา		
ความรู้กว้างขวางและทันเหตุการณ์ด้านเศรษฐกิจ สังคม และการเมือง		
มีความจริงใจและเห็นอกเห็นใจผู้อื่น		
การมีเหตุผลและความสามารถในการแก้ไขปัญหา		
มีความเมตตากรุณา		
ความไวต่อการรับรู้และเข้าใจสิ่งต่างๆได้รวดเร็ว		
การใช้หลักจิตวิทยาในการให้คำปรึกษา และมีจรรยาบรรณอาจารย์ที่ปรึกษา		
ความประพฤติเหมาะสมที่จะเป็นแบบอย่างที่ดีได้		
ตระหนักถึงบทบาทและหน้าที่ของอาจารย์ที่ปรึกษา		
ความสามารถในการนำประสบการณ์ต่างๆมาปรับใช้ในหน้าที่ของอาจารย์ที่ปรึกษา		
จรรยาบรรณของอาจารย์ที่ปรึกษา		
การคำนึงถึงสวัสดิภาพของนักศึกษา		
การรักษาข้อมูลที่เกี่ยวข้องกับเรื่องส่วนตัวของนักศึกษาในความดูแลให้เป็นความลับ		

คุณสมบัติอาจารย์ที่ปรึกษา	ระดับ ความสำคัญ	ท่านทำ หน้าที่ได้ดี เพียงใด
มีพฤติกรรมที่เหมาะสม ตามจรรยาบรรณแห่งวิชาชีพในสาขาที่ตนสอน และการมี ศีลธรรมจรรยาที่งดงาม สามารถเป็นแบบอย่างที่ดีแก่นักศึกษา		
ความพยายามช่วยเหลือนักศึกษาจนสุดความสามารถ		
การกล่าวถึงบุคคลหรือหรือสถาบันอื่นๆในทางที่ดี		
ที่และข้อปฏิบัติของอาจารย์ที่ปรึกษา		
การกำหนดเวลาหรือการเปิดโอกาสให้นักศึกษาเข้าพบเพื่อขอรับคำปรึกษาแนะนำอย่าง สม่ำเสมอ		
การสร้างสัมพันธภาพและความเข้าใจอันดีระหว่างนักศึกษา อาจารย์ คณะ และ มหาวิทยาลัย		
การให้คำปรึกษาแนะนำนักศึกษาเกี่ยวกับหลักสูตรและการเลือกวิชาเรียน		
การให้คำปรึกษาแนะนำหรือตักเตือน เมื่อผลการเรียนของนักศึกษาต่ำลง และมีความ ประพฤติที่ไม่เหมาะสม		
การให้คำปรึกษาเกี่ยวกับอาชีพ ลักษณะของงาน สภาพแวดล้อมของงาน ตลาดแรงงาน ตลอดจนจรรยาบรรณแห่งวิชาชีพที่นักศึกษากำลังศึกษาอยู่ และแนวทางการศึกษาต่อ		
การให้คำปรึกษาเกี่ยวกับปัญหาส่วนตัว ได้แก่ ปัญหาสุขภาพอนามัย ทั้งสุขภาพกาย และสุขภาพจิต		
การจัดกิจกรรมเชิงรุกในการป้องกันปัญหาสุขภาพจิตของนักศึกษา		
การชี้แจงให้นักศึกษา เข้าใจหน้าที่ของอาจารย์ที่ปรึกษา และปฏิบัติตามหน้าที่ของ นักศึกษาต่ออาจารย์		
การกระตุ้นให้นักศึกษามีแผนงานในการจัดกิจกรรมที่ชัดเจน		
การกระตุ้นให้นักศึกษามีความคิดสร้างสรรค์สามารถบริหารจัดการกิจกรรมอย่างมี ประสิทธิภาพ		
การให้คำปรึกษาและความช่วยเหลือในการดำเนินกิจกรรมของนักศึกษา		
การติดตามประเมินผลการจัดกิจกรรมของนักศึกษา		

ที่ 3

านคิดว่ารูปแบบการแต่งตั้งอาจารย์ที่ปรึกษาปัจจุบันที่มหาวิทยาลัย จัดให้ มีความเหมาะสมหรือไม่

)เหมาะสม ()ไม่เหมาะสม เนื่องจาก.....

ปัญหาที่ท่านพบในการรับผิดชอบหน้าที่อาจารย์ที่ปรึกษา มีอะไรบ้าง

ที่ 4

านคิดว่ามีวิธีการหรือสิ่งใดที่จะมีส่วนช่วยให้เกิดระบบอาจารย์ที่ปรึกษาที่ดีและมีประสิทธิภาพยิ่งขึ้น

.....ขอบคุณที่ให้ความร่วมมือในการตอบแบบสอบถามเป็นอย่างดี.....

