



รายงานการวิจัย

ชนิดและความหลากหลายของนกในพื้นที่คณะวิทยาศาสตร์และเทคโนโลยีการประมง
จ.ตรัง

Species and Diversity of Birds in Faculty of Science and Fishery Technology,
Trang Province.

โดย

สมรักษ์ รอดเจริญ

อภิรักษ์ สงรักษ์



ห้องสมุด
บทร.ศรีวิชัย วท.ตรัง

เลขทะเบียน ๖๐๐๙๔
เลขหมู่ QL 696
เลขฉบับ 1
วันที่ 1 ก.ค. ๕๘

ได้รับทุนอุดหนุนการวิจัยงบประมาณประจำปี 2544

จากสถาบันเทคโนโลยีราชมงคล

กิตติกรรมประกาศ

โครงการวิจัยนี้สำเร็จลุล่วงไปได้โดยได้รับทุนสนับสนุนการวิจัย งบประมาณผลประโยชน์
ประจำปี 2545 ของสถาบันเทคโนโลยีราชมงคล ผู้วิจัยจึงขอขอบคุณมา ณ. ที่นี้ด้วย

ขอขอบคุณ นายเรืองฤทธิ์ ปั่นทอง คณบดีคณะวิทยาศาสตร์และเทคโนโลยีการประมง
สถาบันเทคโนโลยีราชมงคล ที่อนุญาตให้ใช้พื้นที่ทำการวิจัย เครื่องมือ อุปกรณ์ และติดตามความก้าว
หน้าของการวิจัยในครั้งนี้

ขอขอบคุณนักศึกษาและเจ้าหน้าที่จากคณะวิทยาศาสตร์และเทคโนโลยีการประมง ที่ช่วยเหลือ
ในการเก็บตัวอย่าง สูดท้ายขอขอบพระคุณ บิดา มารดา ที่ให้กำลังใจในการทำงานตลอดมา



ชนิดและความหลากหลายของนกในพื้นที่คณะวิทยาศาสตร์และเทคโนโลยีการประมง จังหวัดตรัง
Species and Diversity of Birds in Faculty of Science and Fishery Technology, Trang Province.

สมรักษ์ รอดเจริญ¹ อภิรักษ์ สงรักษ์¹
Somrak Rodjaroen¹ Apirak Songrak¹

บทคัดย่อ

จากการศึกษาชนิดและความหลากหลายของนกในป่าชายเลนและป่าชายหาดบริเวณคณะวิทยาศาสตร์และเทคโนโลยีการประมง จังหวัดตรัง ดำเนินการตั้งแต่เดือนเมษายน 2544 ถึงเดือนมกราคม 2545 พบนกทั้งหมด 50 วงศ์ จำนวน 139 ชนิด โดยป่าชายเลนพบ 89 ชนิด ส่วนป่าชายหาดพบ 103 ชนิด ในการศึกษาครั้งนี้พบนกที่มีสำคัญ เช่น นกกิ่งไคร้แดง (*Sturnus philippensis*) นกกระเต็นใหญ่ปีกสีน้ำตาล (*Halcyon amauroptera*) นกบั้งรอกเล็กท้องแดง (*Phaenicophaeus sumatranus*) เหยี่ยวหงอนสีน้ำตาลท้องขาว (*Spizaetus nanus*) นกกินปลีคอสีม่วง (*Nectarinia sperata*) นกกินปลีคอสีทองแดง (*N. calcostetha*) นกเงือก, นกกก (*Anthracoceros albirostris*) โดยค่าดัชนีความหลากหลายชนิดของนกในป่าชายเลนและป่าชายหาดมีค่าเท่ากับ 0.61 และ 1.04 ตามลำดับ

Abstract

The investigated of species and diversity of birds was carried out in mangrove forest and beach forest at faculty of science and fishery technology, Trang Province. During April 2001 to January 2002, the study found 139 species from 50 families. There were 89 species in mangrove forest and 103 species in beach forest. The surveys found important bird species such as the Chestnut-cheeked starling (*Sturnus philippensis*), Brow-winged Kingfisher (*Halcyon amauroptera*), Chestnut-bellied Malkoha (*Phaenicophaeus sumatranus*), Wallace's Hawk-Eagle (*Spizaetus nanus*), Purple-throated Sunbird (*Nectarinia sperata*), Copper-throated Sunbird (*N. calcostetha*), and Oriental Pied Hornbill (*Anthracoceros albirostris*). In mangrove forest and beach forest, bird species diversity were 0.61 and 1.04 respectively.

¹ คณะวิทยาศาสตร์และเทคโนโลยีการประมง สถาบันเทคโนโลยีการประมง

¹ Faculty of Science and Fishery Technology, Rajamangala Institute of technology

(1)

สารบัญ

	หน้า
สารบัญ	(1)
สารบัญตาราง	(2)
สารบัญภาพ	(3)
บทนำ	1
วิธีการวิจัย	3
ผลและวิจารณ์	5
สรุป	15
เอกสารอ้างอิง	16
ภาคผนวก	17



(2)

สารบัญตาราง

ตารางที่		หน้า
1.	แสดงชนิดของนกที่สำรวจพบบริเวณป่าชายเลนและป่าชายหาด คณะวิทยาศาสตร์และเทคโนโลยีการประมง จ. ตรัง	5
2.	แสดงความหลากหลายชนิดของนกในป่าชายเลนและป่าชายหาด	14



(3)

สารบัญภาพ

ภาพที่

หน้า

1. แสดงลักษณะแปลงศึกษา 3
2. แสดงจำนวนชนิดสะสมของนกในป่าชายเลนและป่าชายหาด
บริเวณคณะวิทยาศาสตร์และเทคโนโลยีการประมง 13



บทนำ

พื้นที่ป่าเขตร้อนเป็นที่ที่มีความหลากหลายทางชีวภาพสูง แต่ปัจจุบันมนุษย์เข้าไปทำลายจนเหลือพื้นที่น้อยมากและเข้าไปรบกวนสิ่งมีชีวิตในป่า โดยเฉพาะการทำลายแหล่งที่อยู่สิ่งมีชีวิตจึงมีการเปลี่ยนแปลง นกก็มีปัญหาเช่นกัน การทำลายป่าไม้ก็ส่งผลกระทบต่อการลดลงของชนิดและจำนวนนก หากขาดการจัดการและการอนุรักษ์ทรัพยากรที่ดี อาจทำให้นกบางชนิดที่อยู่ในสภาพเสี่ยงอาจสูญพันธุ์ได้ เนื่องจากนกเป็นสัตว์ที่พบได้ทั่วไป ศึกษาไม่ยากนัก และยังมีความสำคัญต่อระบบนิเวศหลายประการ เช่น นกกินเมล็ดช่วยในการแพร่กระจายพันธุ์พืช นกกินน้ำหวานช่วยในการผสมเกสร หรือนกบางชนิดจะช่วยควบคุมประชากรของสัตว์อื่นๆ เป็นต้น ดังนั้นหากจำนวนประชากรของนกมีการเปลี่ยนแปลงหรือสูญพันธุ์ย่อมส่งผลกระทบต่อระบบนิเวศด้วย นอกจากนี้ยังสามารถใช้เป็นดัชนีบ่งชี้สภาพแวดล้อมได้ เช่น การวัดสารพิษตกค้างในขนนกเป็นต้น (ก้าพล มีสวัสดิ์, 2539)

การศึกษาความหลากหลายชนิดของนกในเขตรักษาพันธุ์สัตว์ป่าเฉลิมพระเกียรติสมเด็จพระเทพรัตนราชสุดาฯ ได้ทำการสำรวจนกในพื้นที่ป่าพรุและป่าเสม็ด พบว่าค่าดัชนีความหลากหลายและความสม่ำเสมอในการกระจายของนกในป่าพรุและป่าเสม็ด มีความแตกต่างกันอย่างมีนัยสำคัญทางสถิติ โดยป่าพรุมีค่าสูงกว่าป่าเสม็ด ทั้งนี้เนื่องจากสังคมป่าพรุประกอบด้วยสังคมพืชที่มีความหลากหลายของชนิดพันธุ์ไม้ที่เป็นแหล่งอาหาร ขณะที่สังคมพืชในป่าเสม็ดนั้น มีต้นเสม็ดเป็นไม้เด่นแหล่งอาหารที่อยู่ และที่หลบภัยของนกมีน้อยกว่า แต่ก็ยังศึกษาปัจจัยสภาพป่าโดยละเอียด (ศิริพร ทองอารีย์, 2536) นกสามารถใช้เป็นตัววัดความหลากหลายของสังคมของสิ่งมีชีวิตได้ โดยเปรียบเทียบความกระจายและความมากน้อยของชนิดตามการได้รับอิทธิพลของเมือง การตอบสนองของความเป็นเมืองตั้งแต่ป่าธรรมชาติจนถึงพื้นที่ที่เป็นย่านธุรกิจ พบว่าแต่ละพื้นที่แตกต่างกัน (Blair, 1999)

Johnsingh and Joshua (1994) ศึกษารูปแบบความหลากหลายของในพื้นที่แบบต่างๆ ทางตอนใต้ของประเทศอินเดีย พบว่าความหลากหลายของชนิดนั้นๆ (abundance) จำนวนชนิด (species diversity) ของนก พบว่า ความหลากหลายชนิดของนกในพื้นที่ที่เป็นป่าดิบชื้นซึ่งมีความอุดมสมบูรณ์ที่สุดมีค่ามากกว่าในป่าเบญจพรรณและป่ารুনสอง ป่ารুনสองที่ทำลายอย่างหนัก จะมีนกที่เป็น specialist น้อย แต่จะมีพวกที่เป็น generalist กระจายอย่างกว้างขวาง ส่วนพวกที่เป็น specialist ในป่าเบญจพรรณจะพบน้อยหรือไม่มีเลยในป่าชื้นสอง เพราะพวกนี้ต้องอาศัยจำเพาะเจาะจงเฉพาะในป่าเบญจพรรณเท่านั้น และยังพบว่ามียกหลายชนิดหายไปในช่วงฤดูหนาว

Honsson (1997) ทำการศึกษาสิ่งแวดล้อมที่เป็นตัวกำหนดความหลากหลายชนิดของพืชและนกในป่าไอล์ในสวีเดน แสดงให้เห็นว่าความมากน้อยของชนิดขึ้นอยู่กับแหล่งที่อยู่และผลกระทบจากสิ่งแวดล้อมภายนอก

การสำรวจเบื้องต้นถึงความหลากหลายของนกบริเวณขอบป่าและพื้นที่ป่าธรรมชาติ ที่เขตรักษาพันธุ์สัตว์ป่าโดนงาช้าง ทำการศึกษาเพื่อเปรียบเทียบความหลากหลายของนกบริเวณ ขอบป่าซึ่งได้รับการรบกวนมากเมื่อเปรียบเทียบกับป่าธรรมชาติด้านในที่มีการรบกวนน้อย พบว่า ป่าด้านในมีความหลากหลายชนิดสูงที่สุด ตามด้วยป่าในเขตกลางและป่าด้านนอกตามลำดับ แต่อย่างไรก็ตามผลการศึกษาายังแสดงแนวโน้มการเปลี่ยนแปลงไม่ชัดเจนนัก และต้องการการศึกษาในรายละเอียดเกี่ยวกับสภาพป่าอีกหลายประการ แต่คาดว่าผลจากการรบกวนจากสิ่งแวดล้อมภายนอกมีระดับต่ำลงเมื่อเข้าไปยังป่าด้านใน และส่งผลให้ชนิดของนกในแต่ละเขตป่ามีความแตกต่างกัน นอกจากนี้ความสมบูรณ์ของป่าก็มีผลเช่นเดียวกัน (นุชจะรินทร์ สัจจวน, 2541)

สำหรับพื้นที่คณะวิทยาศาสตร์และเทคโนโลยีการประมง และบริเวณใกล้เคียงยังไม่เคยมีรายงานการศึกษาเลย การศึกษาครั้งนี้จะเป็นข้อมูลพื้นฐานเกี่ยวกับชนิดและความหลากหลายของนกของคณะวิทยาศาสตร์และเทคโนโลยีการประมง และเป็นข้อมูลบ่งบอกถึงสถานะของนกใน จ. ตรัง จึงมีความจำเป็นอย่างยิ่งที่ต้องมีการศึกษาอย่างจริงจังซึ่งจะได้ข้อมูลที่เป็นประโยชน์ในการส่งเสริมกิจกรรมการดูนกในป่าชายเลนและป่าชายหาดของจังหวัดตรังต่อไป



วิธีการวิจัย

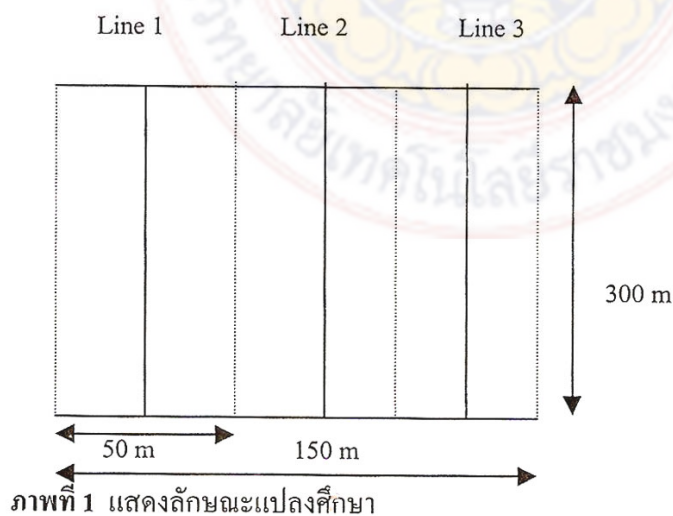
1. อุปกรณ์การวิจัย

1. กล้องดูนก
2. หนังสือใช้จำแนกนก
3. เข็มทิศ
4. เชือก
5. กล้องถ่ายรูปพร้อมฟิล์ม
6. สมุดบันทึก
7. ดินสอ

2. ระเบียบวิธีวิจัยและขอบเขตของการวิจัย

1. กำหนดพื้นที่ศึกษา

โดยจัดทำแปลงศึกษาขนาด 100 X 300 เมตร ครอบคลุมพื้นที่แปลงละ 4.5 เฮกแตร์ จำนวน 4 แปลง ตั้งอยู่ในพื้นที่ป่าชายเลน 2 แปลง อีก 2 แปลงอยู่ในป่าชายหาด โดยแต่ละแปลงจัดทำแนวเส้นทางสำรวจ (line Transect) ระยะทาง 300 เมตร จำนวน 3 แนวเส้น โคนทำเครื่องหมายในเส้นทางสำรวจทุกระยะ 50 เมตร ตลอดแนวเส้น การศึกษากำหนดขอบเขตภายในระยะ 25 เมตร ทั้งสองข้างของแนวเส้นสำรวจ เนื่องจากเป็นระยะที่สามารถตรวจพบนกได้ แต่ละแนวเส้นห่างกัน 50 เมตร (ภาพที่ 1) ศึกษาความหลากหลายของพื้นที่ศึกษา โดยเดินสำรวจและนับจำนวนนกที่พบภายในระยะ 25 เมตร ทั้งสองข้างของแนวเส้นสำรวจ โดยเดินสำรวจช่วงเช้าเริ่มหลังจากมีแสงระหว่างเวลา 7.00 น. – 10.30 น. ช่วงเย็นเริ่มตั้งแต่เวลา 16.30 น. – 18.30 น. แยกชนิดตามคู่มือของ Lekagul and Round (1991) บันทึกชนิด ปริมาณ และบริเวณที่พบ



2. วิเคราะห์ความหลากหลายของชนิดนก

- 1) วิเคราะห์ความหลากหลายสังคมนกจากป่าชายเลนและป่าชายหาดโดยใช้ดัชนีความหลากหลาย (Diversity Index) ของ Shannon and Weiner (Magurran, 1988) ดังนี้

$$H' = -\sum_{i=1}^s p_i \ln p_i$$

เมื่อ H' = ดัชนีความหลากหลาย

p_i = สัดส่วนของชนิดที่ i จากจำนวนทั้งหมด

S = จำนวนชนิดทั้งหมด

- 2) คำนวณค่าดัชนีของความสม่ำเสมอในการกระจายจำนวนของนก (Evenness or Equitability Index, Krebs, 1989)

4. สถานที่และระยะเวลาทำการวิจัย

ทำการศึกษาวิจัยที่บริเวณป่าชายเลนและป่าชายหาด คณะวิทยาศาสตร์และเทคโนโลยีการประมง จ. ตรัง ระยะเวลาทำการวิจัย ประมาณ 12 เดือน ในปีงบประมาณ 2544 ตั้งแต่เดือนเมษายน 2544 ถึงเดือน มีนาคม 2545



ผลและวิจารณ์

1. ความหลากหลายชนิดของนกในเขตป่าชายเลนและป่าชายหาด

ในการศึกษาความหลากหลายชนิดของนกในพื้นที่บริเวณป่าชายเลนและป่าชายหาด คณะ
วิทยาศาสตร์และเทคโนโลยีการประมง จังหวัดตรัง ตั้งแต่เดือนเมษายน 2544 ถึงเดือน มีนาคม 2545
พบนกในแนวเส้นสำรวจทั้งหมด 50 วงศ์ 96 สกุล 139 ชนิด (ตารางที่ 1)

ตารางที่ 1 แสดงชนิดของนกที่สำรวจพบบริเวณป่าชายเลนและป่าชายหาดคณะวิทยาศาสตร์และ
เทคโนโลยีการประมง จ. ตรัง

วงศ์	ชื่อไทย	ชื่อสามัญ	ชื่อวิทยาศาสตร์	สถานะ ประชากร
Podicipedidae	1. นกเป็ดผีเล็ก	Little Grebe	<i>Tachybaptus ruficollis</i>	Wv
Ardeidae	1. นกกระสาแดง	Purple Heron	<i>Ardea purpurea</i>	Wv
	2. นกยางกรอกพันธุ์จีน	Chinese Pond-Heron	<i>A. bacchus</i>	R
	3. นกยางควาย	Cattle Egret	<i>Bubulcus ibis</i>	R
	4. นกยางทะเล	Pacific Reef-Egret	<i>Egretta sacra</i>	R
	5. นกยางเป็ย	Little Egret	<i>E. garzetta</i>	R
	6. นกยางเขียว	Little Heron	<i>Butorides striatus</i>	R
	7. นกยางไฟธรรมดา	Cinnamon Bittern	<i>Ixobrychus cinnamomeus</i>	R
Anatidae	1. นกเป็ดแดง	Lesser Whisting-Duck	<i>Dendrocygna javanica</i>	Wv
Accipitridea	1. เหยี่ยวออสเปร	Osprey	<i>Pandion haliaetus</i>	Wv
	2. เหยี่ยวขาว	Black-shouldered Kite	<i>Elanus caeruleus</i>	Wv
	3. เหยี่ยวแดง	Brahminy Kite	<i>Haliastur indus</i>	R
	4. เหยี่ยวกิ้งก่าสีดำ	Black Baza	<i>Aviceda leuphotes</i>	Wv
	5. เหยี่ยวนกเขาพันธุ์จีน	Chinese Goshawk	<i>Accipiter soloensis</i>	Wv
	6. นกออก	White-bellied Sea-Eagle	<i>Haliaeetus leucogaster</i>	R
	7. เหยี่ยวต่างสี	Changeable Hawk-Eagle	<i>Spizaetus cirrhatus</i>	R
	8. เหยี่ยวหงอนสีน้ำตาล ท้องขาว	Wallace's Hawk-Eagle	<i>S. nanus</i>	R
Falconidae	1. เหยี่ยวแมลงปอขาวดำ	Black-thighed Falconet	<i>Microhierax fringillarius</i>	R

ตารางที่ 1 (ต่อ)

วงศ์	ชื่อไทย	ชื่อสามัญ	ชื่อวิทยาศาสตร์	สถานะ ประชากร
Phasianidae	1. ไก่ป่า	Red Junglefowl	<i>Gallus gallus</i>	R
Turnicidae	1. นกคุ่มอกลาย	Barred Buttonquail	<i>Turnix suscitator</i>	R
Rallidae	1. นกอัญชันนอกเขา	Slaty-breasted Rail	<i>Rallus striatus</i>	R
Rallidae	1. นกกวก	White-breasted Waterhen	<i>Amaurornis phoenicurus</i>	R
Charadriidae	1. นกกระเตแต้แว๊ด	Red-wattled Lapwing	<i>Vanellus indicus</i>	R
	2. นกหัวโตชาดำ	Kentish Plover	<i>Charadrius alexandrinus</i>	Wv
	3. นกหัวโตมลายู	Malaysian Plover	<i>C. peronii</i>	R
	4. นกหัวโตทรายใหญ่	Greater Sand-Plover	<i>C. leschenaultii</i>	Wv
Scolopacidae	1. นกอีโก้ยเล็ก	Whimbrel	<i>Numenius haeopus</i>	Wv
	2. นกชายเลนน้ำจืด	Wood Sandpiper	<i>Tringa glareola</i>	Wv
	3. นกเด้าดิน	Common Sandpiper	<i>Actitis hypoleucos</i>	Wv
	4. นกปากซ่อมหางพัด	Common Snipe	<i>Gallinago gallinago</i>	Wv
Laridae	1. นกนางนวลเกลบ ธรรมดา	Common Tern	<i>Sterna hirundo</i>	Wv
	2. นกนางนวลเกลบเล็ก	Little Tern	<i>S. albifrons</i>	Wv
Columbidae	1. นกเปล้าคอสีม่วง	Pink-necked Pigeon	<i>Treron vernans</i>	R
	2. นกหลุมพูขาว	Pied Imperial Pigeon	<i>Ducula bicolor</i>	R
	3. นกพิราบป่า	Rock Pigeon	<i>Columba livia</i>	R
	4. นกเขาใหญ่	Spotted Dove	<i>Streptopelia chinensis</i>	R
	5. นกเขาเล็ก	Zebra Dove	<i>Geopelia striata</i>	R
Psittacidae	1. นกหกเล็กปากแดง	Vernal Hanging Parrot	<i>Loriculus vernalis</i>	R
Cuculidae	1. นกคัตคูเหยี่ยวใหญ่	Large Hawk-Cuckoo	<i>Cuculus sparverioides</i>	Wv
	2. นกอีวาบตักแตน	Plaintive Cuckoo	<i>Cacomantis merulinus</i>	R
	3. นกกาเหว่า	Common Koel	<i>Eudynamys scolopacea</i>	R
	4. นกบั้งรอกเล็กท้องแดง	Chestnut-bellied Malkoha	<i>Phaenicophaeus sumatranus</i>	R

ตารางที่ 1 (ต่อ)

วงศ์	ชื่อไทย	ชื่อสามัญ	ชื่อวิทยาศาสตร์	สถานะ ประชากร
Cuculidae	5. นกบั้งรอกใหญ่	Green-bellied Malkoha	<i>P. tristis</i>	R
	6. นกกระปูดใหญ่	Greater Coccal	<i>Centropus sinensis</i>	R
Tytonidae	1. นกแสก	Barn Owl	<i>Tyto alba</i>	R
Strigidae	1. นกเค้าเหยี่ยว	Brown Hawk Owl	<i>Ninox scutulata</i>	R
	2. นกฮูก, นกเค้าคู่	Collared Scops-Owl	<i>Otus lempiji</i>	R
Caprimulgidae	1. นกคบบุงหางยาว	Large-tailed Nightjar	<i>Caprimulgus macrurus</i>	R
Alcedinidae	1. นกกะเต็นน้อยธรรมดา	Common Kingfisher	<i>Alcedo atthis</i>	Wv
	2. นกกะเต็นใหญ่ปีกสีน้ำตาล	Brow-winged Kingfisher	<i>Halcyon amauroptera</i>	R
	3. นกกะเต็นแดง	Ruddy Kingfisher	<i>H. coromanda</i>	R
	4. นกกะเต็นอกขาว	White-throated Kingfisher	<i>H. smyrnensis</i>	R
	5. นกกะเต็นหัวดำ	Black-capped Kingfisher	<i>H. pileata</i>	Wv
	6. นกกินเปี้ยว	Collared Kingfisher	<i>H. chloris</i>	R
Meropidae	1. นกจาบคาหัวสีส้ม	Chestnut-headed Bee-eater	<i>Merops leschenaulti</i>	R
	2. นกจาบคาหัวเขียว	Blue-tail Bee-eater	<i>M. philippinus</i>	Wv
	3. นกจาบคาคอสีฟ้า	Blue-throated Bee-eater	<i>M. viridis</i>	R
Coraciidae	1. นกตะขาบทุ่ง	Indian Roller	<i>Coracias benghalensis</i>	R
	2. นกตะขาบดง	Dollarbird	<i>Eurystomus orientalis</i>	R
Upupiae	1. นกกระรางหัวขวาน	Hoopoe	<i>Upupa epops</i>	R
Bucerotidae	1. นกเงือก, นกกก	Oriental Pied Hornbill	<i>Anthracoceros albirostris</i>	R
Megalaimidae	1. นกไพรคดธรรมดา	Lineater Barbet	<i>Megalaima lineata</i>	R
Megalaimidae	2. นกตีทอง	Coppersmith Barbet	<i>M. haemacephla</i>	R
Picidae	1. นกหัวขวานสีน้ำตาลหลังทอง	Greater Flameback	<i>Chrysocolaptes lucidus</i>	R
	2. นกหัวขวานสามนิ้วหลังทอง	Common Flameback	<i>Dinopium javanense</i>	R

ตารางที่ 1 (ต่อ)

วงศ์	ชื่อไทย	ชื่อสามัญ	ชื่อวิทยาศาสตร์	สถานะ ประชากร	
Picidae	3. นกหัวขวานเขียวคอ เขียว	Streak-breasted Woodpecker	<i>Picus xanthopygaeus</i>	R	
	4. นกหัวขวานปีกแดง	Crimson-winged Woodpecker	<i>P. puniceus</i>	R	
	5. นกหัวขวานสีตาล	Rufous Woodpecker	<i>Celeus brachyurus</i>	R	
	6. นกหัวขวานลายตะโพก เหลือง	Buff-rumped Woodpecker	<i>Meiglyptes tristis</i>	R	
	7. นกหัวขวานด่างแคะ	Grey-capped Woodpecker	<i>Picoides canicaillus</i>	R	
	Pittidae	1. นกแต้วแร้วธรรมดา	Blue-winged Pitta	<i>Pitta moluccensis</i>	R
		2. นกแต้วแร้วป่าโกงกาง	Mangrove Pitta	<i>P. megarhyncha</i>	R
Apodidae	1. นกนางแอ่นกินรัง	Edible-nest Swiftlet	<i>Aerodramus fuciphagus</i>	R	
	2. นกแอ่นทางสีเหลือง	Black-nest Swiftlet	<i>A. maximus</i>	R	
	3. นกแอ่นบ้าน	House Swift	<i>Apus affinis</i>	R	
Hemiprocnidae	1. นกแอ่นฟ้าตะโพกเทา	Grey-rumped Treeswift	<i>Hemiproctne longiennis</i>	R	
Hirundinidae	1. นกนางแอ่นผาสีคล้ำ	Dusky Crag-Martin	<i>Hirundo concolor</i>	R	
	2. นกนางแอ่นบ้าน	Barn Swallow	<i>H. rustica</i>	Wv	
	3. นกนางแอ่นแปซิฟิก	Pacific Swallow	<i>H. tahitica</i>	R	
	4. นกนางแอ่นตะโพกแดง	Red-rumped Swallow	<i>H. daurica</i>	R	
Motacillidae	1. นกเด้าดินทุ่ง	Richard's Pipit	<i>Anthus novaeseelandiae</i>	R	
	2. นกเด้าลมหลังเทา	Grey Wagtail	<i>Motacilla cinerea</i>	Wv	
	3. นกเด้าลมเหลือง	Yellow Wagtail	<i>M. flava</i>	Wv	
	4. นกเด้าลมดง	Forest Wagtail	<i>M. citreola</i>	Wv	
Campephagidae	1. นกเขนน้อยปีกแถบขาว	Bar-winged Flycatcher- shrike	<i>Hemipus picatus</i>	R	
	2. นกเขี้ยวตงหางสีน้ำตาล	Large Wood-shrike	<i>Tephrodornis virgatus</i>	R	
	3. นกเขี้ยวบั้งเล็ก	Lesser Cuckoo-shrike	<i>Coracina fimbriata</i>	R	
	4. นกพญาไฟสีเทา	Ashy Minivet	<i>Pericrocotus divaricatus</i>	Wv	

ตารางที่ 1 (ต่อ)

วงศ์	ชื่อไทย	ชื่อสามัญ	ชื่อวิทยาศาสตร์	สถานะ ประชากร
Campephagidae	5. นกพญาไฟสีกุหลาบ	Rosy Minivet	<i>P. roseus</i>	Wv
Chloropseidae	1. นกขมิ้นน้อยธรรมดา	Common Iora	<i>Aegithina tiphia</i>	R
Pycnonotidae	1. นกปรอดหัวหิวโจน	Red-whiskered Bulbul	<i>Pycnonotus jocosus</i>	R
	2. นกปรอดคอลาย	Stripe-thoated Bulbul	<i>P. finlaysoni</i>	R
	3. นกปรอดหน้าขาว	Yellow-vented Bulbul	<i>P. goiavier</i>	R
	4. นกปรอดสีไพรใหญ่	Olive-winged Bulbul	<i>P. plumosus</i>	R
	5. นกปรอดสวน	Streak-eared Bulbul	<i>P. blanfordi</i>	R
	6. นกปรอดสีน้ำตาลตาแดง	Red-eyed Bulbul	<i>P. brunneus</i>	R
Dicruridae	1. นกแซงแซวหางปลา	Black Drongo	<i>Dicrurus macrocercus</i>	Wv
	2. นกแซงแซวสีเทา	Ashy Drongo	<i>D. leucophaeus</i>	R
	3. นกแซงแซวเล็กเหลือบ	Bronzed Drongo	<i>D. aeneus</i>	R
	4. นกแซงแซววงใหญ่	Greater Racket-tailed Drongo	<i>D. paradiseus</i>	R
Oriolidae	1. นกขมิ้นท้ายทอยดำ	Black-naped Oriole	<i>Oriolus chinensis</i>	Wv
Corvidae	1. นกกาแวน	Racket-tail Treepie	<i>Crypsirina temia</i>	R
	2. อีกา	Large-billed Crow	<i>Corvus macrorhynchos</i>	R
Timaliidae	1. นกจาบดินอกลาย	Puff-throated Babbler	<i>Pellorneum rufices</i>	R
Acanthizidae	1. นกกระจอยป่าโกงกาง	Flyeater	<i>Gerygone sulphurea</i>	R
Sylviidae	1. นกกระจัดขั้วโลกเหนือ	Arctic Warbler	<i>Phylloscopus borealis</i>	Wv
	2. นกกระจัดปีกสองแถบ	Two-barred Warbler	<i>P. plumbeitarsus</i>	Wv
	3. นกกระจัดหัวมงกุฎ	Eastern Crowned Warbler	<i>P. coronatus</i>	Wv
	4. นกกระจัดหน้าสีข้างแดง	Rufescent Warbler	<i>Prinia rufescens</i>	R
	5. นกกระจัดธรรมดา	Common Tailorbird	<i>Orthotomus sutorius</i>	R
	6. นกกระจัดคอดำ	Dark-necked Tailorbird	<i>O. atrogularis</i>	R
	7. นกกระจัดหัวแดง	Ashy Tailorbird	<i>O. sepium</i>	R
Turdidae	1. นกกางเขนบ้าน	Oriental Magpie-Robin	<i>Copsychus saularis</i>	R
	2. นกกระเบื้องผา	Blue Rock-Thrush	<i>Monticola solitarius</i>	R

ตารางที่ 1 (ต่อ)

วงศ์	ชื่อไทย	ชื่อสามัญ	ชื่อวิทยาศาสตร์	สถานะประชากร
Turdidae	3. นกเอี้ยงถ้ำ	Blue Whistling Thrush	<i>Myiophonus caeruleus</i>	R
Muscicapidae	1. นกจับแมลงสีน้ำตาล	Asian Brow Flycatcher	<i>Muscicapa dauurica</i>	Wv
	2. นกจับแมลงสีน้ำตาลท้อง ลาย	Brown-streaked Flycatcher	<i>M. willisoni</i>	R
Rhipiduridae	1. นกอีแพรดแถบอกดำ	Pied Fantail	<i>Rhipidura javanica</i>	R
Monarchidae	1. นกจับแมลงจุกดำ	Black-naped Monarch	<i>Hypothymis azurea</i>	Wv
	2. นกแซวสวรรค์	Asian Paradise-flycatcher	<i>Terpsiphone paradisi</i>	Wv
Laniidae	1. นกอีเสือสีน้ำตาล	Brown Shrike	<i>Lanius cristatus</i>	Wv
	2. นกอีเสือนลายเสือ	Tiger Shrike	<i>L. tigrinus</i>	Wv
Sturnidae	1. นกเอี้ยงดำปากใต้	Philippine Glossy Starling	<i>Alonis panayensis</i>	R
	2. นกกิ่งไครงแกลบม่วงดำ	Purple-backed Starling	<i>Sturnus sturninus</i>	Wv
	3. นกกิ่งไครงแก้มแดง	Chestnut-cheeked Starling	<i>S. philippensis</i>	Wv
Nectariniidae	4. นกเอี้ยงสาริกา	Common Myna	<i>Acridothera tristis</i>	R
	1. นกกินปลีคอสีน้ำตาล	Brown-throated Sunbird	<i>Anthreptes malacensis</i>	R
	2. นกกินปลีแก้มสีทับทิม	Ruby-cheeked Sunbird	<i>A. singalensis</i>	R
	3. นกกินปลีคอสีม่วง	Purple-throated Sunbird	<i>Nectarinia sperata</i>	R
	4. นกกินปลีคอสีทองแดง	Copper-throated Sunbird	<i>N. calcostetha</i>	R
	5. นกกินปลีอกเหลือง	Olive-backed Sunbird	<i>N. jugularis</i>	R
	6. นกกินปลีคอแดง	Crimson Sunbird	<i>Aethopyga siparaja</i>	R
	7. นกปลีกล้วยเล็ก	Little Spiderhunter	<i>Arachnothera longirostra</i>	R
Dicaeidae	1. นกกาฝากท้องสีส้ม	Orange-bellied Flowerpecker	<i>Dicaeum trigonostigma</i>	R
	2. นกสีชมพูสวน	Scarlet-backer Flowerpecker	<i>D. cruentatum</i>	R

ตารางที่ 1 (ต่อ)

วงศ์	ชื่อไทย	ชื่อสามัญ	ชื่อวิทยาศาสตร์	สถานะประชากร
Zosteropidae	1. นกแว่นตาขาวสีทอง	Oriental White-eye	<i>Zosterops palpebrosus</i>	R
Passeridae	1. นกกระจอกบ้าน	Eurasian Tree-Sparrow	<i>Passer montanus</i>	R
Estrildidae	1. นกกระต๊อตะโพกขาว	White-rumped Munia	<i>Lonchura striata</i>	R
	2. นกกระต๊อขี้หมู	Scaly-breasted Munia	<i>L. punctulata</i>	R

หมายเหตุ R = Resident Wv = Winter visitor

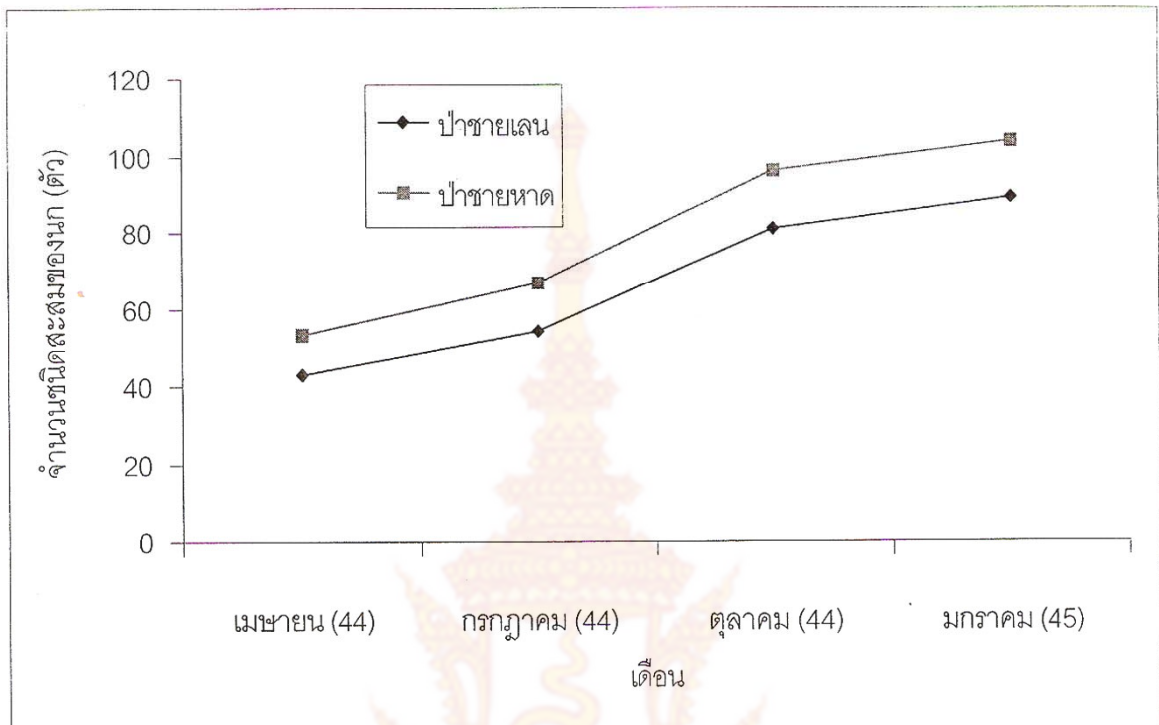
เมื่อพิจารณาจำนวนความหลากหลายชนิดของนกที่พบในแต่ละวงศ์ พบว่า วงศ์ Accipitridae มีความหลากหลายชนิดมากที่สุด พบจำนวน 8 ชนิด คือ เหยี่ยวออสเปร (*Pandion haliaetus*) เหยี่ยวขาว (*Elanus caeruleus*) เหยี่ยวแดง (*Haliaeetus indus*) เหยี่ยวกิ้งก่าสีดำ (*Aviceda leucophotes*) เหยี่ยวนกเขาพันธุ์จีน (*Accipiter soloensis*) นกออก (*Haliaeetus leucogaster*) เหยี่ยวต่างสี (*Spizaetus cirrhatus*) และเหยี่ยวหงอนสีน้ำตาลท้องขาว (*S. nanus*) รองลงมาได้แก่ วงศ์ Ardeidae พบจำนวน 7 ชนิด คือ นกกระสาแดง (*Ardea purpurea*) นกยางกรอกพันธุ์จีน (*A. bacchus*) นกยางควาย (*Bubulcus ibis*) นกยางทะเล (*Egretta sacra*) นกยางเป็ย (*E. garzetta*) นกยางเขียว (*Butorides striatus*) และนกยางไฟธรรมดา (*Ixobrychus cinnamomeus*) วงศ์ Picidae พบจำนวน 7 ชนิด คือ นกหัวขวานสีน้ำตาลหลังทอง (*Chrysocolaptes lucidus*) นกหัวขวานสามนิ้วหลังทอง (*Dinopium javanense*) นกหัวขวานเขียวคอเขียว (*Picus xanthopygaeus*) นกหัวขวานปีกแดง (*P. puniceus*) นกหัวขวานสีตาล (*Celeus brachyurus*) นกหัวขวานลายตะโพกเหลือง (*Meiglyptes tristis*) และนกหัวขวานคางแคระ (*Picoides canicailus*) วงศ์ Sylviidae พบจำนวน 7 ชนิด คือ นกกระจัดขั้วโลกเหนือ (*Phylloscopus borealis*) นกกระจัดปีกสองแถบ (*P. plumbeitarsus*) นกกระจัดหัวมงกุฎ (*P. coronatus*) นกกระจับหญ้าสีข้างแดง (*Prinia rufescens*) นกกระจับธรรมดา (*Orthotomus sutorius*) วงศ์ Nectariniidae พบจำนวน 7 ชนิด คือ นกกินปลีคอสีน้ำตาล (*Anthreptes malacensis*) นกกินปลีแก้มสีทับทิม (*A. singalensis*) นกกินปลีคอสีม่วง (*Nectarinia sperata*) นกกินปลีคอสีทองแดง (*N. calcostetha*) นกกินปลีอกเหลือง (*N. jugularis*) นกกินปลีคอแดง (*Aethopyga siparaja*) และนกปลีกล้วยเล็ก (*Arachnothera longirostra*) (ตารางที่ 1)

เมื่อเปรียบเทียบชนิดของนกระหว่างเขตป่าชายเลนและป่าชายหาด จากการศึกษารังนี้ชนิดของนกที่พบจะเป็นนกประจำถิ่นจำนวน 102 ชนิด ซึ่งจะพบโดยทั่วไป รองลงมาเป็นนกอพยพมีจำนวน 37 ชนิด โดยนกประจำถิ่นที่สำคัญในป่าชายเลน ได้แก่ เหยี่ยวแดง (*Haliaeetus indus*) นก

เต็นใหญ่ปีกสีน้ำตาล (*Halcyon amauroptera*) นกแคว้นเร็วป่าโกงกาง (*P. megarhyncha*) นกประจำถิ่นที่สำคัญในป่าชายหาด ได้แก่ เหยี่ยวแมลงปอขาดำ (*Microhierax fringillarius*) นกออก (*Haliaeetus leucogaster*) เหยี่ยวต่างสี (*Spizaetus cirrhatus*) เหยี่ยวหงอนสีน้ำตาลท้องขาว (*S. nanus*) นกกระแตแต้แว๊ด (*Vanellus indicus*) นกกินปลีคอแดง (*Aethopyga siparaja*) นกที่พบประจำถิ่นที่พบทั้งป่าชายเลนและป่าชายหาด เช่น นกเงือก, นกกก (*Anthracoceros albirostris*) นกนางแอ่นกินรัง (*Aerodramus fuciphagus*) นอกจากนี้ยังมีนกอพยพแบบ Winter Visitor บางชนิดอพยพมาจากตอนเหนือของประเทศไทย เช่น นกแซงแซวหางปลา (*Dicrurus macrocerus*) นกแซงแซวสีเทา (*D. leucophaeus*) นกแซงสวรรค์ (*Terpsiphone paradisi*) บางชนิดอาจจะอพยพมาจากไซบีเรีย หรือเขตหนาวอื่นๆ มีแหล่งสร้างรังวางไข่ในเขตที่มีอุณหภูมิต่ำหรือในเขตหนาว จะบินมาหาอาหารในป่าทางภาคใต้ในช่วงเดือนกันยายนถึงเดือนพฤษภาคม ซึ่งเป็นฤดูหนาวทางเขตนั้น อาหารอาจมีน้อย (Faaborg, 1988) แต่ทางใต้อากาศค่อนข้างเหมาะสมตลอดปี และข้อมูลที่ได้จากการศึกษาครั้งนี้ตรงกับข้อมูลแหล่งที่อยู่อาศัยของนกตาม Lekagul and Round (1991)

นอกจากนี้ยังมีนกที่พบเพียงครั้งเดียวและเพียงตัวเดียวจากการสำรวจเป็นระยะเวลา 1 ปี ทั้งป่าชายเลนและป่าชายหาด ที่สำคัญได้แก่ นกกิ่งโครงแก้มแดง (*S. philippensis*) นกกระสาแดง (*Ardea purpurea*) เหยี่ยวออสเปร (*Pandion haliaetus*) เหยี่ยวนกเขาพันธุ์จีน (*Accipiter soloensis*) เหยี่ยวหงอนสีน้ำตาลท้องขาว (*S. nanus*) นกคัคคูเหยี่ยวใหญ่ (*Cuculus sparveroides*) นกเค้าเหยี่ยว (*Ninox scutulata*) นกหัวขวานปีกแดง (*P. puniceus*) นกหัวขวานลายตะโพกเหลือง (*Meiglyptes tristis*) นกปรอดหัวหู้ (*Pycnonotus jocosus*) นกแซงแซวบ่วงใหญ่ (*D. paradiseus*) นกกาแวน (*Crypsirina temia*) นกจับแมลงจุกดำ (*Hypothymis azurea*) ซึ่งนกเหล่านี้อาจเป็นนกลัดหลังเข้ามาตามกระแสลม อพยพมาช่วงฤดูหนาว หรืออพยพย้ายถิ่นผ่านซึ่งเป็นช่วงเวลาเดียวกับการสำรวจ หรืออาจจะอยู่ประจำเป็นจำนวนหนึ่งแต่เนื่องจากพื้นที่วิจัยกว้างและการสำรวจทำได้อย่างลำบากทำให้สำรวจไม่พบอีก

อย่างไรก็ตามในการศึกษาครั้งนี้พบนกที่เป็นชนิดใหม่ นอกเหนือจากการรายงานของ Lekagul and Round (1991) คือนกกิ่งโครงแก้มแดง (*S. philippensis*) เป็นนกที่เพิ่งรายงานการพบครั้งแรกในจังหวัดชุมพร ซึ่งมีสถานะเป็นนกอพยพช่วงฤดูหนาวที่หายากมากในประเทศไทย นอกจากนี้ยังพบนกที่มีความสำคัญต่อการอนุรักษ์ โดยในป่าชายหาดนกที่อยู่ในสถานภาพหายาก ได้แก่ เหยี่ยวนกเขาพันธุ์จีน (*Accipiter soloensis*) นกออก (*Haliaeetus leucogaster*) เหยี่ยวต่างสี (*Spizaetus cirrhatus*) เหยี่ยวหงอนสีน้ำตาลท้องขาว (*S. nanus*) นกกินปลีคอสีม่วง (*Nectarinia sperata*) นกกินปลีคอสีทองแดง (*N. calcostetha*) ส่วนในป่าชายเลน ได้แก่ เหยี่ยวออสเปร (*Pandion haliaetus*) นกบั้งรอกเล็กท้องแดง (*Phaenicophaeus sumatranus*) นกกะเต็นใหญ่ปีกสีน้ำตาล (*Halcyon amauroptera*) นกกะเต็นแดง (*H. coromanda*) นกแคว้นเร็วป่าโกงกาง (*P. megarhyncha*) (ตารางภาคผนวกที่ 1) (สำนักงานนโยบายและแผนสิ่งแวดล้อม, 2540)



ภาพที่ 2 แสดงจำนวนชนิดสะสมของนกในป่าชายเลนและป่าชายหาดบริเวณคณะวิทยาศาสตร์และเทคโนโลยีการประมง จ. ตรัง

จากการสำรวจความหลากหลายชนิดของนกในป่าชายเลนและป่าชายหาด เมื่อพิจารณาความสัมพันธ์ระหว่างจำนวนชนิดสะสมของนกและในแต่ละเดือนที่ทำการสำรวจ พบว่า ในเขตป่าชายหาดและป่าชายเลน ตั้งแต่เดือนเมษายน 2544 ถึงเดือนมกราคม 2545 จำนวนชนิดใหม่ของนกจะเพิ่มขึ้นค่อนข้างเร็วและคงที่ โดยจะมีการพบชนิดใหม่ของนกอยู่เรื่อยๆ ซึ่งจะเห็นได้ว่าจำนวนของนกที่พบป่าชายหาดจะมีจำนวนชนิดสะสมมากกว่าป่าชายเลน และเมื่อพิจารณาในแต่ละเดือน พบว่าในระหว่างเดือนเมษายนกับเดือนกรกฎาคมพบจำนวนชนิดของนกที่เพิ่มขึ้นในอัตราที่ต่ำ แต่อัตราการชนิดของนกที่พบใหม่จะสูงในช่วงเดือนกรกฎาคมกับเดือนตุลาคม เพราะในช่วงเวลาดังกล่าวเป็นช่วงอพยพของนกในช่วงฤดูหนาวทำให้ช่วงนี้การพบชนิดของนกใหม่จึงสูงขึ้น (Lekagul and Round, 1991) และการพบชนิดของนกใหม่จะค่อนข้างคงที่ในช่วงเดือนตุลาคมกับเดือนมกราคม (ภาพที่ 2) ซึ่งจากการศึกษาครั้งนี้ความสัมพันธ์ระหว่างจำนวนชนิดสะสมของนกและจำนวนครั้งที่สำรวจ (เดือน) ในช่วงแรกของทั้งสองแนวเขตป่าชายเลนและป่าชายหาด มีการพบชนิดใหม่อยู่ตลอดเวลา เนื่องจากเวลาที่ใช้ในการสำรวจยังน้อยอยู่ ยังสำรวจไม่พบนกที่อยู่ในพื้นที่นั้นอีกมากเมื่อใช้เวลาสำรวจมากขึ้นจึงมีอัตราการพบชนิดใหม่สูงในช่วงแรก หลังจากนั้นการพบชนิดใหม่จะเริ่มลดลง (นุชรินทร์, 2541)

2. ค่าดัชนีความหลากหลายชนิดของนกในเขตป่าชายเลนและป่าชายหาด

ในเขตป่าชายเลนพบนก 89 ชนิด (คิดเป็น 64.03 % ของจำนวนชนิดทั้งหมด) จำนวน 2,024 ตัว (คิดเป็น 51.07 % ของจำนวนตัวทั้งหมด) และในเขตป่าชายหาดพบนก 103 ชนิด (คิดเป็น 74.10 % ของจำนวนชนิดทั้งหมด) จำนวน 1,939 ตัว (คิดเป็น 48.93 % ของจำนวนตัวทั้งหมด) (ตารางที่ 2 และ ตารางภาคผนวกที่ 2)

เมื่อคำนวณดัชนีความหลากหลายของชนิดนกตามสมการของ Shannon and Weiner Index ดัชนีความหลากหลายในเขตป่าชายเลนมีค่าเท่ากับ 0.61 เมื่อแบ่งตามเดือน พบว่า ในเดือนเมษายน 2544 เดือนกรกฎาคม 2544 เดือนตุลาคม 2544 และเดือนมกราคม 2545 มีค่าเท่า 1.27, 1.31, 0.91 และ 1.50 ตามลำดับ ส่วนในเขตป่าชายหาดดัชนีความหลากหลายมีค่าเท่ากับ 1.04 เมื่อแบ่งตามเดือน พบว่า ในเดือนเมษายน 2544 เดือนกรกฎาคม 2544 เดือนตุลาคม 2544 และเดือนมกราคม 2545 มีค่าเท่า 1.45, 1.44, 1.63 และ 1.50 ตามลำดับ (ตารางที่ 2) โดยปกติแล้วจำนวนชนิดและความมากน้อยของแต่ละชนิดในสังคมของสิ่งมีชีวิตหนึ่งๆ ควรให้ค่าดัชนีความหลากหลายของ Shannon and Weiner Index มีค่าอยู่ระหว่าง 1.5 – 3.5 และไม่ควรเกิน 4.5 จึงเรียกว่าเหมาะสมนำไปใช้ได้ (Magurran, 1988)

เมื่อคำนวณค่าดัชนีความสม่ำเสมอในเขตป่าชายเลนมีค่าเท่ากับ 0.31 เมื่อแบ่งตามเดือน พบว่า ในเดือนเมษายน 2544 เดือนกรกฎาคม 2544 เดือนตุลาคม 2544 และเดือนมกราคม 2545 มีค่าเท่า 0.78, 0.83, 0.49 และ 0.84 ตามลำดับ ส่วนในเขตป่าชายหาดดัชนีความสม่ำเสมอมีค่าเท่ากับ 0.59 เมื่อแบ่งตามเดือน พบว่า ในเดือนเมษายน 2544 เดือนกรกฎาคม 2544 เดือนตุลาคม 2544 และเดือนมกราคม 2545 มีค่าเท่า 0.84, 0.84, 0.85 และ 0.86 ตามลำดับ (ตารางที่ 2)

ตารางที่ 2 แสดงความหลากหลายชนิดของนกในป่าชายเลนและป่าชายหาด

	ป่าชายเลน					ป่าชายหาด				
	เม.ย. (44)	ก.ค. (44)	ต.ค. (44)	ม.ค. (45)	รวม	เม.ย. (44)	ก.ค. (44)	ต.ค. (44)	ม.ค. (45)	รวม
จำนวนชนิด	43	37	73	61	89	53	53	81	57	103
เปอร์เซ็นต์	30.94	26.62	52.52	43.88	64.03	38.13	38.13	58.27	41.01	74.10
จำนวนตัว	394	308	982	340	2024	429	490	608	412	1939
เปอร์เซ็นต์	9.94	7.77	24.78	8.58	51.07	10.83	12.36	15.34	10.40	48.93
ค่าดัชนีความหลากหลาย	1.27	1.31	0.91	1.50	0.61	1.45	1.44	1.63	1.50	1.04
ค่าดัชนีความสม่ำเสมอ	0.78	0.83	0.49	0.84	0.31	0.84	0.84	0.85	0.86	0.59

สรุป

1. ความหลากหลายชนิดของนกในพื้นที่บริเวณป่าชายเลนและป่าชายเลน คณะวิทยาศาสตร์และเทคโนโลยีการประมง จ. ตรัง ตั้งแต่เดือนเมษายน 2544 ถึงเดือน มีนาคม 2545 พบนกในแนวเส้นสำรวจทั้งหมด 50 วงศ์ 96 สกุล 139 ชนิด

2. ค่าดัชนีความหลากหลายของนกพบว่า ในป่าชายเลนมีค่าเท่ากับ 0.61 เมื่อคำนวณในแต่ละเดือน พบว่า ในเดือนเมษายน 2544 เดือนกรกฎาคม 2544 เดือนตุลาคม 2544 และเดือนมกราคม 2545 มีค่าเท่า 1.27, 1.31, 0.91 และ 1.50 ตามลำดับ ส่วนในเขตป่าชายหาดดัชนีความหลากหลายมีค่าเท่ากับ 1.04 เมื่อแบ่งตามเดือน พบว่ามีค่าเท่า 1.45, 1.44, 1.63 และ 1.50 ตามลำดับ



เอกสารอ้างอิง

- กำพล มีสวัสดิ์, 2539. ปักษีวิทยาเบื้องต้น. ภาควิชาชีววิทยา คณะวิทยาศาสตร์ มหาวิทยาลัยสงขลานครินทร์. สงขลา. 290 หน้า.
- นุชรินทร์ สังขวน, 2541. การเปรียบเทียบความหลากหลายของนกบริเวณขอบป่าธรรมชาติ ณ เขตรักษาพันธุ์สัตว์ป่าโดนงาช้าง จ. สงขลา. โครงการงานทางวิทยาศาสตร์ หลักสูตรปริญญาตรี วิทยาศาสตร์บัณฑิต. ภาควิชาชีววิทยา คณะวิทยาศาสตร์ มหาวิทยาลัยสงขลานครินทร์. สงขลา. 43 หน้า.
- ศิริพร ทองอารีย์, 2536. ความหลากหลายชนิดของนกในเขตรักษาพันธุ์สัตว์ป่าเฉลิมพระเกียรติสมเด็จพระเทพรัตนราชสุดาฯ . เอกสารสัมมนาสัตว์ป่าเมืองไทย. กองอนุรักษ์สัตว์ป่า กรมป่าไม้. หน้า 61 – 70.
- สำนักนโยบายและแผนสิ่งแวดล้อม, 2540. นโยบาย มาตรการและแผนการอนุรักษ์และใช้ประโยชน์ ความหลากหลายทางชีวภาพอย่างยั่งยืน พ.ศ. 2541-2545. กระทรวงวิทยาศาสตร์เทคโนโลยี และสิ่งแวดล้อม. กรุงเทพฯ. 58 หน้า.
- Blair, R.B., 1999. Birds and butterflies along and urban gradient : surrogate taxa for assessing biodiversity. *Ecological applications*. 9 (1) : 164 – 170.
- Faaborg, J., 1988. *Onithology: An Ecological Approach*. Prentice-Hall Inc. 470 p.
- Hansson, L., 1997. Environmental determinants of plant and bird diversity in ancient oakhazel woodland in Sweden. *For.Ecol. Manage.* 91 (2-3) : 137-143.
- Johnsingh, A.J.T. and Joshua, J., 1994. Avifauna in vegetation types on Mandanthuri Plateau, South India. *J. of Tropical Ecology*. 10 : 323-335.
- Krebs, C.J., 1989. *Ecological Methodology*. Harper Collins Publishing, New York.
- Lekagul, B. and P.D. Round. 1991. *A Guide to the Birds of Thailand*. Saha Karn Bhaet. Co. Ltd. Bangkok. 457 p.
- Magurran, A.E., 1988. *Ecological Diversity and its Measurement*. Chapman and Hall, London.

ตารางภาคผนวกที่ 1 แสดงสถานภาพของนกที่สำรวจพบจำแนกตาม Lekagul and Round (1991)

วงศ์	ชื่อไทย	ชื่อวิทยาศาสตร์	สถานภาพ
Podicipedidae	1. นกเป็ดผีเล็ก	<i>Tachybaptus ruficollis</i>	Very common resident
Ardeidae	1. นกกระสาแดง	<i>Ardea purpurea</i>	Local and uncommon resident
	2. นกยางกรอกพันธุ์จีน	<i>A. bacchus</i>	Very common winter visitor
	3. นกยางควาย	<i>Bubulcus ibis</i>	Fairly common resident
	4. นกยางทะเล	<i>Egretta sacra</i>	Common resident
	5. นกยางเป็ย	<i>E. garzetta</i>	Common resident
	6. นกยางเขียว	<i>Butorides striatus</i>	Common resident
	7. นกยางไฟธรรมดา	<i>Ixobrychus cinnamomeus</i>	Very common winter visitor
Anatidae	1. นกเป็ดแดง	<i>Dendrocygna javanica</i>	Common resident
Accipitridae	1. เหยี่ยวออสเปร	<i>Pandion haliaetus</i>	Uncommon winter visitor
	2. เหยี่ยวขาว	<i>Elanus caeruleus</i>	Common resident
	3. เหยี่ยวแดง	<i>Haliaeetus indus</i>	Common resident
	4. เหยี่ยวกิ้งก่าสีดำ	<i>Aviceda leuphotes</i>	Uncommon resident
	5. เหยี่ยวนกเขาพันธุ์จีน	<i>Accipiter soloensis</i>	Uncommon winter visitor
	6. นกออก	<i>Haliaeetus leucogaster</i>	Uncommon resident
	7. เหยี่ยวต่างสี	<i>Spizaetus cirrhatus</i>	Uncommon resident
	8. เหยี่ยวหงอนสีน้ำตาลท้องขาว	<i>S. nanus</i>	Uncommon or rare resident
Falconidae	1. เหยี่ยวแมลงปอชาดำ	<i>Microhierax fringillarius</i>	Fairly common resident
Phasianidae	1. ไก่ป่า	<i>Gallus gallus</i>	Common resident
Turnicidae	1. นกคุ่มอกลาย	<i>Turnix suscitator</i>	Very common resident
Rallidae	1. นกอีลุ้งขนอกเทา	<i>Rallus striatus</i>	Common resident
Charadriidae	1. นกกวัก	<i>Amaurornis phoenicurus</i>	Very common resident
	1. นกกระแตแต้แว๊ด	<i>Vanellus indicus</i>	Very common resident
	2. นกหัวโตชาดำ	<i>Charadrius alexandrinus</i>	Common winter visitor
	3. นกหัวโตมลายู	<i>C. peronii</i>	Local and uncommon resident
	4. นกหัวโตทรายใหญ่	<i>C. leschenaultii</i>	Common winter visitor

ตารางภาคผนวกที่ 1 (ต่อ)

วงศ์	ชื่อไทย	ชื่อวิทยาศาสตร์	สถานภาพ
Scolopacidae	1. นกอีโก้ยเล็ก	<i>Numenius haeopus</i>	Common winter visitor
	2. นกชายเลนน้ำจืด	<i>Tringa glareola</i>	Very common winter visitor
	3. นกเด้าดิน	<i>Actitis hypoleucos</i>	Very common winter visitor
	4. นกปากซ่อมหางพัด	<i>Gallinago gallinago</i>	Very common winter visitor
Laridae	1. นกนางนวลเกลบธรรมดา	<i>Sterna hirundo</i>	Very common winter visitor
	2. นกนางนวลเกลบเล็ก	<i>Sterna albifrons</i>	Very common winter visitor
Columbidae	1. นกเป็ดน้ำคอสีม่วง	<i>Treron vernans</i>	Common resident
	2. นกหลุมพูขาว	<i>Ducula bicolor</i>	Locally and common resident
	3. นกพิราบป่า	<i>Columba livia</i>	Very common resident
	4. นกเขาใหญ่	<i>Streptopelia chinensis</i>	Very common resident
	5. นกเขาเล็ก	<i>Geopelia striata</i>	Common resident
Psittacidae	1. นกหกเล็กปากแดง	<i>Loriculus vernalis</i>	Common resident
Cuculidae	1. นกคัคคูเหยี่ยวใหญ่	<i>Cuculus sparveriioides</i>	Common resident and winter visitor
	2. นกอีวาบตักแตน	<i>Cacomantis merulinus</i>	Very common resident
	3. นกกาเหว่า	<i>Eudynamys scolopacea</i>	Common resident
	4. นกบั้งรอกเล็กท้องแดง	<i>Phaenicophaeus sumatranus</i>	Uncommon resident
	5. นกบั้งรอกใหญ่	<i>P. tristis</i>	Very common resident
	6. นกกระปูดใหญ่	<i>Centropus sinensis</i>	Very common resident
Tytonidae	1. นกแสก	<i>Tyto alba</i>	Common resident
Strigidae	1. นกเค้าเหยี่ยว	<i>Ninox scutulata</i>	Common resident and winter visitor
	2. นกฮูก, นกเค้ากู่	<i>Otus lempiji</i>	Very common resident
Caprimulgidae	1. นกตบยุงหางยาว	<i>Caprimulgus macrurus</i>	Common resident
Alcedinidae	1. นกกะเต็นน้อยธรรมดา	<i>Alcedo atthis</i>	Very common winter visitor
	2. นกกะเต็นใหญ่ปีกสีน้ำตาล	<i>Halcyon amauroptera</i>	Uncommon resident
	3. นกกะเต็นแดง	<i>H. coromanda</i>	Uncommon resident, passage migration and winter visitor

ตารางภาคผนวกที่ 1 (ต่อ)

วงศ์	ชื่อไทย	ชื่อวิทยาศาสตร์	สถานภาพ
Alcedinidae	4. นกกระเต็นอกขาว	<i>H. smyrnensis</i>	Very common resident
	5. นกกระเต็นหัวดำ	<i>H. pileata</i>	Common winter visitor and passage migration
	6. นกกินเปี้ยว	<i>H. chloris</i>	Very common resident
Meropidae	1. นกจาบคาหัวสีส้ม	<i>Merops leschenaulti</i>	Common resident
	2. นกจาบคาหัวเขียว	<i>M. philippinus</i>	Common resident, passage migration and winter visitor
	3. นกจาบคาคอสีฟ้า	<i>M. viridis</i>	Fairly common passage migration and winter visitor ; uncommon resident
Coraciidae	1. นกตะขาบทุ่ง	<i>Coracias benghalensis</i>	Very common resident
	2. นกตะขาบดง	<i>Eurystomus orientalis</i>	Fairly common resident and winter visitor
Upupidae	1. นกกระรางหัวขวาน	<i>Upupa epops</i>	Common resident
Bucerotidae	1. นกเงือก, นกกก	<i>Anthracoceros albirostris</i>	Fairly common resident
Megalaimidae	1. นกโพรดกธรรมดา	<i>Megalaima lineata</i>	Common resident
Megalaimidae	2. นกตีทอง	<i>M. haemacephla</i>	Very common resident
Picidae	1. นกหัวขวานสีนวลหลังทอง	<i>Chrysocolaptes lucidus</i>	Common resident
	2. นกหัวขวานสามนิ้วหลังทอง	<i>Dinopium javanense</i>	Common resident
	3. นกหัวขวานเขียวคอเขียว	<i>Picus xanthopygaeus</i>	Uncommon resident
	4. นกหัวขวานปีกแดง	<i>P. puniceus</i>	Common resident
	5. นกหัวขวานสีตาล	<i>Celeus brachyurus</i>	Common resident
	6. นกหัวขวานลายตะโพกเหลือง	<i>Meiglyptes tristis</i>	Common resident
	7. นกหัวขวานด่างแคระ	<i>Picoides canicaillus</i>	Common resident

ตารางภาคผนวกที่ 1 (ต่อ)

วงศ์	ชื่อไทย	ชื่อวิทยาศาสตร์	สถานภาพ
Pittidae	1. นกเต๋วแฉวีธรรมดา	<i>Pitta moluccensis</i>	Common wet season breeding visitor, passage migration
	2. นกเต๋วแฉวีป่าโกงกาง	<i>P. megarhyncha</i>	Uncommon to locally common resident
Apodidae	1. นกนางแอ่นกินรัง	<i>Aerodramus fuciphagus</i>	Common resident
	2. นกแอ่นหางสีเหลือง	<i>A. maximus</i>	Common resident
	3. นกแอ่นบ้าน	<i>Apus affinis</i>	Common resident
Hemiprocnidae	1. นกแอ่นฟ้าตะโพกเทา	<i>Hemiproctus longiennis</i>	Common resident
Hirundinidae	1. นกนางแอ่นฟ้าสีคล้ำ	<i>Hirundo concolor</i>	Locally common resident
	2. นกนางแอ่นบ้าน	<i>H. rustica</i>	Very common winter visitor
	3. นกนางแอ่นแปซิฟิก	<i>H. tahitica</i>	Common resident
	4. นกนางแอ่นตะโพกแดง	<i>H. daurica</i>	Common winter visitor; locally common resident
Motacillidae	1. นกเค้าดินทุ่ง	<i>Anthus novaeseelandiae</i>	Common resident and winter visitor
	2. นกเค้าลมหลังเทา	<i>Motacilla cinerea</i>	Very common winter visitor
	3. นกเค้าลมเหลือง	<i>M. flava</i>	Very common winter visitor
	4. นกเค้าลมดง	<i>M. citreola</i>	Common winter visitor
Campephagidae	1. นกเขนน้อยปีกแถบขาว	<i>Hemipus picatus</i>	Very common resident
	2. นกเขียวดงหางสีน้ำตาล	<i>Tephrodornis virgatus</i>	Common resident
	3. นกเขียวขี้เหล็ก	<i>Coracina fimbriata</i>	Common resident
	4. นกพญาไฟสีเทา	<i>Pericrocotus divaricatus</i>	Fairly common winter visitor and passage migration
	5. นกพญาไฟสีกุหลาบ	<i>P. roseus</i>	Fairly common winter visitor
Chloropseidae	1. นกขมิ้นน้อยธรรมดา	<i>Aegithina tiphia</i>	Very common resident
Pycnonotidae	1. นกปรอดหัวหัวโชน	<i>Pycnonotus jocosus</i>	Very common resident
	2. นกปรอดคอลาย	<i>P. finlaysoni</i>	Common resident
	3. นกปรอดหน้าขาว	<i>P. goiavier</i>	Common resident
	4. นกปรอดสีไพรใหญ่	<i>P. plumosus</i>	Common resident



ห้องสมุด วทป

ตารางภาคผนวกที่ 1 (ต่อ)

วงศ์	ชื่อไทย	ชื่อวิทยาศาสตร์	สถานภาพ
Pycnonotidae	5. นกปรอดสวน	<i>P. blanfordi</i>	Very common resident
	6. นกปรอดสีน้ำตาลตาแดง	<i>P. brunneus</i>	Common resident
Dicruridae	1. นกแซงแซวหางปลา	<i>Dicrurus macrocercus</i>	Common resident; very common winter visitor and passage migration
	2. นกแซงแซวสีเทา	<i>D. leucophaeus</i>	Common resident and winter visitor
	3. นกแซงแซวเล็กเหลือบ	<i>D. aeneus</i>	Common resident
	4. นกแซงแซวบ่วงใหญ่	<i>D. paradiseus</i>	Common resident
Oriolidae	1. นกขมิ้นท้ายทอยดำ	<i>Oriolus chinensis</i>	Common winter visitor
Corvidae	1. นกกาแวน	<i>Crypsirina temia</i>	Common winter visitor
	2. อีกา	<i>Corvus macrorhynchos</i>	Common winter visitor
Timaliidae	1. นกจาบดินอกกลาย	<i>Pellorneum rufices</i>	Very common resident
Acanthizidae	1. นกกระจ๊อยป่าโกงกาง	<i>Gerygone sulphurea</i>	Common resident
Sylviidae	1. นกกระจัดขั้วโลกเหนือ	<i>Phylloscopus borealis</i>	Common winter visitor
	2. นกกระจัดปีกสองแถบ	<i>P. plumbeitarsus</i>	Common winter visitor
	3. นกกระจัดหัวมงกุฏ	<i>P. coronatus</i>	Common winter visitor
	4. นกกระจับหญ้าสีข้างแดง	<i>Prinia rufescens</i>	Very common resident
	5. นกกระจับธรรมดา	<i>Orthotomus sutorius</i>	Very common resident
	6. นกกระจับคอดำ	<i>O. atrogularis</i>	Very common resident
	7. นกกระจับหัวแดง	<i>O. sepium</i>	Fairly common resident
Turdidae	1. นกกางเขนบ้าน	<i>Copsychus saularis</i>	Very common resident
	2. นกกระเบื้องผา	<i>Monticola solitarius</i>	Common winter visitor
	3. นกเอี้ยงถ้ำ	<i>Myiophoneus caeruleus</i>	Common resident and winter visitor
Muscicapidae	1. นกจับแมลงสีน้ำตาล	<i>Muscicapa dauurica</i>	Very common winter visitor; local and uncommon resident
	2. นกจับแมลงสีน้ำตาลทอง ลาย	<i>M. willisoni</i>	Local and uncommon resident and passage migration
Rhipiduridae	1. นกอีแพรดแถบอกดำ	<i>Rhipidura javanica</i>	Very common resident

ตารางภาคผนวกที่ 1 (ต่อ)

วงศ์	ชื่อไทย	ชื่อวิทยาศาสตร์	สถานภาพ
Monarchidae	1. นกจับแมลงจุกดำ	<i>Hypothymis azurea</i>	Very common resident
	2. นกแซวสวรรค์	<i>Terpsiphone paradisi</i>	Fairly common resident and winter visitor
Laniidae	1. นกอีเสือสีน้ำตาล	<i>Lanius cristatus</i>	Very common winter visitor
	2. นกอีเสือลายเสือ	<i>L. tigrinus</i>	Fairly common passage migration
Sturnidae	1. นกเอี้ยงดำปากใต้	<i>Alonis panayensis</i>	Very common resident
	2. นกกิ่ง โคร่งเกลดบม่วงดำ	<i>Sturnus sturninus</i>	Uncommon passage migration
	3. นกกิ่ง โคร่งแก้มแดง	<i>S. philippensis</i>	Very rare resident
	4. นกเอี้ยงสาริกา	<i>Acridothera tristis</i>	Very common resident
Nectariniidae	1. นกกินปลีคอสีน้ำตาล	<i>Anthreptes malacensis</i>	Very common resident
	2. นกกินปลีแก้มสีทับทิม	<i>A. singalensis</i>	Common resident
	3. นกกินปลีคอสีม่วง	<i>Nectarinia sperata</i>	Uncommon resident
	4. นกกินปลีคอสีทองแดง	<i>N. calcostetha</i>	Uncommon resident
	5. นกกินปลีคอเหลือง	<i>N. jugularis</i>	Very common resident
	6. นกกินปลีคอแดง	<i>Aethopyga siparaja</i>	Fairly common resident
	7. นกปลีกล้วยเล็ก	<i>Arachnothera longirostra</i>	Common resident
Dicaeidae	1. นกคาฝากท้องสีส้ม	<i>Dicaeum trigonostigma</i>	Common resident
	2. นกสีชมพูสวน	<i>D. cruentatum</i>	Very common resident
Zosteropidae	1. นกแว่นตาขาวสีทอง	<i>Zosterops palpebrosus</i>	Very common resident
Passeridae	1. นกกระจอกบ้าน	<i>Passer montanus</i>	Very common resident
Estrildidae	1. นกกระต๊อตะโพกขาว	<i>Lonchura striata</i>	Very common resident
	2. นกกระต๊อขี้หมู	<i>L. punctulata</i>	Very common resident

ตารางภาคผนวกที่ 2 เปรียบชนิดและจำนวนนก (ตัว) ที่พบในป่าชายเลนและป่าชายหาด

วงศ์	ชื่อไทย	ชื่อวิทยาศาสตร์	ป่าชายเลน	ป่าชายหาด
Podicipedidae	1. นกเป็ดผีเล็ก	<i>Tachybaptus ruficollis</i>	0	2
Ardeidae	1. นกกระสาแดง	<i>Ardea purpurea</i>	0	1
	2. นกยางกรอกพันธุ์จีน	<i>A. bacchus</i>	9	23
	3. นกยางควาย	<i>Bubulcus ibis</i>	0	3
	4. นกยางทะเล	<i>Egretta sacra</i>	5	0
	5. นกยางเป็ย	<i>E. garzetta</i>	4	1
	6. นกยางเขียว	<i>Butorides striatus</i>	15	0
	7. นกยางไฟธรรมดา	<i>Ixobrychus cinnamomeus</i>	0	1
Anatidae	1. นกเป็ดแดง	<i>Dendrocygna javanica</i>	0	17
Accipitridea	1. เหยี่ยวออสเปร	<i>Pandion haliaetus</i>	1	0
	2. เหยี่ยวขาว	<i>Elanus caeruleus</i>	0	3
	3. เหยี่ยวแดง	<i>Haliaeetus indus</i>	15	12
	4. เหยี่ยวกิ่งกาสีดำ	<i>Aviceda leuphotes</i>	1	2
	5. เหยี่ยวนกเขาพันธุ์จีน	<i>Accipiter soloensis</i>	0	1
	6. นกออก	<i>Haliaeetus leucogaster</i>	0	1
	7. เหยี่ยวต่างสี	<i>Spizaetus cirrhatus</i>	3	0
	8. เหยี่ยวหงอนสีน้ำตาลท้องขาว	<i>S. nanus</i>	0	1
Falconidae	1. เหยี่ยวแมลงปอขาวดำ	<i>Microhierax fringillarius</i>	8	0
Phasianidae	1. ไก่ป่า	<i>Gallus gallus</i>	0	15
Turnicidae	1. นกคุ้มอกกลาย	<i>Turnix suscitator</i>	0	2
Rallidae	1. นกอีลุ้ยชันนอกเทา	<i>Rallus striatus</i>	0	1
	2. นกกวัก	<i>Amurornis phoenicurus</i>	8	6
Charadriidae	1. นกกระแตแต้แว้ด	<i>Vanellus indicus</i>	0	8
	2. นกหัวโตขาดำ	<i>Charadrius alexandrinus</i>	145	0
	3. นกหัวโตมลายู	<i>C. peronii</i>	352	0
	4. นกหัวโตทรายใหญ่	<i>C. leschenaultii</i>	42	0

ตารางภาคผนวกที่ 2 (ต่อ)

วงศ์	ชื่อไทย	ชื่อวิทยาศาสตร์	ป่าชายเลน	ป่าชายหาด
Scolopacidae	1. นกอีโก้ยเล็ก	<i>Numenius haeopus</i>	43	0
	2. นกชายเลนน้ำจืด	<i>Tringa glareola</i>	5	0
	3. นกเด้าดิน	<i>Actitis hypoleucos</i>	9	0
	4. นกปากซ่อมหางพัด	<i>Gallinago gallinago</i>	0	4
Laridae	1. นกนางนวลแกลบธรรมดา	<i>Sterna hirundo</i>	17	0
	2. นกนางนวลแกลบเล็ก	<i>Sterna albifrons</i>	5	0
Columbidae	1. นกเป็ดน้ำคอสีม่วง	<i>Treron vernans</i>	48	40
	2. นกหลุมพูขาว	<i>Ducula bicolor</i>	0	35
	3. นกพิราบป่า	<i>Columba livia</i>	0	5
	4. นกเขาใหญ่	<i>Streptopelia chinensis</i>	78	125
	5. นกเขาเล็ก	<i>Geopelia striata</i>	9	71
Psittacidae	1. นกหกเล็กปากแดง	<i>Loriculus vernalis</i>	4	0
Cuculidae	1. นกคัตตูเหยี่ยวใหญ่	<i>Cuculus sparverioides</i>	1	0
	2. นกอีวาบตักแตน	<i>Cacomantis merulinus</i>	0	1
	3. นกกานเหว่า	<i>Eudynamys scolopacea</i>	0	3
	4. นกบั้งรอกเล็กท้องแดง	<i>Phaenicophaeus sumatranus</i>	2	0
	5. นกบั้งรอกใหญ่	<i>P. tristis</i>	11	19
	6. นกกระปูดใหญ่	<i>Centropus sinensis</i>	9	22
Tytonidae	1. นกแสก	<i>Tyto alba</i>	0	1
Strigidae	1. นกเค้าเหยี่ยว	<i>Ninox scutulata</i>	0	1
	2. นกฮูก, นกเค้ากู่	<i>Otus lempiji</i>	0	2
Caprimulgidae	1. นกตบยุงหางยาว	<i>Caprimulgus macrurus</i>	2	26
Alcedinidae	1. นกกะเต็นน้อยธรรมดา	<i>Alcedo atthis</i>	4	2
	2. นกกะเต็นใหญ่ปีกสีน้ำตาล	<i>Halcyon amauroptera</i>	8	0
	3. นกกะเต็นแดง	<i>H. coromanda</i>	2	0
	4. นกกะเต็นอกขาว	<i>H. smyrnensis</i>	26	27
	5. นกกะเต็นหัวดำ	<i>H. pileata</i>	5	6
	6. นกกินเปี้ยว	<i>H. chloris</i>	23	3

ตารางภาคผนวกที่ 2 (ต่อ)

วงศ์	ชื่อไทย	ชื่อวิทยาศาสตร์	ป่าชายเลน	ป่าชายหาด
Meropidae	1. นกจาบคาหัวสีส้ม	<i>Merops leschenaulti</i>	10	4
	2. นกจาบคาหัวเขียว	<i>M. philippinus</i>	7	42
	3. นกจาบคาคอสีฟ้า	<i>M. viridis</i>	0	32
Coraciidae	1. นกตะขาบทุ่ง	<i>Coracias benghalensis</i>	4	9
	2. นกตะขาบดง	<i>Eurystomus orientalis</i>	6	6
Upupiae	1. นกกระรางหัวขวาน	<i>Upupa epops</i>	0	11
Bucerotidae	1. นกแก๊ก, นกกก	<i>Anthracoceros albirostris</i>	0	15
Megalaimidae	1. นกโพรคกธรรมดา	<i>Megalaima lineata</i>	4	27
Megalaimidae	2. นกตีทอง	<i>M. haemacephla</i>	0	3
Picidae	1. นกหัวขวานสีนํ้าหลังทอง	<i>Chrysocolaptes lucidus</i>	3	4
	2. นกหัวขวานสามนิ้วหลังทอง	<i>Dinopium javanense</i>	1	4
	3. นกหัวขวานเขียวคอเขียว	<i>Picus xanthopygaeus</i>	0	4
	4. นกหัวขวานปีกแดง	<i>P. puniceus</i>	0	1
	5. นกหัวขวานสีตาล	<i>Celeus brachyurus</i>	0	3
	6. นกหัวขวานลายตะโพกเหลือง	<i>Meiglyptes tristis</i>	0	1
	7. นกหัวขวานต่างแกระ	<i>Picoides canicaillus</i>	0	3
Pittidae	1. นกแต้วแร้วธรรมดา	<i>Pitta moluccensis</i>	0	3
	2. นกแต้วแร้วป่าโกงกาง	<i>P. megarhyncha</i>	5	0
Apodidae	1. นกนางแอ่นกินรัง	<i>Aerodramus fuciphagus</i>	78	84
	2. นกนางแอ่นหางสีเหลือง	<i>A. maximus</i>	6	12
	3. นกนางแอ่นบ้าน	<i>Apus affinis</i>	0	35
Hemiprocnidae	1. นกนางแอ่นฟ้าตะโพกเทา	<i>Hemiprocne longiennis</i>	57	115
Hirundinidae	1. นกนางแอ่นผาสีคล้ำ	<i>Hirundo concolor</i>	129	151
	2. นกนางแอ่นบ้าน	<i>H. rustica</i>	26	35
	3. นกนางแอ่นแปซิฟิก	<i>H. tahitica</i>	137	0
	4. นกนางแอ่นตะโพกแดง	<i>H. daurica</i>	22	0

ตารางภาคผนวกที่ 2 (ต่อ)

วงศ์	ชื่อไทย	ชื่อวิทยาศาสตร์	ป่าชายเลน	ป่าชายหาด
Motacillidae	1. นกเด้าดินทุ่ง	<i>Anthus novaeseelandiae</i>	0	13
	2. นกเด้าลมหลังเทา	<i>Motacilla cinerea</i>	0	48
	3. นกเด้าลมเหลือง	<i>M. flava</i>	1	12
	4. นกเด้าลมดง	<i>M. citreola</i>	1	0
Campephagidae	1. นกเขนน้อยปีกแถบขาว	<i>Hemipus picatus</i>	0	2
	2. นกเขียวดวงหางสีน้ำตาล	<i>Tephrodornis virgatus</i>	8	0
	3. นกเขียวขุ่นเล็ก	<i>Coracina fimbriata</i>	2	0
	4. นกพญาไฟสีเทา	<i>Pericrocotus divaricatus</i>	7	0
	5. นกพญาไฟสีกุหลาบ	<i>P. roseus</i>	5	0
Chloropseidae	1. นกขมิ้นน้อยธรรมดา	<i>Aegithina tiphia</i>	11	19
Pycnonotidae	1. นกปรอดหัวหัวโชน	<i>Pycnonotus jocosus</i>	0	1
	2. นกปรอดคอลาย	<i>P. finlaysoni</i>	3	10
	3. นกปรอดหน้าขาว	<i>P. goiavier</i>	3	17
	4. นกปรอดสีไพรใหญ่	<i>P. plumosus</i>	6	14
	5. นกปรอดสวน	<i>P. blanfordi</i>	77	71
	6. นกปรอดสีน้ำตาลตาแดง	<i>P. brunneus</i>	0	5
Dicruridae	1. นกแซงแซวหางปลา	<i>Dicrurus macrocercus</i>	5	5
	2. นกแซงแซวสีเทา	<i>D. leucophaeus</i>	8	42
	3. นกแซงแซวเล็กเหลือง	<i>D. aeneus</i>	0	3
	4. นกแซงแซวขี้ขาวใหญ่	<i>D. paradiseus</i>	0	1
Oriolidae	1. นกขมิ้นท้ายทอยดำ	<i>Oriolus chinensis</i>	10	2
Corvidae	1. นกกาแว่น	<i>Crypsirina temia</i>	0	1
	2. อีกา	<i>Corvus macrorhynchos</i>	30	25
Timaliidae	1. นกจาบดินอกลาย	<i>Pellorneum rufices</i>	2	0
Acanthizidae	1. นกกระจ๊อยป่าโกงกาง	<i>Gerygone sulphurea</i>	2	0
Sylviidae	1. นกกระจัดหัวโลกเหนือ	<i>Phylloscopus borealis</i>	2	2
	2. นกกระจัดปีกสองแถบ	<i>P. plumbeitarsus</i>	3	1
	3. นกกระจัดหัวมงกุฎ	<i>P. coronatus</i>	3	0

ตารางภาคผนวกที่ 2 (ต่อ)

วงศ์	ชื่อไทย	ชื่อวิทยาศาสตร์	ป่าชายเลน	ป่าชายหาด
Sylviidae	4. นกกระจับหญ้าสีข้างแดง	<i>Prinia rufescens</i>	0	2
	5. นกกระจับธรรมดา	<i>Orthotomus sutorius</i>	11	13
	6. นกกระจับคอดำ	<i>O. atrogularis</i>	3	12
	7. นกกระจับหัวแดง	<i>O. sepium</i>	8	0
Turdidae	1. นกกางเขนบ้าน	<i>Copsychus saularis</i>	26	22
	2. นกกระเบื้องผา	<i>Monticola solitarius</i>	0	4
	3. นกเอี้ยงถ้ำ	<i>Myiophoneus caeruleus</i>	0	2
Muscicapidae	1. นกจับแมลงสีน้ำตาล	<i>Muscicapa dauurica</i>	1	4
	2. นกจับแมลงสีน้ำตาลท้อง ลาย	<i>M. williamsoni</i>	1	0
Rhipiduridae	1. นกอีแพรดแถบอกดำ	<i>Rhipidura javanica</i>	3	0
Monarchidae	1. นกจับแมลงจุกดำ	<i>Hypothymis azurea</i>	0	1
	2. นกแซวสวรรค์	<i>Terpsiphone paradisi</i>	1	2
Laniidae	1. นกอีเสือสีน้ำตาล	<i>Lanius cristatus</i>	5	5
	2. นกอีเสือนลายเสือ	<i>L. tigrinus</i>	0	1
Sturnidae	1. นกเอี้ยงดำปากได้	<i>Alonis panayensis</i>	6	5
	2. นกกิ่งโครกเกลบม่วงดำ	<i>Sturnus sturninus</i>	3	0
	3. นกกิ่งโครกแก้มแดง	<i>S. philippensis</i>	139	117
	4. นกเอี้ยงสาริกา	<i>Acridothera tristis</i>	1	0
Nectariniidae	1. นกกินปลีคอสีน้ำตาล	<i>Anthreptes malacensis</i>	54	55
	2. นกกินปลีแก้มสีทับทิม	<i>A. singalensis</i>	5	0
	3. นกกินปลีคอสีม่วง	<i>Nectarinia sperata</i>	2	7
	4. นกกินปลีคอสีทองแดง	<i>N. calcostetha</i>	5	1
	5. นกกินปลีอกเหลือง	<i>N. jugularis</i>	92	79
	6. นกกินปลีคอแดง	<i>Aethopyga siparaja</i>	0	5
	7. นกปลีกล้วยเล็ก	<i>Arachnothera longirostra</i>	0	1

ตารางภาคผนวกที่ 2 (ต่อ)

วงศ์	ชื่อไทย	ชื่อวิทยาศาสตร์	ป่าชายเลน	ป่าชายหาด
Dicaeidae	1. นกกาฝากท้องสีส้ม	<i>Dicaeum trigonostigma</i>	0	8
	2. นกสีชมพูสวน	<i>D. cruentatum</i>	6	14
Zosteropidae	1. นกแว่นตาขาวสีทอง	<i>Zosterops palpebrosus</i>	5	0
Passeridae	1. นกกระจอกบ้าน	<i>Passer montanus</i>	44	78
Estrildidae	1. นกกระต๊อตะโพกขาว	<i>Lonchura striata</i>	0	106
	2. นกกระต๊อขี้หนู	<i>L. punctulata</i>	0	4

