



รายงานการวิจัย

ปัจจัยที่มีผลต่อการตัดสินใจเลือกเรียนในคณะวิทยาศาสตร์และเทคโนโลยีการประมง มหาวิทยาลัยเทคโนโลยีราชมงคลศรีวิชัย
วิทยาเขตตรัง

Factors Affecting Students' Decision Making Faculty of
Science and Technology Fisheries Rajamangala University
of Technology Srivijaya

จूरรัตน์ คงอ่อนศรี Jureerat Kongonsri

คณะวิทยาศาสตร์และเทคโนโลยีการประมง
มหาวิทยาลัยเทคโนโลยีราชมงคลศรีวิชัย

ได้รับการสนับสนุนทุนวิจัยจากมหาวิทยาลัยเทคโนโลยีราชมงคลศรีวิชัย
งบประมาณทุนวิจัยสถาบัน ประจำปี พ.ศ. 2561

กิตติกรรมประกาศ

งานวิจัยนี้สำเร็จลุล่วงไปด้วยดี ด้วยความช่วยเหลือและกรุณาจากบุคคลผู้มีพระคุณหลายท่าน ผู้วิจัยขอขอบคุณ ดร.สุตคนึง ณ ระนอง อาจารย์จันทรา อึ้งอั่ง และอาจารย์วรรณกร พลพิชัย ที่ได้ให้ความรู้ คำแนะนำ คำปรึกษา ตลอดจนแก้ไขสิ่งบกพร่องต่างๆ ขอกราบขอบพระคุณเป็นอย่างยิ่ง และผู้วิจัยขอขอบคุณกลุ่มตัวอย่างที่ใช้ในการวิจัยในครั้งนี้ คือ นักศึกษาสังกัดคณะวิทยาศาสตร์และเทคโนโลยี การประมง ที่ได้สละเวลาในการให้ข้อมูลตอบแบบสอบถามเพื่อให้งานวิจัยฉบับนี้สมบูรณ์ และขอขอบคุณมหาวิทยาลัยเทคโนโลยีราชมงคลศรีวิชัย ที่ให้การสนับสนุนงบประมาณในการศึกษาวิจัยครั้งนี้

สุดท้ายนี้ผู้วิจัยหวังเป็นอย่างยิ่งว่าการศึกษานี้จะเป็นประโยชน์ต่อผู้ที่สนใจ ที่จะนำไปประยุกต์ใช้ในงานหรือเป็นแนวทางในการศึกษาเพิ่มเติม คุณประโยชน์ใดๆ ที่เกิดขึ้นจากการวิจัยครั้งนี้ ใคร่ขอมอบแต่บิดามารดา ครูอาจารย์ และเพื่อนร่วมงานทุกท่าน

จุรีรัตน์ คงอ่อนศรี
28 สิงหาคม 2560



ปัจจัยที่มีผลต่อการตัดสินใจเลือกเรียนในคณะวิทยาศาสตร์และเทคโนโลยีการประมง มหาวิทยาลัยเทคโนโลยีราชมงคลศรีวิชัย

จุรีรัตน์ คงอ่อนศรี¹

บทคัดย่อ

การวิจัยนี้มีวัตถุประสงค์เพื่อศึกษาปัจจัยที่มีผลต่อการตัดสินใจเลือกเรียนในคณะวิทยาศาสตร์และเทคโนโลยีการประมง และเปรียบเทียบปัจจัยที่มีผลต่อการตัดสินใจเลือกเรียนในคณะวิทยาศาสตร์และเทคโนโลยีการประมง มหาวิทยาลัยเทคโนโลยีราชมงคลศรีวิชัย วิทยาเขตตรัง จำแนกตามเพศ ชั้นปี หลักสูตร สาขาวิชา และพื้นฐานทางการศึกษา กลุ่มตัวอย่างคือ นักศึกษา คณะวิทยาศาสตร์และเทคโนโลยีการประมง มหาวิทยาลัยเทคโนโลยีราชมงคลศรีวิชัย วิทยาเขตตรัง ที่ศึกษาในปีการศึกษา 2560 จำนวน 284 คน สถิติที่ใช้ในการวิเคราะห์ข้อมูล ได้แก่ ร้อยละ ค่าเฉลี่ย ส่วนเบี่ยงเบนมาตรฐาน การทดสอบค่าที และการวิเคราะห์ความแปรปรวนทางเดียว

ผลการวิจัยพบว่า ปัจจัยภายในที่ส่งผลต่อการตัดสินใจเลือกเรียนในคณะวิทยาศาสตร์และเทคโนโลยีการประมง อยู่ในระดับมากได้แก่ จุดมุ่งหมายของชีวิต จุดมุ่งหมายในอาชีพเมื่อสำเร็จ การศึกษา ความรับผิดชอบ ทักษะและมีความเชี่ยวชาญ ความรู้ความสนใจในสาขาวิชาที่เลือก มีประสบการณ์ ตามลำดับ และปัจจัยภายนอกที่ส่งผลต่อการตัดสินใจเลือกเรียนในคณะวิทยาศาสตร์และเทคโนโลยีการประมงอยู่ในระดับมาก ได้แก่ อาจารย์ผู้สอน เนื้อหาของหลักสูตร การจัดการเรียน การสอนของหลักสูตร ภาพลักษณ์ของมหาวิทยาลัย การประชาสัมพันธ์และการแนะนำ แรงสนับสนุนจากเพื่อนและผู้ปกครอง ตามลำดับ ผลการเปรียบเทียบปัจจัยที่มีผลต่อการตัดสินใจเลือกเรียนในคณะวิทยาศาสตร์และเทคโนโลยีการประมงเมื่อจำแนกตามเพศ ชั้นปี และพื้นฐานทางการศึกษา พบว่าไม่แตกต่างกัน และเมื่อจำแนกตามสาขาวิชาและหลักสูตรแตกต่างกันอย่างมีนัยสำคัญทางสถิติที่ระดับ .05

คำสำคัญ : การตัดสินใจ,ศึกษาต่อ, คณะวิทยาศาสตร์และเทคโนโลยีการประมง

Factors Affecting Students' Decision Making Faculty of Science and Technology Fisheries Rajamangala University of Technology Srivijaya

Jureerat Kongonsri

ABSTRACT



The objective of this research was to study factors affecting students' decision to study at the Faculty of Science and Fisheries Technology, Rajamangala University of Technology Srivijaya (RMUTSV). It also aimed to compare results among those factors that affected their decision to study at the Faculty Science and Fisheries Technology, RMUTSV, Trang Campus. Major issues of the study were classified by gender, study-year, curriculum, major program, and educational background. The sample group was 284 students from the Faculty of Science and Fisheries Technology, RMUTSV in the academic year of 2017. Data of the research were analyzed by percentage, mean, standard deviation, t-test and one-way ANOVA.

It was found that internal factor affecting the students' decision to study at the Faculty of Science and Fisheries Technology was at high level. These factors included their life-goal, intended career after graduation, responsibility, skills and expertise, interest in selected major program, and experience, respectively. On the other hand, external factor affecting their decision to study at the Faculty of Science and Fisheries Technology was also at high level. These factors included teachers' instruction, curriculum, program administration, image of the university, publicity and guidance, inspiration from friends and sponsor from their parents, respectively. In the comparison of factors affecting students' decision to study at the Faculty of Science and Fisheries Technology, RMUTSV, it was found that there was no significant difference among gender, study-year and educational background. However, comparison of the result classified by subject and curriculum was significant at 0.05 levels.

Keywords : Decision, Education, Faculty of Science and Fisheries Technology

สารบัญ

สารบัญเรื่อง	หน้า
บทที่ 1 บทนำ	6
ความสำคัญของปัญหา	6
วัตถุประสงค์ของการวิจัย	7
ประโยชน์ที่คาดว่าจะได้รับ	8
ขอบเขตของการวิจัย	8
กรอบแนวคิดในการวิจัย	10
บทที่ 2 การตรวจเอกสาร	11
แนวคิดทฤษฎีการตัดสินใจ	11
แนวคิดทฤษฎีเกี่ยวกับแรงจูงใจ	15
ทฤษฎี E.R.G. ของ Alderfer (Existence Relatedness Growth)	18
ทฤษฎีแรงจูงใจไฟส์สัมฤทธิ์ของแมคคลีแลนด์ McClelland	19
งานวิจัยที่เกี่ยวข้อง	21
บทที่ 3 วิธีการดำเนินการวิจัย	23
การวางแผนการวิจัย	22
ประชากรและกลุ่มตัวอย่างที่ใช้ในการวิจัย	25
เครื่องมือที่ใช้ในการวิจัย	25
การเก็บรวบรวมข้อมูล	26
การวิเคราะห์ข้อมูล	26
บทที่ 4 ผลการวิจัย	27
ผลการวิจัย	27
ผลการวิเคราะห์ข้อมูล	27
บทที่ 5 สรุปและข้อเสนอแนะ	42
สรุปผลการวิจัย	42
ข้อเสนอแนะ	43
บรรณานุกรม	45
ภาคผนวก	46

บทที่ 1

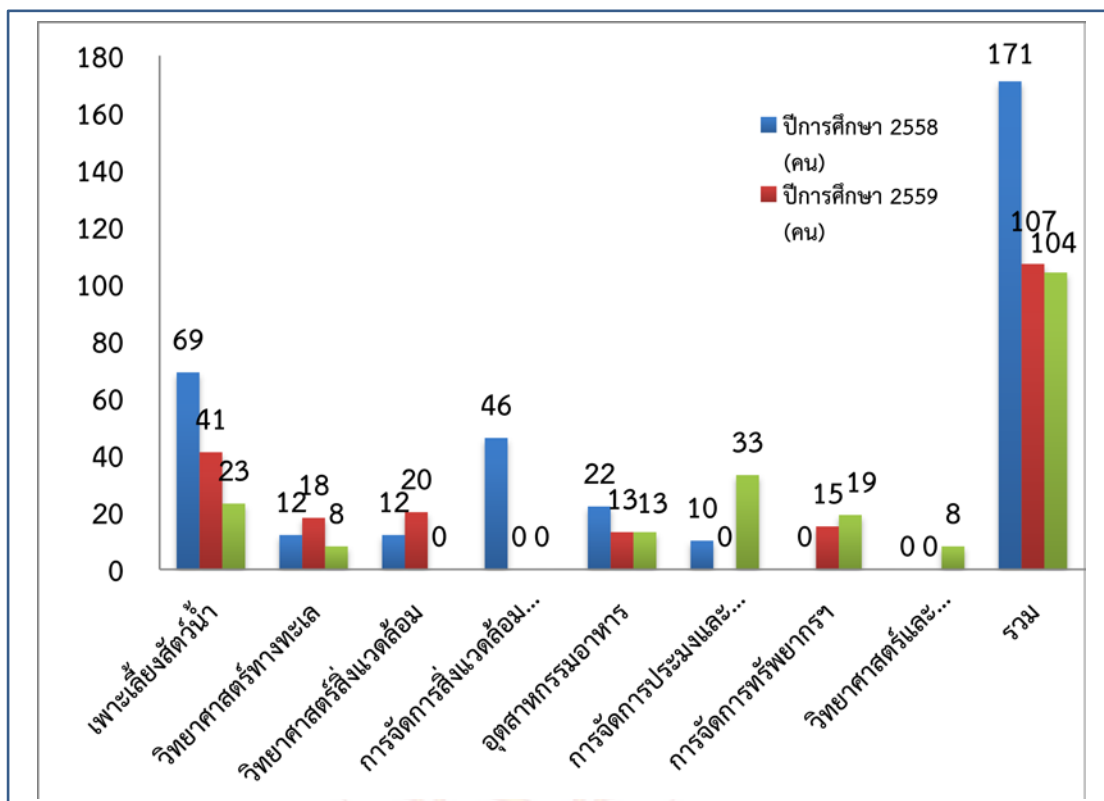
บทนำ

ที่มาและความสำคัญของปัญหา

หลักสูตรเป็นสิ่งสำคัญของการจัดการเรียนการสอน เพราะเป็นสิ่งที่กำหนดแนวทางการปฏิบัติในการจัดการเรียนการสอนให้บรรลุจุดมุ่งหมายที่กำหนดไว้หลักสูตรที่ดีต้องมีการพัฒนาอยู่เสมอ เพื่อให้มีเนื้อหาสาระทันกับสภาพการเปลี่ยนแปลงของสังคม เศรษฐกิจ เทคโนโลยี และการเมือง และเพื่อให้ผู้เรียนมีคุณภาพทางการศึกษาตามเกณฑ์มาตรฐานการศึกษาที่หลักสูตรกำหนดไว้ ปัจจุบันการปรับปรุงหลักสูตร ในสถาบันอุดมศึกษาจำเป็นต้องมีการพัฒนาและปรับปรุงกระบวนการต่างๆ ที่เกี่ยวข้องกับการปรับปรุงหลักสูตร เพื่อพัฒนาหลักสูตรให้เหมาะสมกับสถานการณ์ในปัจจุบันและอนาคตในด้านวิทยาศาสตร์ เทคโนโลยี เศรษฐกิจ สังคมและการเมือง และการพัฒนาหลักสูตรในสถานการณ์ที่มีการเปลี่ยนแปลงต่าง ๆ

คณะวิทยาศาสตร์และเทคโนโลยีการประมง มหาวิทยาลัยเทคโนโลยีราชมงคลศรีวิชัย วิทยาเขตตรัง เป็นสถาบันอุดมศึกษาที่เปิดสอนหลักสูตรที่ทันสมัยและผลิตบัณฑิตที่มีคุณภาพและเป็นที่ต้องการของตลาดแรงงานและได้ผลิตบัณฑิตในหลักสูตรระดับปริญญาตรี และปริญญาโท รวมจำนวน 12 หลักสูตร ประกอบด้วย หลักสูตรระดับ

คณะวิทยาศาสตร์และเทคโนโลยีการประมง มหาวิทยาลัยเทคโนโลยีราชมงคลศรีวิชัย วิทยาเขตตรัง เป็นสถาบันอุดมศึกษาที่เปิดสอนหลักสูตรที่ทันสมัยและผลิตบัณฑิตที่มีคุณภาพและเป็นที่ต้องการของตลาดแรงงานและได้ผลิตบัณฑิตในหลักสูตรระดับปริญญาตรี และปริญญาโท รวมจำนวน 12 หลักสูตร ประกอบด้วย หลักสูตรระดับปริญญาตรี 8 หลักสูตร ได้แก่ สาขาวิชาเพาะเลี้ยงสัตว์น้ำ สาขาวิชาวิทยาศาสตร์ทางทะเล สาขาวิชาวิทยาศาสตร์สิ่งแวดล้อม สาขาวิชาการจัดการสิ่งแวดล้อมท้องถิ่น สาขาวิชาอุตสาหกรรมอาหาร สาขาวิชาการจัดการประมงและธุรกิจสัตว์น้ำ สาขาวิชาการจัดการทรัพยากรและสิ่งแวดล้อม สาขาวิชาวิทยาศาสตร์และเทคโนโลยีสิ่งแวดล้อม และหลักสูตรปริญญาโท 4 หลักสูตร ได้แก่ สาขาวิชาเทคโนโลยีการจัดการสิ่งแวดล้อม สาขาวิชาการจัดการทรัพยากรและสิ่งแวดล้อม สาขาวิชาเทคโนโลยีการเพาะเลี้ยงสัตว์น้ำ สาขาวิชาการจัดการชายฝั่งแบบบูรณาการ แต่เนื่องจากที่ผ่านมา สถิติของนักศึกษาเข้าใหม่ของคณะวิทยาศาสตร์และเทคโนโลยีการประมง ระดับปริญญาตรี ได้ลดจำนวนลงอย่างต่อเนื่อง ในปีการศึกษา 2558 มีนักศึกษาจำนวน 171 คน ปีการศึกษา 2559 มีนักศึกษา จำนวน 107 คน ปีการศึกษา 2560 มีนักศึกษา จำนวน 104 คน ดังแผนภาพที่ 1



จากความเป็นมาและความสำคัญของปัญหาดังกล่าว ผู้วิจัยจึงสนใจศึกษาปัจจัยที่มีผลต่อการตัดสินใจเลือกเรียนของนักศึกษา เพื่อใช้เป็นแนวทางในการในการปรับเปลี่ยนวิธีการรับนักศึกษา เพื่อให้ศึกษามีจำนวนปริมาณที่มากขึ้น และเป็นแนวทางในการวางแผนสำหรับการปรับปรุงหลักสูตรให้สอดคล้องตรงกับความต้องการของผู้เรียน

วัตถุประสงค์ของการวิจัย

1. เพื่อศึกษาปัจจัยที่มีผลต่อการตัดสินใจเลือกเรียนในคณะวิทยาศาสตร์และเทคโนโลยีการประมง มหาวิทยาลัยเทคโนโลยีราชมงคลศรีวิชัย วิทยาเขตตรัง
2. เพื่อศึกษาองค์ประกอบภายในและภายนอกที่ส่งผลต่อการตัดสินใจเลือกสาขาวิชาของนักศึกษาคณะวิทยาศาสตร์และเทคโนโลยีการประมง มหาวิทยาลัยเทคโนโลยีราชมงคลศรีวิชัย วิทยาเขตตรัง
3. เพื่อเปรียบเทียบปัจจัยที่มีผลต่อการตัดสินใจเลือกเรียนในคณะวิทยาศาสตร์และเทคโนโลยีการประมงของนักศึกษาในแต่ละชั้นปี

ประโยชน์ที่คาดว่าจะได้รับ

1. ทำให้ทราบปัจจัยที่ส่งผลต่อการตัดสินใจเลือกเรียนในคณะวิทยาศาสตร์และเทคโนโลยีการประมง
2. ทราบแนวทางในการวางแผนสำหรับการปรับปรุงหลักสูตรให้สอดคล้องกับความต้องการของผู้เรียน

ขอบเขตของงานวิจัย

ประชากรที่ใช้ศึกษา

นักศึกษาทุกสาขาวิชา และทุกชั้น ในปีการศึกษา 2560 ในระดับปริญญาตรี คณะวิทยาศาสตร์และเทคโนโลยีการประมง ได้แก่ สาขาวิชาเพาะเลี้ยงสัตว์น้ำ สาขาวิชาวิทยาศาสตร์ทางทะเล สาขาวิชาวิทยาศาสตร์สิ่งแวดล้อม สาขาวิชาการจัดการสิ่งแวดล้อมท้องถิ่น สาขาวิชาอุตสาหกรรมอาหาร สาขาวิชาการจัดการประมงและธุรกิจสัตว์น้ำ สาขาวิชาการจัดการทรัพยากรและสิ่งแวดล้อม สาขาวิชาวิทยาศาสตร์และเทคโนโลยีสิ่งแวดล้อม

ตัวแปรที่ใช้ในการศึกษา

การวิจัย เรื่อง ปัจจัยที่มีผลต่อการตัดสินใจเลือกเรียนในคณะวิทยาศาสตร์และเทคโนโลยีการประมง มหาวิทยาลัยเทคโนโลยีราชมงคลศรีวิชัย กำหนดตัวแปรที่จะวิเคราะห์ ดังนี้

1. ตัวแปรต้น
 - 1) ปัจจัยส่วนบุคคล ประกอบด้วย
 - 1.1 เพศ
 - 1.2 อายุ
 - 1.3 ชั้นปี
 - 1.4 สาขาวิชา
 - 1.5 ภูมิลำเนา
 - 1.6 รายได้รวมต่อเดือนของผู้ปกครอง
 - 1.7 พื้นฐานการศึกษา
 - 1.8 .สถานศึกษา
 - 1.9 ผลการเรียน
 - 2) องค์กรประกอบภายใน ประกอบด้วย
 - 2.1 ความสนใจ
 - 2.2 ทักษะ
 - 2.3 ประสบการณ์
 - 2.4 ความรับผิดชอบ
 - 2.5 ค่านิยมทางการงาน

2.6 จุดมุ่งหมายของชีวิต

2.7 จุดมุ่งหมายในอาชีพเมื่อสำเร็จการศึกษา

3) องค์ประกอบภายนอก ประกอบด้วย

3.1 การประชาสัมพันธ์และการแนะแนว

3.2 การจัดการเรียนการสอนของสาขาวิชา

3.3 เนื้อหาหลักสูตร

3.4 อาจารย์ผู้สอน

3.5 แรงสนับสนุนจากเพื่อนและผู้ปกครอง

3.6 ภาพลักษณ์ของมหาวิทยาลัย

2. ตัวแปรตาม

การตัดสินใจเลือกสาขาวิชาของนักศึกษาคณะวิทยาศาสตร์และเทคโนโลยี
การประมง มหาวิทยาลัยเทคโนโลยีราชมงคลศรีวิชัย วิทยาเขตตรัง



กรอบแนวคิดของการวิจัย



บทที่ 2

การตรวจเอกสาร

การศึกษาวิจัยเรื่อง ปัจจัยที่มีผลต่อการตัดสินใจเลือกเรียนในคณะวิทยาศาสตร์และเทคโนโลยีการประมง มหาวิทยาลัยเทคโนโลยีราชมงคลศรีวิชัย ผู้วิจัยได้ศึกษาค้นคว้าแนวคิด และงานวิจัยที่เกี่ยวข้องจากเอกสาร ตำรา ประกอบด้วยแนวคิดต่างๆ ดังต่อไปนี้

1. แนวคิดทฤษฎีการตัดสินใจ
2. แนวคิดทฤษฎีเกี่ยวกับแรงจูงใจ
3. แนวคิดทฤษฎี ERG
4. ผลงานวิจัยที่เกี่ยวข้อง

แนวคิดทฤษฎีการตัดสินใจ

ความหมายและทฤษฎีที่เกี่ยวข้องกับการตัดสินใจ

จากการค้นคว้าพบว่ามีความหมายของ “การตัดสินใจ” ไว้ ดังนี้
การตัดสินใจ หมายถึง การเลือกกระหนทางเลือกซึ่งคาดหวังว่าจะนำไปสู่ผลลัพธ์ที่พึงพอใจจากปัญหาใดปัญหาหนึ่ง แม้ว่าการตัดสินใจในการบริหารไม่ได้เริ่มต้นหรือสิ้นสุดด้วยการตัดสินใจ เพราะต้องมีการกำหนดปัญหาก่อนจึงจะตัดสินใจแล้วนำไปปฏิบัติ (ศิริวรรณ เสรีรัตน์ และคณะ, 2540, 231)

การตัดสินใจ หมายถึง กระบวนการแก้ปัญหาและทำให้เกิดผลลัพธ์ในสถานการณ์ต่าง ๆ (Daft, 1997, 228)

การตัดสินใจ หมายถึง กระบวนการพื้นฐานขององค์การ โดยผู้ที่ทำการตัดสินใจบนพื้นฐานของข้อมูลสารสนเทศที่ได้จากส่วนต่าง ๆ ขององค์การ จากพฤติกรรมของบุคคลและกลุ่มภายในองค์การ (Gibson, 1997, 447)

การตัดสินใจ หมายถึง การปฏิบัติที่เป็นสิ่งเฉพาะหรือกระบวนการโดยทั่วไป ซึ่งการตัดสินใจเป็นการเลือกหนทางเลือกจากหลาย ๆ ทางเลือกที่กำหนดไว้ (Griffin, 1999, 264)

ถึงแม้ว่าจะมีนักวิชาการหลายท่านทั้งจากในประเทศและต่างประเทศได้ให้คำนิยามเกี่ยวกับ “การตัดสินใจ” ไว้มากมายก็ตาม แต่เนื้อหาใจความหลักที่เกี่ยวกับความหมายของคำว่า “การตัดสินใจ” อาจสรุปความหมายสั้น ๆ ได้ว่า การตัดสินใจ หมายถึง การเลือกทางใดทางหนึ่งจากทางเลือกหลาย ๆ ทางที่มีอยู่ภายใต้สถานการณ์ ข้อมูล ข่าวสาร และอื่น ๆ โดยคำนึงถึงความเป็นไปได้ โอกาสและอุปสรรค เพื่อให้สามารถบรรลุเป้าหมาย บนพื้นฐานของเหตุผล

การตัดสินใจนั้นเป็นการกระบวนการซึ่งต้องใช้ความคิดอยู่บนพื้นฐานของหลักเหตุผล เพื่อเลือกทางเลือกที่ดีที่สุด ซึ่งมีนักวิชาการหลายท่านได้มีแนวคิดและทฤษฎีที่น่าสนใจดังต่อไปนี้

Carkhuff (1987) กล่าวว่า การตัดสินใจ ประกอบด้วย 4 ขั้นตอน ได้แก่

1. ขั้นตอนการกำหนดปัญหา
2. ขั้นตอนการแยกย่อยปัญหา เป็นการรวบรวมการกระทำและค่านิยมต่าง ๆ แล้วทำการแปรค่านิยมเป็นความต้องการ
3. ขั้นพิจารณาการกระทำ การตรวจสอบค่านิยมและตัวเลือกที่ตัวเองได้ให้ความพอใจสูงสุด ผู้ให้คำปรึกษาอาจช่วยบอกค่านิยมและการกระทำในสิ่งที่ผู้รับคำปรึกษาไม่รู้
4. ขั้นสุดท้ายตัดสินใจเลือกการกระทำและเลือกรูปแบบของการตัดสินใจ

Katz and Kahn (1996) ได้ระบุขั้นตอนของกระบวนการตัดสินใจไว้ 4 ขั้นตอน คือ

1. การรู้สึกถึงความกดดันที่เกิดขึ้นกับผู้ตัดสินใจในขณะนั้น
2. การวิเคราะห์ประเภทของปัญหาและความร้ายแรงของปัญหา
3. การแสวงหาทางเลือกในการแก้ปัญหาและการพิจารณาผลของแต่ละทางเลือก รวมถึงการคาดคะเนประเภทของความขัดแย้งที่จะเกิดขึ้นภายหลังการตัดสินใจ
4. การตัดสินใจเลือกในขั้นสุดท้าย

ประเภทของการตัดสินใจ

ประเภทของการตัดสินใจ สามารถแบ่งได้หลายประเภท ดังนี้

1. แบ่งตามสภาพแวดล้อม

Hellriegel and Slocum, Jr. (1996: 239-243) แบ่งการตัดสินใจโดยคำนึงถึงสภาพแวดล้อมเป็น 3 ประเภท ดังนี้

สภาพแวดล้อมที่แน่นอน (Certainty) เป็นการตัดสินใจโดยมีข้อมูลเกี่ยวกับปัญหาทางเลือกที่ใช้แก้ปัญหา สามารถคาดการณ์ถึงผลลัพธ์ที่จะเกิดขึ้นได้แน่นอน

สภาพแวดล้อมที่เสี่ยง (Risk) เป็นการตัดสินใจโดยมีข้อมูลเพียงพอ แต่ไม่แน่ใจในผลลัพธ์ที่จะเกิดขึ้น จึงมีการคาดคะเนผลลัพธ์ของแต่ละทางเลือกโดยอาศัยความน่าจะเป็น

สภาพแวดล้อมที่ไม่แน่นอน (Uncertainty) เป็นการตัดสินใจที่มีข้อมูลไม่เพียงพอ ทำให้ทราบถึงผลลัพธ์ที่จะเกิดขึ้น การตัดสินใจจะขึ้นอยู่กับการตั้งสมมติฐานและใช้ประสบการณ์สามัญสำนึกหรือการคาดคะเน

2. แบ่งตามโครงสร้าง

Bartol and Martin (1998: 148-142) แบ่งการตัดสินใจไว้เป็น 2 ลักษณะ ดังนี้ การตัดสินใจแบบมีโครงสร้าง เป็นการตัดสินใจในสถานการณ์ที่เกิดขึ้นเสมอ มีลักษณะเป็นการตัดสินใจในงานประจำและมีกฎเกณฑ์ในการตัดสินใจ ซึ่งมีโครงสร้างการตัดสินใจที่อยู่บนพื้นฐานของความเคยชินที่ปฏิบัติสืบต่อกันมา การใช้เทคนิคในการคำนวณ การใช้คอมพิวเตอร์การมีนโยบายและกระบวนการที่แน่นอน

การตัดสินใจแบบไม่มีโครงสร้าง เป็นการตัดสินใจที่ไม่สามารถนำกฎเกณฑ์มาใช้ในการตัดสินใจ ทั้งนี้เพราะว่าเป็นการตัดสินใจที่ยังไม่เคยเกิดขึ้นมาก่อน ในการตัดสินใจอาจมีความไม่

แน่นอนและเสี่ยงต่อความผิดพลาดในการตัดสินใจ จึงต้องมีการพัฒนาปรับปรุงทางเลือกให้เหมาะสมก่อนการตัดสินใจ

กระบวนการตัดสินใจ

การตัดสินใจในทุกเรื่อง ไม่ว่าจะเป็นเรื่องเล็กน้อยหรือสำคัญมากน้อยเพียงใดก็ตาม ย่อมผ่านกระบวนการหรือขั้นตอนของการตัดสินใจเสมอ แต่บางคนอาจไม่ทราบว่า การที่ตนได้ตัดสินใจหรือทำอะไรไปนั้น ได้ผ่านกระบวนการหรือขั้นตอนของตนในการตัดสินใจมาแล้วทั้งสิ้น เกี่ยวกับการตัดสินใจได้มีนักวิชาการที่ศึกษากระบวนการตัดสินใจได้แบ่งขั้นตอน ของการตัดสินใจไว้ในลักษณะที่แตกต่างกันตามความคิดของแต่ละบุคคล

สมยศ นาวิการและผุสดี สุมาคม (2520, หน้า 496-498) แบ่งกระบวนการตัดสินใจออกเป็น 6 ขั้นตอน ดังต่อไปนี้

1. การยอมรับความจำเป็นที่จะต้องตัดสินใจ (recognize the need for a decision)
 2. การสร้างหลักเกณฑ์ในการตัดสินใจ (establish decision criteria)
 3. การสร้างลำดับความสำคัญน้ำหนัก และข้อจำกัดของหลักเกณฑ์ (establish priorities weight and limits for criteria)
 4. ระบุถึงหนทางเลือกต่าง ๆ ที่เหมาะสม (identify all relevant alternatives)
- ประเมินทางเลือกแต่ละทางด้วยหลักเกณฑ์ที่วางไว้ (evaluate each alternative with respect to all criteria)
5. ตัดสินใจเลือกหนทางที่ดีที่สุด (select the best alternative)

อารภรณ์พันธ์ จันทรส์ว่าง (2525, หน้า 156) ได้สรุปขั้นตอนของการตัดสินใจเป็น 4 ขั้นตอนใหญ่ ๆ คือ

1. การพิจารณาถึงตัวปัญหา เพื่อดูว่าปัญหาที่แท้จริงคืออะไรกันแน่
2. การพิจารณาหนทางเลือกต่าง ๆ เพื่อการตัดสินใจ กล่าวคือภายหลังจากที่พบปัญหาแล้วจะต้องพิจารณาทางเลือกต่าง ๆ ที่จะใช้แก้ปัญหาซึ่งย่อมมีหลายวิธี
3. การประเมินผลทางเลือกต่าง ๆ เหล่านี้ เป็นการประเมินผลทางเลือกว่าเลือกใดเป็นทางเลือกที่ดีที่สุด คือ ดีกว่าการเลือกอื่น ๆ ทั้งหมด
4. การตัดสินใจเลือกทางเลือกที่นำไปใช้แก้ปัญหา เมื่อได้ทางเลือกแล้วตัดสินใจเลือกทางเลือกนั้นสำหรับการแก้ปัญหาต่อไป

จำนง พรายแยมแซ (2529, หน้า 29) ได้เสนอขั้นตอนของกระบวนการตัดสินใจที่จะทำการใด ๆ อย่างมีประสิทธิภาพ ดังนี้

1. รวบรวมข้อมูลที่เหมาะสมเกี่ยวกับเหตุการณ์นั้น ๆ ให้มากที่สุดเท่าที่จะทำได้
2. ประเมินค่าและวิเคราะห์เปรียบเทียบข้อมูล เพื่อที่จะแยกความจริงออกจากความเห็นจนสามารถมองเห็นสาเหตุที่แท้จริงขอเรื่องนั้นได้อย่างแจ่มชัด
3. กำหนดทางเลือกและทางออกสำหรับสถานการณ์และปัญหาไว้หลาย ๆ ทาง
4. กำหนดเกณฑ์อย่างมีหลักการ เพื่อใช้คัดเลือกแนวทางหรือทางเลือกที่ดีที่สุด
5. กำหนดวัตถุประสงค์และเป้าหมายที่เกี่ยวกับสิ่งที่คาดหวังจะให้สัมฤทธิ์ผล

6. วางแผนปฏิบัติงานอย่างรอบคอบตามวิธีทางที่เป็นไปได้

7. ตัดสินใจลงมือดำเนินการจนบรรลุผลตามที่ต้องการ

ไซมอนด์ (Simon, 1971, pp. 40-41 อ้างถึงใน ปัญญา ปริญญาสุสรณ์, 2543, หน้า 24) ได้กล่าวว่า กระบวนการตัดสินใจมีด้วยกัน 4 ขั้นตอน ดังต่อไปนี้

1. การค้นหาข่าวสาร (intelligent activity) ซึ่ง ได้แก่ การดำเนินการค้นหาข่าวสาร ข้อมูลรายละเอียดต่าง ๆ เพื่อนำไปใช้ประกอบการพิจารณาการตัดสินใจ

2. กิจกรรมออกแบบ (design activity) ซึ่งได้แก่ การดำเนินการค้นหา จัดตั้ง และวิเคราะห์ทางเลือกต่าง ๆ ที่อาจจะเป็นทางออกของการตัดสินใจในประเด็นหรือปัญหาที่ต้องการตัดสินใจนั้น ๆ

3. กิจกรรมเลือก (choice activity) ซึ่งได้แก่ การดำเนินการตัดสินใจเลือกหนทางใดหนทางหนึ่งจากปัญหาหนทางเลือกต่าง ๆ ที่ได้ค้นหามาแล้วในกิจกรรมออกแบบและเป็นหนทางที่สามารถเป็นไปได้ด้วย

4. ประเมินและทบทวน (review activity) เป็นขั้นตอนที่ทบทวนและประเมินผลถึงทางเลือกที่ได้เลือกไว้แล้ว

ฟลิปโป (Flippo, 1966, pp. 36-40 อ้างถึงใน ปัญญา ปริญญาสุสรณ์, 2543, หน้า 24-25) ได้สรุปขั้นตอนของกระบวนการตัดสินใจ ดังต่อไปนี้

1. สืบสวนให้ได้ข้อเท็จจริงและพิจารณาปัญหาที่จะต้องตัดสินใจ มีความมุ่งหมายอย่างไร มีลักษณะขัดแย้งหรือกระทบกระทั่งกันต่อองค์การอย่างไรบ้างหรือไม่ ทั้งนี้ต้องไม่ลืมหลักการพิจารณาถึงเหตุผลและที่เกิดจากการวินิจฉัยนั้น การพิจารณาในประการนี้เป็นการสร้างขอบเขตของปัญหาและวิธีการที่จะวินิจฉัยให้แคบเข้า ซึ่งจำเป็นต้องอาศัยความรู้และความรอบคอบประกอบกัน

2. พิจารณาเลือกแนวทางแก้ปัญหาค่าต่าง ๆ ที่มีอยู่หลายทางโดยเลือกไว้สำหรับเป็นแนวทางพิจารณาขั้นสุดท้าย 3-5 ประการ ซึ่งจำเป็นต้องอาศัยความรู้ความสามารถประสบการณ์และภูมิหลังของผู้ตัดสินใจในปัญหาเป็นส่วนประกอบ

3. รวมข้อมูลและข่าวสาร เมื่อทำการวิเคราะห์เกี่ยวกับแนวทางแก้ปัญหาก็ได้เลือกไว้ จากขั้นที่ 2 การเลือกแนวทางแก้ปัญหาก็เพียง 3-5 ประการนี้ จะช่วยประหยัดเวลาและตัดปัญหาให้แคบเข้าโดยไม่ต้องรวบรวมข้อมูลและข่าวสารทั้งหมดและจะทำให้เสียเวลาและสิ้นเปลืองมาก

4. พิจารณาผลดีและผลเสียที่เกิดจากการเลือกวิธีแก้ปัญหานั้น ๆ โดยอาศัยการวิเคราะห์เปรียบเทียบจากข้อมูลและข่าวสารที่รวบรวมไว้ แล้วเลือกวิธีการที่คาดว่าจะดีที่สุดในแนวทางวินิจฉัยตัดสินใจต่อไป

สรุป กระบวนการตัดสินใจควรประกอบด้วย 4 ขั้นตอน

1. การพิจารณาถึงปัญหาว่าปัญหาที่แท้จริงคืออะไร
2. รวบรวมข้อมูลเพื่อใช้ประกอบเหตุผลในการตัดสินใจ
3. ประเมินทางเลือกกว่าทางเลือกใดดีที่สุด
4. ตัดสินใจบนทางเลือกเพื่อนำไปใช้ในการแก้ปัญหา

ทฤษฎีของการจูงใจ (theories of motivation) แนวคิดทฤษฎีเกี่ยวกับแรงจูงใจ

ความหมายของแรงจูงใจ

คำว่า “แรงจูงใจ” มาจากคำกริยาในภาษาละตินว่า “Movere”(Kidd, 1973:101) ซึ่งมีความหมายตรงกับคำในภาษาอังกฤษว่า “to move” อันมีความหมายว่า “เป็นสิ่งที่โน้มน้าวหรือชักจูงบุคคลเกิดการกระทำหรือปฏิบัติการ (To move a person to a course of action) ดังนั้นแรงจูงใจจึงได้รับความสนใจมากในทุกๆวงการ

สำหรับโลเวลล์ (Lovell, 1980: 109) ให้ความหมายของแรงจูงใจว่า”เป็นกระบวนการที่ชักจูงโน้มน้าวให้บุคคลเกิดความพยายามเพื่อที่จะสนองตอบความต้องการบางประการให้บรรลุผลสำเร็จ”

ไมเคิล คอมแจน (Domjan 1996: 199) อธิบายว่าการจูงใจเป็นภาวะในการเพิ่มพฤติกรรมการกระทำกิจกรรมของบุคคลโดยบุคคลลงใจกระทำพฤติกรรมนั้นเพื่อให้บรรลุเป้าหมายที่ต้องการ

สรุปได้ว่าการจูงใจเป็นกระบวนการที่บุคคลถูกกระตุ้นจากสิ่งเร้าโดยจงใจให้กระทำหรือตื่นรนเพื่อให้บรรลุจุดประสงค์บางอย่างซึ่งจะเห็นได้พฤติกรรมที่เกิดจากการจูงใจเป็นพฤติกรรมที่มีใช่เป็นเพียงการตอบสนองสิ่งเร้าปกติธรรมดา ยกตัวอย่างลักษณะของการตอบสนองสิ่งเร้าปกติคือการขานรับเมื่อได้ยินเสียงเรียก แต่การตอบสนองสิ่งเร้าจัดว่าเป็นพฤติกรรมที่เกิดจากการจูงใจเช่นพนักงานตั้งใจทำงานเพื่อหวังความดีความชอบเป็นกรณีพิเศษ

แรงจูงใจต่อพฤติกรรมของบุคคลในแต่ละสถานการณ์

แรงจูงใจจะทำให้แต่ละบุคคลเลือกพฤติกรรมเพื่อตอบสนองต่อสิ่งเร้าที่เหมาะสมที่สุดในแต่ละสถานการณ์ที่แตกต่างกันออกไป พฤติกรรมที่เลือกแสดงนี้ เป็นผลจากลักษณะในตัวบุคคลสภาพแวดล้อมดังนี้

1. ถ้าบุคคลมีความสนใจในสิ่งใดก็จะเลือกแสดงพฤติกรรม และมีความพอใจที่จะทำกิจกรรมนั้นๆ รวมทั้งพยายามทำให้เกิดผลเร็วที่สุด

2. ความต้องการจะเป็นแรงกระตุ้นที่ทำให้ทำกิจกรรมต่างๆเพื่อตอบสนองความต้องการนั้น

3. ค่านิยมที่เป็นคุณค่าของสิ่งต่างๆ เช่นค่านิยมทางเศรษฐกิจ สังคม ความงาม จริยธรรม วิชาการ เหล่านี้จะเป็นแรงกระตุ้นให้เกิดแรงขับของพฤติกรรมตามค่านิยมนั้น

4. ทศนคติที่มีต่อสิ่งใดสิ่งหนึ่งก็มีผลต่อพฤติกรรมนั้น เช่น ถ้ามีทัศนคติที่ดีต่อการทำงาน ก็จะทำงานด้วยความทุ่มเท

5. ความมุ่งหวังที่ต่างระดับกัน ก็เกิดแรงกระตุ้นที่ต่างระดับกันด้วย คนที่ตั้งระดับความมุ่งหวังไว้สูงจะพยายามมากกว่าผู้ที่ตั้งระดับความมุ่งหวังไว้ต่ำ

6. การแสดงออกของความต้องการในแต่ละสังคมจะแตกต่างกันออกไป ตามขนบธรรมเนียมประเพณีและวัฒนธรรมของสังคมของตน ยิ่งไปกว่านั้นคนในสังคมเดียวกัน ยังมีพฤติกรรมในการแสดงความต้องการที่ต่างกันอีกด้วยเพราะสิ่งเหล่านี้เกิดจากการเรียนรู้ของตน

7. ความต้องการอย่างเดียวกัน ทำให้บุคคลมีพฤติกรรมที่แตกต่างกันได้

8. แรงจูงใจที่แตกต่างกัน ทำให้การแสดงออกของพฤติกรรมที่เหมือนกันได้

9. พฤติกรรมอาจสนองความต้องการได้หลายๆทางและมากกว่าหนึ่งอย่างในเวลาเดียวกัน เช่นตั้งใจทำงาน เพื่อไว้ขึ้นเงินเดือนและได้ชื่อเสียงเกียรติยศ ความยกย่องและยอมรับจากผู้อื่น

ลักษณะของแรงจูงใจ

แรงจูงใจมี 2 ลักษณะ ดังนี้

1. แรงจูงใจภายใน (intrinsic motives)

แรงจูงใจภายในเป็นสิ่งผลักดันจากภายในตัวบุคคลซึ่งอาจจะเป็นเจตคติ ความคิด ความสนใจ ความตั้งใจ การมองเห็นคุณค่า ความพอใจ ความต้องการ ฯลฯ สิ่งต่างๆ ดังกล่าวนี้อาจมีอิทธิพลต่อพฤติกรรมค่อนข้างถาวร เช่น คนงานที่เห็นองค์การคือสถานที่ให้ชีวิตแก่เขาและครอบครัว เขาก็จะจงรักภักดีต่อองค์การ และองค์การบางแห่งขาดทุนในการดำเนินการก็ไม่ได้จ่ายค่าตอบแทนที่ดีแต่ด้วยความผูกพันพนักงานก็ร่วมกันลดค่าใช้จ่ายและช่วยกันทำงานอย่างเต็มที่

2. แรงจูงใจภายนอก (extrinsic motives)

แรงจูงใจภายนอกเป็นสิ่งผลักดันภายนอกตัวบุคคลที่มากระตุ้นให้เกิดพฤติกรรม อาจจะเป็นการได้รับรางวัล เกียรติยศชื่อเสียง คำชม หรือยกย่อง แรงจูงใจนี้ไม่คงทนถาวร บุคคลแสดงพฤติกรรมเพื่อตอบสนองสิ่งจูงใจดังกล่าวเฉพาะกรณีที่ต้องการสิ่งตอบแทนเท่านั้นที่มาของแรงจูงใจ

แรงจูงใจมีที่มาจากหลายสาเหตุด้วยกัน เช่น อาจจะเนื่องมาจากความต้องการหรือแรงขับหรือสิ่งเร้า หรืออาจเนื่องมาจากการคาดหวังหรือจากการเก้บกดซึ่งบางที่เจ้าตัวก็ไม่ต้องเห็นได้ว่าการจูงใจให้เกิดพฤติกรรมที่ไม่มีมีกฎเกณฑ์แน่นอนเนื่องจากพฤติกรรมมนุษย์มีความซับซ้อนแรงจูงใจอย่างเดียวกันอาจทำให้เกิดพฤติกรรมที่ต่างกัน แรงจูงใจต่างกันอาจเกิดพฤติกรรมที่เหมือนกันก็ได้ ดังนั้น จะกล่าวถึงที่มาของแรงจูงใจที่สำคัญพอสังเขป ดังนี้

ความต้องการ (Need)

เป็นสภาพที่บุคคลขาดสมดุลทำให้เกิดแรงผลักดันให้บุคคลแสดงพฤติกรรมเพื่อสร้างสมดุลให้ตัวเองเช่น เมื่อรู้สึกเหนื่อยล้าก็จะนอนหรือนั่งพัก ความต้องการมีอิทธิพลมากต่อพฤติกรรมเป็นสิ่งกระตุ้นให้บุคคลแสดงพฤติกรรมเพื่อบรรลุจุดมุ่งหมายที่ต้องการ นักจิตวิทยาแต่ละ

ท่านอธิบายเรื่องความต้องการในรูปแบบต่างๆกันซึ่งสามารถแบ่งความต้องการพื้นฐานของมนุษย์ได้เป็น 2 ประเภท ทำให้เกิดแรงจูงใจ

1. แรงจูงใจทางด้านร่างกาย (physical motivation)

เป็นความต้องการเกี่ยวกับอาหาร น้ำ การพักผ่อน การได้รับความคุ้มครอง ความปลอดภัย การได้รับความเพลิดเพลิน การลดความเคร่งเครียด แรงจูงใจนี้จะมีสูงมากในวัยเด็กตอนต้น และวัยผู้ใหญ่ตอนปลายเนื่องจากเกิดความเสื่อมของร่างกาย

2. แรงจูงใจทางด้านสังคม (social motivation)

แรงจูงใจด้านนี้สลับซับซ้อนมากเป็นความต้องการที่มีผลมาจากด้านชีววิทยาของมนุษย์ในความต้องการอยู่ร่วมกันกับครอบครัว เพื่อนฝูงในโรงเรียน เพื่อนร่วมงาน เป็นความต้องการส่วนบุคคลที่ได้รับอิทธิพลมาจากสิ่งแวดล้อมและวัฒนธรรมซึ่งในบางวัฒนธรรมหรือบางสังคมจะมีอิทธิพลที่เข้มแข็งและเหนียวแน่นมาก

ความแตกต่างของแรงจูงใจด้านสังคมและแรงจูงใจด้านร่างกาย

คือแรงจูงใจด้านสังคม เกิดจากพฤติกรรมที่เขาแสดงออกด้วยความต้องการของตนเองมากกว่า ผลตอบแทนจากวัตถุและสิ่งของ

แรงขับ (drives)

เป็นแรงผลักดันที่เกิดจากความต้องการทางกายและสิ่งเร้าจากภายในตัวบุคคล ความต้องการและแรงขับมักเกิดควบคู่กัน เมื่อเกิดความต้องการแล้วความต้องการนั้นไปผลักดันให้เกิดพฤติกรรมที่เรียกว่าเป็นแรงขับ เช่น ในการประชุมหนึ่งผู้เข้าประชุมทั้งหิว ทั้งเหนื่อย แทนที่การประชุมจะราบรื่นก็อาจจะเกิดการขัดแย้งหรือเพราะว่าทุกคนหิวก็รีบสรุปการประชุมซึ่งอาจจะทำให้ขาดการไตร่ตรองที่ดีก็ได้

สิ่งล่อใจ (incentives)

เป็นสิ่งชักนำบุคคลให้กระทำการอย่างใดอย่างหนึ่งไปสู่จุดมุ่งหมายที่ตั้งไว้ถือเป็นแรงจูงใจภายนอก เช่น ต้องการให้พนักงานมาทำงานสม่ำเสมอก็ใช้วิธียกย่องพนักงานที่ไม่ขาดงานโดยจัดสรรรางวัลในการคัดเลือกพนักงานที่ไม่ขาดงานหรือมอบโล่ให้แก่ฝ่ายที่ทำงานดีประจำปี สิ่งล่อใจอาจเป็นวัตถุ เป็นสัญลักษณ์ หรือคำพูดที่ทำให้บุคคลพึงพอใจ

การตื่นตัว (arousal)

เป็นภาวะที่บุคคลพร้อมที่จะแสดงพฤติกรรม สมองพร้อมที่จะคิด กล้ามเนื้อพร้อมจะเคลื่อนไหว นักกีฬาที่อุ่นเครื่องเสร็จพร้อมที่จะแข่งขันหรือเล่นกีฬา องค์การที่มีบุคลากรที่มีความตื่นตัวก็ย่อมส่งผลให้ทำงานดี การศึกษาธรรมชาติพฤติกรรมของมนุษย์มีความตื่นตัว 3 ระดับ คือ

- การตื่นตัวระดับสูงจะตื่นตัวมากไปจนกลายเป็นตื่นตกใจหรือตื่นเต้นเกินไปขาดสมาธิ
- การตื่นตัวระดับกลางคือระดับตื่นตัวที่ดีที่สุด
- การตื่นตัวระดับต่ำมักจะทำให้ทำงานเฉื่อยชา งานเสร็จช้า

จากการศึกษาพบว่าปัจจัยที่ทำให้บุคคลตื่นตัวมีทั้งสิ่งเร้าภายนอกและภายใน ได้แก่ ลักษณะส่วนตัวของบุคคลแต่ละคนที่มีต่างกันทั้งบุคลิกภาพ นิสัยและระบบสรีระของผู้นั้น

การคาดหวัง (expectancy)

เป็นการตั้งความปรารถนาที่จะเกิดขึ้นของบุคคลในสิ่งที่จะเกิดขึ้นในอนาคต เช่น พนักงานคาดหวังว่าเขาจะได้โบนัสประมาณ 4-5 เท่าของเงินเดือนในปี การคาดหวังทำให้พนักงานมีชีวิตชีวาซึ่งบางคนอาจสมหวัง บางคนอาจผิดหวังก็ได้ สิ่งที่เกิดขึ้นกับสิ่งที่คาดหวังมักไม่ตรงกันเสมอไป ถ้าสิ่งที่เกิดขึ้นห่างกับสิ่งที่คาดหวังมากก็อาจจะทำให้พนักงานคับข้องใจในการทำงาน การคาดหวังก่อให้เกิดแรงผลักดันหรือเป็นแรงจูงใจที่สำคัญต่อพฤติกรรม ถ้าองค์กรกระตุ้นให้พนักงานยกระดับผลงานตนเองได้และพิจารณาผลตอบแทนที่ใกล้เคียงกับสิ่งที่พนักงานคาดหวังว่าควรจะได้ก็จะเป็นประโยชน์ทั้งองค์กรและพนักงาน

การตั้งเป้าหมาย (goal setting)

เป็นการกำหนดทิศทางและจุดมุ่งหมายปลายทางของการกระทำกิจกรรมใดกิจกรรมหนึ่งของบุคคลจัดเป็นแรงจูงใจจากภายในของบุคคลผู้นั้นในการทำงาน ธุรกิจที่มุ่งเพิ่มปริมาณและคุณภาพควรมีการตั้งเป้าหมายในการทำงานเพราะจะส่งผลให้การทำงานมีแผนในการดำเนินการเหมือนเรือที่มีหางเสือ เพราะมีเป้าหมายชัดเจน

ทฤษฎี E.R. G. ของ Alderfer (Existence Relatedness Growth)

Alderfer (อ้างถึงใน สมยศ นาวิการ, 2540, หน้า 307-310) ได้ปรับปรุงลำดับขั้นความต้องการของ Maslow เป็นความต้องการ 3 ระดับ ดังนี้

1. ความต้องการดำรงชีวิตอยู่ (existence needs) คือ ความต้องการทางร่างกายและความปลอดภัย ความต้องการรายได้ สวัสดิการและสภาพแวดล้อมการทำงาน
2. ความต้องการความสัมพันธ์ (relatedness needs) คือ ความต้องการทุกอย่างที่เกี่ยวข้องกับความสัมพันธ์ระหว่างบุคคลภายในสถานที่ทำงาน
3. ความต้องการเจริญเติบโต (growth needs) คือ ความต้องการภายในเพื่อการพัฒนาส่วนบุคคล ความต้องการของบุคคลที่จะเจริญเติบโตพัฒนา และใช้ความสามารถอย่างเต็มที่ด้วยการแสวงหาโอกาส และการเอาชนะความท้าทายใหม่ ๆ

ทฤษฎี E.R.G ของ Alderfer มีความคล้ายคลึงกับทฤษฎีแรงจูงใจของมนุษย์ของ Maslow ที่ว่า ความต้องการที่ยังไม่ตอบสนองจะจูงใจบุคคลและเห็นด้วยว่า โดยทั่วไปบุคคลจะก้าวขึ้นไปตามลำดับของความต้องการจากระดับต่ำกว่าก่อนความต้องการระดับสูง เมื่อความต้องการระดับต่ำได้รับการตอบสนองแล้ว ความต้องการระดับต่ำจะมีความสำคัญน้อยลง แต่อย่างไรก็ตามภายใต้สถานการณ์บางอย่าง บุคคลอาจจะกลับมายังความต้องการระดับต่ำได้ เช่น บุคคลที่คับข้องใจภายใน การตอบสนองความต้องการการเจริญเติบโต อาจจะถูกใจให้ตอบสนองความต้องการ

ความสัมพันธ์ที่ต่ำลงมา จึงทำให้ทฤษฎีนี้มีทั้ง ส่วนเหมือนและส่วนต่างกับทฤษฎีความต้องการของ Maslow (วุฒิปอล สกกลเกียรติ, 2546, หน้า 193-194)

ทฤษฎีแรงจูงใจใฝ่สัมฤทธิ์ของแมคคลีแลนด์ McClelland

ทฤษฎีนี้เน้นอธิบายการจูงใจของบุคคลที่กระทำการเพื่อให้ได้มาซึ่งความต้องการความสำเร็จมิได้หวังรางวัลตอบแทนจากการกระทำของเขา ซึ่งความต้องการความสำเร็จนี้ในแง่ของการทำงานหมายถึงความต้องการที่จะทำงานให้ดีที่สุดและทำให้สำเร็จผลตามที่ตั้งใจไว้ เมื่อตนทำอะไรสำเร็จได้ก็จะเป็นแรงกระตุ้นให้ทำงานอื่นสำเร็จต่อไป หากองค์การใดที่มีพนักงานที่แรงจูงใจใฝ่สัมฤทธิ์จำนวนมากก็จะเจริญรุ่งเรืองและเติบโตเร็ว

ในช่วงปีค.ศ. 1940s นักจิตวิทยาชื่อ David I. McClelland ได้ทำการทดลองโดยใช้แบบทดสอบการรับรู้ของบุคคล (thematic apperception test (tat) เพื่อวัดความต้องการของมนุษย์ โดยแบบทดสอบTAT เป็นเทคนิคการนำเสนอภาพต่างๆ แล้วให้บุคคลเขียนเรื่องราวเกี่ยวกับสิ่งที่เขาเห็น จากการศึกษาวิจัยของแมคคลีแลนด์ได้สรุปคุณลักษณะของคนที่มีแรงจูงใจใฝ่สัมฤทธิ์สูงมีความต้องการ 3 ประการที่ได้จากแบบทดสอบTAT ซึ่งเขาเชื่อว่าเป็นสิ่งสำคัญในการที่จะเข้าใจถึงพฤติกรรมของบุคคลได้ดังนี้

1. ความต้องการความสำเร็จ (need for achievement (nach) เป็นความต้องการที่จะทำสิ่งต่างๆให้เต็มที่และดีที่สุดเพื่อความสำเร็จ จากการศึกษาวิจัยของ McClelland พบว่า บุคคลที่ต้องการความสำเร็จ (nach) สูง จะมีลักษณะชอบการแข่งขัน ชอบงานที่ท้าทาย และต้องการได้รับข้อมูลป้อนกลับเพื่อประเมินผลงานของตนเอง มีความชำนาญในการวางแผน มีความรับผิดชอบสูง และกล้าที่จะเผชิญกับความล้มเหลว

2. ความต้องการความผูกพัน (need for affiliation (naff) เป็นความต้องการการยอมรับจากบุคคลอื่น ต้องการเป็นส่วนหนึ่งของกลุ่ม ต้องการสัมพันธภาพที่ดีต่อบุคคลอื่น บุคคลที่ต้องการความผูกพันสูงจะชอบสถานการณ์การร่วมมือมากกว่าสถานการณ์การแข่งขัน โดยจะพยายามสร้างและรักษาความสัมพันธ์อันดีกับผู้อื่น

3. ความต้องการอำนาจ (need for power (npower) เป็นความต้องการอำนาจเพื่อมีอิทธิพลเหนือผู้อื่น บุคคลที่มีความต้องการอำนาจสูง จะแสวงหาวิถีทางเพื่อทำให้ตนมีอิทธิพลเหนือบุคคลอื่น ต้องการให้ผู้อื่นยอมรับหรือยกย่อง ต้องการความเป็นผู้นำ ต้องการทำงานให้เหนือกว่าบุคคลอื่น และจะกังวลเรื่องอำนาจมากกว่าการทำงานให้มีประสิทธิภาพ

จากการศึกษาพบว่าพนักงานที่มีแรงจูงใจใฝ่สัมฤทธิ์สูงมักต้องการจะทำงานในลักษณะ 3 ประการดังนี้

1. งานที่เปิดโอกาสให้เขารับผิดชอบเฉพาะส่วนของเขา และเขามีอิสระที่จะตัดสินใจและแก้ปัญหาด้วยตนเอง

2. ต้องการงานที่มีระดับยากง่ายพอดี ไม่ง่ายหรือยากจนเกินไปกว่าความสามารถของเขา

3. ต้องการงานที่มีความแน่นอนและต่อเนื่องซึ่งสร้างผลงานได้และทำให้เขามีความก้าวหน้าในงานเพื่อจะพิสูจน์ตนเองถึงความสามารถของเขาได้

นอกจากงานในลักษณะดังกล่าวแล้วแมคคลีแลนต์ได้พบว่าปัจจัยที่สำคัญอีกปัจจัยหนึ่งที่มีผลต่อการทำงานเพื่อให้ได้ผลงานที่มีประสิทธิภาพคือสิ่งแวดล้อมที่เหมาะสมกับงานที่เขาทำด้วย

มาสโลว์ (Maslow, 1960 : 122-124) นักจิตวิทยาชาวอังกฤษ ได้สร้างทฤษฎีลำดับขั้นแห่งความต้องการ โดยมีพื้นฐานจากสมมติฐาน 3 ประการคือ

1. คนทุกคนมีความต้องการ และความต้องการนี้จะมีอยู่ตลอดเวลาและไม่มีสิ้นสุด ข้อสมมติฐานดังกล่าวคือ เป็นข้อเท็จจริงที่ชัดเจนที่ว่า คนทุกคนต่างก็จะมีความต้องการ และความต้องการนี้จะไม่มีการสิ้นสุดตั้งแต่เกิดจนถึงตาย

2. ความต้องการที่ได้รับการตอบสนองแล้ว ก็จะมีใช้แรงจูงใจสำหรับพฤติกรรมต่อไปอีก ตามความหมายนี้แสดงให้เห็นว่า ความต้องการที่จะมีอิทธิพลต่อพฤติกรรมจะต้องเป็นความต้องการที่ยังไม่ได้รับการตอบสนอง ความต้องการใดๆ ถ้าหากได้รับการตอบสนองเสร็จสิ้นไปแล้ว ก็จะไม่มีความหมายสำหรับบุคคลนั้น และความต้องการลำดับต่อไปที่ยังไม่ได้รับการสนองเท่านั้น ที่จะมีอิทธิพลต่อบุคคลดังกล่าวได้

3. ความต้องการของคนจะมีลักษณะเป็นลำดับขั้นจากต่ำไปสูงตามลำดับของความสำคัญ ลักษณะดังกล่าวย่อมแสดงให้เห็นว่า ความต้องการต่าง ๆ จะมีลักษณะเป็นลำดับขั้นตามความสำคัญ ในขณะที่ความต้องการขั้นต่ำได้รับการตอบสนองแล้ว ความต้องการที่สูงขึ้นขั้นต่อไปก็จะตามมา

มาสโลว์ (Maslow) ได้สรุปลักษณะของการจูงใจไว้ว่า การจูงใจจะเป็นไปตามลำดับของความต้องการอย่างมีระเบียบ ลำดับขั้นของความต้องการนี้คือ “Hierarchy of Needs”

ความต้องการของมนุษย์จะมีลำดับขั้น 5 ประการ ดังนี้ คือ

1. ความต้องการทางด้านร่างกาย (Physiological Needs) เป็นความต้องการขั้นแรกหรือขั้นต่ำสุด หรือเรียกว่า ขั้นพื้นฐานของมนุษย์ ซึ่งความต้องการดังกล่าวเป็นสิ่งจำเป็นสำหรับการอยู่รอดของชีวิตมนุษย์ที่จะขาดเสียมิได้ เช่น ความต้องการอาหาร น้ำ อากาศ เครื่องนุ่งห่ม ที่อยู่อาศัย เป็นต้น สิ่งเหล่านี้จำเป็นสำหรับมนุษย์ทุกคน เพราะความจำเป็นที่ต้องดำรงชีวิตอยู่ทำให้มนุษย์จำเป็นต้องหาสิ่งเหล่านี้มาตอบสนองก่อนอื่นใด ดังนั้น ความจำเป็นทางด้านร่างกายจะเป็นความต้องการลำดับแรกที่มนุษย์จะต้องมีเป็นพื้นฐานก่อน

2. ความต้องการทางด้านความปลอดภัยหรือความมั่นคง (Security or Safety Needs) เมื่อมนุษย์ได้รับการตอบสนองความต้องการทางด้านร่างกายตามสมควรแล้ว มนุษย์ก็จะมีความต้องการในขั้นที่สูงขึ้นต่อไป คือ ความต้องการทางด้านความปลอดภัยหรือความมั่นคงในชีวิตและทรัพย์สิน ความต้องการในขั้นนี้จะเป็นความต้องการที่ปกป้องตนเองให้พ้นจากอันตรายหรือการถูกแย่งชิงของต่าง ๆ ที่เป็นเจ้าของ เช่น มนุษย์อาจต้องการในรูปค้ำประกันสัญญาหรือสวัสดิการต่างๆ จากการทำงานด้วย

3. ความต้องการด้านสังคม (Social or Belongingness Needs) เมื่อมนุษย์ได้รับการตอบสนองตามลำดับความต้องการ 2 ชั้นดังกล่าวข้างต้นแล้ว ความต้องการด้านสังคมซึ่งเป็นขั้นที่สูงกว่าจะตามมา นั่นคือ ความต้องการที่จะอยู่ร่วมกับคนอื่นหรือมีสถานภาพในสังคมจากเพื่อนมนุษย์ด้วยกัน ความต้องการขั้นนี้มักจะมองในแง่ที่เกิดจากความรู้สึกแก่ตนเองว่าเป็นผู้มีความสำคัญคนหนึ่งในกลุ่มและมีบุคคลรักใคร่เชื่อถือตนเอง อาจพูดได้ว่าความต้องการทางด้านสังคมนี้นี้เป็นความต้องการทางจิตใจที่มากขึ้นนั่นเอง

4. ความต้องการที่จะมีฐานะเด่นในสังคม (Esteem or Status Needs) ความต้องการด้านนี้จะมีค่าสูงกว่าความต้องการด้านสังคม คือ นอกเหนือจากมีเพื่อนรวมกลุ่มในสังคมแล้ว ยังต้องการให้ตนมีฐานะเด่นในสังคมนั้นด้วยโดยเป็นที่ยอมรับของคนอื่นและมีบุคคลอื่นสรรเสริญ ยกย่อง และนี่คือความต้องการที่จะมีความมั่นใจ เชื่อมั่นในเรื่องความรู้ความสามารถของตนเอง และความสำคัญของตนเองมากขึ้นนั่นเอง

5. ความต้องการที่จะได้รับความสำเร็จตามความนึกคิดทุกอย่าง (Self Actualization or Self-Realization) ซึ่งถือเป็นลำดับความต้องการสูงสุดของมนุษย์ตามแนวคิดนี้ โดยเมื่อความต้องการขั้นต่ำได้ถูกตอบสนองตามลำดับความต้องการสูงสุด แต่บุคคลที่จะมีความต้องการขั้นนี้ไม่มากนัก เพราะการตอบสนองความต้องการในขั้นต่ำกว่านี้ก็ยากที่จะเพียงพอแก่ความต้องการของคนอยู่แล้ว

ผลงานวิจัยที่เกี่ยวข้อง

ลิต้า ลิมาน ปัทมา ปาเนาะ อัสม่า เจเว และ อาฟีฟี ลาเต๊ะ (2556) ปัจจัยการเลือกเข้าศึกษาต่อคณะศึกษาศาสตร์ มหาวิทยาลัยสงขลานครินทร์ วิทยาเขตปัตตานี การวิจัยครั้งนี้มีวัตถุประสงค์เพื่อวิเคราะห์ปัจจัยการเลือกเข้าศึกษาต่อคณะศึกษาศาสตร์มหาวิทยาลัยสงขลานครินทร์ วิทยาเขตปัตตานี กลุ่มตัวอย่างที่ใช้ในการวิจัยคือ นักศึกษาคณะศึกษาศาสตร์ มหาวิทยาลัยสงขลานครินทร์ วิทยาเขตปัตตานี โดยการเลือกตัวอย่างแบบแบ่งชั้นจำนวน 350 คน เครื่องมือที่ใช้ในการวิจัย คือ แบบสอบถาม การวิเคราะห์ใช้วิธีวิเคราะห์ปัจจัยด้วยวิธีการวิเคราะห์องค์ประกอบหลักและหมุนแกนปัจจัยด้วยวิธีแวนแม็กซ์ ผลการวิจัยพบว่าปัจจัยการเลือกเข้าศึกษาต่อคณะศึกษาศาสตร์ มหาวิทยาลัย สงขลานครินทร์ วิทยาเขตปัตตานีประกอบไปด้วย 4 ปัจจัย คือ ปัจจัยด้านอนาคตของงาน ปัจจัยด้านคุณภาพภูมิใจ ปัจจัยด้านการเรียนการสอน และปัจจัยด้านแรงจูงใจ

กนกกาญจน์ ศรีสุรินทร์ กนิษฐา คุณมี และศุภชัย จันทร์งาม (2556) การวิจัยครั้งนี้มีวัตถุประสงค์เพื่อศึกษาปัจจัยและลำดับความสำคัญของปัจจัยที่มีผลต่อการเลือกเรียนสาขาวิชาวิศวกรรมอุตสาหการของนักศึกษาสาขาวิชาวิศวกรรมอุตสาหการ มหาวิทยาลัยราชธานี (1) ด้านส่วนตัว (2) ด้านที่เกี่ยวข้องกับวิชาชีพ (3) ด้านเศรษฐกิจ สังคมและสิ่งแวดล้อม และ (4) ด้านหลักสูตรและสถาบันการศึกษา และเพื่อศึกษาปัญหาและอุปสรรคในการเลือกเรียนสาขาวิชาวิศวกรรมอุตสาหการ กลุ่มตัวอย่างที่ใช้คือ นักศึกษาสาขาวิชาวิศวกรรมอุตสาหการในมหาวิทยาลัย

ราชธานี ประจำปีการศึกษา 2556 จำนวน 35 คน การวิจัยครั้งนี้ได้มีการเก็บรวบรวมข้อมูลโดยใช้แบบสอบถาม การวิเคราะห์ข้อมูล ใช้โปรแกรมสำเร็จรูปทางสถิติ เพื่อคำนวณหาค่าสถิติ ได้แก่ ค่าความถี่ ค่าร้อยละ ค่าเฉลี่ย ส่วนเบี่ยงเบนมาตรฐาน การทดสอบค่าเฉลี่ยประชากรแบบข้างเดียว การทดสอบค่าเฉลี่ยระหว่างกลุ่มประชากรสองกลุ่ม และการวิเคราะห์ความแปรปรวนแบบทางเดียว จากการวิจัยพบว่า ปัจจัยและลำดับความสำคัญของปัจจัยที่มีผลต่อการตัดสินใจเลือกเรียนสาขาวิชาวิศวกรรมอุตสาหการ คือ ปัจจัยด้านส่วนตัว ปัจจัยด้านที่เกี่ยวข้องกับวิชาชีพ ปัจจัยด้านหลักสูตรและสถาบันการศึกษา และปัจจัยด้านเศรษฐกิจสังคมและสิ่งแวดล้อม โดยในภาพรวมปัจจัยที่มีผลต่อการเลือกสาขาวิชาวิศวกรรมอุตสาหการในระดับมาก ได้แก่ ปัจจัยด้านส่วนตัว ปัจจัยด้านที่เกี่ยวข้องกับวิชาชีพ และด้านหลักสูตรและสถาบันการศึกษา ส่วนปัจจัยด้านเศรษฐกิจสังคมและสิ่งแวดล้อมอยู่ในระดับปานกลาง และผลการเปรียบเทียบปัจจัยที่มีผลต่อการตัดสินใจเลือกเรียนสาขาวิชาวิศวกรรมอุตสาหการของนักศึกษามหาวิทยาลัยราชธานี ในแต่ละด้าน จำแนกตามอายุ ผลสัมฤทธิ์ทางการเรียนระดับปริญญาตรี และรายได้ต่อเดือนของผู้ปกครองที่แตกต่างกัน ให้ความสำคัญต่อปัจจัยที่มีผลต่อการตัดสินใจเลือกเรียนสาขาวิชาวิศวกรรมอุตสาหการ แตกต่างกันอย่างมีนัยสำคัญทางสถิติที่ระดับ 0.05 นอกจากนี้ยังพบปัญหาและอุปสรรคในการเรียนสาขาวิชาวิศวกรรมอุตสาหการ ของนักศึกษาเมื่อเข้ามาศึกษาแล้ว พบว่า นักศึกษายังมีปัญหาในด้านเนื้อหาของหลักสูตร ด้านสื่อการสอน และด้านเศรษฐกิจ

นยากร ช่วยทุกข์เพื่อน (2555) การศึกษาปัจจัยที่มีผลต่อการเลือกเรียนในระดับอุดมศึกษาที่มหาวิทยาลัยธุรกิจบัณฑิตย์ ของนักศึกษาระดับปริญญาตรี การวิจัยครั้งนี้มีวัตถุประสงค์เพื่อศึกษาความคิดเห็นของนักศึกษาเกี่ยวกับปัจจัยที่มีผลต่อการเลือกเรียนในระดับอุดมศึกษา และเปรียบเทียบปัจจัยที่มีผลต่อการเลือกเรียนในระดับอุดมศึกษา จำแนกตามเพศ คณะที่สังกัด ก่อนและหลังเข้าเรียนที่มหาวิทยาลัยธุรกิจบัณฑิตย์ กลุ่มตัวอย่างที่ใช้ในการวิจัยครั้งนี้ ได้แก่ นักศึกษา ทั้ง 12 คณะ ของมหาวิทยาลัย ธุรกิจบัณฑิตย์ ปีการศึกษา 2556 จำนวน 954 คน โดยมีวิธีการเลือกกลุ่มตัวอย่างโดยการสุ่มแบบ เจาะจงเครื่องมือที่ใช้ในการเก็บรวบรวมข้อมูลคือ แบบสอบถามความคิดเห็นของนักศึกษาเกี่ยวกับ ปัจจัยที่มีผลต่อการเลือกเรียนในระดับอุดมศึกษาที่มหาวิทยาลัยธุรกิจบัณฑิตย์ โดยแบ่งออกเป็น 3 ส่วน ได้แก่ 1) สถานภาพทั่วไปของผู้ตอบแบบสอบถาม 2) แบบประมาณค่า 5 ระดับ และ 3) แบบสอบถามปลายเปิด ผลการวิจัยพบว่า 1. นักศึกษามีความคิดเห็นเกี่ยวกับปัจจัยที่มีผลต่อการเลือกเรียนในระดับอุดมศึกษาที่ มหาวิทยาลัยธุรกิจบัณฑิตย์ จากมากไปน้อย 3 ลำดับ คือ 1.ปัจจัยด้านหลักสูตร 2.ปัจจัยด้าน อาจารย์ผู้สอนและ 3.ปัจจัยด้านสวัสดิการและการบริการ 2. ปัจจัยที่มีผลต่อการเลือกเรียนในระดับอุดมศึกษา จำแนกตามเพศ ก่อนเข้าเรียนและ หลังเข้าเรียนมีความคิดเห็นของปัจจัย ไม่สอดคล้องกัน แต่เมื่อจำแนกตามคณะที่สังกัดมีความคิดเห็น ของปัจจัยสอดคล้องกันเป็นส่วนใหญ่ 3. เมื่อพิจารณาในภาพรวม ทั้งจำแนกตามเพศ คณะที่สังกัด ก่อนและหลังเข้าเรียนพบว่า ปัจจัยที่มีผลต่อการเลือกเรียนในระดับอุดมศึกษาที่มหาวิทยาลัยธุรกิจบัณฑิตย์คือปัจจัยด้านหลักสูตร และปัจจัยด้านอาจารย์ผู้สอน

บทที่ 3

วิธีการดำเนินการวิจัย

การวิจัยในครั้งนี้ เป็นการศึกษาปัจจัยที่มีผลต่อการตัดสินใจเลือกเรียนในคณะวิทยาศาสตร์และเทคโนโลยีการประมง มหาวิทยาลัยเทคโนโลยีราชมงคลศรีวิชัย โดยมีรายละเอียดขั้นตอนในการดำเนินการวิจัย ดังต่อไปนี้

การวางแผนการวิจัย

การวิจัยครั้งนี้ ใช้ระยะเวลาดำเนินการวิจัย 1 ปี คือ ช่วงเดือนตุลาคม 2560 – กันยายน 2561 โดยมีแผนการดำเนินงานดังต่อไปนี้

ขั้นตอนการดำเนินงาน	ระยะเวลา (เดือน)												
	ต.ค.	พ.ย.	ธ.ค.	ม.ค.	ก.พ.	มี.ค.	เม.ย.	พ.ค.	มิ.ย.	ก.ค.	ส.ค.	ก.ย.	
1.ศึกษารวบรวมงานวิจัยที่เกี่ยวข้อง	—												
2.สร้างเครื่องมือและรวบรวมข้อมูล			—										
3.ประมวลผลและวิเคราะห์ข้อมูล					—	—							
4.สรุปผล เขียนรายงาน จัดพิมพ์และจัดทำรูปเล่ม									—	—	—		

แผนกิจกรรมหลักที่สอดคล้องกับวัตถุประสงค์

วัตถุประสงค์	กิจกรรม	ช่วงระยะเวลาดำเนินการ
1. เพื่อทราบปัจจัยที่มีผลต่อการตัดสินใจเลือกเรียนคณะวิทยาศาสตร์และเทคโนโลยีการประมง	1. สร้างเครื่องมืองานวิจัย 2. สสำรวจแบบสอบถามกับนักศึกษา	ตุลาคม 60 – มกราคม 61
2. เพื่อทราบแนวทางในการวางแผนสำหรับการปรับปรุงหลักสูตรให้สอดคล้องกับความต้องการของผู้เรียน	1. ประมวลผลข้อมูล 2. วิเคราะห์ข้อมูล 3. จัดทำรูปเล่มงานวิจัย 4. ตีพิมพ์เผยแพร่	กุมภาพันธ์ 61 – กันยายน 61

ผลที่คาดว่าจะได้รับ (Output) ในแต่ละช่วงระยะเวลา (แบ่งเป็นราย 6 เดือน)

เดือนที่	กิจกรรม (activities)	ผลงานที่คาดว่าจะได้รับ (outputs)
6 เดือนที่ 1	1. สร้างเครื่องมืองานวิจัย 2. สสำรวจแบบสอบถามกับนักศึกษา	1. สามารถดำเนินการเก็บแบบสอบถามครบตามเป้าหมายที่วางไว้
6 เดือนที่ 2	1. ประมวลผลข้อมูล 2. วิเคราะห์ข้อมูล 3. จัดทำรูปเล่มงานวิจัย 4. ตีพิมพ์เผยแพร่	1. สามารถดำเนินโครงการวิจัยให้บรรลุเป้าหมายที่วางไว้

ประชากรและกลุ่มตัวอย่างที่ใช้ในการวิจัย

ประชากรในการศึกษาค้างนี้ คอ นักศึกษาคณะวิทยาศาสตร์และเทคโนโลยีการประมง มหาวิทยาลัยเทคโนโลยีราชมงคลศรีวิชัย วิทยาเขตตรัง ที่ศึกษาในปีการศึกษา 2560 จำนวน 473 คน กลุ่มตัวอย่างในการศึกษาค้างนี้เป็นนักศึกษาคณะวิทยาศาสตร์และเทคโนโลยีการประมง มหาวิทยาลัยเทคโนโลยีราชมงคลศรีวิชัย วิทยาเขตตรังที่ศึกษาในปีการศึกษา 2560 กำหนดขนาดกลุ่มตัวอย่างจากตารางของทาโร ยามานะ (Yamane, 1983) ที่ระดับความเชื่อมั่นร้อยละ 95 จำนวน 222 คน

เครื่องมือที่ใช้ในการวิจัย

เครื่องมือที่ใช้ในการวิจัย ได้แก่ แบบสอบถาม ที่ผู้วิจัยสร้างขึ้นมาตามลำดับขั้นตอน ดังนี้

1. ศึกษาค้นคว้าจากหนังสือ เอกสาร สารนิเทศรูปแบบต่างๆ ตลอดจนงานวิจัยที่เกี่ยวข้อง เพื่อเป็นแนวทางในการสร้างเครื่องมือ

2. สร้างแบบสอบถามตามกรอบและขอบเขตการค้นคว้า โดยแบ่งเป็น 3 ตอน ได้แก่

ส่วนที่ 1 ข้อมูลทั่วไปของผู้ตอบแบบสอบถาม ประกอบด้วย เพศ อายุ ชั้นปี สาขาวิชาภูมิลาเนา รายได้รวมต่อเดือนของผู้ปกครอง พื้นฐานการศึกษา สถานศึกษา ผลการเรียน

ส่วนที่ 2 แบบสอบถามเกี่ยวกับองค์ประกอบภายในและองค์ประกอบภายนอกที่ส่งผลต่อการเลือกสาขาวิชาของนักศึกษา โดยองค์ประกอบภายใน ประกอบด้วย 7 ด้าน ได้แก่ ด้านความสนใจ ด้านทักษะ ด้านประสบการณ์ ด้านความรับผิดชอบ ด้านค่านิยมทางการงาน ด้านจุดมุ่งหมายของชีวิต และด้านจุดมุ่งหมายในอนาคตเมื่อสำเร็จการศึกษา ส่วนองค์ประกอบภายนอก ประกอบด้วย 5 ด้าน ได้แก่ ด้านการประชาสัมพันธ์และการแนะแนว ด้านการจัดการเรียนการสอนของสาขาวิชา ด้านเนื้อหาหลักสูตร ด้านอาจารย์ผู้สอน และด้านแรงสนับสนุนจากเพื่อนและผู้ปกครอง ซึ่งแบบสอบถามเป็นมาตรฐาน 5 ระดับ มีความหมาย ดังนี้

5 หมายถึง	เห็นด้วยมากที่สุด
4 หมายถึง	เห็นด้วยมาก
3 หมายถึง	เห็นด้วยปานกลาง
2 หมายถึง	เห็นด้วยน้อย
1 หมายถึง	เห็นด้วยน้อยที่สุด

ส่วนที่ 3 ข้อเสนอและความคิดเห็นเพิ่มเติม

3. นำแบบสอบถามไปให้ผู้เชี่ยวชาญตรวจสอบความถูกต้องเที่ยงตรงของเนื้อหา ความเหมาะสมของภาษา และนำไปปรับปรุงแก้ไขก่อนนำแบบสอบถามไปทดลองใช้

4. นำแบบสอบถามไปทดลองใช้ (Try out) กับประชากรกลุ่มตัวอย่าง จำนวน 50 คน เพื่อทดสอบค่าความเชื่อมั่นทั้งฉบับ โดยวิธีหาค่าสัมประสิทธิ์แอลฟา (Alpha - Coefficient) ตามแบบของครอนบาค (Cronbac's Reliability Coefficient) ได้ค่าเชื่อมั่นทั้งฉบับเท่ากับ 0.952 ผู้วิจัยได้ดำเนินการปรับปรุงแบบสอบถามก่อนนำไปใช้จริง

การเก็บรวบรวมข้อมูล

ผู้วิจัยได้ดำเนินการแจกแบบสอบถามให้กับนักศึกษาที่เป็นกลุ่มตัวอย่าง จากนั้นนำมาเก็บรวบรวม แบบสอบถามที่ได้รับคืนมาตรวจสอบความถูกต้อง และนำมาตรวจให้คะแนนตามเกณฑ์ที่กำหนด นำข้อมูลที่ได้รับจากแบบสอบถามมาคำนวณทางสถิติ โดยใช้โปรแกรมสำเร็จรูปคอมพิวเตอร์เพื่อการวิจัยทางสังคมศาสตร์

การวิเคราะห์ข้อมูล

วิเคราะห์ข้อมูลด้วยโปรแกรมสำเร็จรูปทางสถิติ โดยใช้สถิติเชิงพรรณนา ได้แก่ ร้อยละ ค่าเฉลี่ย ส่วนเบี่ยงเบนมาตรฐาน สำหรับการวิเคราะห์ข้อมูลทั่วไปและองค์ประกอบภายในและภายนอกที่ส่งผลต่อการตัดสินใจเลือกสาขาวิชาของนักศึกษา คณะวิทยาศาสตร์และเทคโนโลยี การประมง มหาวิทยาลัยเทคโนโลยีราชมงคลศรีวิชัย วิทยาเขตตรัง และใช้สถิติเชิงอนุมาน t-test และ ANOVA เพื่อเปรียบเทียบเปรียบเทียบปัจจัยที่มีผลต่อการตัดสินใจเลือกเรียนในคณะวิทยาศาสตร์และเทคโนโลยีการประมงของนักศึกษา จำแนกตามข้อมูลทั่วไปส่วนบุคคล



บทที่ 4

ผลการวิจัย

ในการศึกษาครั้งนี้เพื่อศึกษาปัจจัยที่มีผลต่อการตัดสินใจเลือกเรียนในคณะวิทยาศาสตร์และเทคโนโลยีการประมง มหาวิทยาลัยเทคโนโลยีราชมงคลศรีวิชัย ผู้ศึกษาดำเนินการโดยใช้วิธีการศึกษาวิจัยเชิงสำรวจ (Survey Research) ระยะเวลาในการเก็บรวบรวมข้อมูล ตั้งแต่เดือน มกราคม ถึง เดือน กุมภาพันธ์ 2561 ผลการศึกษานำเสนอด้วยตารางประกอบการบรรยาย ตามลำดับดังนี้

ส่วนที่ 1 ปัจจัยส่วนบุคคลของผู้ตอบแบบสอบถาม

ส่วนที่ 2 ปัจจัยที่มีผลต่อการตัดสินใจเลือกเรียนในคณะวิทยาศาสตร์และเทคโนโลยีการประมง

ส่วนที่ 3 ข้อคิดเห็นและข้อเสนอแนะเพิ่มเติม

สำหรับการวิเคราะห์ข้อมูลการแปรความหมายข้อมูลนั้น เพื่อให้เกิดความเข้าใจตรงกัน ผู้วิจัยได้กำหนดสัญลักษณ์ในการใช้ ดังนี้คือ

N	หมายถึง	จำนวนประชากร
Mean	หมายถึง	ค่าเฉลี่ย
S.D.	หมายถึง	ค่าเบี่ยงเบนมาตรฐาน

ผลการวิเคราะห์ข้อมูล

ส่วนที่ 1 ปัจจัยส่วนบุคคลของผู้ตอบแบบสอบถาม

ประกอบด้วยข้อมูลเพศ อายุ ชั้นปี หลักสูตร สาขาวิชา ภูมิภาค รายได้ต่อเดือนของผู้ปกครอง พื้นฐานอาชีพ ก่อนเข้าเรียนจบจากสถานศึกษาใด ระดับผลการเรียน ปัจจุบันนักศึกษาพักอยู่กับใคร

ตาราง 1 จำนวนและร้อยละนักศึกษาของคณะวิทยาศาสตร์และเทคโนโลยีการประมง มหาวิทยาลัยเทคโนโลยีราชมงคลศรีวิชัย วิทยาเขตตรัง จำแนกตามข้อมูลทั่วไป

ข้อมูลทั่วไป	จำนวน (N = 284)	ร้อยละ (%)
1. เพศ		
ชาย	113	39.8
หญิง	171	60.2
2. อายุ		
17-19 ปี	50	17.6
20-22 ปี	191	67.3
23-25 ปี	41	14.4
26-29 ปี	2	0.7
3. ชั้นปี		
ชั้นปี 1	80	28.2
ชั้นปี 2	49	17.3
ชั้นปี 3	56	19.7
ชั้นปี 4	91	32
ค้างจบ	7	2.5
4. หลักสูตร		
4 ปี	265	93.3
เทียบโอน	19	6.7
ค้างจบ	0	0
5. สาขาวิชา		
เพาะเลี้ยงสัตว์น้ำ	64	22.5
วิทยาศาสตร์ทางทะเล	43	15.1
วิทยาศาสตร์สิ่งแวดล้อม/วิทยาศาสตร์และเทคโนโลยีสิ่งแวดล้อม	27	9.9
การจัดการสิ่งแวดล้อมท้องถิ่น	16	5.6
อุตสาหกรรมอาหาร	40	14.1
การจัดการประมงและธุรกิจสัตว์น้ำ	50	17.6
การจัดการทรัพยากรและสิ่งแวดล้อม	43	15.1

ข้อมูลทั่วไป	จำนวน (N = 284)	ร้อยละ (%)
6.ภูมิภาค		
ภาคกลาง	4	1.4
ภาคใต้	279	98.2
ภาคตะวันออกเฉียงเหนือ	1	0.4
7.พื้นฐานการศึกษา		
ม.6	221	77.8
ปวช.	45	15.8
ปวส.	18	6.3
8.สำเร็จจากสถานศึกษา		
สถานศึกษาของรัฐ	275	96.8
สถานศึกษาเอกชน	9	3.2
9. นักศึกษาอาศัยอยู่กับ		
บิดาหรือมารดา	44	15.5
ญาติ/พี่น้อง	6	2.1
หอพักภายในมหาวิทยาลัย	119	41.9
หอพักภายนอกมหาวิทยาลัย	115	40.5

จากตาราง 1 พบว่านักศึกษาของคณะวิทยาศาสตร์และเทคโนโลยีการประมง มหาวิทยาลัยเทคโนโลยีราชมงคลศรีวิชัย วิทยาเขตตรัง

เพศ กลุ่มตัวอย่างส่วนใหญ่เป็นหญิงมากกว่าเพศชาย เป็นเพศหญิงร้อยละ 60.2 และเพศชาย ร้อยละ 39.8 ตามลำดับ

อายุ กลุ่มตัวอย่างส่วนใหญ่ช่วงอายุ 20-22 ปี คิดเป็นร้อยละ 67.3 รองลงมาช่วงอายุ 17-19 ปี คิดเป็นร้อยละ 17.6 ช่วงอายุ 23-25 ปี คิดเป็นร้อยละ 14.4 และช่วงอายุ 26-29 ปี คิดเป็นร้อยละ 0.7 ตามลำดับ

ชั้นปี กลุ่มตัวอย่างส่วนใหญ่ เป็นนักศึกษาชั้นปีที่ 4 คิดเป็นร้อยละ 32 รองลงมาเป็น นักศึกษาชั้นปีที่ 1 คิดเป็นร้อยละ 28.2 ชั้นปีที่ 3 คิดเป็นร้อยละ 19.7 ชั้นปีที่ 2 ร้อยละ 17.3 และเป็นนักศึกษาค้างจบ คิดเป็นร้อยละ 2.5

หลักสูตร กลุ่มตัวอย่างส่วนใหญ่ เป็นนักศึกษาเรียนหลักสูตร 4 ปี คิดเป็นร้อยละ 92.3 รองลงมาเป็นหลักสูตรเทียบโอนผลการเรียน คิดเป็นร้อยละ 6.7

สาขาวิชา กลุ่มตัวอย่างส่วนใหญ่ เป็นนักศึกษาสาขาวิชาเฉพาะเลี้ยงสัตว์น้ำ คิดเป็นร้อยละ 22.5 รองลงมาเป็นนักศึกษาสาขาวิชาการจัดการประมงและธุรกิจสัตว์น้ำ คิดเป็นร้อยละ 17.6 สาขาวิชาวิทยาศาสตร์ทางทะเล คิดเป็นร้อยละ 15.1 สาขาวิชาการจัดการทรัพยากรสิ่งแวดล้อม คิดเป็นร้อยละ 15.1 สาขาวิชาอุตสาหกรรมอาหาร คิดเป็นร้อยละ 14.1 สาขาวิชาวิทยาศาสตร์สิ่งแวดล้อม คิดเป็นร้อยละ 9.5 สาขาวิชาการจัดการสิ่งแวดล้อมท้องถิ่น คิดเป็นร้อยละ 5.6 และสาขาวิชาวิทยาศาสตร์และเทคโนโลยีสิ่งแวดล้อม คิดเป็นร้อยละ 0.4

ภูมิลำเนา กลุ่มตัวอย่างส่วนใหญ่ เป็นนักศึกษาที่มีภูมิลำเนาในจังหวัดตรัง คิดเป็นร้อยละ 24.3 รองลงมาจังหวัดสงขลา คิดเป็นร้อยละ 7.4 จังหวัดพัทลุง คิดเป็นร้อยละ 4.2 จังหวัดกระบี่ คิดเป็นร้อยละ 4.2 จังหวัดสุราษฎร์ธานี คิดเป็นร้อยละ 3.2 จังหวัดนครศรีธรรมราช คิดเป็นร้อยละ 2.5 จังหวัดสตูล คิดเป็นร้อยละ 1.4 จังหวัดพังงา คิดเป็นร้อยละ 1.1 จังหวัดนราธิวาส คิดเป็นร้อยละ 0.7 จังหวัดยะลา คิดเป็นร้อยละ 0.7 จังหวัดปัตตานี คิดเป็นร้อยละ 0.4 จังหวัดระนอง จังหวัดชุมพร คิดเป็นร้อยละ 0.4 จังหวัดเพชรบุรี คิดเป็นร้อยละ 0.4 จังหวัดกรุงเทพมหานคร คิดเป็นร้อยละ 0.4 และจังหวัดร้อยเอ็ด คิดเป็นร้อยละ 0.4

ภาค กลุ่มตัวอย่างส่วนใหญ่ เป็นนักศึกษาภาคใต้ คิดเป็นร้อยละ 98.2 รองลงมาเป็นภาคกลาง คิดเป็นร้อยละ 1.4 และภาคตะวันออกเฉียงเหนือ คิดเป็นร้อยละ 0.4

พื้นฐานการศึกษา กลุ่มตัวอย่างส่วนใหญ่ เป็นนักศึกษาที่มีพื้นฐานการศึกษาระดับมัธยมศึกษาตอนปลาย (ม.6) คิดเป็นร้อยละ 89.8 รองลงมาเป็นการศึกษาระดับประกาศนียบัตรวิชาชีพวุฒิการศึกษา ปวช. คิดเป็นร้อยละ 2.8 และการระดับประกาศนียบัตรวิชาชีพชั้นสูง (ปวส.) คิดเป็นร้อยละ 6.7

สำเร็จจากสถานศึกษา กลุ่มตัวอย่างส่วนใหญ่ เป็นนักศึกษาที่สำเร็จการศึกษาจากสถานศึกษาของรัฐบาล คิดเป็นร้อยละ 79.2 รองลงมาสถานการศึกษาของเอกชน คิดเป็นร้อยละ 16.5

นักศึกษาพักอาศัย กลุ่มตัวอย่างส่วนใหญ่ นักศึกษาพักอาศัยอยู่ในหอพักภายในมหาวิทยาลัย คิดเป็นร้อยละ 41.9 รองลงมาหอพักนอกมหาวิทยาลัย คิดเป็นร้อยละ 40.5 บิดาหรือมารดา คิดเป็นร้อยละ 15.5 ญาติพี่น้อง คิดเป็นร้อยละ 2.1

ตารางที่ 2 จำนวนรายได้และระดับผลการเรียนของคณะวิทยาศาสตร์และเทคโนโลยีการประมง มหาวิทยาลัยเทคโนโลยีราชมงคลศรีวิชัย วิทยาเขตตรัง จำแนกตามข้อมูลทั่วไป

ข้อมูลทั่วไป	จำนวน	ต่ำสุด	สูงสุด	ค่าเฉลี่ย (mean)
1.รายได้ต่อเดือนของผู้ปกครอง	222	1,500	500,000	17,230
2.ระดับผลการเรียนเฉลี่ย	235	1	4	2.84

จากตาราง 2 พบว่านักศึกษาของคณะวิทยาศาสตร์และเทคโนโลยีการประมง มหาวิทยาลัยเทคโนโลยีราชมงคลศรีวิชัย วิทยาเขตตรัง

รายได้ต่อเดือนของผู้ปกครอง ส่วนใหญ่ของผู้ปกครองรายได้สูงสุด 500,000 บาท ต่อเดือน และรายได้ต่ำสุด 1,500 บาท ต่อเดือน เฉลี่ย 17,230 บาท ต่อเดือน ตามลำดับ

ระดับผลการเรียนเฉลี่ย ส่วนใหญ่นักศึกษามีระดับผลการเรียนเฉลี่ยสูงสุด 4.00 และระดับผลการเรียนเฉลี่ยต่ำสุด 1.00 ตามลำดับ

ส่วนที่ 2 ปัจจัยที่มีผลต่อการตัดสินใจเลือกเรียนในคณะวิทยาศาสตร์และเทคโนโลยีการประมง มหาวิทยาลัยเทคโนโลยีราชมงคลศรีวิชัย วิทยาเขตตรัง จำแนกตามข้อมูลทั่วไป

ผู้วิจัยได้วิเคราะห์เป็นรายข้อในแต่ละด้านและในภาพรวม โดยใช้ค่าเฉลี่ย

องค์ประกอบภายใน

ตาราง 3 ค่าเฉลี่ย ความรู้ความสนใจในสาขาวิชาที่เลือก รวม 3 ด้าน

ความรู้ความสนใจในสาขาวิชาที่เลือก	Mean	S.D.	แปลความ
1. นักศึกษามีความรู้พื้นฐานของสาขาวิชาที่เลือก	2.95	1.25	ปานกลาง
2. นักศึกษามีความถนัดในสาขาวิชาที่เลือก	3.50	0.86	มาก
3. นักศึกษามีความสนใจในสาขาวิชาที่เลือก	3.70	1.01	มาก
ความรู้ความสนใจในสาขาวิชาที่เลือกโดยภาพรวม	3.61	0.87	มาก

จากตาราง 3 ผลการวิจัยพบว่าความรู้ความสนใจในสาขาวิชาที่เลือกของนักศึกษา คณะวิทยาศาสตร์และเทคโนโลยีการประมงโดยภาพรวมมีผลในระดับมาก มีค่าเฉลี่ยเท่ากับ 3.61 เมื่อพิจารณารายด้านทั้ง 3 ด้าน ด้านที่มีค่าเฉลี่ยสูงสุด ได้แก่ นักศึกษามีความสนใจในสาขาวิชาที่เลือกมีค่าเฉลี่ยเท่ากับ 3.70 อยู่ในระดับมาก รองลงมา นักศึกษามีความถนัดในสาขาวิชาที่เลือก มีค่าเฉลี่ยเท่ากับ

3.50 อยู่ในระดับมาก และ นักศึกษามีความรู้พื้นฐานของสาขาวิชาที่เลือก มีค่าเฉลี่ยร้อยละ 2.95 อยู่ในระดับปานกลาง ตามลำดับ

ตาราง 4 ทักษะและมีความเชี่ยวชาญ รวม 3 ด้าน

ทักษะและมีความเชี่ยวชาญ	Mean	S.D.	แปลความ
1. นักศึกษามีทักษะเกี่ยวกับสาขาที่เลือก	2.95	1.25	ปานกลาง
2. นักศึกษามีความเชี่ยวชาญเฉพาะของสาขาวิชาที่เลือกเรียน	3.50	0.86	มาก
3. ทักษะที่ได้รับจากสาขาวิชาตรงกับความต้องการของนักศึกษา	3.70	1.01	มาก
4. ทักษะและมีความเชี่ยวชาญโดยภาพรวม	3.54	0.88	มาก

จากตาราง 4 ผลการวิจัยพบว่าความรู้ความสนใจในสาขาวิชาที่เลือกของนักศึกษาคณะวิทยาศาสตร์และเทคโนโลยีการประมง โดยภาพรวมมีผลในระดับมาก มีค่าเฉลี่ยเท่ากับ 3.54 เมื่อพิจารณารายด้านทั้ง 3 ด้าน ส่วนใหญ่ ด้านที่มีค่าเฉลี่ยสูงสุด ได้แก่ นักศึกษามีความสนใจในสาขาวิชาที่เลือก มีค่าเฉลี่ยเท่ากับ 3.70 อยู่ในระดับมาก รองลงมา นักศึกษามีความถนัดในสาขาวิชาที่เลือกมีค่าเฉลี่ยเท่ากับ 3.50 อยู่ในระดับมาก และ นักศึกษามีความรู้พื้นฐานของสาขาวิชาที่เลือก มีค่าเฉลี่ยร้อยละ 2.95 อยู่ในระดับปานกลาง ตามลำดับ

ตาราง 5 มีประสบการณ์ รวม 3 ด้าน

มีประสบการณ์	Mean	S.D.	แปลความ
1. นักศึกษามีประสบการณ์เกี่ยวกับสาขาวิชา	3.45	0.91	มาก
2. นักศึกษาต่อยอดความรู้ที่มีอยู่เดิม	3.70	0.96	มาก
3. ประสบการณ์ที่มีอยู่เดิมตรงกับสาขาวิชาที่เลือก	3.39	1.00	ปานกลาง
มีประสบการณ์โดยภาพรวม	3.52	0.96	มาก

จากตาราง 5 ผลการวิจัยพบว่านักศึกษามีประสบการณ์เกี่ยวกับสาขาวิชาคณะวิทยาศาสตร์และเทคโนโลยีการประมง โดยภาพรวมมีผลในระดับมาก มีค่าเฉลี่ยเท่ากับ 3.52 เมื่อพิจารณารายด้านทั้ง 3 ด้าน ส่วนใหญ่ ด้านที่มีค่าเฉลี่ยสูงสุด ได้แก่ นักศึกษาต่อยอดความรู้ที่มีอยู่เดิม มีค่าเฉลี่ยเท่ากับ 3.70 อยู่ในระดับมาก รองลงมา นักศึกษามีประสบการณ์เกี่ยวกับสาขาวิชา มีค่าเฉลี่ยเท่ากับ 3.45 อยู่ในระดับมาก และ นักศึกษามีประสบการณ์ที่มีอยู่เดิมตรงกับสาขาวิชาที่เลือก มีค่าเฉลี่ยร้อยละ 3.39 อยู่ในระดับปานกลาง ตามลำดับ

ตาราง 6 ความรับผิดชอบ รวม 3 ด้าน

ความรับผิดชอบ	Mean	S.D.	แปลความ
1. สืบทอดกิจการงานของครอบครัว	3.17	1.27	ปานกลาง
2. นักศึกษาเป็นความคาดหวังของครอบครัว	4.22	1.53	มากที่สุด
3. นักศึกษาจะต้องรับผิดชอบ	4.11	0.85	มาก
ความรับผิดชอบโดยภาพรวม	3.83	1.22	มาก

จากตาราง 6 ผลการวิจัยพบว่าความรับผิดชอบนักศึกษาคณะวิทยาศาสตร์และเทคโนโลยี การประมง โดยภาพรวมมีผลในระดับมาก มีค่าเฉลี่ยเท่ากับ 3.83 เมื่อพิจารณารายด้านทั้ง 3 ด้าน ส่วนใหญ่ ด้านที่มีค่าเฉลี่ยสูงสุด ได้แก่ นักศึกษาเป็นความคาดหวังของครอบครัว มีค่าเฉลี่ยเท่ากับ 4.22 อยู่ในระดับมากที่สุด รองลงมา นักศึกษาจะต้องรับผิดชอบ มีค่าเฉลี่ยเท่ากับ 4.11 อยู่ในระดับมาก และ นักศึกษาต้องสืบทอดกิจการงานของครอบครัว มีค่าเฉลี่ยร้อยละ 3.17 อยู่ในระดับปานกลาง ตามลำดับ

ตาราง 7 จุดมุ่งหมายของชีวิต รวม 3 ด้าน

จุดมุ่งหมายของชีวิต	Mean	S.D.	แปลความ
1. สำเร็จแล้วสามารถทำงานได้จริง	4.25	0.93	มากที่สุด
2. ต้องการประกอบอาชีพที่มีรายได้สูง	4.14	0.93	มาก
3. ต้องการประกอบอาชีพที่หางานทำได้ง่าย	4.13	0.93	มาก
จุดมุ่งหมายของชีวิตโดยภาพรวม	4.18	0.94	มาก

จากตาราง 7 ผลการวิจัยพบว่าจุดมุ่งหมายของชีวิตของนักศึกษาคณะวิทยาศาสตร์และเทคโนโลยี การประมง โดยภาพรวมมีผลในระดับมาก มีค่าเฉลี่ยเท่ากับ 4.18 เมื่อพิจารณารายด้านทั้ง 3 ด้าน ส่วนใหญ่ ด้านที่มีค่าเฉลี่ยสูงสุด ได้แก่ สำเร็จแล้วสามารถทำงานได้จริง มีค่าเฉลี่ยเท่ากับ 4.25 อยู่ในระดับมากที่สุด รองลงมา ต้องการประกอบอาชีพที่มีรายได้สูง มีค่าเฉลี่ยเท่ากับ 4.14 อยู่ในระดับมาก และ ต้องการประกอบอาชีพที่หางานทำได้ง่าย มีค่าเฉลี่ยร้อยละ 4.13 อยู่ในระดับมาก ตามลำดับ

ตาราง 8 จุดมุ่งหมายในอาชีพเมื่อสำเร็จการศึกษา รวม 4 ด้าน

จุดมุ่งหมายในอาชีพเมื่อสำเร็จการศึกษา	Mean	S.D.	แปลความ
1. ทำงานบริษัทเอกชน	4.02	0.96	มาก
2. ประกอบอาชีพส่วนตัว	4.02	0.96	มาก
3. ทำงานหน่วยงานภาครัฐ	4.02	0.96	มาก
4. ศึกษาต่อในระดับที่สูงขึ้น	3.60	1.11	มาก
จุดมุ่งหมายในอาชีพเมื่อสำเร็จการศึกษาโดยภาพรวม	3.92	1.00	มาก

จากตาราง 8 ผลการวิจัยจุดมุ่งหมายในอาชีพเมื่อสำเร็จการศึกษาของนักศึกษา คณะวิทยาศาสตร์และเทคโนโลยีการประมง โดยภาพรวมมีผลในระดับมาก มีค่าเฉลี่ยเท่ากับ 3.92 เมื่อพิจารณารายด้านทั้ง 4 ด้านส่วนใหญ่ ด้านที่มีค่าเฉลี่ยสูงสุด ได้แก่ ทำงานบริษัทเอกชน มีค่าเฉลี่ยเท่ากับ 4.02 อยู่ในระดับมาก ประกอบอาชีพส่วนตัว มีค่าเฉลี่ยเท่ากับ 4.02 อยู่ในระดับมาก ทำงานหน่วยงานศึกษาต่อในระดับที่สูงขึ้น มีค่าเฉลี่ยร้อยละ 3.60 อยู่ในระดับมาก ตามลำดับ

ตาราง 9 องค์กรประกอบภายใน รวม 6 ด้าน

องค์กรประกอบภายใน	Mean	S.D.	แปลความ
1. ความรู้ความสนใจในสาขาวิชาที่เลือก	3.61	0.87	มาก
2. มีทักษะและมีความเชี่ยวชาญ	3.54	0.88	มาก
3. มีประสบการณ์	3.52	0.96	มาก
4. ความรับผิดชอบ	3.83	1.22	มาก
5. จุดมุ่งหมายของชีวิต	4.18	0.94	มาก
6. จุดมุ่งหมายในอาชีพเมื่อสำเร็จการศึกษา	3.92	1.00	มาก
องค์กรประกอบภายในโดยภาพรวม	3.77	0.99	มาก

จากตาราง 9 ผลการวิจัย องค์กรประกอบภายในของนักศึกษา คณะวิทยาศาสตร์และเทคโนโลยีการประมง โดยภาพรวมมีผลในระดับมาก มีค่าเฉลี่ยเท่ากับ 3.77 เมื่อพิจารณารายด้านทั้ง 6 ด้านส่วนใหญ่ ด้านที่มีค่าเฉลี่ยสูงสุด ได้แก่ จุดมุ่งหมายในชีวิต มีค่าเฉลี่ยเท่ากับ 4.18 อยู่ในระดับมาก จุดมุ่งหมายในอาชีพเมื่อสำเร็จการศึกษา มีค่าเฉลี่ยเท่ากับ 3.92 อยู่ในระดับมาก ความรับผิดชอบ มีค่าเฉลี่ยร้อยละ 3.83 อยู่ในระดับมาก ความรู้ความสนใจในสาขาวิชาที่เลือก มีค่าเฉลี่ยร้อยละ 3.61 อยู่ในระดับมาก มีทักษะและมีความเชี่ยวชาญ มีค่าเฉลี่ยร้อยละ 3.54 อยู่ในระดับมาก และมีประสบการณ์ มีค่าเฉลี่ยร้อยละ 3.52 อยู่ในระดับมาก ตามลำดับ

องค์ประกอบภายนอก

ตาราง 10 การประชาสัมพันธ์และการแนะแนว รวม 5 ด้าน

การประชาสัมพันธ์และการแนะแนว	Mean	S.D.	แปลความ
1. นักศึกษาได้รับข้อมูลข่าวสารจากสื่อสิ่งพิมพ์ เช่น แผ่นพับ วารสาร จดหมายข่าว หรือจากสื่อมวลชน เช่น สถานีวิทยุ โทรทัศน์ หนังสือพิมพ์ เกี่ยวกับมหาวิทยาลัยก่อนเข้าศึกษาต่อ	3.38	1.07	มาก
2. นักศึกษาได้รับข้อมูลข่าวสารจากสื่อออนไลน์ของหลักสูตร สาขาวิชา คณะฯและมหาวิทยาลัย	3.51	1.08	มาก
3. นักศึกษาได้รับการแนะแนวการศึกษาต่อที่มหาวิทยาลัยฯ นี้ จากฝ่ายแนะแนวของโรงเรียน	3.29	1.19	ปานกลาง
4. นักศึกษาได้รับทราบข้อมูลของมหาวิทยาลัยฯ จากทีมอาจารย์ และเจ้าหน้าที่ของมหาวิทยาลัยที่ไปประชาสัมพันธ์ตามโรงเรียนต่าง ๆ	3.30	1.23	ปานกลาง
5. นักศึกษาได้รับข้อมูลข่าวสารจากศิษย์เก่าและศิษย์ปัจจุบันของหลักสูตร	3.10	1.22	ปานกลาง
การประชาสัมพันธ์และการแนะแนวโดยภาพรวม	3.32	1.17	ปานกลาง

จากตาราง 10 ผลการวิจัยพบว่าการประชาสัมพันธ์ของคณะวิทยาศาสตร์และเทคโนโลยี การประมง โดยภาพรวมมีผลในระดับปานกลาง มีค่าเฉลี่ยเท่ากับ 3.32 เมื่อพิจารณารายด้านทั้ง 5 ด้าน ส่วนใหญ่ ด้านที่มีค่าเฉลี่ยสูงสุด ได้แก่ นักศึกษาได้รับข้อมูลข่าวสารจากสื่อออนไลน์ของหลักสูตร สาขาวิชา คณะฯและมหาวิทยาลัย มีค่าเฉลี่ยเท่ากับ 3.51 อยู่ในระดับมาก นักศึกษาได้รับข้อมูลข่าวสารจากสื่อสิ่งพิมพ์ เช่น แผ่นพับ วารสาร จดหมายข่าว หรือจากสื่อมวลชน เช่น สถานีวิทยุ โทรทัศน์ หนังสือพิมพ์ เกี่ยวกับมหาวิทยาลัยก่อนเข้าศึกษาต่อ ค่าเฉลี่ยเท่ากับ 3.38 อยู่ในระดับมาก รองลงมา นักศึกษาได้รับทราบข้อมูลของมหาวิทยาลัยฯ จากทีมอาจารย์และเจ้าหน้าที่ของมหาวิทยาลัยที่ไปประชาสัมพันธ์ตามโรงเรียนต่าง ๆ มีค่าเฉลี่ยเท่ากับ 3.30 อยู่ในระดับปานกลาง นักศึกษาได้รับการแนะแนวการศึกษาต่อที่มหาวิทยาลัยฯ นี้จากฝ่ายแนะแนวของโรงเรียน มีค่าเฉลี่ยเท่ากับ 3.29 อยู่ในระดับปานกลาง และ นักศึกษาได้รับข้อมูลข่าวสารจากศิษย์เก่าและศิษย์ปัจจุบันของหลักสูตร มีค่าเฉลี่ยร้อยละ 3.10 อยู่ในระดับปานกลาง ตามลำดับ

ตาราง 11 การจัดการเรียนการสอนของหลักสูตร รวม 3 ด้าน

การจัดการเรียนการสอนของหลักสูตร	Mean	S.D.	แปลความ
1. ผู้รับผิดชอบหลักสูตรจัดรายวิชาเรียนในแต่ละภาคการศึกษาได้อย่างเหมาะสม	3.72	0.89	มาก
2. ผู้รับผิดชอบหลักสูตรจัดรายวิชาเรียนในแต่ละภาคการศึกษาได้อย่างเหมาะสม	3.54	1.02	มาก
3. อาจารย์ที่ปรึกษาดูแลนักศึกษาได้เป็นอย่างดี	3.93	1.03	มาก
การจัดการเรียนการสอนของหลักสูตรโดยภาพรวม	3.73	0.99	มาก

จากตาราง 11 ผลการวิจัยพบว่าการจัดการเรียนการสอนของหลักสูตรคณะวิทยาศาสตร์และเทคโนโลยีการประมง โดยภาพรวมมีผลในระดับมาก มีค่าเฉลี่ยเท่ากับ 3.73 เมื่อพิจารณารายด้าน ทั้ง 3 ด้าน ส่วนใหญ่ ด้านที่มีค่าเฉลี่ยสูงสุด ได้แก่ อาจารย์ที่ปรึกษาดูแลนักศึกษาได้เป็นอย่างดีมีค่าเฉลี่ยเท่ากับ 3.93 อยู่ในระดับมาก รองลงมา ผู้รับผิดชอบหลักสูตรจัดรายวิชาเรียนในแต่ละภาคการศึกษาได้อย่างเหมาะสม มีค่าเฉลี่ยเท่ากับ 3.72 อยู่ในระดับมาก และผู้รับผิดชอบหลักสูตรจัดรายวิชาเรียนในแต่ละภาคการศึกษาได้อย่างเหมาะสม มีค่าเฉลี่ยร้อยละ 3.54 อยู่ในระดับมาก ตามลำดับ

ตาราง 12 เนื้อหาของหลักสูตร รวม 4 ด้าน

เนื้อหาของหลักสูตร	Mean	S.D.	ระดับ
1. มีหลักสูตรตรงกับความต้องการของตลาดแรงงาน	3.75	0.91	มาก
2. หลักสูตรที่เปิดสอนมีชื่อเสียง	3.61	0.89	มาก
3. หลักสูตรที่เปิดสอนมีคุณภาพ	3.81	0.93	มาก
4. หลักสูตรมีจำนวนหน่วยกิตที่เหมาะสม	3.87	0.88	มาก
เนื้อหาของหลักสูตรโดยภาพรวม	3.76	0.91	มาก

จากตาราง 12 ผลการวิจัยพบว่า เนื้อหาของหลักสูตรคณะวิทยาศาสตร์และเทคโนโลยีการประมง โดยภาพรวมมีผลในระดับมาก มีค่าเฉลี่ยเท่ากับ 3.76 เมื่อพิจารณารายด้าน ทั้ง 4 ด้าน ส่วนใหญ่ด้านที่มีค่าเฉลี่ยสูงสุด ได้แก่ หลักสูตรมีจำนวนหน่วยกิตที่เหมาะสม มีค่าเฉลี่ยเท่ากับ 3.87 อยู่ในระดับมาก รองลงมา หลักสูตรที่เปิดสอนมีคุณภาพ มีค่าเฉลี่ยเท่ากับ 3.81 อยู่ในระดับมาก มีหลักสูตรตรงกับความต้องการของตลาดแรงงาน มีค่าเฉลี่ยเท่ากับ 3.75 อยู่ในระดับมาก และหลักสูตรที่เปิดสอนมีชื่อเสียง มีค่าเฉลี่ยร้อยละ 3.61 อยู่ในระดับมาก ตามลำดับ

ตาราง 13 อาจารย์ผู้สอน รวม 5 ด้าน

อาจารย์ผู้สอน	Mean	S.D.	แปลความ
1. อาจารย์มีวุฒิการศึกษาที่ตรงตามสาขาวิชาที่เปิดสอน	4.17	0.85	มาก
2. อาจารย์ผู้สอนให้การแนะนำเอาใจใส่ต่อการเรียนของนักศึกษา	4.04	0.96	มาก
3. อาจารย์ผู้สอนได้รับการยอมรับจากภายนอก	4.06	0.91	มาก
4. อาจารย์ผู้สอนมีความรู้ ความสามารถ	4.16	0.89	มาก
5. อาจารย์ผู้สอนมีเทคนิคการสอนที่หลากหลาย	4.04	0.96	มาก
อาจารย์ผู้สอนโดยภาพรวม	4.10	0.92	มาก

จากตาราง 13 ผลการวิจัยพบว่า อาจารย์ผู้สอนคณะวิทยาศาสตร์และเทคโนโลยีการประมง โดยภาพรวมมีผลในระดับมาก มีค่าเฉลี่ยเท่ากับ 4.10 เมื่อพิจารณารายด้านทั้ง 5 ด้าน ส่วนใหญ่ ด้านที่มีค่าเฉลี่ยสูงสุด ได้แก่ อาจารย์มีวุฒิการศึกษาที่ตรงตามสาขาวิชาที่เปิดสอน มีค่าเฉลี่ยเท่ากับ 4.17 อยู่ในระดับมาก รองลงมา อาจารย์ผู้สอนมีความรู้ ความสามารถ มีค่าเฉลี่ยเท่ากับ 4.16 อยู่ในระดับมาก อาจารย์ผู้สอนได้รับการยอมรับจากภายนอก ค่าเฉลี่ยเท่ากับ 4.06 อยู่ในระดับมาก อาจารย์ผู้สอนให้การแนะนำเอาใจใส่ต่อการเรียนของนักศึกษา ค่าเฉลี่ยเท่ากับ 4.04 อยู่ในระดับมาก และ อาจารย์ผู้สอนมีเทคนิคการสอนที่หลากหลาย มีค่าเฉลี่ยร้อยละ 4.04 อยู่ในระดับมาก ตามลำดับ

ตาราง 14 แรงสนับสนุนจากเพื่อนและผู้ปกครอง รวม 7 ด้าน

แรงสนับสนุนจากเพื่อนและผู้ปกครอง	Mean	S.D.	แปลความ
1. เพื่อนเลือกเข้าศึกษาต่อจำนวนมาก	3.29	1.22	ปานกลาง
2. เพื่อนสนิทเลือกเรียนที่นี่	2.92	1.27	ปานกลาง
3. กลุ่มเพื่อนมีความนิยมในมหาวิทยาลัยฯ แห่งนี้	2.95	1.25	ปานกลาง
4. ผู้ปกครองแนะนำให้เลือกมหาวิทยาลัยฯ แห่งนี้	3.15	1.24	ปานกลาง
5. ผู้ปกครองสำเร็จการศึกษาจากมหาวิทยาลัยฯ แห่งนี้	2.53	1.42	ปานกลาง
6. ผู้ปกครองสามารถส่งเสริมให้เรียนต่อในมหาวิทยาลัยฯ แห่งนี้	3.35	1.39	ปานกลาง
7. ผู้ปกครองปรารถนาให้เรียนที่นี่เพราะเป็นมหาวิทยาลัยใกล้บ้าน	3.35	1.39	ปานกลาง
แรงสนับสนุนจากเพื่อนและผู้ปกครองโดยภาพรวม	3.08	1.32	ปานกลาง

จากตาราง 14 ผลการวิจัยพบว่าแรงสนับสนุนจากเพื่อนและผู้ปกครองของนักศึกษา คณะวิทยาศาสตร์และเทคโนโลยีการประมง โดยภาพรวมมีผลในระดับปานกลาง มีค่าเฉลี่ยเท่ากับ 3.08 เมื่อพิจารณารายด้านทั้ง 7 ด้าน ส่วนใหญ่ ด้านที่มีค่าเฉลี่ยสูงสุด ได้แก่ ผู้ปกครองปรารถนาให้เรียนที่นี่เพราะเป็นมหาวิทยาลัยใกล้บ้าน มีค่าเฉลี่ยเท่ากับ 3.35 อยู่ในระดับปานกลาง รองลงมา ผู้ปกครองสามารถส่งเสริมให้

เรียนต่อในมหาวิทยาลัยฯแห่งนี้ มีค่าเฉลี่ยเท่ากับ 3.35 อยู่ในระดับปานกลาง เพื่อนเลือกเข้าศึกษาต่อจำนวนมาก มีค่าเฉลี่ยเท่ากับ 3.29 อยู่ในระดับปานกลาง ผู้ปกครองแนะนำให้เลือกมหาวิทยาลัยฯแห่งนี้ มีค่าเฉลี่ยเท่ากับ 3.15 อยู่ในระดับปานกลาง กลุ่มเพื่อนมีความนิยมในมหาวิทยาลัยฯ แห่งนี้ มีค่าเฉลี่ยเท่ากับ 2.95 อยู่ในระดับปานกลาง เพื่อนสนิทเลือกเรียนที่นี่ มีค่าเฉลี่ยเท่ากับ 2.92 อยู่ในระดับปานกลาง และผู้ปกครองสำเร็จการศึกษาจากมหาวิทยาลัยฯ แห่งนี้ มีค่าเฉลี่ยเท่ากับ 2.53 อยู่ในระดับปานกลาง ตามลำดับ

ตาราง 15 ภาพลักษณ์ของมหาวิทยาลัย รวม 6 ด้าน

ภาพลักษณ์ของมหาวิทยาลัย	Mean	S.D.	แปล ความ
1. เป็นมหาวิทยาลัยเป็นที่รู้จักของบุคคลทั่วไป	3.38	1.05	ปานกลาง
2. เป็นมหาวิทยาลัยที่มีการนำเทคโนโลยีที่ทันสมัยมาใช้	3.38	1.05	ปานกลาง
3. เป็นมหาวิทยาลัยมีคณะและสาขาวิชาที่น่าสนใจ	3.53	1.00	มาก
4. มหาวิทยาลัยเป็นที่ยอมรับในตลาดแรงงาน	3.52	0.96	มาก
5. มหาวิทยาลัยจัดกิจกรรมเผยแพร่ความรู้และส่งเสริมอาชีพให้กับ ชุมชน	3.70	1.01	มาก
6. มหาวิทยาลัยตั้งอยู่ใกล้ชุมชน สะดวกต่อการเดินทาง	3.41	1.21	มาก
ภาพลักษณ์ของมหาวิทยาลัยโดยภาพรวม	3.49	1.05	มาก

จากตาราง 15 ผลการวิจัยพบว่าภาพลักษณ์ของมหาวิทยาลัย โดยภาพรวมมีผลในระดับมาก มีค่าเฉลี่ยเท่ากับ 3.42 เมื่อพิจารณารายด้านทั้ง 6 ด้านส่วนใหญ่ ด้านที่มีค่าเฉลี่ยสูงสุด ได้แก่ มหาวิทยาลัยจัดกิจกรรมเผยแพร่ความรู้และส่งเสริมอาชีพให้กับชุมชน มีค่าเฉลี่ยเท่ากับ 3.70 อยู่ในระดับมาก รองลงมา เป็นมหาวิทยาลัยมีคณะและสาขาวิชาที่น่าสนใจ มีค่าเฉลี่ยเท่ากับ 3.53 อยู่ในระดับมาก มหาวิทยาลัยเป็นที่ยอมรับในตลาดแรงงาน มีค่าเฉลี่ยเท่ากับ 3.52 อยู่ในระดับมาก มหาวิทยาลัยตั้งอยู่ใกล้ชุมชน สะดวกต่อการเดินทาง มีค่าเฉลี่ยเท่ากับ 3.41 อยู่ในระดับมาก เป็นมหาวิทยาลัยเป็นที่รู้จักของบุคคลทั่วไป มีค่าเฉลี่ยร้อยละ 3.38 อยู่ในระดับปานกลาง และ เป็นมหาวิทยาลัยที่มีการนำเทคโนโลยีที่ทันสมัยมาใช้ มีค่าเฉลี่ยร้อยละ 3.38 อยู่ในระดับปานกลาง ตามลำดับ

ตาราง 16 องค์ประกอบภายนอก รวม 6 ด้าน

องค์ประกอบภายนอก	Mean	S.D.	ระดับ
1. การประชาสัมพันธ์และการแนะแนว	3.32	1.17	มาก
2. การจัดการเรียนการสอนของหลักสูตร	3.73	0.99	มาก
3. เนื้อหาของหลักสูตร	3.76	0.91	มาก
4. อาจารย์ผู้สอน	4.10	0.92	มาก
5. แรงสนับสนุนจากเพื่อนและผู้ปกครอง	3.08	1.32	ปานกลาง
6. ภาพลักษณ์ของมหาวิทยาลัย	3.49	1.05	มาก
องค์ประกอบภายนอกโดยภาพรวม	3.58	1.06	มาก

จากตาราง 16 ผลการวิจัยพบว่าองค์ประกอบภายนอก โดยภาพรวมมีผลในระดับมาก มีค่าเฉลี่ยเท่ากับ 3.58 เมื่อพิจารณารายด้านทั้ง 6 ด้านส่วนใหญ่ ด้านที่มีค่าเฉลี่ยสูงสุด ได้แก่ อาจารย์ผู้สอน มีค่าเฉลี่ยเท่ากับ 4.10 อยู่ในระดับมาก รองลงมา เนื้อหาของหลักสูตร มีค่าเฉลี่ยเท่ากับ 3.76 อยู่ในระดับมาก การจัดการเรียนการสอนของหลักสูตร มีค่าเฉลี่ยเท่ากับ 3.73 อยู่ในระดับมาก ภาพลักษณ์ของมหาวิทยาลัย มีค่าเฉลี่ยเท่ากับ 3.49 อยู่ในระดับมาก การประชาสัมพันธ์และการแนะแนวมีค่าเฉลี่ยร้อยละ 3.32 อยู่ในระดับมาก และ แรงสนับสนุนจากเพื่อนและผู้ปกครอง มีค่าเฉลี่ยร้อยละ 3.08 อยู่ในระดับปานกลางตามลำดับ

ตาราง 17 การเปรียบเทียบค่าเฉลี่ยการตัดสินใจเลือกเรียนในคณะวิทยาศาสตร์และเทคโนโลยีการประมงของนักศึกษา จำแนกตามปัจจัยส่วนบุคคล โดยใช้ t-test

ปัจจัยส่วนบุคคล		\bar{x}	S.D.	t	Sig.
เพศ	ชาย	3.70	.70	1.64	.22
	หญิง	3.58	.58		
หลักสูตร	4 ปี	3.60	.64	-3.00	.003*
	เทียบโอน	4.04	.34		

*ระดับนัยสำคัญทางสถิติ 0.05

จากตาราง 17 จากการวิเคราะห์การตัดสินใจเลือกตัดสินใจเลือกเรียนในคณะวิทยาศาสตร์และเทคโนโลยีการประมง ของนักศึกษา จำแนกตามข้อมูลทั่วไปส่วนบุคคลด้านเพศและหลักสูตรพบว่า นักศึกษาเพศชาย กับเพศหญิง ไม่แตกต่างกัน และนักศึกษาหลักสูตร 4 ปี กับหลักสูตรเทียบโอนมีการตัดสินใจเลือกเรียนในคณะวิทยาศาสตร์และเทคโนโลยีการประมง แตกต่างกัน

ตารางที่ 18 การเปรียบเทียบค่าเฉลี่ยการตัดสินใจเลือกเรียนในคณะวิทยาศาสตร์และเทคโนโลยี การประมง ของนักศึกษา จำแนกตามปัจจัยส่วนบุคคล โดยใช้ F-test

ปัจจัยส่วนบุคคล		\bar{x}	S.D.	F	Sig.
ชั้นปีที่ศึกษา	ชั้นปีที่ 1	3.71	.53	2.27	.06
	ชั้นปีที่ 2	3.72	.47		
	ชั้นปีที่ 3	3.57	.58		
	ชั้นปีที่ 4	3.49	.80		
	ค้างจบ				
พื้นฐานการศึกษา	ม.6	3.61	.63	1.49	.22
	ปวช.	3.59	.54		
	ปวส.	3.87	.77		
สาขาวิชา	เพาะเลี้ยงสัตว์น้ำ	3.58	.77	2.69	.01*
	วิทยาศาสตร์ทางทะเล	3.43	.47		
	วิทยาศาสตร์สิ่งแวดล้อม/ วิทยาศาสตร์และเทคโนโลยี สิ่งแวดล้อม	3.99	.48		
	การจัดการสิ่งแวดล้อม	3.50	.54		
	ท้องถิ่น				
	อุตสาหกรรมอาหาร	3.59	.42		
	การจัดการประมงและธุรกิจ	3.61	.62		
	สัตว์น้ำ				
	การจัดการทรัพยากรและ สิ่งแวดล้อม	3.74	.75		

* หมายถึง มีความแตกต่างที่ระดับนัยสำคัญทางสถิติ .05

จากตาราง 18 ผลการวิเคราะห์การตัดสินใจเลือกตัดสินใจเลือกเรียนในคณะวิทยาศาสตร์และเทคโนโลยี การประมง ของนักศึกษา จำแนกตามข้อมูลทั่วไปส่วนบุคคลด้านชั้นปีที่ศึกษาพื้นฐาน การศึกษา และสาขาวิชา พบว่า นักศึกษาที่สังกัดสาขาวิชาแตกต่างกัน มีการตัดสินใจเลือกเรียนใน คณะวิทยาศาสตร์และเทคโนโลยีการประมง แตกต่างกัน ส่วนนักศึกษาที่ศึกษาในชั้นปีที่แตกต่างกัน และมีพื้นฐานการศึกษาแตกต่างกัน มีการตัดสินใจเลือกเรียนในคณะวิทยาศาสตร์และเทคโนโลยีการ ประมงไม่แตกต่างกัน

ตารางที่ 19 ผลต่างค่าเฉลี่ยการตัดสินใจเลือกเรียนในคณะวิทยาศาสตร์และเทคโนโลยีการประมง ของนักศึกษา จำแนกตามสาขาวิชา เป็นรายคู่ โดยวิธี LSD (Least Significant Difference)

การตัดสินใจเลือกเรียน	สาขาวิชา							
	เพาะเลี้ยงสัตว์น้ำ	วิทยาศาสตร์ทางทะเล	วิทยาศาสตร์สิ่งแวดล้อม/ วิทยาศาสตร์และเทคโนโลยี	สิ่งแวดล้อม	การจัดการสิ่งแวดล้อม	อุตสาหกรรมอาหาร	การจัดการประมงและธุรกิจ สัตว์น้ำ	การจัดการทรัพยากรและ สิ่งแวดล้อม
สาขาวิชา								
เพาะเลี้ยงสัตว์น้ำ	-							
วิทยาศาสตร์ทางทะเล		-						
วิทยาศาสตร์สิ่งแวดล้อม/ วิทยาศาสตร์และเทคโนโลยี	-0.41	-0.56	-					
สิ่งแวดล้อม				-				
การจัดการสิ่งแวดล้อมท้องถิ่น	-0.08			-				
อุตสาหกรรมอาหาร					-0.39	-		
การจัดการประมงและธุรกิจ สัตว์น้ำ					-0.39	-		
การจัดการทรัพยากรและ สิ่งแวดล้อม							0.30	-

จากตาราง 19 ผลการวิเคราะห์ผลต่างค่าเฉลี่ยการตัดสินใจเลือกเรียนในคณะวิทยาศาสตร์และเทคโนโลยีการประมง ของนักศึกษา จำแนกตามสาขาวิชา เป็นรายคู่ โดยวิธี LSD (Least Significant Difference) พบว่าปัจจัยที่ศึกษามีผลต่อการตัดสินใจในการเลือกเรียนของนักศึกษาสาขาวิชาวิทยาศาสตร์สิ่งแวดล้อม/เทคโนโลยีสิ่งแวดล้อมน้อยกว่าสาขาเพาะเลี้ยงสัตว์น้ำ .41 และน้อยกว่าสาขาวิทยาศาสตร์ทางทะเล .56 สาขาวิชาการจัดการสิ่งแวดล้อมท้องถิ่นน้อยกว่าสาขาวิชาเพาะเลี้ยงสัตว์น้ำ .08 สาขาอุตสาหกรรมอาหารน้อยกว่าสาขาวิชาวิทยาศาสตร์สิ่งแวดล้อม/เทคโนโลยีสิ่งแวดล้อม .39 สาขาวิชาการจัดการประมงและธุรกิจสัตว์น้ำน้อยกว่าสาขาวิชาวิทยาศาสตร์สิ่งแวดล้อม/เทคโนโลยีสิ่งแวดล้อม .39 และ สาขาวิชาการจัดการทรัพยากรและสิ่งแวดล้อม มากกว่าสาขาวิทยาศาสตร์ทางทะเล .3

บทที่ 5

สรุปผล และข้อเสนอแนะ

สรุปผลและข้อเสนอแนะ

จากการศึกษาครั้งนี้ ผู้วิจัยสามารถสรุปผลโดยการแบ่งข้อมูลออกเป็นสองส่วน ส่วนแรกเป็นการอภิปรายผลการศึกษา ส่วนที่สองเป็นข้อเสนอแนะในการนำผลการวิจัยไปใช้และข้อเสนอแนะเพื่อการวิจัยครั้งต่อไป โดยสามารถสรุปได้ดังนี้

5.1 อภิปรายผลการศึกษา

5.1.1 ผลการศึกษาปัจจัยที่ส่งผลต่อการตัดสินใจเลือกเรียนในคณะวิทยาศาสตร์และเทคโนโลยีการประมง องค์กรประกอบภายในโดยรวมและรายด้าน (จุดมุ่งหมายในชีวิต จุดมุ่งหมายในอาชีพเมื่อสำเร็จการศึกษา ความรับผิดชอบ มีความรู้ความสนใจในสาขาวิชาที่เลือก มีทักษะและมีความเชี่ยวชาญและมีประสบการณ์) อยู่ในระดับมากตามลำดับ ทั้งนี้ อาจจะเนื่องมาจากนักศึกษาที่เข้ามา มีความมั่นใจว่าเมื่อสำเร็จการศึกษาจากคณะวิทยาศาสตร์และเทคโนโลยีการประมง แล้วสามารถมีงานทำ ซึ่งโครงสร้างการจัดการเรียนการสอนของหลักสูตรแต่ละหลักสูตรเน้นทักษะการปฏิบัติ สามารถประกอบเป็นอาชีพส่วนตัว หน่วยงานภาครัฐ หรือหน่วยงานเอกชน ประกอบกับสถานะเศรษฐกิจในปัจจุบันทุกคนคาดหวังเมื่อสำเร็จการศึกษาแล้วสามารถมีงานทำ สามารถดำรงชีวิตอยู่ในสังคมได้อย่างมีความสุข นอกจากนี้ยังมีความสอดคล้องกับงานวิจัยของ อัจฉรา หอมจรรยา (2545) ศึกษาเรื่องปัจจัยจูงใจที่มีผลต่อการเลือกอาชีพของ บัณฑิตใหม่ระดับปริญญาตรีของคณะมนุษยศาสตร์และสังคมศาสตร์มหาวิทยาลัยบูรพา ผลการศึกษาพบว่า ปัจจัยที่มีผลต่อการตัดสินใจของบัณฑิตใหม่ ระดับปริญญาตรี ได้แก่ เกรดเฉลี่ย รายได้ต่อเดือนของครอบครัว ลักษณะองค์กรที่มุ่งหวังเข้าทำงาน บุคคลที่มีอิทธิพลต่อการตัดสินใจ ปัจจัยด้านค่าตอบแทนสวัสดิการความมั่นคงในงาน โอกาสในการแสดงความรู้ ความสามารถ โอกาสในการพัฒนาตนเอง และความมีชื่อเสียงของหน่วยงาน

5.1.2 ผลการศึกษาปัจจัยที่ส่งผลต่อการตัดสินใจเลือกเรียนในคณะวิทยาศาสตร์และเทคโนโลยีการประมง องค์กรประกอบภายนอกโดยรวมอยู่ในระดับมาก และรายด้าน (อาจารย์ผู้สอน เนื้อหาของหลักสูตรการจัดการเรียนการสอนของหลักสูตร ภาพลักษณ์ของมหาวิทยาลัย การประชาสัมพันธ์และการแนะแนว อยู่ในระดับมาก และ แรงสนับสนุนจากเพื่อนและผู้ปกครอง อยู่ในระดับปานกลาง) ทั้งนี้ เนื่องจากคณะวิทยาศาสตร์และเทคโนโลยีการประมง มีคณาจารย์ที่มีความรู้ความสามารถ มีคุณวุฒิตรงกับหลักสูตรที่จัดการเรียนการสอน มีเทคนิคการสอนที่หลากหลาย อีกทั้งอาจารย์ผู้สอนให้การแนะนำเอาใจใส่ต่อการเรียนการสอนของนักศึกษา นอกจากนี้ยังมีความสอดคล้องกับงานวิจัยของ กวิยา เนาวประทีป (2553) ปัจจัยที่ส่งผลต่อระดับความพึงพอใจของนักศึกษาโครงการปริญญาโททางการบัญชี คณะพาณิชยศาสตร์และการบัญชี มหาวิทยาลัยธรรมศาสตร์ผลการศึกษาพบว่า ปัจจัยที่ส่งผลต่อความพึงพอใจของนักศึกษาที่มีต่อโครงการฯ ได้แก่ ปัจจัยด้านเวลาเรียน ปัจจัยด้านการให้เวลาและความเอาใจใส่

ของอาจารย์ผู้สอน ปัจจัยด้านความสามารถของ อาจารย์ผู้สอน ปัจจัยด้านการวัดและการประเมินผล ปัจจัยด้านกิจกรรมของคณะและมหาวิทยาลัย ปัจจัยด้านแหล่งอำนวยความสะดวกภายในมหาวิทยาลัย และ ปัจจัยด้านหลักสูตร

5.1.3 ผลการเปรียบเทียบปัจจัยที่มีต่อการตัดสินใจเลือกเรียนในคณะวิทยาศาสตร์และเทคโนโลยี การประมง พบว่า เมื่อจำแนกตามเพศ ชั้นปี และพื้นฐานทางการศึกษา พบว่าไม่แตกต่างกัน และเมื่อจำแนกตามสาขาวิชาและหลักสูตรแตกต่างกันอย่างมีนัยสำคัญทางสถิติที่ระดับ .05 ทั้งนี้อาจจะเนื่องมาจากสาขาวิชาที่แตกต่างกันมีผลต่อการตัดสินใจที่แตกต่างกัน โดยเฉพาะ นักศึกษาสาขาวิทยาศาสตร์สิ่งแวดล้อม/วิทยาศาสตร์และเทคโนโลยีสิ่งแวดล้อมมีปัจจัยที่ศึกษามีผลต่อการตัดสินใจในการเลือกเรียนของนักศึกษามีน้อยกว่าสาขาเพาะเลี้ยงสัตว์น้ำ และสาขาวิทยาศาสตร์ทางทะเล ทั้งนี้เนื่องจากสาขานักศึกษาสาขาวิชาวิทยาศาสตร์สิ่งแวดล้อม เป็นสาขาที่เปิดรับนักศึกษาตั้งแต่ปีการศึกษา 2554 และวิทยาศาสตร์และเทคโนโลยีสิ่งแวดล้อม เปิดรับนักศึกษาในปีการศึกษา 2560 ยังไม่มีกระบวนการพัฒนาการเรียนการสอนให้มีความหลากหลาย การมีเครือข่ายทางการศึกษาและเครือข่ายศิษย์เก่าที่เข้าสู่สถานประกอบการยังมีน้อย ประกอบกับคุณสมบัติการรับนักศึกษาโดยเฉพาะมัธยมศึกษาปีที่ 6 แผนการเรียนวิทยาศาสตร์และคณิตศาสตร์เท่านั้น เมื่อเปรียบเทียบกับสาขาวิชาเพาะเลี้ยงสัตว์น้ำเป็นสาขาแรกที่เปิดรับนักศึกษาตั้งแต่ก่อตั้งคณะวิทยาศาสตร์และเทคโนโลยีการประมง เป็นสาขาที่มีชื่อเสียง เป็นที่รู้จักของสังคมทั่วไป มีการจัดกระบวนการเรียนการสอนมายาวนาน มีเครือข่ายศิษย์เก่าที่หลากหลายหน่วยงาน ทำให้ปัจจัยเหล่านั้นมีผลต่อการตัดสินใจเลือกเรียนของนักศึกษา ส่วนของหลักสูตรที่แตกต่างกัน ทั้งนี้อาจเนื่องมาจากกระบวนการจัดการเรียนการสอนของคณะวิทยาศาสตร์และเทคโนโลยีการประมง มีทั้งหลักสูตร 4 ปี และหลักสูตร เทียบโอนผลการเรียน หลักสูตรเทียบโอนผลการเรียน มีปัจจัยที่มีผลต่อการตัดสินใจเรียนเรียนมีมากกว่า หลักสูตร 4 ปี ทั้งนี้ อาจเนื่องมาจาก นักศึกษาที่เข้ามาเรียนเป็นนักศึกษาที่มีวุฒิการศึกษาประกาศนียบัตรชั้นสูง ซึ่งมีเป้าหมาย การเรียนที่ต่อเนื่องมาแล้วว่าสามารถเข้ามาศึกษาสาขาวิชาไหนบ้าง ประกอบกับคณะวิทยาศาสตร์และเทคโนโลยีการประมงได้เข้าประชาสัมพันธ์หลักสูตรกับสถาบันการศึกษาที่เป็นกลุ่มเป้าหมายที่เปิดหลักสูตรอยู่แล้ว จึงมีนักศึกษาที่มีต้องการต่อยอดเข้าศึกษาในระดับปริญญาตรีในสาขาวิชาที่จบมา

5.2 ข้อเสนอแนะที่ได้จากการวิจัย

จากผลของการวิจัยในครั้งนี้ผู้วิจัยมีข้อเสนอแนะเพื่อใช้เป็นแนวทางให้กับผู้บริหาร คณาจารย์ และบุคลากรที่เกี่ยวข้องได้นำไปปรับปรุง และการให้คำปรึกษา แนะนำกับนักศึกษา เพื่อให้การจัดการเรียนการสอน มีประสิทธิภาพและประสิทธิผลมากยิ่งขึ้น ดังต่อไปนี้

5.2.1 สถานศึกษาควรมีการติดตาม นักศึกษาที่จบการศึกษาไปแล้วในด้านการประกอบอาชีพ หรือการเข้าสู่ตลาดแรงงาน เพื่อเป็นข้อมูลในการปรับปรุงและพัฒนาหลักสูตรการเรียนการสอนให้มีประสิทธิภาพมากยิ่งขึ้น และตรงกับความต้องการของตลาดแรงงาน

5.2.2 สถานศึกษาควรจัดการเรียนการสอนโดยคำนึงถึงความรู้ไปใช้ในการประกอบอาชีพ เพื่อให้นักศึกษาพัฒนาตนเองไปสู่ความสำเร็จในวิชาชีพที่เรียน หรือนำไปใช้เป็นพื้นฐานในการศึกษาต่อในระดับที่สูงขึ้นได้อย่างเหมาะสม

5.2.3 สถานศึกษาควรพัฒนาอาจารย์ผู้สอนให้มีความเป็นเลิศทางด้านวิชาการ (Academic Excellence) ทำให้การสอนในสาขาวิชาต่างๆ ได้อย่างมีประสิทธิภาพและประสิทธิผล

5.2.4 สถานศึกษาควรมีการเพิ่มการประชาสัมพันธ์ จุดเด่นของสถาบันการศึกษา อาทิเช่น หลักสูตรที่จัดการเรียนการสอนที่สามารถประกอบอาชีพได้และเป็นความต้องการของตลาดแรงงาน อาจารย์ผู้สอนมีความเป็นเลิศทางวิชาการ กับโรงเรียนที่เป็นกลุ่มเป้าหมายเพื่อเป็นการเพิ่มยอดนักศึกษา



บรรณานุกรม

- กนกกาญจน์ ศรีสุรินทร์, กนิษฐา คุณมี และ ศุภชัย จันทร์งาม. 2556. ปัจจัยที่มีผลต่อการตัดสินใจเลือกเรียนสาขาวิชาวิศวกรรมอุตสาหกรรม มหาวิทยาลัยราชธานี.
- ณัฐพงศ์ สอนอาจ. 2554. ปัจจัยที่มีผลต่อการตัดสินใจเลือกเรียนสาขาวิชาวิศวกรรมไฟฟ้า มหาวิทยาลัยราชธานี คณะวิศวกรรมศาสตร์ มหาวิทยาลัยราชธานี.
- ธนกฤต ยืนยงเดชา. 2554. ปัจจัยที่มีผลต่อการเลือกศึกษาต่อระดับอุดมศึกษามหาวิทยาลัยเชียงใหม่เป็นอันดับหนึ่งของ นักเรียนชั้นมัธยมศึกษาตอนปลาย ในเขตอำเภอเมือง จังหวัดเชียงใหม่.
- ปัทมา วิชิตะกุล. 2554. ปัจจัยที่มีผลต่อการตัดสินใจเข้าศึกษาต่อคณะวิศวกรรมศาสตร์ มหาวิทยาลัยเทคโนโลยีราชมงคลธัญบุรี.
- พรรณเพ็ญ อุตตมะกุล , กัญยิกา ชำนิประศาสตร์ และ นวรัตน์ มานะ. 2544 .ปัจจัยในการเลือกเรียนแพทยศาสตร์สงขลานครินทร์. คณะแพทยศาสตร์ มหาวิทยาลัยสงขลานครินทร์.
- พล เหลืองรังษี. 2542. ปัจจัยที่เป็นแรงจูงใจในการเลือกเข้าศึกษาต่อระดับปริญญาตรี ของนักศึกษาชั้นปีที่ 1 ปีการศึกษา 2546 สถาบันราชภัฏกลุ่มรัตนโกสินทร์.
- ลิต้า ลิมาน , ปัทมา ปานะ , อัสมา เจะเว และอาฟีฟี ลาเต๊ะ .2556. ปัจจัยเลือกเข้าศึกษาต่อคณะศึกษาศาสตร์ มหาวิทยาลัยสงขลานครินทร์ วิทยาเขตปัตตานี.
- ศิริชัย เต็มโชคเกษม. 2553. สื่อและปัจจัยที่มีผลต่อความสนใจในการเลือกศึกษาต่อในระดับปริญญาตรี คณะวิศวกรรมศาสตร์ มหาวิทยาลัยกรุงเทพ.
- ประภาศรี ศรีชัย. 2558. ปัจจัยที่มีผลต่อการอ่านของนักศึกษา คณะวิทยาศาสตร์และเทคโนโลยี การประมง มหาวิทยาลัยเทคโนโลยีราชมงคลศรีวิชัย วิทยาเขตตรัง. มหาวิทยาลัยเทคโนโลยีราชมงคลศรีวิชัย วิทยาเขตตรัง.



ภาคผนวก

ภาคผนวก ก

เครื่องมือที่ใช้ในการวิจัย



แบบสอบถาม

งานวิจัยเรื่อง “ปัจจัยที่มีผลต่อการตัดสินใจเลือกเรียนในคณะวิทยาศาสตร์และเทคโนโลยีการ ประมง มหาวิทยาลัยเทคโนโลยีราชมงคลศรีวิชัย ”

คำชี้แจง

การวิจัยครั้งนี้ เป็นการศึกษาปัจจัยที่มีผลต่อการตัดสินใจเลือกเรียนในคณะวิทยาศาสตร์และเทคโนโลยีการประมง เป็นส่วนหนึ่งของการจัดทำวิจัยสถาบันของบุคลากรสายสนับสนุน คณะวิทยาศาสตร์และเทคโนโลยีการประมง มหาวิทยาลัยเทคโนโลยีราชมงคลศรีวิชัย วิทยาเขตตรัง ใน การตอบแบบสอบถาม จึงขอความกรุณาให้ท่านอ่านข้อความให้ครบถ้วน และตอบความคิดเห็นที่ตรงกับความเป็นจริงมากที่สุด แบบสอบถาม แบ่งเป็น 3 ส่วน ดังนี้

ส่วนที่ 1 คำถามเกี่ยวกับข้อมูลส่วนบุคคล

ส่วนที่ 2 คำถามเกี่ยวกับปัจจัยที่มีผลต่อการตัดสินใจเรียนในคณะวิทยาศาสตร์และเทคโนโลยี และการประมง

ส่วนที่ 3 ข้อเสนอแนะเกี่ยวกับปัจจัยที่มีผลต่อการตัดสินใจเรียนในคณะวิทยาศาสตร์และเทคโนโลยีการประมง

ส่วนที่ 1 ปัจจัยส่วนบุคคล ของผู้ตอบแบบสอบถาม

คำชี้แจง กรุณาเติมข้อความหรือใส่เครื่องหมาย / ลงในช่อง () ตรงกับความเป็นจริง

1. เพศ

1. () ชาย

2. () หญิง

2. อายุ

1. () 17-19 ปี

2. () อายุ 20-22 ปี

3. () 23-25 ปี

4. () 26-29 ปี

3. ชั้นปี

1. () ปี 1

2. () ปี 2

3. () ปี 3

4. () ปี 4

5. () ค้างจบ

4. หลักสูตร

1. () 4 ปี
2. () เทียบโอนผลการเรียน

5. สาขาวิชา

1. () เพาะเลี้ยงสัตว์น้ำ
2. () วิทยาศาสตร์ทางทะเล
3. () วิทยาศาสตร์สิ่งแวดล้อม
4. () การจัดการสิ่งแวดล้อมท้องถิ่น
5. () อุตสาหกรรมอาหาร
6. () การจัดการประมงและธุรกิจสัตว์น้ำ
7. () การจัดการทรัพยากรและสิ่งแวดล้อม
8. () วิทยาศาสตร์และเทคโนโลยีสิ่งแวดล้อม

6. ภูมิภาค (ระบุ/จังหวัด)

1. () ภาคเหนือ
2. () ภาคกลาง
3. () ภาคใต้
4. () ภาคตะวันออกเฉียงเหนือ
5. () ภาคตะวันออก
6. () ภาคตะวันตก

7. รายได้ต่อเดือนของผู้ปกครอง(ระบุ)

8. พื้นฐานการศึกษา

1. () ม.6
2. () ปวช.
3. () ปวส.

9. ก่อนเข้าเรียนในคณะวิทยาศาสตร์และเทคโนโลยีการประมง ท่านสำเร็จการศึกษาจากสถานศึกษา

1. () สถานศึกษาของรัฐบาล
2. () สถานศึกษาของเอกชน

10. ระดับผลการเรียนเฉลี่ย (G.P.A) ในภาคการศึกษาที่ผ่านมา(ระบุ)

11. ปัจจุบันนักศึกษาพักอาศัยอยู่กับ

1. () บิดาหรือมารดา
2. () ญาติ/พี่น้อง
3. () หอพักภายในมหาวิทยาลัย
4. () หอพักภายนอกมหาวิทยาลัย
5. () อื่นๆ ระบุ.....

ส่วนที่ 2 ปัจจัยที่มีผลต่อการตัดสินใจเลือกเรียนในคณะวิทยาศาสตร์และเทคโนโลยีราชภัฏศรีวิชัย
คำชี้แจง โปรดทำเครื่องหมาย / ลงในช่อง ตรงกับความคิดเห็นของท่านมากที่สุดเพียงคำตอบเดียว

ปัจจัยที่มีผลต่อการตัดสินใจเลือกเรียนในคณะ วิทยาศาสตร์และเทคโนโลยีการประมง มหาวิทยาลัย เทคโนโลยีราชมงคลศรีวิชัย	เห็น ด้วย มาก ที่สุด	เห็น ด้วย มาก	เห็น ด้วย ปาน กลาง	เห็น ด้วย น้อย	เห็น ด้วย น้อย ที่สุด
	5	4	3	2	1
องค์ประกอบภายใน					
1. ความรู้ความสนใจในสาขาวิชาที่เลือก					
1.1 นักศึกษามีความรู้พื้นฐานของสาขาวิชาที่เลือก					
1.2 นักศึกษามีความถนัดในสาขาที่เลือก					
1.3 นักศึกษามีความสนใจในสาขาวิชาที่เลือก					
2. มีทักษะและมีความเชี่ยวชาญ					
2.1 นักศึกษามีทักษะเกี่ยวกับสาขาวิชาที่เลือก					
2.2 นักศึกษามีความเชี่ยวชาญเฉพาะของสาขาวิชา ที่เลือกเรียน					
2.3 ทักษะที่ได้รับจากสาขาวิชาตรงกับความต้องการ ของนักศึกษา					
3. มีประสบการณ์					
3.1 นักศึกษามีประสบการณ์เกี่ยวกับสาขาวิชา					
3.2 นักศึกษาต้องการต่อยอดความรู้ที่มีอยู่เดิม					
3.3 ประสบการณ์ที่มีอยู่เดิมตรงกับสาขาวิชาที่เลือก					
4. ความรับผิดชอบ					
4.1 สืบทอดกิจการงานของครอบครัว					
4.2 นักศึกษาเป็นความคาดหวังของครอบครัว					
4.3 นักศึกษาจะต้องรับผิดชอบ					
5. จุดมุ่งหมายของชีวิต					
5.1 สำเร็จแล้วสามารถทำงานได้จริง					
5.2 ต้องการประกอบอาชีพที่มีรายได้สูง					
5.3 ต้องการประกอบอาชีพที่ทำงานทำได้ง่าย					
6. จุดมุ่งหมายในอาชีพเมื่อสำเร็จการศึกษา					
6.1 ทำงานบริษัทเอกชน					
6.2 ประกอบอาชีพส่วนตัว					
6.3 ทำงานหน่วยงานภาครัฐ					

ปัจจัยที่มีผลต่อการตัดสินใจเลือกเรียนในคณะ วิทยาศาสตร์และเทคโนโลยีการประมง มหาวิทยาลัย เทคโนโลยีราชมงคลศรีวิชัย	เห็น ด้วย มาก ที่สุด	เห็น ด้วย มาก	เห็น ด้วย ปาน กลาง	เห็น ด้วย น้อย	เห็น ด้วย น้อย ที่สุด
	5	4	3	2	1
6.4 ศึกษาต่อในระดับที่สูงขึ้น					
องค์ประกอบภายนอก					
1. การประชาสัมพันธ์และการแนะแนว					
1.1 นักศึกษาได้รับข้อมูลข่าวสารจากสื่อสิ่งพิมพ์ เช่น แผ่นพับ วารสาร จดหมายข่าว หรือจากสื่อมวลชน เช่น สถานีวิทยุ โทรทัศน์ หนังสือพิมพ์ เกี่ยวกับ มหาวิทยาลัยก่อนเข้าศึกษาต่อ					
1.2 นักศึกษาได้รับข้อมูลข่าวสารจากสื่อออนไลน์ของ หลักสูตร สาขาวิชา คณะฯ และมหาวิทยาลัย					
1.2 นักศึกษาได้รับการแนะแนวศึกษาต่อที่ มหาวิทยาลัยฯ นี้ จากฝ่ายแนะแนวของโรงเรียน					
1.3 นักศึกษาได้ทราบข้อมูลของมหาวิทยาลัยฯ จาก ทีมอาจารย์และเจ้าหน้าที่ของมหาวิทยาลัยฯ ที่ไป ประชาสัมพันธ์ตามโรงเรียนต่างๆ					
1.4 นักศึกษาได้รับข้อมูลข่าวสารจากศิษย์เก่าและ ศิษย์ปัจจุบันของหลักสูตร					
2. การจัดการเรียนการสอนของหลักสูตร					
2.1 ผู้รับผิดชอบหลักสูตรจัดรายวิชาเรียนในแต่ละ ภาคการศึกษาได้อย่างเหมาะสม					
2.2 มีอุปกรณ์เครื่องมือที่ทันสมัยสำหรับการเรียน การสอน					
2.3 อาจารย์ที่ปรึกษาดูแลนักศึกษาได้เป็นอย่างดี					
3. เนื้อหาของหลักสูตร					
3.1 มีหลักสูตรตรงกับความต้องการของตลาดแรงงาน					
3.2 หลักสูตรที่เปิดสอนมีชื่อเสียง					
3.3 หลักสูตรที่เปิดสอนมีคุณภาพ					
3.4 หลักสูตรมีจำนวนหน่วยกิตที่เหมาะสม					
4. อาจารย์ผู้สอน					
4.1 อาจารย์มีวุฒิการศึกษาที่ตรงตามสาขาวิชาที่เปิด สอน					

ปัจจัยที่มีผลต่อการตัดสินใจเลือกเรียนในคณะ วิทยาศาสตร์และเทคโนโลยีการประมง มหาวิทยาลัย เทคโนโลยีราชมงคลศรีวิชัย	เห็น ด้วย มาก ที่สุด	เห็น ด้วย มาก	เห็น ด้วย ปาน กลาง	เห็น ด้วย น้อย	เห็น ด้วย น้อย ที่สุด
	5	4	3	2	1
4.2 อาจารย์ผู้สอนให้การแนะนำเอาใจใส่ต่อการเรียน ของนักศึกษา					
4.3 อาจารย์ผู้สอนได้รับการยอมรับจากภายนอก					
4.4 อาจารย์ผู้สอนมีความรู้ความสามารถ					
4.5 อาจารย์ผู้สอนมีเทคนิคการสอนที่หลากหลาย					
5. แรงสนับสนุนจากเพื่อนและผู้ปกครอง					
5.1 เพื่อนเลือกเข้าศึกษาต่อจำนวนมาก					
5.2 เพื่อนสนิทเลือกเรียนที่นี่					
5.3 กลุ่มเพื่อนมีความนิยมในมหาวิทยาลัยฯ แห่งนี้					
5.4 ผู้ปกครองแนะนำให้เลือกมหาวิทยาลัยฯ แห่งนี้					
5.5 ผู้ปกครองสำเร็จการศึกษาจากมหาวิทยาลัยฯ แห่ง นี้					
5.6 ผู้ปกครองสามารถส่งเสียให้เรียนต่อในมหาวิทยาลัยฯ แห่งนี้					
5.7 ผู้ปกครองปรารถนาให้เรียนที่นี่เพราะเป็น มหาวิทยาลัยใกล้บ้าน					
6. ภาพลักษณ์ของมหาวิทยาลัย					
6.1 เป็นมหาวิทยาลัยเป็นที่รู้จักของบุคคลทั่วไป					
6.2 เป็นมหาวิทยาลัยที่มีการนำเทคโนโลยีที่ทันสมัยมา ใช้					
6.3 เป็นมหาวิทยาลัยมีคณะและสาขาวิชาที่น่าสนใจ					
6.4 มหาวิทยาลัยเป็นที่ยอมรับในตลาดแรงงาน					
6.5 มหาวิทยาลัยมีการจัดกิจกรรมเผยแพร่ความรู้และ ส่งเสริมอาชีพให้กับชุมชน					
6.6 มหาวิทยาลัยตั้งอยู่ใกล้ชุมชน สะดวกต่อการ เดินทาง					

ส่วนที่ 3 ข้อเสนอแนะเกี่ยวกับปัจจัยที่มีผลต่อการตัดสินใจเลือกเรียนในคณะวิทยาศาสตร์และเทคโนโลยีการประมง มหาวิทยาลัยเทคโนโลยีราชมงคลศรีวิชัย วิทยาเขตตรัง

.....

.....

.....

.....

.....

