

รายงานการวิจัย

การวิจัยและพัฒนาระบบการเลี้ยงและการตลาดโคเนื้อในจังหวัด
นครศรีธรรมราช

Research and Development of Marketing System of
Beef Cattle in Nakhon Si Thammarat Province

ราชศักดิ์ ช่วยชูวงศ์
สมจิตร ถนอมวงศ์วัฒน์
เสถียร โปกุล
วิสาลักษณ์ จันท์แดง

คณะเกษตรศาสตร์ วิทยาเขตนครศรีธรรมราช
มหาวิทยาลัยเทคโนโลยีราชมงคลศรีวิชัย

ได้รับการสนับสนุนทุนวิจัยจากมหาวิทยาลัยเทคโนโลยีราชมงคลศรีวิชัย
งบประมาณแผ่นดินประจำปี พ.ศ. 2551-2553

การวิจัยและพัฒนาระบบการเลี้ยงและการตลาดโคเนื้อในจังหวัดนครศรีธรรมราช

ราชศักดิ์ ช่วยชูวงศ์ สมจิตร ถนอมวงศ์วัฒน์ เสถียร โปกุล และวิสาลักษณ์ จันทร์แดง

บทคัดย่อ

การศึกษาการวิจัยและพัฒนาระบบการเลี้ยงและการตลาดโคเนื้อในจังหวัดนครศรีธรรมราชในครั้งนี้ ประกอบด้วยการศึกษาข้อมูลพื้นฐานของเกษตรกรผู้เลี้ยงโคเนื้อ ระบบการเลี้ยงโคเนื้อและวิถีการตลาดของการเลี้ยงโคเนื้อในจังหวัดนครศรีธรรมราช โดยสุ่มตัวอย่างแบบเจาะจงจากกลุ่มประชากรที่เลี้ยงโคเนื้อใน 10 อำเภอ ได้แก่ อำเภอเมือง ร่อนพิบูลย์ ฉวาง ถ้าพรธรรมา ทุ่งสง บางขัน ทุ่งใหญ่ จุฬาภรณ์ เฉลิมพระเกียรติ และท่าศาลา จำนวนทั้งสิ้น 187 ราย ทำการเก็บข้อมูลโดยการสัมภาษณ์และใช้แบบสอบถามเป็นเครื่องมือ

ผลการศึกษาปรากฏว่า เกษตรกรผู้เลี้ยงโคเนื้อส่วนใหญ่เป็นเพศชาย อายุระหว่าง 41-50 ปี ส่วนใหญ่จบการศึกษาระดับประถมศึกษา ประกอบอาชีพหลักคือ ทำสวนและเลี้ยงโคเนื้อเป็นอาชีพเสริม เกษตรกรเกือบทั้งหมดเลี้ยงโคพันธุ์พื้นเมือง เลี้ยงเฉลี่ยรายละ 7.6 ตัว สภาพการเลี้ยงเป็นแบบผูกล่ามหรือปล่อยโคกินหญ้าตามทุ่งหญ้าสาธารณะโดยไม่มีการเสริมอาหารชั้น ระบบการผสมพันธุ์เป็นการผสมแบบธรรมชาติ โดยใช้พ่อพันธุ์คุมฝูง ค่าใช้จ่ายในการเลี้ยงโคหลัก ๆ คือ ค่าพันธุ์โค ค่าอุปกรณ์ ค่ายาและวัคซีน เกษตรกรส่วนใหญ่จำหน่ายโคมีชีวิตแบบเหมาตัว โดยจำแนกราคาตามขนาดน้ำหนักของโค ราคาโคที่จำหน่ายยังขึ้นอยู่กับฤดูกาล โดยพบว่าในฤดูแล้งราคาที่จำหน่ายได้จะต่ำกว่าฤดูฝน เนื่องจากการขาดแคลนพืชอาหารสัตว์ ทำให้โคมีขนาดเล็ก จึงถูกกดราคา ปัญหาที่เกษตรกรประสบในปัจจุบัน ได้แก่ พื้นที่ที่เป็นแหล่งพืชอาหารสัตว์มีจำนวนลดลง เนื่องจากการขยายการปลูกพืชเศรษฐกิจที่เป็นนโยบายการส่งเสริมจากรัฐบาล เช่น ปาล์มน้ำมัน ส่งผลให้เกษตรกรมีการเลี้ยงโคลดลงจำนวนมาก นอกจากนี้ทำให้เกิดปัญหาการเริ่มขาดแคลนพันธุ์โคตามมา เนื่องจากเกษตรกรมีการจำหน่ายทิ้งแม่พันธุ์โค ดังนั้น แนวทางในการแก้ปัญหาและส่งเสริมพัฒนาระบบการเลี้ยงโคเนื้อในจังหวัดนครศรีธรรมราช คือ การส่งเสริมการปลูกหญ้าอาหารสัตว์ที่ให้ผลผลิตต่อพื้นที่สูง เช่น การปลูกหญ้าพันธุ์เนเปียร์ปากช่อง การส่งเสริมให้เกษตรกรมีการซื้อขายโคแบบชั่งน้ำหนักเพื่อพัฒนาระบบการตลาดโคเนื้อ เป็นการสร้างความยุติธรรมแก่ทั้งผู้ซื้อและผู้ขาย การสนับสนุนให้มีการจัดตั้งกลุ่มเกษตรกรดำเนินกิจกรรมที่เป็นประโยชน์ เช่น การผสมเทียมโดยใช้พ่อโคคุณภาพสูงเพื่อปรับปรุงพันธุ์โคให้มีผลผลิตสูงขึ้น รวมทั้งการรับบริการส่งเสริมอื่น ๆ จากหน่วยงานภาครัฐ

กิตติกรรมประกาศ

โครงการ “การวิจัยและพัฒนาระบบการเลี้ยงและการตลาดโคเนื้อในจังหวัดนครศรีธรรมราช” ดำเนินการจนสำเร็จลุล่วงตามวัตถุประสงค์ที่วางไว้ คณะผู้วิจัยขอขอบคุณสำนักงานคณะกรรมการวิจัยและมหาวิทยาลัยเทคโนโลยีราชมงคลศรีวิชัย ที่ได้ให้การสนับสนุนงบประมาณ หมวดอุดหนุน ประจำปี พ.ศ. 2551-2553 เพื่อการดำเนินงานวิจัย ขอขอบคุณเกษตรกรผู้เลี้ยงโคเนื้อและพ่อค้าโค ตลอดจนผู้ดำเนินธุรกิจรับซื้อและขายโคเนื้อในจังหวัดนครศรีธรรมราช และบุคคลที่เกี่ยวข้องที่ให้ความร่วมมือในการเก็บข้อมูลและการให้สัมภาษณ์ ขอขอบคุณคณะเกษตรศาสตร์ มหาวิทยาลัยเทคโนโลยีราชมงคลศรีวิชัยที่สนับสนุนการวิจัยตลอดระยะเวลาการทดลอง

คณะผู้วิจัย



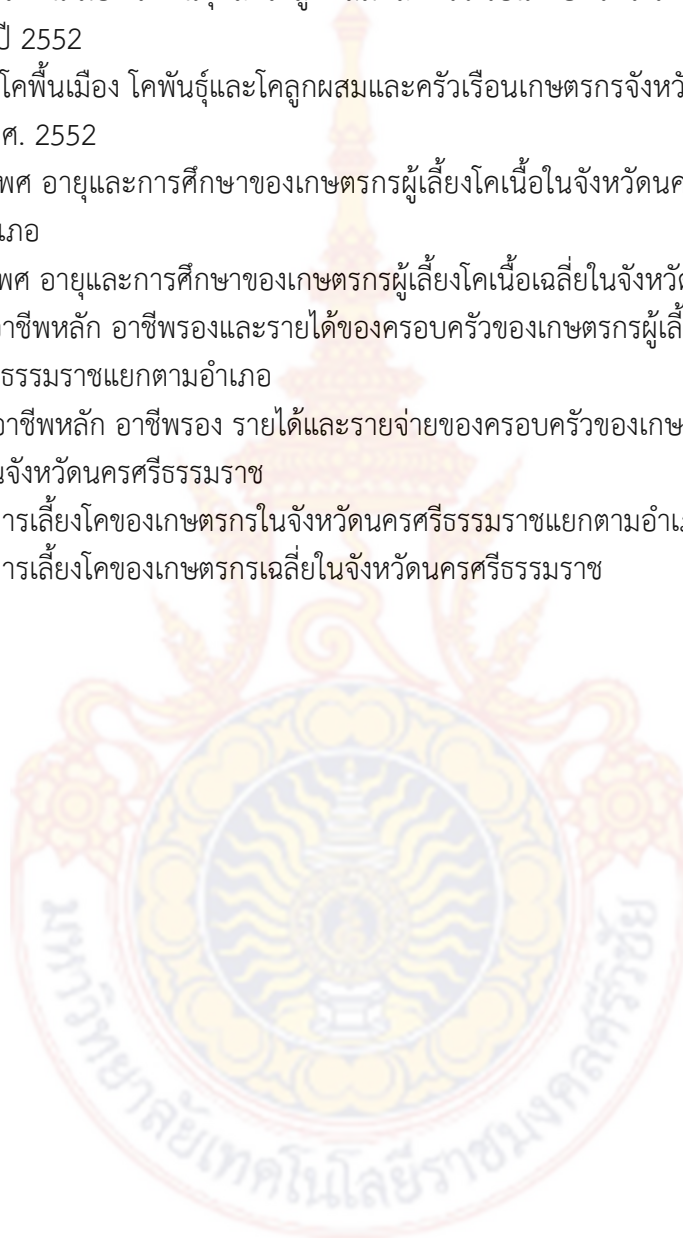
สารบัญ

	หน้า
บทคัดย่อ	(1)
กิตติกรรมประกาศ	(2)
สารบัญ	(3)
สารบัญตาราง	(4)
สารบัญภาพ	(6)
บทนำ	1
การตรวจเอกสาร	2
อุปกรณ์และวิธีการวิจัย	8
ผลการวิจัยและวิจารณ์ผล	9
สรุปผลการวิจัย	22
เอกสารอ้างอิง	23
ภาคผนวก	24



สารบัญตาราง

ตารางที่		หน้า
1	จำนวนโคพื้นเมือง โคพันธุ์และโคลูกผสมและคร้วเรือนเกษตรกร รายภาคของประเทศไทยในปี 2552	5
2	จำนวนโคพื้นเมือง โคพันธุ์และโคลูกผสมและคร้วเรือนเกษตรกรจังหวัดนครศรีธรรมราช ในปี พ.ศ. 2552	6
3	ข้อมูลเพศ อายุและการศึกษาของเกษตรกรผู้เลี้ยงโคเนื้อในจังหวัดนครศรีธรรมราชแยกตามอำเภอ	11
4	ข้อมูลเพศ อายุและการศึกษาของเกษตรกรผู้เลี้ยงโคเนื้อเฉลี่ยในจังหวัดนครศรีธรรมราช	13
5	ข้อมูลอาชีพหลัก อาชีพรองและรายได้ของครอบครัวของเกษตรกรผู้เลี้ยงโคเนื้อในจังหวัดนครศรีธรรมราชแยกตามอำเภอ	14
6	ข้อมูลอาชีพหลัก อาชีพรอง รายได้และรายจ่ายของครอบครัวของเกษตรกรผู้เลี้ยงโคเนื้อเฉลี่ยในจังหวัดนครศรีธรรมราช	16
7	ข้อมูลการเลี้ยงโคของเกษตรกรในจังหวัดนครศรีธรรมราชแยกตามอำเภอ	17
8	ข้อมูลการเลี้ยงโคของเกษตรกรเฉลี่ยในจังหวัดนครศรีธรรมราช	18



สารบัญตาราง (ต่อ)

ตารางผนวกที่		หน้า
1	ข้อมูลทั่วไปของเกษตรกรผู้เลี้ยงโคเนื้อในอำเภอบางขัน จังหวัดนครศรีธรรมราช	28
2	สภาพการผลิตและต้นทุนเลี้ยงโคเนื้อในอำเภอบางขัน จังหวัดนครศรีธรรมราช	29
3	ข้อมูลทั่วไปของเกษตรกรผู้เลี้ยงโคเนื้อในอำเภอฟุ่งใหญ่ จังหวัดนครศรีธรรมราช	30
4	สภาพการผลิตและต้นทุนการเลี้ยงโคเนื้อในอำเภอฟุ่งใหญ่ จังหวัดนครศรีธรรมราช	32
5	ข้อมูลทั่วไปของเกษตรกรผู้เลี้ยงโคเนื้อในอำเภोजุฬาภรณ์จังหวัดนครศรีธรรมราช	34
6	สภาพการผลิตและต้นทุนการเลี้ยงโคเนื้อในอำเภोजุฬาภรณ์ จังหวัดนครศรีธรรมราช	35
7	ข้อมูลทั่วไปของเกษตรกรผู้เลี้ยงโคเนื้อในอำเภอเฉลิมพระเกียรติ จังหวัดนครศรีธรรมราช	36
8	สภาพการผลิตและต้นทุนการเลี้ยงโคเนื้อในอำเภอเฉลิมพระเกียรติ จังหวัดนครศรีธรรมราช	37
9	ข้อมูลทั่วไปของเกษตรกรผู้เลี้ยงโคเนื้อในอำเภอท่าศาลา จังหวัดนครศรีธรรมราช	38
10	ข้อมูลสภาพการผลิตและต้นทุนการเลี้ยงโคเนื้อในอำเภอท่าศาลาจังหวัดนครศรีธรรมราช	39
11	ข้อมูลทั่วไปของเกษตรกรผู้เลี้ยงโคเนื้อในอำเภอเมือง จังหวัดนครศรีธรรมราช	40
12	สภาพการผลิตและต้นทุนการเลี้ยงโคเนื้อในอำเภอเมือง จังหวัดนครศรีธรรมราช	41
13	ข้อมูลทั่วไปของเกษตรกรผู้เลี้ยงโคเนื้อในอำเภอร่อนพิบูลย์ จังหวัดนครศรีธรรมราช	42
14	สภาพการผลิตและต้นทุนเลี้ยงโคเนื้อในอำเภอร่อนพิบูลย์ จังหวัดนครศรีธรรมราช	43
15	ข้อมูลทั่วไปของเกษตรกรผู้เลี้ยงโคเนื้อในอำเภอฉวาง จังหวัดนครศรีธรรมราช	45
16	สภาพการผลิตและต้นทุนการเลี้ยงโคเนื้อในอำเภอฉวาง จังหวัดนครศรีธรรมราช	46
17	ข้อมูลทั่วไปของเกษตรกรผู้เลี้ยงโคเนื้อในอำเภอถ้าพรณรา จังหวัดนครศรีธรรมราช	47
18	สภาพการผลิตและต้นทุนการเลี้ยงโคเนื้ออำเภอถ้าพรณรา จังหวัดนครศรีธรรมราช	48
19	ข้อมูลทั่วไปของเกษตรกรเลี้ยงโคเนื้อในอำเภอฟุ่งสง จังหวัดนครศรีธรรมราช	49
20	สภาพการผลิตและต้นทุนการเลี้ยงโคเนื้อในอำเภอฟุ่งสง จังหวัดนครศรีธรรมราช	50

ภาพที่	สารบัญภาพ	หน้า
1	แผนผังวิธีการจำหน่ายโคนือในจังหวัดนครศรีธรรมราช	21



การวิจัยและพัฒนาระบบการเลี้ยงและการตลาดโคเนื้อในจังหวัดนครศรีธรรมราช

บทนำ

การเลี้ยงโคเนื้อในจังหวัดนครศรีธรรมราชส่วนใหญ่เป็นการเลี้ยงโดยเกษตรกรรายย่อยซึ่งเลี้ยงเพื่อเป็นอาชีพเสริม การตลาดโคเนื้อจึงมีลักษณะเป็นตลาดทั่วไป ซึ่งผู้ที่ต้องการซื้อโคต้องเดินทางไปติดต่อซื้อที่ฟาร์มหรือที่บ้านของเกษตรกร การซื้อ-ขายยังคงเป็นแบบการตลาดตกลงราคาและแบบเหมารายตัวและเนื่องจากผู้ซื้อต้องเสียเวลาและค่าใช้จ่ายในการเดินทางมาซื้อ ดังนั้นราคาของผู้ซื้อตกลงซื้อจึงเป็นราคาที่หักค่าเสียเวลาและค่าใช้จ่ายต่างๆ ออกแล้วทำให้เกษตรกรขายโคได้ในราคาที่ต่ำลง ปัจจุบันรายงานการศึกษาและการพัฒนาการตลาดโคเนื้อของจังหวัดนครศรีธรรมราชที่จะเป็นประโยชน์ต่อเกษตรกรหรือผู้ซื้ออย่างเป็นระบบยังมีน้อยมาก ดังนั้น การสำรวจสถานะการผลิตและวิธีการตลาดเพื่อนำข้อมูลเป็นแนวทางส่งเสริมและพัฒนาระบบการเลี้ยงโคเนื้อจึงมีความสำคัญอย่างยิ่ง

วัตถุประสงค์

1. เพื่อศึกษาข้อมูลพื้นฐานของเกษตรกรที่เลี้ยงโคเนื้อในจังหวัดนครศรีธรรมราช
2. เพื่อศึกษาระบบการเลี้ยงและวิธีการตลาดของโคเนื้อในจังหวัดนครศรีธรรมราช
3. เพื่อได้ข้อมูลสำหรับเป็นแนวทางในการพัฒนาระบบการเลี้ยงโคเนื้อในจังหวัดนครศรีธรรมราช



การตรวจเอกสาร

ลักษณะตลาดโคเนื้อในประเทศ

การเลี้ยงโคเนื้อในประเทศไทยส่วนใหญ่เป็นการเลี้ยงโดยเกษตรกรรายย่อย การค้าโคจึงอาศัยตลาดภายในประเทศเป็นหลัก (ราชศักดิ์, 2548) โครงสร้างการตลาดมีลักษณะเป็นตลาดที่มีผู้ซื้อน้อยรายและผู้ขายมากแบ่งออกได้เป็น 2 ลักษณะดังนี้ (สำนักงานเศรษฐกิจการเกษตร, 2537)

1. ตลาดทั่วไป เป็นตลาดโคที่มีชีวิตของเกษตรกรรายย่อยหรือฟาร์มขนาดเล็ก การซื้อขายจะอยู่ที่ฟาร์มหรือที่บ้านของเกษตรกร ผู้ซื้อต้องเดินทางมาติดต่อซื้อขายและตกลงราคากันที่ฟาร์มซึ่งอาจจะรวบรวมซื้อแล้วขายต่อให้ผู้ขายชำแหละในท้องถิ่นหรือพ่อค้าขายปลีกหรือพ่อค้ารวบรวมท้องถิ่น ลักษณะซื้อขายเป็นแบบต่อรองราคาและขายแบบเหมาตัว โคที่ซื้อไปส่วนใหญ่จะถูกนำไปชำแหละขาย

2. ตลาดนัดโค-กระบือ เป็นตลาดที่จัดตั้งตั้งขึ้นโดยเอกชน ณ สถานที่ใดสถานที่หนึ่งซึ่งมีบริเวณเพียงพอ มีวัน เวลาเปิดทำการที่แน่นอนและเป็นประจำ ผู้ขายต้องนำโค-กระบือไปยังตลาดนัดซึ่งมีผู้ซื้อและผู้ขายหลายราย การขายในตลาดนัดจะมีผลดีต่อทั้งผู้ซื้อและผู้ขาย คือ ผู้ซื้อสามารถเลือกซื้อโคได้ตามต้องการ ส่วนผู้ขายก็สามารถเสนอขายให้กับผู้ซื้อโค-กระบือหลายราย แต่จะมีผลเสียต่อผู้ขายอย่างมากถ้าผู้ซื้อตกลงร่วมกันไปแย่งกันซื้อ

ผู้ประกอบการที่เกี่ยวข้องในการค้าโคเนื้อ

ผู้ประกอบการที่เกี่ยวข้องในการค้าโคกระบือในประเทศไทย แบ่งตามประเภทของโคได้เป็น 2 กลุ่ม ดังนี้ (สำนักงานเศรษฐกิจ, 2541)

1. โคฝูงและโค ประกอบด้วย

1.1 เกษตรกรผู้เลี้ยงโค มีการขายโคที่เลี้ยงไปใน 2 แหล่งใหญ่ ๆ คือ ตลาดนัดโค กระบือ ซึ่งเป็นสถานที่ให้ผู้ซื้อและผู้ขายมาพบกัน โดยจัดขึ้นตามหมู่บ้านหรือตำบลใหญ่ ๆ ที่มีการคมนาคมสะดวก ทำการซื้อขายโดยตกลงราคากันเอง และผู้ทำการค้าโคมีชีวิตในท้องถิ่น ซึ่งเข้าทำการซื้อโคถึงไร่นาเกษตรกร โดยเป็นการตกลงราคากันเอง

1.2 ตลาดนัดโคกระบือ ผู้นำโคเข้าไปในตลาดนัด คือ เกษตรกรผู้ค้าโคมีชีวิตในท้องถิ่น ผู้ซื้อที่เข้าซื้อโคในตลาดนัด คือ เกษตรกรผู้ค้าโคมีชีวิตในท้องถิ่น

1.3 ผู้ค้าโคมีชีวิตในท้องถิ่น ผู้ค้าทำการซื้อโคจากเกษตรกรหรือผู้ค้าโคในท้องถิ่นรายอื่นๆ โดยผ่านตลาดนัดโคกระบือ สำหรับเกษตรกรผู้ค้าระดับนี้จะขายให้ผู้ค้าขายส่งโคมีชีวิตโรงงานแปรรูปเนื้อโคในท้องถิ่น และผู้ค้าโคชำแหละในท้องถิ่น บางส่วนนำโคกลับเข้าขายในตลาดนัดเพื่อทำกำไร

1.4 ผู้ค้าส่งโคมีชีวิต ทำการซื้อขายโคมีชีวิตจากตลาดนัดโคกระบือและผู้ค้าโคมีชีวิตในท้องถิ่น และทำการขายต่อไปยังผู้ค้าโคชำแหละและโรงงานแปรรูปทั้งในท้องถิ่นและต่างท้องถิ่น ส่วนใหญ่ผู้ค้านี้ทำการขายส่งไปยังต่างท้องถิ่น สำหรับผู้ค้าบางรายเป็นผู้ค้าโคชำแหละด้วย อาจจะในท้องถิ่นที่ทำการค้าหรือต่างท้องถิ่นก็ได้

1.5 โรงงานแปรรูปเนื้อโค ส่วนใหญ่เป็นโรงงานทำลูกชิ้น โรงงานแปรรูปนี้ได้นำเนื้อโคมาทำผลิตภัณฑ์ 2 ทาง คือ ซื้อมาจากพ่อค้าส่งโคมีชีวิตและมาชำแหละเองในโรงงาน หรือซื้อชิ้นส่วนเนื้อโค

จากพ่อค้าขายส่งโคชำแหละและส่งผลิตภัณฑ์ผ่านทางพ่อค้าขายส่งผลิตภัณฑ์เนื้อและพ่อค้าขายปลีกผลิตภัณฑ์

1.6 พ่อค้าขายส่งโคชำแหละรับซื้อโคจากพ่อค้าขายส่งโดยมีชีวิตหรือซื้อจากตลาดนัดโค กระบือ ทำการฆ่าชำแหละแล้วขายโคชำแหละและชิ้นส่วน เนื้อโคให้แก่โรงงานแปรรูปเนื้อโค พ่อค้าขายปลีกโคชำแหละและขณะเกี่ยวกับกันอาจเป็นพ่อค้าขายปลีกโคชำแหละให้ผู้บริโภคด้วย

1.7 พ่อค้าปลีกโคชำแหละ พ่อค้าในเขตตลาดใหญ่ๆ ในเมืองจะรับซื้อโคมีชีวิตจากพ่อค้าขายส่งมีชีวิต แล้วทำการฆ่าชำแหละเอง หรือรับซื้อชิ้นส่วนเนื้อโคจากพ่อค้าขายส่งโคชำแหละแล้วจำหน่ายให้กับผู้บริโภคต่อไป

1.8 พ่อค้าขายส่งผลิตภัณฑ์ จะรับผลิตภัณฑ์มาจากแหล่งเดียวกัน คือ โรงงานแปรรูปเนื้อโคและขายส่งให้พ่อค้าปลีกผลิตภัณฑ์หรือขายให้ผู้บริโภคโดยตรง

1.9 พ่อค้าขายปลีกผลิตภัณฑ์ อาจรับผลิตภัณฑ์มาจากโรงงานแปรรูปโดยตรงจากพ่อค้าขายส่งผลิตภัณฑ์แล้วจำหน่ายให้ผู้บริโภคต่อไป

1.10 โรงฆ่าสัตว์ เป็นสถานที่บริการฆ่าชำแหละสัตว์

2. โคขุน ประกอบด้วย

2.1 เกษตรกรผู้เลี้ยงโคขุน ผู้เลี้ยงโคขุนอาจแบ่งออกเป็น 2 กลุ่ม คือ เกษตรกรรายย่อย และเกษตรกรรายใหญ่ เกษตรกรรายย่อย คือ เกษตรกรทั่วไปและรวมตัวเป็นสหกรณ์ต่างๆ ได้แก่ สหกรณ์การเลี้ยงปศุสัตว์ กรป.กลาง จำกัด

เกษตรกรรายย่อยส่วนใหญ่อยู่ในโครงการสนับสนุนโดยส่วนงานของรัฐ กรมส่งเสริมสหกรณ์ มหาวิทยาลัยเกษตรศาสตร์และสำนักงานปฏิรูปที่ดินเพื่อเกษตรกรรม เป็นต้น สำหรับเกษตรกรรายใหญ่มักเป็นเกษตรกรที่มีฐานะและสามารถดำเนินการได้โดยตัวเอง มักเป็นฟาร์มขนาดใหญ่ซึ่งส่วนใหญ่อยู่ในรูปบริษัท

2.2 หน่วยงานที่เกี่ยวข้องกับรัฐ หมายถึง หน่วยงานที่ดำเนินการสนับสนุนให้เกษตรกรเลี้ยงโคขุนและสหกรณ์ที่เกิดจากโครงการสนับสนุนดังกล่าว

2.3 ผู้ค้าโคขุน ผู้ค้าโคขุนดำเนินการเช่นเดียวกับหน่วยงานที่เกี่ยวข้องกับรัฐ กล่าวคือ รับซื้อซากโคขุนซึ่งต้องผ่านกระบวนการโรงฆ่า กรรมวิธีชำแหละและกระบวนการบ่มซากเมื่อตกลงซื้อขายเป็นซากแล้วจึงขายส่งต่อให้ผู้ค้าส่งเนื้อโคขุน

2.4 ผู้ค้าส่งเนื้อโคขุน เป็นผู้รับซื้อซากโคขุนจากหน่วยงานที่เกี่ยวข้องกับรัฐและผู้ค้าโคขุน จากนั้นทำการแบ่งชิ้นตามคุณภาพเนื้อส่งไปตามผู้ค้าปลีกเนื้อโคขุนในแหล่งต่างๆ โดยเนื้อโคขุนคุณภาพดีจะส่งไปตลาดชั้นสูง ได้แก่ โรงแรมชั้นหนึ่งต่าง ๆ เพื่อปรุงอาหารสำหรับแขกที่มาพัก ซึ่งมักเป็นนักท่องเที่ยวและส่งไปตามห้างซูเปอร์มาเก็ตต่างๆ เพื่อวางขายให้กับผู้บริโภคซื้อต่อไป

2.5 โรงฆ่าโคขุน เป็นสถานที่บริเวณการฆ่าชำแหละโคขุน เช่นเดียวกับโรงฆ่าสัตว์ทั่วไปแต่โรงฆ่าสัตว์โคขุนต้องมีความประณีตมากกว่า และมีกรรมวิธีโดยเฉพาะเพื่อรักษาคุณภาพของเนื้อ

หลักเกณฑ์ในการประเมินราคาเพื่อซื้อขายโค กระบือ

การประเมินราคาการซื้อขายโคกระบือในประเทศไทย มีหลักเกณฑ์แตกต่างกันไปตามชนิดและประเภทของโค ดังนี้ (สำนักงานเศรษฐกิจการเกษตร, 2537)

1. ลักษณะการซื้อขายโคมีชีวิต

1.1 โคมีชีวิตทั่วไป การกำหนดชั้นมาตรฐานการซื้อขายโคมีชีวิตในท้องถิ่นทั่วไป ยังไม่มีมาตรฐานที่แน่นอน เพียงอาศัยลักษณะภายนอกและอายุของของสัตว์เป็นข้อประกอบในการซื้อขาย โคอาจแบ่งตามอายุสัตว์และขนาดสัตว์ได้ดังนี้

1.1.1 โคขนาดเล็ก มีอายุน้อยกว่า 2 ปี ถ้าเป็นโคงานจะเป็นโคที่ยังใช้งานไม่ได้

1.1.2 โคขนาดกลาง มีอายุระหว่าง 2-6 ปี ถ้าเป็นโคงานจะเป็นโคที่อยู่ระหว่างการใช้งานได้

1.1.3 โคขนาดใหญ่ มีอายุมากกว่า 6 ปี ถ้าเป็นโคงานจะเป็นโคที่ใกล้จะปลดจากการทำงานแล้วหรือบางตัวปลดจากการทำงานแล้ว

โคที่ทำการซื้อขายกันส่วนใหญ่เป็นโคขนาดกลางและโคขนาดใหญ่ โดยทั่วไปในท้องถิ่นยังนิยมซื้อขายแบบเหมาตัว ไม่นิยมการชั่งน้ำหนัก ในตลาดโค กระจีบบางแห่งที่มีหน่วยงานของรัฐเกี่ยวข้องพยายามให้มีการซื้อขายด้วยวิธีการชั่งน้ำหนักเพื่อให้เกิดการกำหนดเป็นกิโลกรัม แต่ยังไม่เป็นที่นิยมมากนัก เนื่องจากเครื่องชั่งมีมูลค่าสูงและไม่สะดวกต่อผู้ซื้อซึ่งเคยชินกับการประมาณการด้วยสายตา วัตถุประสงค์การซื้อขายอาจจำแนกออกเป็น 2 แบบ คือ

- ซื้อไปเพื่อเลี้ยงต่อ การซื้อขายเพื่อเลี้ยงต่ออาจแบ่งออกได้เพื่อนำโคไปเลี้ยงเพื่อเพิ่มน้ำหนักและกลับมาขายต่อเพื่อนำไปใช้งานและเพื่อขยายพันธุ์

- ซื้อเพื่อเป็นโคฆ่า การซื้อโคมีชีวิตเพื่อฆ่าในระดับขายส่งนิยมซื้อขายแบบเหมาตัว แต่ในการซื้อเพื่อชำแหละมีทั้ง 2 แบบ แบบเหมาตัวใช้วิธีการต่อรองราคาเพื่อตกลงกันในกรณีชั่งน้ำหนักใช้การกำหนดราคาต่อน้ำหนักโดยผู้รับซื้อเป็นผู้กำหนดตามภาวะตลาดทั่วไป

สำหรับการชำระเงินในกรณีมีการซื้อขายในไร่นา เกษตรกรนิยมซื้อขายเป็นเงินสด ยกเว้นเป็นผู้คุ้นเคยและไว้ใจกัน ซึ่งซื้อขายด้วยเงินเชื่อซึ่งอาจจะมีการมัดจำไว้บางส่วนแต่มีข้อตกลงกำหนดการจ่ายเงินต่อกัน สำหรับการซื้อขายในตลาดมีการชำระเงินทั้ง 3 วิธีคือผู้ซื้อจ่ายเงินสดทันที ผู้ซื้อจ่ายมัดจำไว้ส่วนหนึ่งก่อนจะจ่ายส่วนที่เหลือเมื่อจะขนสัตว์ไปในวันนั้นและซื้อด้วยเงินเชื่อโดยตกลงกันระหว่างผู้ซื้อและผู้ขาย

1.2 โคขุนมีชีวิต การซื้อขายโคขุนมีชีวิตมีไม่มาก ส่วนใหญ่นิยมซื้อเป็นน้ำหนักซากโคฆ่าแล้ว อย่างไรก็ตาม หากมีการซื้อขายโคขุนมีชีวิต ผู้รับซื้อทั่วไปนิยมการซื้อแบบเหมาตัวโดยพิจารณาตัวโคและคาดคะเนเนื้อโคที่ได้จากการชำแหละแล้วจึงต่อรองราคากัน กรณีผู้รับซื้อเกี่ยวข้องกันกับหน่วยงานของรัฐ ส่วนใหญ่ซื้อขายโคโดยชั่งน้ำหนัก โดยกำหนดราคาซื้อขายตามสายพันธุ์ น้ำหนักโคและอายุประกอบกัน การชำระเงินเป็นไปตามกฎระเบียบของกลุ่มที่เกษตรกรผู้เลี้ยงโคนั้น ๆ เป็นสมาชิกอยู่

ระบบการเลี้ยงโคเนื้อ

ญาณินและจุฑารัตน์ (2548) รายงานว่าระบบการเลี้ยงโคเนื้อของประเทศไทยมีหลายระบบ ขึ้นอยู่กับเงินทุนและตลาดที่จะจำหน่าย โดยทั่วไปแบ่งออกเป็น 2 ระบบ ดังนี้

1. ระบบการเลี้ยงโคเนื้อเชิงธุรกิจ

เป็นระบบการเลี้ยงโคเนื้อตามหลักวิชาการมีการลงทุนสูง จำเป็นต้องวางแผนการผลิตอย่างเป็นระบบเพื่อให้ได้ผลตอบแทนสูง คุ่มค่ากับการลงทุน ตั้งแต่การสร้างโรงเรือน คอกคัด แปลงหญ้า โรงผสมอาหาร รวมทั้งมีการจัดการด้านอาหารและสุขภาพ จากสถิติของกรมปศุสัตว์ พ.ศ. 2549 (ศูนย์สารสนเทศ กรมปศุสัตว์, 2550) รายงานว่ามีเกษตรกรเลี้ยงโคเนื้อประเภทนี้อยู่จำนวน 28,135 ราย มีจำนวนโค 1.55 ล้านตัว คิดเป็นร้อยละ 2.3 และ 19.8 ของการเลี้ยงโคเนื้อในประเทศไทยตามลำดับ โดยแบ่งเป็น 3 กลุ่มคือ 1) การเลี้ยงผลิตเป็นพ่อแม่พันธุ์จำหน่าย 2) การเลี้ยงเพื่อผลิตลูกโคเพื่อจำหน่ายเนื้อโคขุน และ 3) เลี้ยงเป็นโคขุนเพื่อจำหน่ายเนื้อ

2. ระบบการเลี้ยงโคเนื้อแบบปล่อยตามทุ่งหญ้าธรรมชาติ

ระบบการเลี้ยงโคเนื้อแบบปล่อยตามทุ่งหญ้าธรรมชาติ เป็นระบบการเลี้ยงส่วนใหญ่ของประเทศไทย มีเกษตรกรเลี้ยงโคระบบนี้ประมาณ 1.20 ล้านราย จำนวนโคประมาณ 6-43 ล้านตัว คิดเป็นร้อยละ 97.7 และ 80.2 ของการเลี้ยงโคเนื้อทั้งประเทศตามลำดับ ระบบการเลี้ยงโคเนื้อแบบปล่อยตามทุ่งหญ้าตามธรรมชาติเป็นระบบการเลี้ยงโคเนื้อแบบพื้นบ้านที่ถือปฏิบัติกันมาอย่างต่อเนื่อง เนื่องจากพื้นที่ที่เป็นทุ่งหญ้าในความครอบครองของเกษตรกรมีน้อย (สุทธิพงศ์ และคณะ, 2546 ; 2549) ดังนั้น เกษตรกรมักจะต้อนโคไปเลี้ยงตามพื้นที่สาธารณะทั่วไปรอบ ๆ หมู่บ้าน ตลอดจนพื้นที่เพาะปลูกของเกษตรกรที่เก็บเกี่ยวพืชผลแล้ว เช่น ในทุ่งนาโดยลักษณะการต้อนไปต้อนเข้าและต้อนกลับต้อนเย็น แต่ในฤดูเพาะปลูก เกษตรกรใช้พื้นที่ถือครองส่วนใหญ่ในการเพาะปลูกพื้นที่ทั้งทำนาและไร่ เกษตรกรที่มีฝูงโคไม่มากมักใช้วิธีเช่นเดิม แต่ต้องคอยระวังไม่ให้ฝูงโคเข้าทำลายพืชผลที่เกษตรกรอื่น ๆ ปลูกไว้ บางรายต้อนโคมาเลี้ยงในไร่นา โดยจะม้ายายที่ผูกกลมและให้น้ำช่วงพักจากงานไร่นา เมื่อเลิกจากงานไร่นาจึงต้อนโคกลับเข้าคอก (วรางคณาและยูภา, 2549)

ปริมาณโคเนื้อของประเทศไทย

ในปี พ.ศ. 2552 ปริมาณโคเนื้อทั้งหมดในประเทศไทยเท่ากับ 8,595,428 ตัว มีเกษตรกรที่เลี้ยงโค 1,369,718 ครัวเรือน ส่วนใหญ่เลี้ยงโคพื้นเมืองคิดเป็นร้อยละ 63.3 และเกษตรกรที่เลี้ยงโคลูกผสมคิดเป็นร้อยละ 36.7 (กรมปศุสัตว์, 2553) ดังตารางที่ 1

ตารางที่ 1 จำนวนโคพื้นเมือง โคพันธุ์และโคลูกผสมและครัวเรือนเกษตรกร รายภาคของประเทศไทยในปี 2552

รายการ	โคพื้นเมือง		โคพันธุ์และโคลูกผสม		ร้อยละของโคเนื้อทั้งหมด	
	โค(ตัว)	ครัวเรือน	โค (ตัว)	ครัวเรือน	โคพื้นเมือง	โคลูกผสม
ตะวันออกเฉียงเหนือ	3,083,410	633,931	1,572,034	331,991	66.2	33.8
เหนือ	1,008,686	108,091	669,224	590,098	60.1	39.9
กลาง	710,758	58,534	785,725	58,097	47.5	52.5
ใต้	639,651	163,357	1,264,458	38,936	83.5	16.5
ยอดรวม	5,442,415	959,913	3,153,013	488,122	63.3	36.7

ที่มา : กรมปศุสัตว์ (2553)

สำหรับปริมาณโคเนื้อของจังหวัดนครศรีธรรมราชในปี พ.ศ. 2552 มีทั้งหมด 145,323 ตัว จำนวนเกษตรกรที่เลี้ยงโค 38,324 ครัวเรือน ส่วนใหญ่เลี้ยงโคพื้นเมืองคิดเป็นร้อยละ 91.9 เกษตรกรที่เลี้ยงโคพื้นเมืองเฉลี่ยรายละ 3.81 และเลี้ยงโคเนื้อลูกผสมคิดเป็นร้อยละ 8.1 เกษตรกรที่เลี้ยงโคลูกผสมรายละ 3.12 ตัว ดังตารางที่ 2

ตารางที่ 2 จำนวนโคพื้นเมือง โคพันธุ์และโคลูกผสมและครัวเรือนเกษตรกรจังหวัดนครศรีธรรมราชในปี พ.ศ. 2552

รายการ	โคพื้นเมือง		โคพันธุ์และโคลูกผสม		ร้อยละของโคเนื้อทั้งหมด	
	โค(ตัว)	ครัวเรือน	โค (ตัว)	ครัวเรือน	โคพื้นเมือง	โคลูกผสม
ยอดรวมโคต่อครัวเรือน (ตัว)	133,599	35,084	11,724	3,772	91.9	8.1

ที่มา : กรมปศุสัตว์ (2553)

ปัญหาการเลี้ยงโคเนื้อของเกษตรกร

ปัญหาที่มีผลกระทบต่อ การเลี้ยงโคเนื้อของประเทศไทยมีหลายประการ ปัญหา (2543) รายงานว่าปัญหาที่สำคัญของการเลี้ยงโคเนื้อของเกษตรกรในประเทศไทยมีดังนี้

1. ปัญหาด้านการผลิตโคเนื้อ จำนวนแรงงานเลี้ยงโคเนื้อไม่เพียงพอ จำนวนพื้นที่ของตนเองที่ใช้เลี้ยงโคเนื้อไม่เพียงพอ รายได้จากการเลี้ยงโคเนื้อไม่เพียงพอกับรายจ่าย และแหล่งน้ำสำหรับเลี้ยงโคเนื้อในฤดูแล้งไม่เพียงพอ
2. ปัญหาด้านการได้รับการส่งเสริม ความสะดวกและล่าช้าจากบริการทางสัตวแพทย์และการผสมพันธุ์โคจากเจ้าหน้าที่ส่งเสริมปศุสัตว์
3. ปัญหาด้านอาหารสัตว์ โดยเฉพาะผลผลิตหญ้าสำหรับเลี้ยงในฤดูแล้งไม่เพียงพอ
4. ปัญหาด้านการตลาด ข้อมูลข่าวสารด้านการตลาดมีน้อย

พันธุ์โคเนื้อที่เลี้ยงกันทั่วไป

ปัจจุบันโคเนื้อที่เลี้ยงกันโดยทั่วไปในประเทศไทย แบ่งได้เป็น 3 กลุ่มดังนี้ (สำนักงานเศรษฐกิจการเกษตร, 2537)

1. โคพื้นเมือง เป็นโคขนาดเล็ก เมื่อโตเต็มที่โคเพศผู้มีน้ำหนักประมาณ 300-500 กิโลกรัม โคเพศเมียมีน้ำหนักประมาณตัวละ 200-250 กิโลกรัม มีขนสับเกรียน มีหลายสี เช่น ดำ นวล น้ำตาล และต่าง เป็นต้น
2. โคพันธุ์ต่างประเทศ โคพันธุ์ต่างประเทศที่นำเข้ามาส่วนใหญ่เป็นโคพันธุ์เพื่อปรับปรุงโคฝูงพื้นเมืองหรือผสมพันธุ์เพื่อปรับปรุงหาพันธุ์ที่เหมาะสมในสภาพเมืองไทย ในลักษณะเป็นโคขุน ซึ่งโคพันธุ์เหล่านี้ได้แก่

2.1 พันธุ์อเมริกันบราห์มัน เป็นโคที่มีถิ่นกำเนิดในประเทศอินเดีย ลักษณะเด่นของโคพันธุ์อเมริกันบราห์มันคือเป็นโคที่มีขนาดใหญ่ ลำตัวกว้าง ยาวและลึกได้สัดส่วนมีหลังตรง มีตะโหนก

ใหญ่ พูใหญ่ยาว จมูก ริมฝีปาก ขนตา กีบเท้าเป็นสีดำ เหนือคอและหนังใต้ท้องหย่อนยาน โคนหางใหญ่ พูห่างสีดำ สีจะมีสีขาว เทา แดง ที่นิยมเลี้ยงกันมากจะเป็นโคที่มีสีขาวเพศผู้โตเต็มที่ น้ำหนักประมาณ 800-1,200 กก. เพศเมียโตเต็มที่น้ำหนักประมาณ 500-700 กก. ข้อดีเป็นโคพันธุ์เนื้อปรับตัวเข้ากับสภาพแวดล้อมเมืองไทยได้ดี ทนทานต่อโรคและแมลง เลี้ยงง่าย โตเร็ว สามารถใช้ผสมกับพันธุ์โคเนื้อสายเลือดยุโรป เช่น พันธุ์ชาโรเลส์ แล้วนำลูกมาผสมเลี้ยงขุน จะโตเร็วได้เนื้อที่มีคุณภาพดี

2.2 พันธุ์ชาโรเลส์ เป็นโคที่มีถิ่นกำเนิดในประเทศฝรั่งเศส เป็นโคที่มีขนาดใหญ่มาก มีสีขาวครีมตลอดทั้งตัว รูปร่างจะเป็นสี่เหลี่ยมผืนผ้า ขาสั้น ลำตัวกว้าง ยาวลึก มีกล้ามเนื้อตลอดทั้งตัวนิสัยเชื่อง ถ้าเลี้ยงเป็นพันธุ์แท้ไม่ทนต่อสภาพอากาศร้อนในบ้านเรา และมีปัญหาเรื่องการคลอดยากเพศผู้โตเต็มที่น้ำหนักประมาณ 1,100 กิโลกรัม และเพศเมียโตเต็มที่น้ำหนักประมาณ 700-800 กิโลกรัม ข้อดีของโคพันธุ์นี้ คือ มีการเจริญเติบโตเร็ว เหมาะที่จะนำมาเลี้ยงขุน นำมาผสมกับโคพันธุ์อเมริกันบราห์มัน โดยให้มีเลือดโคพันธุ์ชาโรเลส์ประมาณ 75% และพันธุ์อเมริกันบราห์มัน 25% โดยจะนำลูกที่เกิดมาเลี้ยงขุนต่อไป

3. โคลูกผสม โคลูกผสมอาจแบ่งได้เป็น 2 กลุ่ม คือ โคลูกผสมไทยและโคลูกผสมต่างประเทศ

3.1 โคลูกผสมไทย หมายถึง โคพื้นเมืองไทยที่ได้รับการผสมกับโคพันธุ์ต่างประเทศวัตถุประสงค์เพื่อปรับปรุงพันธุ์โคเนื้อเมืองไทยให้มีลักษณะเหมาะที่จะเลี้ยงหรือผลิตเนื้อโคพร้อมทั้งมีความทนทานเหมาะสมที่ใช้เลี้ยงในประเทศไทย ซึ่งปรากฏว่าโคพันธุ์ไทยผสมกับพันธุ์บราห์มัน มีความทนทานต่อสภาพเมืองไทยได้ดีกว่าพันธุ์ไทยซึ่งผสมพันธุ์ต่างประเทศอื่น ๆ กรมปศุสัตว์จึงใช้โคพันธุ์บราห์มันเป็นพื้นฐานเพื่อปรับปรุงพันธุ์โคพื้นเมืองของประเทศไทยสายเลือดของโคไม่ได้วางแผนกำหนดให้แน่นอน เช่น โคในฝูงบางตัวอาจมีสายเลือด 50 : 50 บางตัว อาจมีสายเลือด 75 : 25 เป็นต้น

3.2 โคลูกผสมต่างประเทศ หมายถึง โคพันธุ์ต่างประเทศหลายพันธุ์ผสมกัน โดยอาจมีสายเลือดโคพื้นเมืองไทยบางส่วนก็ได้ และมีผังการผสมให้ระดับสายเลือดที่กำหนดแน่นอน วัตถุประสงค์ของการผลิตพันธุ์ลูกผสมนี้ เพื่อนำไปขุนให้ได้เนื้อโคที่มีคุณภาพสูงและจำหน่ายในตลาดชั้นสูง เช่น ตามห้างสรรพสินค้า และโรงแรมชั้นหนึ่ง เป็นต้น โดยพยายามให้เนื้อโคเหล่านี้สามารถทดแทนเนื้อคุณภาพดีที่นำเข้า

อุปกรณ์และวิธีการวิจัย

อุปกรณ์

แบบสัมภาษณ์สำหรับสอบถามข้อมูลพื้นฐานและระบบการเลี้ยงและการตลาดโคเนื้อในจังหวัดนครศรีธรรมราช

วิธีดำเนินการวิจัย

สร้างแบบสัมภาษณ์สำหรับสอบถามข้อมูลพื้นฐานและระบบการเลี้ยงและการตลาดโคเนื้อในจังหวัดนครศรีธรรมราช (ดังแสดงในภาคผนวก) และใช้แบบสอบถามเป็นเครื่องมือในการช่วยสัมภาษณ์

1. การสุ่มตัวอย่างเกษตรกร

ทำการสุ่มตัวอย่างเกษตรกรแบบเจาะจง โดยศึกษาจากกลุ่มประชากรที่เลี้ยงโคเนื้อในจังหวัดนครศรีธรรมราช จำนวน 10 อำเภอ คือ อำเภอ เมือง ร่อนพิบูลย์ ฉวาง ถ้ำพรรณราทุ่งสง บางขัน ทุ่งใหญ่ จุฬาภรณ์ เฉลิมพระเกียรติ และท่าศาลา จำนวนเกษตรกรที่ทำการเก็บข้อมูลอำเภอละ 15-20 ราย

2. การเก็บข้อมูล

2.1 ข้อมูลทั่วไปของเกษตรกร เช่น เพศ อายุ การศึกษา อาชีพหลักและอาชีพรอง

2.2 ข้อมูลสภาพการผลิตและต้นทุนกับการจำหน่าย เช่น ประเภทของโคที่เลี้ยง สภาพการเลี้ยงต้นทุน ราคาที่จำหน่าย วิธีการจำหน่าย รายได้จากการจำหน่ายโคเนื้อ

2.3 ข้อมูลปัญหาในการเลี้ยงโคเนื้อ

3. การวิเคราะห์ข้อมูล

นำผลการสำรวจที่ได้จากแบบสอบถามและการสัมภาษณ์ผู้เลี้ยงโคเนื้อมาวิเคราะห์แยกตามอำเภอ นำเสนอในรูปการพรรณนา แสดงตารางค่าความถี่ในรูปร้อยละ

สถานที่ทำการวิจัยหรือเก็บข้อมูล

พื้นที่เกษตรกรเลี้ยงโคเนื้อจำนวน 10 อำเภอในจังหวัดนครศรีธรรมราช

ระยะเวลาในการวิจัย

ระยะเวลาทำการวิจัย เดือนมกราคม 2551 สิ้นสุดการศึกษาเดือนสิงหาคม 2554

ผลการวิจัยและวิจารณ์ผล

การศึกษาวิจัยและพัฒนาระบบการเลี้ยงและการตลาดโคเนื้อในจังหวัดนครศรีธรรมราช โดยการเก็บข้อมูลพื้นฐานและข้อมูลสภาพการผลิตและต้นทุนกับการจำหน่ายและปัญหาการเลี้ยงโคเนื้อในอำเภอต่างๆ ของจังหวัดนครศรีธรรมราช จำนวน 10 อำเภอได้แก่ อำเภอเมือง ร่อนพิบูลย์ ฉวาง ถ้ำพรธรรมา ท่งสง บางขัน ท่งใหญ่ จุฬาภรณ์ เฉลิมพระเกียรติ และท่าศาลา โดยใช้วิธีการสัมภาษณ์เกษตรกร และเก็บข้อมูลจากเกษตรกรจำนวนทั้งสิ้น 187 ราย ปรากฏผลดังนี้

1. ข้อมูลทั่วไปของเกษตรกรผู้เลี้ยงโคเนื้อ

1.1 ข้อมูลพื้นฐาน

จากการเก็บข้อมูลพื้นฐานของเกษตรกรผู้เลี้ยงโคเนื้อ จากพื้นที่ 10 อำเภอในจังหวัดนครศรีธรรมราช ผลการศึกษาพบว่าเกษตรกรที่เลี้ยงโคเนื้อส่วนใหญ่เป็นเพศชาย (92.52%) และส่วนใหญ่อยู่ในช่วงอายุ 41-50 ปี (33.15%) รองลงมาเป็นช่วงอายุ 51-60 ปี (27.29%) ด้านการศึกษาพบว่าส่วนใหญ่เกษตรกรจบการศึกษาระดับประถมศึกษา (62.03%) รองลงมาเป็นระดับมัธยมศึกษา (23.55%) เกษตรกรที่เลี้ยงโคเนื้อประกอบอาชีพหลัก คือ ทำสวนยางและสวนผลไม้ (66.86%) และทั้งหมดเลี้ยงสัตว์เป็นอาชีพรอง โดยเฉพาะเลี้ยงโคเนื้อ ดังแสดงในตารางที่ 3, 4, 5 และ 6

ผลจากการสำรวจข้อมูลรายได้และรายจ่ายต่อครัวเรือนต่อปีของเกษตรกรผู้เลี้ยงโคเนื้อ จะเห็นว่ามียาได้และรายจ่ายของครอบครัวค่อนข้างต่ำ คือ มียาได้เฉลี่ย 24,088 บาทต่อปี และมีทั้งมียาได้เฉลี่ย 10,909 บาทต่อปี ดังแสดงในตารางที่ 4, 5 และ 6 อย่างไรก็ตาม ข้อมูลรายได้และรายจ่ายจากผลการศึกษานี้เป็นเพียงตัวเลขประมาณการ ซึ่งในความเป็นจริงน่าจะสูงกว่านี้

1.2 จำนวนโคและพันธุ์ที่เลี้ยง

เกษตรกรผู้เลี้ยงโคเนื้อส่วนใหญ่นิยมเลี้ยงโคพันธุ์พื้นเมือง จากผลการสำรวจข้อมูลพบว่ามีจำนวนโคเนื้อพันธุ์พื้นเมืองทั้งสิ้น 1,146 ตัว คิดเป็นร้อยละ 94.55 และเป็นโคลูกผสม (พื้นเมืองxบราห์มัน) เพียง 66 ตัว คิดเป็นร้อยละ 5.44 การเลี้ยงโคเนื้อส่วนใหญ่เป็นการเลี้ยงแบบรายย่อย เกษตรกรมีการเลี้ยงโคเฉลี่ยรายละ 7.6 ตัว ดังแสดงในตารางที่ 7 และ 8 แสดงให้เห็นว่าพันธุ์โคที่เกษตรกรเห็นว่าเหมาะสมต่อสภาพการเลี้ยงรายย่อยในเขตภาคใต้และนครศรีธรรมราชยังคงเป็นพันธุ์พื้นเมือง เนื่องจากเหมาะสมต่อสภาพแวดล้อมของภูมิอากาศ เลี้ยงง่าย ต้นทุนในการเลี้ยงต่ำ หาซื้อพันธุ์ได้ง่าย รวมทั้งสามารถจำหน่ายได้ง่ายด้วย ประกอบกับโคพันธุ์พื้นเมืองภาคใต้มีสายเลือดของโคชนซึ่งได้รับความนิยมสูง ดังนั้นปัจจุบันโคเนื้อที่เกษตรกรเลี้ยงส่วนใหญ่จึงเป็นโคพื้นเมือง

1.3 รูปแบบการเลี้ยงโคเนื้อ

เกษตรกรส่วนใหญ่มีการเลี้ยงโคเนื้อโดยใช้วิธีผูกคอกหรือปล่อยโคกินหญ้าที่ออกขึ้นเองตามธรรมชาติ โดยพื้นที่ที่ใช้เลี้ยงส่วนใหญ่เป็นทุ่งนาหลังเก็บเกี่ยว หรือในสวนผลไม้ สวนปาล์ม น้ำมัน ที่มีอายุ 1-2 ปี สำหรับการเลี้ยงแบบขังคอกและตัดหญ้ามาให้กินยังมีน้อย เนื่องจากวิธีดังกล่าวเกษตรกรต้องใช้แรงงานมาก ในขณะที่แรงงานที่ใช้ส่วนใหญ่เป็นแรงงานในครอบครัว ซึ่งมีแรงงานจำกัด ยกเว้นในฤดูฝนที่มีน้ำท่วมขัง เกษตรกรจะมีการตัดหญ้ามาให้โคกินในคอกขัง นอกจากนี้เกษตรกรที่เลี้ยงโคพื้นเมืองไม่มีการให้อาหารข้นเสริม

2. ระบบการผลิตโคเนื้อ

ผลการศึกษาาระบบการเลี้ยงโคเนื้อในจังหวัดนครศรีธรรมราช พบว่าเกษตรกรนิยมเลี้ยงโคพื้นเมือง เนื่องจากตลาดภายในท้องถิ่นหรือตลาดภายในประเทศมีความต้องการโคพื้นเมืองมากกว่าโคลูกผสม นอกจากนี้ประเทศเพื่อนบ้าน เช่น มาเลเซีย นิยมซื้อโคพื้นเมืองจากภาคใต้เพื่อไปส่งเสริมให้เกษตรกรเลี้ยง นอกจากนี้โคพื้นเมืองเพศผู้ที่มีลักษณะที่ดีของการเป็นโคชน จะถูกคัดเลือกเป็นพ่อพันธุ์โคชนเพื่อผลิตลูกเป็นโคชน ซึ่งจะทำให้มูลค่าจำหน่ายได้ราคาที่สูง สำหรับโคพันธุ์ลูกผสมที่เลี้ยงส่วนใหญ่อยู่ภายใต้โครงการที่ทางราชการส่งเสริมให้เกษตรกรเลี้ยง เช่น โครงการลุ่มน้ำปากพนัง

ระบบการผสมพันธุ์ที่เกษตรกรใช้ ส่วนใหญ่ใช้วิธีการผสมแบบธรรมชาติโดยใช้พ่อพันธุ์คุมฝูงในฝูงโคพื้นเมืองที่ไม่มีการเปลี่ยนแปลงพ่อพันธุ์เลย ทำให้เกิดการผสมเลือดชิดระหว่างพ่อกับลูก หรือลูกกับแม่ มีผลทำให้ร่างกายโคมีขนาดเล็กลงได้ จึงควรมีการคัดเลือกพ่อพันธุ์ที่มีลักษณะดีจากนอกฝูงมาคุมฝูงหรือมีการเปลี่ยนพ่อพันธุ์บ้าง นอกจากนี้เกษตรกรรายย่อยควรมีการรวมกลุ่มกันแล้วใช้วิธีการผสมเทียม ซึ่งเกษตรกรสามารถเลือกนำเชื้อพ่อพันธุ์ตามต้องการได้ วิธีนี้จึงทำให้การปรับปรุงพันธุ์โคเนื้อสามารถพัฒนาได้เร็วขึ้น และเป็นการเพิ่มจำนวนโคเนื้อลูกผสมมากขึ้น



ตารางที่ 3 ข้อมูลเพศ อายุและการศึกษาของเกษตรกรผู้เลี้ยงโคเนื้อในจังหวัดนครศรีธรรมราชแยกตามอำเภอ

ข้อมูล	เมือง		ร่อนพิบูลย์		ฉวาง		กำแพงเพชร		ทุ่งสง	
	จำนวน	ร้อยละ	จำนวน	ร้อยละ	จำนวน	ร้อยละ	จำนวน	ร้อยละ	จำนวน	ร้อยละ
เพศ										
ชาย	21	100	19	82.61	19	100	19	100	10	100
หญิง	0	0	4	17.39	0	0	0	0	0	0
รวม	21	100	23	100	19	100	19	100	10	100
อายุ										
20-30 ปี	3	14.29	1	4.35	1	5.26	0	0	3	30
31-40 ปี	6	28.57	6	26.09	5	26.32	5	26.32	1	10
41-50 ปี	6	28.57	8	34.78	6	31.58	6	31.58	4	40
51-60 ปี	6	28.57	6	26.09	5	26.32	5	26.32	2	20
61-70 ปี	0	0	2	8.7	2	10.53	3	15.79	0	0
รวม	21	100	23	100	19	100	19	100	10	100
การศึกษา										
ไม่ได้เรียนหนังสือ	1	4.76	3	13.04	0	0	0	0	0	0
ประถมศึกษา	11	52.23	13	56.52	13	68.42	7	36.84	6	60
มัธยมศึกษา	5	23.81	6	26.09	3	15.79	10	52.63	2	20
อนุปริญญา	4	19.05	0	0	3	15.79	1	5.26	1	10
ปริญญาตรี	0	0	1	4.35	0	0	1	5.26	1	10
รวม	21	100	23	100	19	100	9	100	10	100

ตารางที่ 3 ข้อมูลเพศ อายุและการศึกษาของเกษตรกรผู้เลี้ยงโคเนื้อในจังหวัดนครศรีธรรมราชแยกตามอำเภอ (ต่อ)

ข้อมูล	บางชั้น		ทุ่งใหญ่		จุฬาภรณ์		เฉลิมพระเกียรติ		ท่าศาลา	
	จำนวน	ร้อยละ	จำนวน	ร้อยละ	จำนวน	ร้อยละ	จำนวน	ร้อยละ	จำนวน	ร้อยละ
เพศ										
ชาย	14	77.78	24	96	10	83.33	20	95.24	17	89.47
หญิง	4	22.22	1	4	2	16.67	1	4.76	2	10.53
รวม	18	100	25	100	12	100	21	100	19	100
อายุ										
20-30 ปี	2	11.11	1	4	1	8.33	1	4.76	1	5.26
31-40 ปี	4	22.22	5	20	0	0	1	4.76	7	36.84
41-50 ปี	5	27.78	10	40	2	16.67	8	38.1	7	36.84
51-60 ปี	4	22.22	6	24	5	41.67	8	38.1	4	21.05
61-70 ปี	3	16.67	3	12	4	33.33	3	14.29	0	0
รวม	18	100	25	100	12	100	21	100	19	100
การศึกษา										
ไม่ได้เรียน	1	5.56	1	4	2	16.67	0	0	0	0
หนังสือ										
ประถมศึกษา	11	61.11	19	76	9	75	15	71.43	12	63.16
มัธยมศึกษา	3	16.67	3	12	1	8.33	5	29.81	6	31.58
อนุปริญญา	2	11.11	1	4	0	0	1	4.76	1	5.26
ปริญญาตรี	1	5.56	1	4	0	0	0	0	0	0
รวม	21	100	23	100	19	100	19	100	10	100

ตารางที่ 4 ข้อมูลเพศ อายุและการศึกษาของเกษตรกรผู้เลี้ยงโคเนื้อเฉลี่ยในจังหวัดนครศรีธรรมราช

ข้อมูล	จำนวน	ร้อยละ
เพศ		
ชาย	173	92.52
หญิง	14	7.48
รวม	187	100
อายุ		
20-30 ปี	14	7.48
31-40 ปี	40	21.39
41-50 ปี	62	33.15
51-60 ปี	51	27.29
61-70 ปี	20	10.69
รวม	187	100
การศึกษา		
ไม่ได้เรียนหนังสือ	8	4.27
ประถมศึกษา	116	62.03
มัธยมศึกษา	44	23.55
อนุปริญญา	14	7.48
ปริญญาตรี	5	2.67
รวม	187	100

ตารางที่ 5 ข้อมูลอาชีพหลัก อาชีพรองและรายได้ของครอบครัวของเกษตรกรผู้เลี้ยงโคเนื้อในจังหวัดนครศรีธรรมราชแยกตามอำเภอ

ข้อมูล	เมือง		ร่อนพิบูลย์		ฉวาง		กำแพงนคร		ทุ่งสง	
	จำนวน	ร้อยละ	จำนวน	ร้อยละ	จำนวน	ร้อยละ	จำนวน	ร้อยละ	จำนวน	ร้อยละ
อาชีพหลัก										
ทำสวน	13	61.9	13	56.52	19	100	19	100	7	70
ทำไร่ ทำนา	7	33.33	9	39.13	0	0	0	0	0	0
รับจ้าง	1	4.76	1	4.35	0	0	0	0	3	30
รวม	21	100	23	100	19	100	19	100	10	100
อาชีพรอง										
เลี้ยงสัตว์	21	100	23	100	19	100	19	100	10	100
รวม	21	100	23	100	19	100	19	100	10	100
รายได้ครอบครัว/ปี (บาท)										
รายได้ต่ำสุด	120,000.00		100,000.00		1500,000.00		100,000.00		110,000.00	
รายได้สูงสุด	300,000.00		280,000.00		500,000.00		530,000.00		160,000.00	
รายได้เฉลี่ย	215,238.09		183,260.86		323,684.21		324,473.68		135,000.00	
รายจ่ายต่อครอบครัว/ปี (บาท)										
รายจ่ายต่ำสุด	100,000.00		60,000.00		100,000.00		70,000.00		80,000.00	
รายจ่ายสูงสุด	250,000.00		250,000.00		450,000.00		500,000.00		130,000.00	
รายจ่ายเฉลี่ย	181,904.76		158,695.65		273,157.89		228,421.05		103,000.00	

ตารางที่ 5 ข้อมูลอาชีพหลัก อาชีพรอง รายได้และรายจ่ายของครอบครัวของเกษตรกรผู้เลี้ยงโคนมในจังหวัดนครศรีธรรมราชแยกตามอำเภอ (ต่อ)

ข้อมูล	บางชั้น		ทุ่งใหญ่		จุฬาภรณ์		เฉลิมพระเกียรติ		ท่าศาลา		
	จำนวน	ร้อยละ	จำนวน	ร้อยละ	จำนวน	ร้อยละ	จำนวน	ร้อยละ	จำนวน	ร้อยละ	
อาชีพหลัก											
ทำสวน	18	100	25	100	9	75	2	9.52	0	0	
ทำไร่ ทำนา	0	0	0	0	2	16.67	18	85.71	18	94.74	
รับจ้าง	0	0	0	0	1	8.33	1	4.76	1	5.26	
รวม	18	100	25	100	12	100	21	100	19	100	
อาชีพรอง											
เลี้ยงสัตว์	18	100	25	100	12	100	21	100	19	100	
รวม	18	100	25	100	12	100	21	100	19	100	
รายได้ครอบครัว/ปี (บาท)											
รายได้ต่ำสุด	100,000.00		200,000.00		1200,000.00		150,000.00		140,000.00		
รายได้สูงสุด	700,000.00		4,500,000.00		250,000.00		300,000.00		200,000.00		
รายได้เฉลี่ย	347,222.22		530,000.00		174,333.33		221,428.57		171,052.62		
รายจ่ายต่อครอบครัว/ปี (บาท)											
รายจ่ายต่ำสุด	80,000.00		100,000.00		30,000.00		90,000.00		110,000.00		
รายจ่ายสูงสุด	600,000.00		450,000.00		200,000.00		250,000.00		180,000.00		
รายจ่ายเฉลี่ย	272,222.22		240,800.00		136,666.66		182,857.14		150,526.31		

ตารางที่ 6 ข้อมูลอาชีพหลัก อาชีพรอง รายได้และรายจ่ายของครอบครัวของเกษตรกรผู้เลี้ยงโคเนื้อเฉลี่ยในจังหวัดนครศรีธรรมราช

ข้อมูล	จำนวน (คน)	ร้อยละ
อาชีพหลัก		
ทำสวน	125	66.86
ทำไร่ ทำนา	54	28.87
รับจ้าง	8	4.27
รวม	187	100
อาชีพรอง		
เลี้ยงสัตว์	187	187
รวม	187	100
รายได้ครอบครัว/ปี (บาท)		
รายได้ต่ำสุด	6,893	
รายได้สูงสุด	41,283	
รายได้เฉลี่ย	24,088	
รายจ่ายต่อครอบครัว/ปี (บาท)		
รายจ่ายต่ำสุด	4,385	
รายจ่ายสูงสุด	17,433	
รายจ่ายเฉลี่ย	10,909	

ตารางที่ 7 ข้อมูลการเลี้ยงโคของเกษตรกรในจังหวัดนครศรีธรรมราชแยกตามอำเภอ

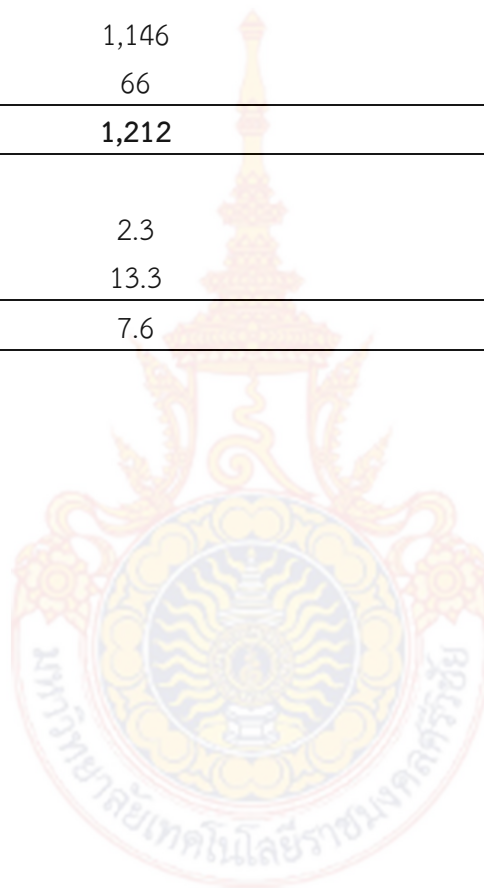
ข้อมูล	เมือง		ร่อนพิบูลย์		ฉวาง		ถ้าพระนรา		ทุ่งสง	
	จำนวน	ร้อยละ	จำนวน	ร้อยละ	จำนวน	จำนวน	ร้อยละ	จำนวน	ร้อยละ	จำนวน
พันธุ์โคที่เลี้ยง (ตัว)										
พื้นเมือง	21	100	23	100	19	100	19	100	10	100
รวม	21	100	23	100	19	100	19	100	10	100
จำนวนโคที่เลี้ยง (ตัว)										
จำนวนโคต่ำสุด	2		2		2		4		2	
จำนวนโคสูงสุด	7		8		20		17		10	
เฉลี่ย	3.85		4.19		9.89		8.15		4.00	

ตารางที่ 7 ข้อมูลการเลี้ยงโคของเกษตรกรในจังหวัดนครศรีธรรมราชแยกตามอำเภอ (ต่อ)

ข้อมูล	บางขัน		ทุ่งใหญ่		จุฬาภรณ์		เฉลิมพระเกียรติ		ท่าศาลา	
	จำนวน	ร้อยละ	จำนวน	ร้อยละ	จำนวน	จำนวน	ร้อยละ	จำนวน	ร้อยละ	จำนวน
พันธุ์โคที่เลี้ยง (ตัว)										
พื้นเมือง	18	100	25	100	12	100	21	100	19	100
รวม	18	100	25	100	12	100	21	100	19	100
จำนวนโคที่เลี้ยง (ตัว)										
จำนวนโคต่ำสุด	2		3		2		2		2	
จำนวนโคสูงสุด	15		20		9		20		7	
เฉลี่ย	7.66		6.69		3.50		6.47		4.68	

ตารางที่ 8 ข้อมูลการเลี้ยงโคของเกษตรกรเฉลี่ยในจังหวัดนครศรีธรรมราช

ข้อมูล	จำนวน (ตัว)	ร้อยละ
พันธุ์โคที่เลี้ยง		
พื้นเมือง	1,146	94.55
ลูกผสม	66	5.44
รวม	1,212	100
จำนวนโคที่เลี้ยง (ตัว)		
จำนวนโคต่ำสุด	2.3	
จำนวนโคสูงสุด	13.3	
เฉลี่ย	7.6	



3. ต้นทุนในการเลี้ยงโคเนื้อ

ในการเลี้ยงโคเนื้อส่วนใหญ่จะมีค่าใช้จ่ายหลัก ๆ คือ ค่าพันธุ์โค ค่าอุปกรณ์ ยาและวัคซีน ในด้านต้นทุนค่าอาหาร ส่วนใหญ่เกษตรกรใช้หญ้าเลี้ยงเป็นหลัก ซึ่งเกษตรกรจะไม่นำมาคิดเป็นต้นทุนสำหรับค่าพันธุ์โค มีการซื้อขายโคตามอายุแบบเหมาตัว เช่น โคอายุ 1 ปีราคา 7,500 บาท และโคอายุ 3 ปี ราคา 15,000 บาท เป็นต้น ส่วนค่ายาวัคซีน ค่ายาถ่ายพยาธิ และค่าเชือก เฉลี่ยตัวละ 500 บาท สำหรับค่าแรงงานนั้น ส่วนใหญ่เกษตรกรมีการใช้แรงงานในครัวเรือนเป็นหลัก จึงไม่คิดต้นทุนค่าแรงงาน

4. ราคาโคที่เกษตรกรจำหน่าย

ในการเก็บข้อมูลการจำหน่ายโคของเกษตรกรจังหวัดนครศรีธรรมราช พบว่าราคาที่จำหน่ายผันแปรไปตามชนิดพันธุ์โค อายุและขนาดน้ำหนักของโค มีการกำหนดน้ำหนักของโคที่จำหน่ายออกเป็น 4 ขนาดน้ำหนักดังนี้

- 4.1 น้ำหนักประมาณ 200 กิโลกรัม
- 4.2 น้ำหนักประมาณ 250-280 กิโลกรัม
- 4.3 น้ำหนักประมาณ 300-350 กิโลกรัม
- 4.4 น้ำหนักประมาณ 400-500 กิโลกรัม

การจำหน่ายโคมีชีวิต ราคาจำหน่ายแยกเป็นโคพื้นเมือง และโคลูกผสม ดังนี้ โคพื้นเมืองมีการซื้อขายโดยวิธีแบบเหมาตัวเป็นส่วนใหญ่ ส่วนโคลูกผสมนิยมซื้อขายตามน้ำหนักตัว โดยใช้สายวัดประมาณน้ำหนักตัว เช่น น้ำหนักโค 200-250 กิโลกรัม ราคาประมาณ 20,000 บาท และน้ำหนัก 250-300 กิโลกรัม ราคา 25,000 บาท

ในการกำหนดราคาโคเนื้อลูกผสม โดยทั่วไปใช้เกณฑ์มาตรฐานของกรมการค้าภายใน ซึ่งจะประกาศในแต่ละวัน ส่วนราคาโคพื้นเมืองจะเป็นการตกลงกันระหว่างผู้ซื้อและผู้ขาย เมื่อทั้ง 2 ฝ่ายพอใจ จะทำการซื้อขายกัน

5. วิธีการจำหน่ายโค

เกษตรกรผู้เลี้ยงโคเนื้อในจังหวัดนครศรีธรรมราช มีรูปแบบการจำหน่ายดังนี้

5.1 ตลาดโคมีชีวิต พ่อค้าจะมารับซื้อโคถึงคอก หรืออาจจะมีผู้รวบรวมโคในหมู่บ้านและจะมีพ่อค้ามารับอีกช่วงหนึ่ง โดยจะให้ค่าตอบแทนเป็นรายตัว ๆ ละ 500 – 1,000 บาท ทั้งนี้ขึ้นอยู่กับตกลงกัน สำหรับการชำระเงิน จะชำระเป็นเงินสดทันทีเมื่อนำโคขึ้นรถแล้ว

5.2 ตลาดโคฆ่าชำแหละขาย พ่อค้าในกลุ่มนี้จะทำการชำแหละซากโคจำหน่ายขายในตลาดสดเทศบาลหรือในหมู่บ้าน ในกรณีที่จำหน่ายในตลาดสดเทศบาลนั้น การฆ่าจะต้องฆ่าในโรงฆ่าสัตว์เทศบาล มีการเสียค่าใช้จ่ายประกอบด้วย ค่าตัวโค 100 บาท ค่าใบอนุญาตของเทศบาล 52 บาท ค่าแรงงานการฆ่า 300 บาท ส่วนในกรณีการจำหน่ายในตลาดสดหรือตลาดนัดในหมู่บ้าน การฆ่าส่วนใหญ่เป็นการฆ่าแบบหลังบ้าน ซึ่งไม่ค่อยถูกสุขลักษณะ

ดังนั้น ระบบการตลาดโคเนื้อในจังหวัดนครศรีธรรมราชควรจะมีการพัฒนา โดยการกำหนดรูปแบบในการซื้อขายให้มีการซื้อขายโดยวิธีการชั่งน้ำหนัก ซึ่งจะก่อให้เกิดความเป็นธรรมทั้งผู้ซื้อและ

ผู้ขาย และควรได้รับการสนับสนุนจากภาครัฐเช่น ภาครัฐจังหวัดในการสนับสนุนเครื่องชั่งน้ำหนักในแต่ละอำเภอ ก่อน หลังจากนั้นกระจายไปยังตำบล เช่น องค์การบริหารส่วนตำบล เพื่อเกษตรกรสามารถใช้บริการได้อย่างสะดวก

6. รายได้จากการจำหน่ายโคในรอบปี

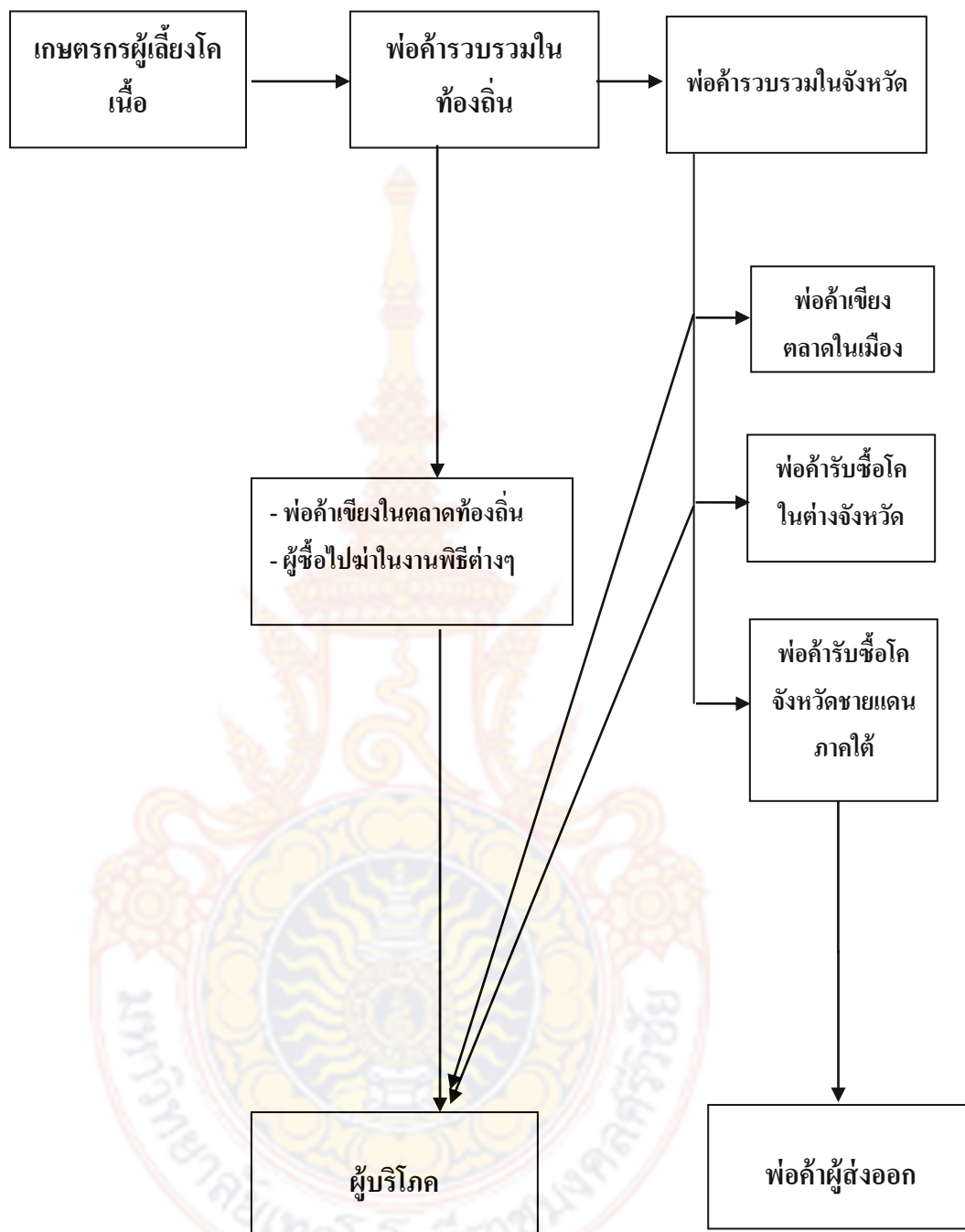
เกษตรกรผู้เลี้ยงโคเนื้อที่มีรายได้จากการจำหน่ายโค ในการเลี้ยงแบบผูกมัด โคพื้นเมืองจะสามารถผลิตลูกจำหน่ายได้ปีละ 1 ตัว สำหรับราคาจะขึ้นอยู่กับความต้องการและจำนวนโคในตลาด ซึ่งถ้าหากมีจำนวนโคน้อย แต่มีผู้บริโภคมมาก ราคาโคจะแพงขึ้น ส่วนการเลี้ยงโคผสม ต้องใช้เวลา 2-3 ปี จึงจะสามารถผลิตลูกโคจำหน่ายได้ 1 ตัว

7. ปัจจัยที่มีผลต่อราคาโค

ปัจจัยที่มีผลต่อราคาของโคยังขึ้นอยู่กับฤดูกาล พบว่าในช่วงฤดูแล้ง มักขาดแคลนพืชอาหารสัตว์ โคจะผอม ส่งผลให้ราคาโคถูกลง เนื่องจากพ่อค้าคนกลางที่รวบรวมซื้อโคจะทำการกดราคาถ้าหากจำนวนโคมีมาก ดังนั้นเกษตรกรควรมีการจัดการเลี้ยงดูเพื่อไม่ให้โคผอมในหน้าแล้ง โดยต้องมีการเตรียมเสบียงอาหารสัตว์ไว้ให้เพียงพอ เช่น การเก็บฟางข้าวไว้ในช่วงฤดูแล้ง การทำหญ้าหมัก หรือฟางปรุงแต่งไว้ใช้ช่วงขาดแคลน และอาจมีการเสริมอาหารชั้นบ้าง จะช่วยทำให้โคอ้วนอยู่ตลอดเวลา

8. ปัญหาในการเลี้ยงโคเนื้อ

จากการลงพื้นที่เก็บข้อมูลการเลี้ยงโคเนื้อเพื่อพัฒนาระบบการเลี้ยงและการตลาดโคเนื้อในจังหวัดนครศรีธรรมราชติดต่อกันเป็นระยะเวลา 3 ปี พบว่าเกษตรกรเลี้ยงโคในปี พ.ศ. 2551 2552 และ 2553 เลี้ยงโคจำนวนลดลงเนื่องถูกภัยคุกคามจากนโยบายของรัฐบาลในการส่งเสริมการปลูกปาล์มน้ำมัน ทำให้เกษตรกรมีพื้นที่เลี้ยงโคลดลงเกษตรกรจึงเลิกเลี้ยงหรือถ้าหากเลี้ยงก็จะลดจำนวนลงเนื่องจากขาดแคลนพืชอาหารสัตว์ ประกอบกับการเลี้ยงโคของเกษตรกรส่วนใหญ่ผูกมัดถ้าหากไปเลี้ยงในสวนปาล์มเกิดไปกินต้นปาล์ม เกษตรกรจะต้องชดใช้ค่าเสียหายซึ่งบางครั้งมูลค่าที่เสียหายอาจจะสูงค่ามากกว่าโคอีก ดังนั้นเพื่อการแก้ปัญหาในระยะยาวเพื่อไม่ให้จำนวนโคลดลงอย่างต่อเนื่อง ภาครัฐควรที่จะแบ่งพื้นที่ให้ชัดเจนว่าพื้นที่ไหนควรสงวนไว้สำหรับเลี้ยงโคเนื้อควรที่จะมีทุ่งหญ้าสาธารณะหรือทุ่งหญ้าเลี้ยงสัตว์ในแต่ละตำบลเพื่อแก้ปัญหาดังกล่าว สำหรับด้านการตลาดการซื้อขายโค เกษตรกรยังนิยมซื้อขายแบบเหมาตัวจึงทำให้เกิดความไม่เป็นธรรมกับเกษตรกร ควรแนะนำให้เกษตรกรหันมาซื้อขายแบบชั่งน้ำหนักซึ่งจะทำให้เกิดความเป็นธรรมทั้งสองฝ่าย คือ ผู้ซื้อและผู้ขาย โดยรัฐจะต้องสนับสนุนเครื่องชั่งน้ำหนักโคขนาดใหญ่ (1,000 กิโลกรัม) ให้กลุ่มเกษตรกรที่รวมตัวกัน และจดทะเบียนถูกต้องจะทำให้เกษตรกรหันมาให้ความสำคัญกับการซื้อขายแบบชั่งน้ำหนัก ลดการถูกเอาเปรียบจากพ่อค้า สำหรับด้านพืชอาหารสัตว์ควรแนะนำให้เกษตรกรหันมาปลูกหญ้าที่ให้ผลผลิตสูง เช่น หญ้าเนเปียร์ปากช่อง 1 จะให้ผลผลิต 70-80 ตัน/ไร่/ปี ซึ่งหญ้า 1 ไร่ เลี้ยงโคได้ 7-8 ตัว โดยแนะนำให้ตัดมาเลี้ยงโคในช่วงขาดแคลนเพราะหญ้า 1 ไร่ เราสามารถดูแลได้ในช่วงฤดูแล้งโดยใช้ระบบการให้น้ำแบบสปริงเกอร์



ภาพที่ 1 แผนผังวิธีการจำหน่ายโคเนื้อในจังหวัดนครศรีธรรมราช

สรุปผลการวิจัย

ผลการศึกษาระบบการเลี้ยงและการตลาดโคเนื้อในจังหวัดนครศรีธรรมราช จากการรวบรวมข้อมูลของเกษตรกรผู้เลี้ยงโคเนื้อจำนวน 10 อำเภอในจังหวัดนครศรีธรรมราช สรุปได้ดังนี้

เกษตรกรที่เลี้ยงโคเนื้อส่วนใหญ่เป็นเพศชาย ส่วนใหญ่อยู่ในช่วงอายุ 41-50 ปี จบการศึกษาในระดับประถมศึกษาเป็นส่วนใหญ่ ประกอบอาชีพหลัก คือ ทำสวนยางพาราและทำนา โดยมีการเลี้ยงโคเนื้อเป็นอาชีพรอง โคที่เลี้ยงส่วนใหญ่เป็นพันธุ์พื้นเมืองและเป็นการเลี้ยงแบบรายย่อย จำนวนโคเฉลี่ยรายละ 7.6 ตัว ระบบการเลี้ยงเป็นการเลี้ยงแบบผูกมัดเป็นส่วนใหญ่ หรือปล่อยแทะเล็มในทุ่งหญ้าธรรมชาติบ้าง การเลี้ยงแบบระบบฟาร์มมีน้อยมาก ด้านการตลาดการซื้อขายโคเป็นแบบเหมาตัว การซื้อขายแบบชั่งน้ำหนักยังมีน้อย ระบบการผสมพันธุ์ใช้วิธีผสมแบบธรรมชาติ คือ ใช้พ่อพันธุ์คุมฝูง ปัญหาสำคัญในการเลี้ยงโคเนื้อของจังหวัดนครศรีธรรมราชในปัจจุบัน คือ การขาดแคลนทุ่งหญ้าที่เป็นพืชอาหารสัตว์เนื่องจากการขยายการปลูกพืชเศรษฐกิจลูก้ามาในเขตทุ่งหญ้าอาหารสัตว์เกษตรกรจึงลดจำนวนการเลี้ยงโคลงจำนวนมาก ส่งผลให้เกิดการขาดแคลนแม่พันธุ์โค แนวทางการแก้ไขปัญหาเพื่อพัฒนาระบบการเลี้ยงโคเนื้อ คือ การส่งเสริมการปลูกหญ้าอาหารสัตว์ที่ให้ผลผลิตสูงต่อหน่วยพื้นที่ เช่น หญ้าพันธุ์เนเปียร์ปากช่อง การส่งเสริมพัฒนาการซื้อขายโคแบบชั่งน้ำหนักเพื่อความยุติธรรมในการซื้อขาย การส่งเสริมให้เกษตรกรรวมกลุ่มเพื่อดำเนินกิจกรรมที่เป็นประโยชน์ เช่น การผสมเทียมโคด้วยพ่อพันธุ์ชั้นดีเพื่อการปรับปรุงพันธุ์โคให้ได้ผลผลิตที่สูงขึ้น ตลอดจนสามารถรับการส่งเสริมสนับสนุนต่าง ๆ จากภาครัฐได้อย่างเต็มที่

เอกสารอ้างอิง

- ญาณิน โอภาสพัฒนกิจ และจุฑารัตน์ เศรษฐกุล. 2548. สถานภาพการผลิตและการตลาดเนื้อโคของประเทศไทย. สำนักงานกองทุนสนับสนุนการวิจัย (สกว.)
- ปัญญา มุลคำ. 2543. ปัญหาการเลี้ยงโคเนื้อของเกษตรกรผู้เข้าร่วมโครงการส่งเสริมการเลี้ยงโคเนื้อตามแผนปรับปรุงโครงสร้างและระบบการผลิตการเกษตรในจังหวัดขอนแก่น. วิทยานิพนธ์ปริญญาโท มหาวิทยาลัยขอนแก่น, ขอนแก่น.
- ราชศักดิ์ ช่วยชูวงศ์. 2548. การผลิตโค-กระบือเนื้อ. คณะเกษตรศาสตร์ มหาวิทยาลัยเทคโนโลยีราชมงคลศรีวิชัย วิทยาเขตนครศรีธรรมราช, นครศรีธรรมราช.
- วรางคณา โตรส และยุภา ขำ. 2549. การวิเคราะห์ศักยภาพสถาบันเกษตรกรผู้เลี้ยงโคเนื้อของไทยในปัจจุบัน. กลุ่มวิจัยเศรษฐกิจการปศุสัตว์. สำนักพัฒนาการปศุสัตว์และถ่ายทอดเทคโนโลยี. กรมปศุสัตว์ กระทรวงเกษตรและสหกรณ์.
- ศูนย์สารสนเทศ กรมปศุสัตว์. 2550. จำนวนสัตว์ในประเทศแยกเป็นรายภาค ปี 2550. กรมปศุสัตว์ กระทรวงเกษตรและสหกรณ์.
- ศูนย์สารสนเทศ กรมปศุสัตว์. 2553. สถิติข้อมูลกรมปศุสัตว์ 2553. กรมปศุสัตว์ กระทรวงเกษตรและสหกรณ์.
- สุทธิพงศ์ อริยะพงศ์สรรค์ ไชยณรงค์ นาวานุเคราะห์ ฉลอง วิชาภากร ประสาน ตั้งวัฒนา และ เวสิทธิ์ โทบุราณ 2549. การศึกษาผลผลิตและระบบการผลิตโคเนื้อพื้นเมืองของเกษตรกรภาคตะวันออกเฉียงเหนือตอนบน. สำนักงานกองทุนสนับสนุนการวิจัย (สกว.)
- สุทธิพงศ์ อริยะพงศ์สรรค์ ประสาร ตั้งวัฒนา เวสิทธิ์ โทบุราณ อติศักดิ์ สังข์แก้ว และถนอม ทาทอง. 2546 การศึกษาสถานภาพองค์ความรู้และศักยภาพการผลิตโคเนื้อพื้นเมืองของเกษตรกรรายย่อยภาคตะวันออกเฉียงเหนือตอนบน สำนักงานกองทุนสนับสนุนการวิจัย (สกว.)
- สำนักงานเศรษฐกิจการเกษตร. 2537. การผลิตการตลาดโคเนื้อ. เอกสารวิจัยเศรษฐกิจการเกษตร เลขที่ 4/2527 กองวิจัยเศรษฐกิจการเกษตร. กระทรวงเกษตรและสหกรณ์.
- สำนักงานเศรษฐกิจการเกษตร. 2541. การผลิตและการตลาดโคเนื้อ. เอกสารวิจัยเศรษฐกิจการเกษตร เลขที่ 26/2521. กระทรวงเกษตรและสหกรณ์.

ภาคผนวก



แบบฟอร์มสัมภาษณ์เกษตรกร

โครงการ : การวิจัยและพัฒนาระบบการเลี้ยงและการตลาดโคเนื้อในจังหวัดนครศรีธรรมราช

ข้อมูลทั่วไปของเกษตรกร

1. สถานที่อยู่ เลขที่.....หมู่.....ตำบล/เขต.....
อำเภอ.....จังหวัด.....
2. เพศ ชาย หญิง
อายุ ต่ำกว่า 20 ปี 20-30 ปี 31-40 ปี
 41-50 ปี 51-60 ปี 61-70 ปี
3. ระดับการศึกษา
 ไม่ได้รับการศึกษา ประถมศึกษา มัธยมศึกษา
 อนุปริญญา ปริญญาตรี สูงกว่าปริญญาตรี
4. อาชีพหลัก
 ทำไร่ ทำนา ทำสวน รับจ้าง
 รับราชการ เลี้ยงสัตว์ อื่นๆ.....
5. อาชีพรอง ระบุ.....
6. รายได้ต่อครอบครัวต่อปี.....
7. รายจ่ายต่อครอบครัวต่อปี.....

สภาพการผลิตและต้นทุนกับการจำหน่าย

1. ประเภทของโคที่เลี้ยง
 โคพื้นเมืองจำนวน.....ตัว โคลูกผสม (ระบุสายพันธุ์).....จำนวน.....ตัว
2. สภาพการเลี้ยงโค
 ปล่อยแพะเล็มหญ้า ผูกล่าม เลี้ยงขุนในคอก
3. ต้นทุนโคเลี้ยงโค
 โคพื้นเมือง โคลูกผสม
 - 3.1 ค่าพันธุ์โค.....บาท/ตัว อายุ.....ปี
 - 3.2 ค่าอาหารหยาบ.....กก./วัน
 - 3.1 ค่าพันธุ์โค.....บาท/ตัว อายุ.....ปี
 - 3.2 ค่าอาหารหยาบ.....กก./วัน
 - ค่าอาหารข้นกก./วัน
 - ค่าอาหารข้นกก./วัน

- 3.3 ค่าเวชภัณฑ์ยารักษาโรค (บาท/ตัว) 3.3 ค่าเวชภัณฑ์ยารักษาโรค (บาท/ตัว)
 ค่าวัคซีน บาท/ตัว ค่าวัคซีน บาท/ตัว
 ค่าถ่ายพยาธิ บาท/ตัว ค่าถ่ายพยาธิ บาท/ตัว
- 3.4 ค่าอุปกรณ์ที่ใช้ บาท/ตัว 3.4 ค่าอุปกรณ์ที่ใช้ บาท/ตัว
 (.....) (.....)
- 3.5 ค่าแรงงาน บาท/ตัว 3.5 ค่าแรงงาน บาท/ตัว
- 3.6 อื่นๆ..... 3.6 อื่นๆ.....
4. ราคาโคจำหน่ายตามที่ช่วงน้ำหนักต่างๆ (บาท/ตัว)
- 4.1 โคพื้นเมือง 4.2 โคลูกผสม
- | | |
|---|---|
| <input type="checkbox"/> 100 – 150 กก. ราคา | <input type="checkbox"/> 100 – 150 กก. ราคา |
| <input type="checkbox"/> 150 – 200 กก. ราคา | <input type="checkbox"/> 150 – 200 กก. ราคา |
| <input type="checkbox"/> 200 – 250 กก. ราคา | <input type="checkbox"/> 200 – 250 กก. ราคา |
| <input type="checkbox"/> 250 – 300 กก. ราคา | <input type="checkbox"/> 250 – 300 กก. ราคา |
| <input type="checkbox"/> 300 – 350 กก. ราคา | <input type="checkbox"/> 300 – 350 กก. ราคา |
| <input type="checkbox"/> 350 – 400 กก. ราคา | <input type="checkbox"/> 350 – 400 กก. ราคา |
5. วิธีการจำหน่ายโค
- | | |
|--|------------------------------------|
| <input type="checkbox"/> พ่อค้ามารับซื้อถึงคอก | <input type="checkbox"/> ฆ่าชำแหละ |
| <input type="checkbox"/> นำไปจำหน่าย | <input type="checkbox"/> อื่น ๆ |
6. รายได้จากการจำหน่ายโคในรอบปี
- จำนวนโคที่จำหน่ายต่อปี ตัว/ปี
- รายได้รวมจากการจำหน่ายโคบาท/ปี
- กำไรสุทธิจากการจำหน่ายโคบาท/ปี
7. ปัจจัยของราคาโคขึ้นอยู่กับอะไรบ้าง
- | | |
|--|---------------------------------------|
| <input type="checkbox"/> ฤดูกาล | <input type="checkbox"/> เทศกาล |
| <input type="checkbox"/> สิ่งรุมเร้าภายนอก เช่น พ่อค้าคนกลาง โดนกดราคา | |
| <input type="checkbox"/> อื่นๆ | |

8. ปัญหาที่พบในการเลี้ยงโคเนื้อของเกษตรกร

.....
.....

9. แนวทางแก้ไขและข้อเสนอแนะในการเลี้ยงโคเนื้อ

.....
.....

10. อื่น ๆ เพิ่มเติม

.....
.....



ตารางผนวกที่ 1 ข้อมูลทั่วไปของเกษตรกรผู้เลี้ยงโคเนื้อในอำเภอบางขัน จังหวัดนครศรีธรรมราช

ลำดับ	อำเภอ	เพศ		อายุ	การศึกษา	อาชีพหลัก	อาชีพรอง	รายได้ครอบครัว/ปี	รายจ่ายครอบครัว/ปี
		ชาย	หญิง						
1	บางขัน	/		20-30	มัธยมศึกษา	ทำสวน	เลี้ยงสัตว์	400,000	300,000
2	บางขัน	/		61-70	ประถมศึกษา	ทำสวน	เลี้ยงสัตว์	300,000	200,000
3	บางขัน	/		31-40	มัธยมศึกษา	ทำสวน	เลี้ยงสัตว์	100,000	80,000
4	บางขัน		/	61-70	ประถมศึกษา	ทำสวน	เลี้ยงสัตว์	300,000	200,000
5	บางขัน		/	31-40	ประถมศึกษา	ทำสวน	เลี้ยงสัตว์	300,000	250,000
6	บางขัน	/		51-60	ประถมศึกษา	ทำสวน	เลี้ยงสัตว์	330,000	300,000
7	บางขัน		/	41-50	ประถมศึกษา	ทำสวน	เลี้ยงสัตว์	250,000	200,000
8	บางขัน	/		41-50	ประถมศึกษา	ทำสวน	เลี้ยงสัตว์	700,000	600,000
9	บางขัน		/	20-30	ปริญญาตรี	ทำสวน	เลี้ยงสัตว์	650,000	500,000
10	บางขัน	/		41-50	มัธยมศึกษา	ทำสวน	เลี้ยงสัตว์	250,000	160,000
11	บางขัน	/		41-50	ประถมศึกษา	ทำสวน	เลี้ยงสัตว์	430,000	400,000
12	บางขัน	/		51-60	ประถมศึกษา	ทำสวน	เลี้ยงสัตว์	300,000	250,000
13	บางขัน	/		31-40	อนุปริญญา	ทำสวน	เลี้ยงสัตว์	390,000	230,000
14	บางขัน	/		41-50	ประถมศึกษา	ทำสวน	เลี้ยงสัตว์	400,000	350,000
15	บางขัน	/		31-40	อนุปริญญา	ทำสวน	เลี้ยงสัตว์	300,000	250,000
16	บางขัน	/		61-70	-	ทำสวน	เลี้ยงสัตว์	150,000	80,000
17	บางขัน	/		51-60	ประถมศึกษา	ทำสวน	เลี้ยงสัตว์	370,000	300,000
18	บางขัน	/		51-60	ประถมศึกษา	ทำสวน	เลี้ยงสัตว์	330,000	250,000

ตารางผนวกที่ 2 สภาพการผลิตและต้นทุนเลี้ยงโคเนื้อในอำเภอบางขัน จังหวัดนครศรีธรรมราช

ลำดับ ที่	พันธุ์โคที่เลี้ยง (ตัว)		สภาพการเลี้ยง	ต้นทุนค่าอาหาร		ค่าพันธุ์โค		ค่าอุปกรณ์		ราคาจำหน่าย		รายได้จากการ		กำไรสุทธิ	สิ่งรุ่มเร็ว ภายนอก	
	พื้นเมือง	ลูกผสม		หญ้า	อาหาร (บาท)	อายุ	ยารักษา	อื่นๆ	น.น/บาท/ตัว	จำนวนโค/ตัว/ปี	จำนวนโค/ตัว/ปี					
1	/	2	ผูกล่าม		12,000	/	6	100	20	2	13,000	1	1	13,000	13,000	/
2	/	2	ผูกล่าม		13,000	/	4	300	20	2	12,500	1	1	12,500	12,500	/
3	/	5	ผูกล่าม		35,000	/	8	600	-	6	45,000	1	2	90,000	20,000	/
4	/	4	ผูกล่าม		12,000	/	3	-	-	2	13,000	1	2	26,000	26,000	-
5	/	3	ผูกล่าม		20,000	/	1	100	20	4	30,000	1	1	30,000	30,000	/
6	/	15	ผูกล่าม		8,200	/	3	200	-	2	16,000	1	6	96,000	86,000	-
7	/	10	ผูกล่าม		8,000	/	3	200	-	1	9,000	1	4	36,000	35,000	-
8	/	15	ปล่อยแพะเล็ม		12,000	/	3	200	20	1	8,000	1	3	25,000	20,000	/
9	/	6	ผูกล่าม		12,000	/	4	100	-	3	17,000	1	2	36,000	36,000	-
10		/ 3	ขุนในคอก	3. กก.	12,500	/	2	350	-	4	20,000	1	3	60,000	22,500	ฤดูกาล
11	/	13	ปล่อย-ผูกล่าม		9,000	/	3	200	-	1	8,500	1	3	25,500	25,000	/
12	/	9	ผูกล่าม		11,000	/	3	200	-	3	16,000	1	2	32,000	30,000	/
13	/	10	ผูกล่าม		11,000	/	4	100	-	3	18,000	1	2	36,000	34,000	/
14	/	6	ผูกล่าม		8,000	/	3	300	-	2	12,000	1	3	36,000	35,000	/
15	/	15	ปล่อยแพะเล็ม		13,000	/	3	200	-	2	13,300	1	6	80,000	70,000	-
16	/	4	ผูกล่าม		7,000	/	4	200	20	2	15,000	1	1	15,000	15,000	-
17	/	5	ผูกล่าม		10,000	/	4	200	-	2	13,500	1	2	27,000	25,000	-
18	/	11	ปล่อย-ผูกล่าม		12,000	/	3	300	400	1	8,250	1	4	33,000	33,000	/

ตารางผนวกที่ 3 ข้อมูลทั่วไปของเกษตรกรผู้เลี้ยงโคเนื้อในอำเภอทุ่งใหญ่ จังหวัดนครศรีธรรมราช

ลำดับ	อำเภอ	เพศ		อายุ	การศึกษา	อาชีพหลัก	อาชีพรอง	รายได้ครอบครัว/ปี	รายจ่ายครอบครัว/ปี
		ชาย	หญิง						
1	ทุ่งใหญ่	/		31-40	มัธยมศึกษา	ทำสวน	เลี้ยงสัตว์	380,000	300,000
2	ทุ่งใหญ่	/		41-50	ประถมศึกษา	ทำสวน	เลี้ยงสัตว์	550,000	400,000
3	ทุ่งใหญ่	/		51-60	ประถมศึกษา	ทำสวน	เลี้ยงสัตว์	200,000	100,000
4	ทุ่งใหญ่	/		31-40	ประถมศึกษา	ทำสวน	เลี้ยงสัตว์	500,000	450,000
5	ทุ่งใหญ่	/		41-50	ประถมศึกษา	ทำสวน	เลี้ยงสัตว์	350,000	200,000
6	ทุ่งใหญ่	/		61-70	-	ทำสวน	เลี้ยงสัตว์	500,000	200,000
7	ทุ่งใหญ่	/		31-40	อนุปริญญา	ทำสวน	เลี้ยงสัตว์	450,000	300,000
8	ทุ่งใหญ่	/		51-60	ประถมศึกษา	ทำสวน	เลี้ยงสัตว์	350,000	300,000
9	ทุ่งใหญ่	/		41-50	ประถมศึกษา	ทำสวน	เลี้ยงสัตว์	200,000	150,000
10	ทุ่งใหญ่	/		41-50	ประถมศึกษา	ทำสวน	เลี้ยงสัตว์	700,000	400,000
11	ทุ่งใหญ่	/		41-50	ประถมศึกษา	ทำสวน	เลี้ยงสัตว์	250,000	150,000
12	ทุ่งใหญ่	/		20-30	ปริญญาตรี	ทำสวน	เลี้ยงสัตว์	250,000	200,000
13	ทุ่งใหญ่		/	31-40	ประถมศึกษา	ทำสวน	เลี้ยงสัตว์	250,000	200,000
14	ทุ่งใหญ่	/		41-50	ประถมศึกษา	ทำสวน	เลี้ยงสัตว์	350,000	200,000
15	ทุ่งใหญ่	/		41-50	ประถมศึกษา	ทำสวน	เลี้ยงสัตว์	250,000	200,000
16	ทุ่งใหญ่	/		51-60	ประถมศึกษา	ทำสวน	เลี้ยงสัตว์	250,000	200,000
17	ทุ่งใหญ่	/		51-60	ประถมศึกษา	ทำสวน	เลี้ยงสัตว์	380,000	350,000
18	ทุ่งใหญ่	/		51-60	ประถมศึกษา	ทำสวน	เลี้ยงสัตว์	350,000	250,000
19	ทุ่งใหญ่	/		41-50	ประถมศึกษา	ทำสวน	เลี้ยงสัตว์	500,000	300,000

ตารางผนวกที่ 3 ข้อมูลทั่วไปของเกษตรกรผู้เลี้ยงโคเนื้อในอำเภอทุ่งใหญ่ จังหวัดนครศรีธรรมราช (ต่อ)

ลำดับ	อำเภอ	เพศ		อายุ	การศึกษา	อาชีพหลัก	อาชีพรอง	รายได้ครอบครัว/ปี	รายจ่ายครอบครัว/ปี
		ชาย	หญิง						
20	ทุ่งใหญ่	/		61-70	ประถมศึกษา	ทำสวน	เลี้ยงสัตว์	350,000	200,000
21	ทุ่งใหญ่	/		31-40	มัธยมศึกษา	ทำสวน	เลี้ยงสัตว์	250,000	120,000
22	ทุ่งใหญ่	/		41-50	มัธยมศึกษา	ทำสวน	เลี้ยงสัตว์	500,000	300,000
23	ทุ่งใหญ่	/		51-60	ประถมศึกษา	ทำสวน	เลี้ยงสัตว์	340,000	200,000
24	ทุ่งใหญ่	/		61-70	ประถมศึกษา	ทำสวน	เลี้ยงสัตว์	450,000	200,000
25	ทุ่งใหญ่	/		41-50	ประถมศึกษา	ทำสวน	เลี้ยงสัตว์	300,000	150,000



ตารางผนวกที่ 4 สภาพการผลิตและต้นทุนการเลี้ยงโคเนื้อในอำเภอทุ่งใหญ่ จังหวัดนครศรีธรรมราช

ลำดับ ที่	พันธุ์โคที่เลี้ยง (ตัว)		สภาพการ เลี้ยง	ต้นทุนค่าอาหาร		ค่าพันธุ์โค			ค่าอุปกรณ์			ราคาจำหน่าย		รายได้จากการ จำหน่ายโค/ตัว/ปี	กำไรสุทธิ	สิ่งรวมเข้า ภายนอก	
	พื้นเมือง	ลูกผสม		หญ้า	อาหาร	(บาท)	อายุ	ยาวัดชิ้น	อื่นๆ	น.น* ตัว	/	บาท/					
1	/	3		ฝูงล่าม		9,000	/	3	200	-	2	17,000	1	1	17,000	17,000	/
2	/	10		ปล่อย-ฝูงล่าม		13,000	/	5	200	-	2	12,000	1	4	48,000	45,000	/
3	/	4		ฝูงล่าม		8,000	/	3	-	-	1	10,000	1	2	20,000	20,000	/
4	/	3		ฝูงล่าม		10,000	/	3	-	-	2	12,000	1	2	24,000	24,000	/
5	/	5	/	ปล่อย-ฝูงล่าม	3	8,000	/	3	200	-	1	8,000	1	3	24,000	60,000	/
6	/	20		ปล่อย-ฝูงล่าม		6,000	/	3	200	-	2	13,000	1	8	104,000	103,000	/
7	/	7		ปล่อย-ฝูงล่าม		7,000	/	3	200	-	1	8,000	1	2	16,000	16,000	/
8	/	4		ปล่อย-ฝูงล่าม		7,000	/	3	200	-	1	9,000	1	2	18,000	18,000	/
9	/	12		ปล่อย-ฝูงล่าม		12,000	/	3	200	-	2	13,000	1	5	65,000	65,000	/
10	/	5		ฝูงล่าม-ขุน		10,000	/	4	400	-	2	14,000	1	2	28,000	28,000	/
11	/	7		ฝูงล่าม		8,000	/	3	350	-	3	20,000	1	3	60,000	60,000	ฤดูกาล
12	/	6		ปล่อยแทะเล็ม		10,000	/	4	250	20	3	16,000	1	2	32,000	32,000	/
13	/	8		ปล่อยแทะเล็ม		8,000	/	3	900	-	2	14,000	1	4	56,000	50,000	/
14	/	9		ฝูงล่าม		12,000	/	5	100	-	2	10,000	1	3	30,000	30,000	/
15	/	10		ปล่อย-ฝูงล่าม		12,000	/	4	120	20	1	8,000	1	4	32,000	32,000	/
16	/	8		ปล่อย-ฝูงล่าม		10,000	/	4	120	-	2	13,000	1	2	26,000	26,000	/
17	/	4		ฝูงล่าม		9,500	/	3	220	-	1	8,000	1	2	16,000	16,000	/
18	/	7		ฝูงล่าม		12,500	/	2	400	-	3	18,000	1	3	54,000	50,000	/
19		/	4	ขุน		13,000	/	2	400	-	5	25,000	1	4	100,000	50,000	/

* หมายถึง น้ำหนักของโคที่จำหน่าย

1. 100-150 กก.

2. 150-200 กก.

3. 200-250 กก.

4. 250-300 กก.

5. 300-350 กก.

6. 350-400 กก.

ตารางผนวกที่ 4 สภาพการผลิตและต้นทุนเลี้ยงการโคเนื้อในอำเภอทุ่งใหญ่ จังหวัดนครศรีธรรมราช (ต่อ)

ลำดับ ที่	พันธุ์โคที่เลี้ยง (ตัว)		สภาพการ เลี้ยง	ต้นทุนค่าอาหาร		ค่าพันธุ์โค		ค่าอุปกรณ์			ราคาจำหน่าย		รายได้จากการ จำหน่ายโค/ตัว/ปี	กำไรสุทธิ	สิ่งรวมรั้ง ภายนอก
	พื้นเมือง	ลูกผสม		หญ้า	อาหาร (บาท)	อายุ	ยาวัดชิ้น	อื่นๆ	น.น*/ บาท	/					
20	/	5	ผูกล่าม	14,000	/	3	200	20	3	18,000	1	1	18,000	18,000	/
21	/	9	ปล่อย-ผูกล่าม	10,000	/	2	250	-	3	18,000	1	3	54,000	54,000	/
22	/	10	ปล่อย-ผูกล่าม	12,000	/	3	400	-	3	19,000	1	5	95,000	85,000	/
23	/	6	ปล่อย-ผูกล่าม	10,000	/	5	-	-	5	22,000	1	2	44,000	44,000	/
24	/	3	ปล่อย-ผูกล่าม	10,000	/	3	400	-	3	16,000	1	1	16,000	16,000	/
25	/	5	ปล่อย-ผูกล่าม	12,000	/	4	-	-	4	22,000	1	2	44,000	44,000	/

* หมายเหตุ น้ำหนักของโคที่จำหน่าย

1. 100-150 กก.

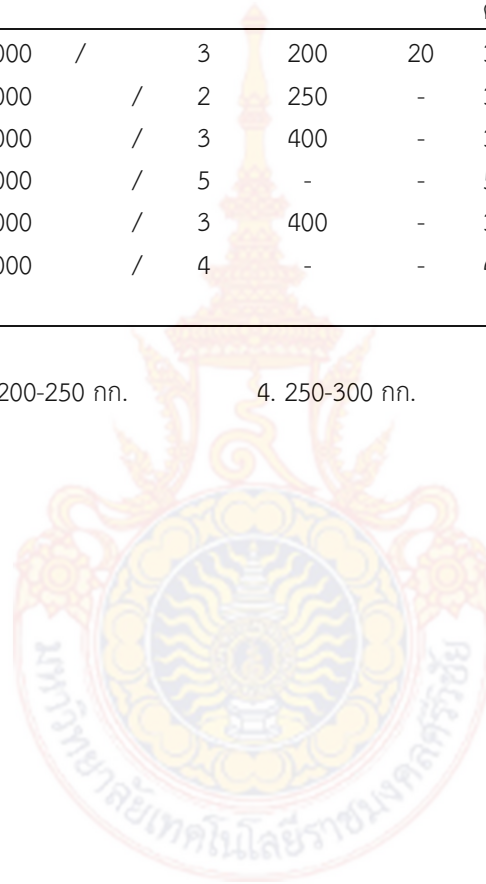
2. 150-200 กก.

3. 200-250 กก.

4. 250-300 กก.

5. 300-350 กก.

6. 350-400 กก.



ตารางผนวกที่ 5 ข้อมูลทั่วไปของเกษตรกรผู้เลี้ยงโคเนื้อในอำเภोजุฬารณณ์ จังหวัดนครศรีธรรมราช

ลำดับ	อำเภอ	เพศ		อายุ	การศึกษา	อาชีพหลัก	อาชีพรอง	รายได้ครอบครัว/ปี	รายจ่ายครอบครัว/ปี
		ชาย	หญิง						
1	จุฬารณณ์	/		51-60	ประถมศึกษา	ทำสวน	เลี้ยงสัตว์	150,000	120,000
2	จุฬารณณ์		/	61-70	-	ทำสวน	เลี้ยงสัตว์	120,000	70,000
3	จุฬารณณ์		/	61-70	-	ทำสวน	เลี้ยงสัตว์	120,000	30,000
4	จุฬารณณ์	/		41-50	ประถมศึกษา	ทำสวน	เลี้ยงสัตว์	150,000	130,000
5	จุฬารณณ์	/		20-30	มัธยมศึกษา	รับจ้าง	เลี้ยงสัตว์	150,000	140,000
6	จุฬารณณ์	/		51-60	ประถมศึกษา	ทำสวน	เลี้ยงสัตว์	230,000	190,000
7	จุฬารณณ์	/		61-70	ประถมศึกษา	ทำสวน	เลี้ยงสัตว์	150,000	100,000
8	จุฬารณณ์	/		41-50	ประถมศึกษา	ทำไร่ ทำนา	เลี้ยงสัตว์	170,000	150,000
9	จุฬารณณ์	/		51-60	ประถมศึกษา	ทำสวน	เลี้ยงสัตว์	200,000	180,000
10	จุฬารณณ์	/		51-60	ประถมศึกษา	ทำสวน	เลี้ยงสัตว์	180,000	150,000
11	จุฬารณณ์	/		51-60	ประถมศึกษา	ทำสวน	เลี้ยงสัตว์	250,000	200,000
12	จุฬารณณ์	/		61-70	ประถมศึกษา	ทำไร่ ทำนา	เลี้ยงสัตว์	222,000	180,000

ตารางผนวกที่ 6 สภาพการผลิตและต้นทุนการเลี้ยงโคเนื้อในอำเภอจุฬาภรณ์ จังหวัดนครศรีธรรมราช

ลำดับ ที่	พันธุ์โคที่เลี้ยง (ตัว)		สภาพการ เลี้ยง	ต้นทุนค่าอาหาร		ค่าพันธุ์โค	ค่าอุปกรณ์			ราคาจำหน่าย		รายได้จากการ จำหน่ายโค/ตัว/ปี	กำไรสุทธิ	สิ่งรวมเข้า ภายนอก			
	พื้นเมือง	ลูกผสม		หญ้า	อาหาร (บาท)		อายุ	ยารักษา	อื่นๆ	น.น*/บาท/ ตัว	จำนวน						
1	/	9	ฝูงล่าม		8,000	/	4	400	120	2	10,000	1	2	20,000	19,000	ฤดูกาล	
2	/	3	ฝูงล่าม		7,000	/	2	200	100	2	10,000	1	1	10,000	10,000	/	
3	/	2	ฝูงล่าม		10,000	/	3	500	150	5	30,000	1	1	30,000	30,000	/	
4	/	3	ฝูงล่าม		6,000	/	3	430	130	1	8,000	1	1	8,000	7,000	/	
5	/	2	/	3	ปล่อยแทะเล็ม	7,500	/	3	400	100	1	7,000	1	1	7,000	7,000	/
6	/	3	ฝูงล่าม		8,000	/	3	300	100	4	18,000	1	1	18,000	17,000	/	
7	/	4	ฝูงล่าม		9,000	/	3	300	100	2	10,000	1	1	10,000	7,000	ฤดูกาล	
8	/	4	ฝูงล่าม		8,500	/	3	300	120	1	7,500	1	2	15,000	14,000	/	
9		/	4	ฝูงล่าม	10,000	/	1	320	-	2	13,000	1	2	26,000	25,000	/	
10	/	2	ฝูงล่าม		8,000	/	3	300	120	4	16,000	1	1	16,000	16,000	/	
11	/	5	ฝูงล่าม		8,500	/	4	100	120	2	11,000	1	2	22,000	20,000	/	
12	/	2	ฝูงล่าม		6,500	/	2	300	100	4	18,000	1	1	18,000	18,000	/	

* หมายเหตุ น้ำหนักของโคที่จำหน่าย

1. 100-150 กก.

2. 150-200 กก.

3. 200-250 กก.

4. 250-300 กก.

5. 300-350 กก.

6. 350-400 กก.

ตารางผนวกที่ 7 ข้อมูลทั่วไปของเกษตรกรผู้เลี้ยงโคเนื้อในอำเภอเฉลิมพระเกียรติ จังหวัดนครศรีธรรมราช

ลำดับ	อำเภอ	เพศ		อายุ	การศึกษา	อาชีพหลัก	อาชีพรอง	รายได้ครอบครัว/ปี	รายจ่ายครอบครัว/ปี
		ชาย	หญิง						
1	เฉลิมพระเกียรติ	/		41-50	ประถมศึกษา	ทำไร่ ทำนา	เลี้ยงสัตว์	270,000	230,000
2	เฉลิมพระเกียรติ	/		51-60	ประถมศึกษา	ทำไร่ ทำนา	เลี้ยงสัตว์	300,000	210,000
3	เฉลิมพระเกียรติ	/		51-60	ประถมศึกษา	ทำไร่ ทำนา	เลี้ยงสัตว์	200,000	190,000
4	เฉลิมพระเกียรติ	/		51-60	ประถมศึกษา	ทำไร่ ทำนา	เลี้ยงสัตว์	220,000	200,000
5	เฉลิมพระเกียรติ	/		20-30	มัธยมศึกษา	รับจ้าง	เลี้ยงสัตว์	180,000	150,000
6	เฉลิมพระเกียรติ	/		41-50	มัธยมศึกษา	ทำไร่ ทำนา	เลี้ยงสัตว์	230,000	200,000
7	เฉลิมพระเกียรติ	/		51-60	ประถมศึกษา	ทำไร่ ทำนา	เลี้ยงสัตว์	200,000	150,000
8	เฉลิมพระเกียรติ	/		41-50	ประถมศึกษา	ทำไร่ ทำนา	เลี้ยงสัตว์	250,000	230,000
9	เฉลิมพระเกียรติ	/		41-50	มัธยมศึกษา	ทำสวน	เลี้ยงสัตว์	200,000	170,000
10	เฉลิมพระเกียรติ	/		51-60	ประถมศึกษา	ทำไร่ ทำนา	เลี้ยงสัตว์	250,000	190,000
11	เฉลิมพระเกียรติ	/		61-70	ประถมศึกษา	ทำไร่ ทำนา	เลี้ยงสัตว์	300,000	250,000
12	เฉลิมพระเกียรติ	/		41-50	ประถมศึกษา	ทำไร่ ทำนา	เลี้ยงสัตว์	150,000	90,000
13	เฉลิมพระเกียรติ		/	51-60	ประถมศึกษา	ทำไร่ ทำนา	เลี้ยงสัตว์	170,000	150,000
14	เฉลิมพระเกียรติ	/		61-70	ประถมศึกษา	ทำไร่ ทำนา	เลี้ยงสัตว์	190,000	160,000
15	เฉลิมพระเกียรติ	/		51-60	ประถมศึกษา	ทำไร่ ทำนา	เลี้ยงสัตว์	180,000	150,000
16	เฉลิมพระเกียรติ	/		61-70	ประถมศึกษา	ทำไร่ ทำนา	เลี้ยงสัตว์	150,000	130,000
17	เฉลิมพระเกียรติ	/		41-50	ประถมศึกษา	ทำสวน	เลี้ยงสัตว์	200,000	180,000
18	เฉลิมพระเกียรติ	/		51-60	ประถมศึกษา	ทำไร่ ทำนา	เลี้ยงสัตว์	190,000	170,000
19	เฉลิมพระเกียรติ	/		31-40	อนุปริญญา	ทำไร่ ทำนา	เลี้ยงสัตว์	290,000	210,000
20	เฉลิมพระเกียรติ	/		41-50	มัธยมศึกษา	ทำไร่ ทำนา	เลี้ยงสัตว์	280,000	200,000
21	เฉลิมพระเกียรติ	/		41-50	มัธยมศึกษา	ทำไร่ ทำนา	เลี้ยงสัตว์	250,000	230,000

ตารางผนวกที่ 8 สภาพการผลิตและต้นทุนการเลี้ยงโคเนื้อในอำเภอเฉลิมพระเกียรติ จังหวัดนครศรีธรรมราช

ลำดับ ที่	พันธุ์โคที่เลี้ยง (ตัว)		สภาพการเลี้ยง	ต้นทุนค่าอาหาร		ค่าพันธุ์โค			ค่าอุปกรณ์		ราคาจำหน่าย		รายได้จากการ จำหน่ายโค/ตัว/ปี	กำไรสุทธิ	สิ่งรวมเข้า ภายนอก		
	พื้นเมือง	ลูกผสม		หญ้า	อาหาร (บาท)	อายุ	ยาคัดขึ้น	อื่นๆ	น.น*/ ตัว	บาท/ ตัว							
1	/	3		ผูกล่าม	9,000	/	5	450	100	4	23,000	1	1	23,000	20,000	/	
2	/	3	/	1	ปล่อย-ผูกล่าม	10,000	/	4	300	100	2	12,000	1	2	22,000	20,000	/
						14,000	/	4	500	100	4	28,000	1	1	28,000	13,000	/
3	/	3			ผูกล่าม	8,000	/	5	400	100	3	25,000	1	1	25,000	23,000	/
4	/	13	/	2	ปล่อย-ผูกล่าม	-	/	5	300	100	2	12,000	1	4	48,000	45,000	/
						14,000		3	500	100	4	20,000	1	1	20,000	17,000	/
5	/	4			ปล่อย-ผูกล่าม	8,000	/	3	250	100	2	11,000	1	2	22,000	20,000	/
6	/	5			ผูกล่าม	-	/	5	320	110	3	16,000	1	2	32,000	30,000	/
7	/	2			ผูกล่าม	7,000	/	3	330	100	2	12,000	1	1	12,000	11,000	/
8	/	8			ผูกล่าม	7,000	/	3	320	120	2	12,000	1	4	48,000	44,000	/
9	/	5			ผูกล่าม	8,000	/	4	400	110	1	9,000	1	2	18,000	17,000	/
10	/	7			ปล่อย-ผูกล่าม	7,500	/	3	250	100	2	12,000	1	3	36,000	34,000	/
11	/	17	/	3	ปล่อย-ผูกล่าม	8,000	/	4	300	2	12,000	1	7	84,000	80,000	/	
							/	3	500	6	25,000	1	2	50,000	40,000	/	
12	/	20			ผูกล่าม	10,000	/	4	250	100	3	12,000	1	8	90,000	60,000	/
13	/	7			ผูกล่าม	8,000	/	3	350	100	2	12,000	1	3	36,000	34,000	/
14	/	4			ผูกล่าม	9,000	/	3	300	120	3	15,000	1	2	24,000	20,000	/
15	/	5			ผูกล่าม	8,500	/	3	300	100	4	16,000	1	2	30,000	29,000	/
16	/	4			ผูกล่าม	10,000	/	4	310	110	3	8,000	1	1	16,000	16,000	/
17	/	2	/	2	ผูกล่าม	9,000	/	3	400	300	1	25,000	1	1	8,000	8,000	/
18	/	10			ปล่อย-ผูกล่าม	10,000	/	4	320	100	3	15,000	1	4	60,000	60,000	/
19	/	6			ผูกล่าม	8,000	/	3	320	100	2	13,000	1	3	39,000	35,000	/
20	/	5			ผูกล่าม	10,000	/	4	330		2	12,000	1	2	24,000	24,000	/
21	/	3			ผูกล่าม	9,000	/	3	320	100	3	13,000	1	1	13,000	12,000	/

ตารางผนวกที่ 9 ข้อมูลทั่วไปของเกษตรกรผู้เลี้ยงโคเนื้อในอำเภอท่าศาลา จังหวัดนครศรีธรรมราช

ลำดับ	อำเภอ	เพศ		อายุ	การศึกษา	อาชีพหลัก	อาชีพรอง	รายได้ครอบครัว/ปี	รายจ่ายครอบครัว/ปี
		ชาย	หญิง						
1	ท่าศาลา	/		31-40	มัธยมศึกษา	ทำไร่ ทำนา	เลี้ยงสัตว์	170,000	150,000
2	ท่าศาลา	/		31-40	มัธยมศึกษา	ทำไร่ ทำนา	เลี้ยงสัตว์	170,000	160,000
3	ท่าศาลา	/		51-60	ประถมศึกษา	ทำไร่ ทำนา	เลี้ยงสัตว์	140,000	110,000
4	ท่าศาลา	/		41-50	ประถมศึกษา	ทำไร่ ทำนา	เลี้ยงสัตว์	200,000	180,000
5	ท่าศาลา	/		41-50	ประถมศึกษา	ทำไร่ ทำนา	เลี้ยงสัตว์	190,000	150,000
6	ท่าศาลา	/		41-50	ประถมศึกษา	ทำไร่ ทำนา	เลี้ยงสัตว์	180,000	170,000
7	ท่าศาลา		/	31-40	มัธยมศึกษา	ทำไร่ ทำนา	เลี้ยงสัตว์	170,000	150,000
8	ท่าศาลา	/		31-40	มัธยมศึกษา	ทำไร่ ทำนา	เลี้ยงสัตว์	180,000	160,000
9	ท่าศาลา		/	41-50	ประถมศึกษา	ทำไร่ ทำนา	เลี้ยงสัตว์	180,000	170,000
10	ท่าศาลา	/		51-60	ประถมศึกษา	ทำไร่ ทำนา	เลี้ยงสัตว์	150,000	130,000
11	ท่าศาลา	/		41-60	ประถมศึกษา	ทำไร่ ทำนา	เลี้ยงสัตว์	200,000	180,000
12	ท่าศาลา	/		41-50	ประถมศึกษา	ทำไร่ ทำนา	เลี้ยงสัตว์	190,000	150,000
13	ท่าศาลา	/		51-60	ประถมศึกษา	ทำไร่ ทำนา	เลี้ยงสัตว์	140,000	110,000
14	ท่าศาลา	/		51-60	ประถมศึกษา	ทำไร่ ทำนา	เลี้ยงสัตว์	180,000	160,000
15	ท่าศาลา	/		20-30	อนุปริญญา	รับจ้าง	เลี้ยงสัตว์	150,000	130,000
16	ท่าศาลา	/		31-40	ประถมศึกษา	ทำไร่ ทำนา	เลี้ยงสัตว์	170,000	150,000
17	ท่าศาลา	/		41-50	มัธยมศึกษา	ทำไร่ ทำนา	เลี้ยงสัตว์	150,000	140,000
18	ท่าศาลา	/		31-40	ประถมศึกษา	ทำไร่ ทำนา	เลี้ยงสัตว์	170,000	150,000
19	ท่าศาลา	/		31-40	มัธยมศึกษา	ทำไร่ ทำนา	เลี้ยงสัตว์	170,000	160,000

ตารางผนวกที่ 10 ข้อมูลสภาพการผลิตและต้นทุนการเลี้ยงโคเนื้อในอำเภอท่าศาลา จังหวัดนครศรีธรรมราช

ลำดับ ที่	พันธุ์โคที่เลี้ยง (ตัว)		สภาพการ เลี้ยง	ต้นทุนค่าอาหาร		ค่าพันธุ์โค (บาท)	ค่าอุปกรณ์			ราคาจำหน่าย		รายได้จากการ		กำไรสุทธิ	สิ่งรวมเข้า ภายนอก		
	พื้นเมือง	ลูกผสม		หญ้า	อาหาร		อายุ	ยารักษา	อื่นๆ	น.น*/บาท/ ตัว	จำนวนโค/ตัว/ปี	จำนวนโค/ตัว/ปี					
1	/	5		ผู้กล่อม		8,000	/	1	300	110	1	7,500	1	2	15,000	14,000	/
2	/	5		ผู้กล่อม		7,000	/	2	350	120	2	12,000	1	2	24,000	22,000	/
3	/	7		ผู้กล่อม		8,000	/	2	360	100	1	8,000	1	3	26,000	24,000	/
4		/	4	ผู้กล่อม		13,000	/	2	530	140	3	16,000	1	2	32,000	29,000	/
5	/	6		ผู้กล่อม		7,000	/	2	320	100	1	8,000	1	3	24,000	22,000	/
6	/	7		ผู้กล่อม		7,000	/	3	350	120	2	11,000	1	2	22,000	20,000	/
7	/	5		ผู้กล่อม		8,000	/	2	300	110	1	7,500	1	2	15,000	14,000	/
8		/	2	ผู้กล่อม		13,000	/	3	350	120	3	14,000	1	2	28,000	26,000	/
9	/	7		ผู้กล่อม		7,000	/	3	350	120	2	11,000	1	2	22,000	20,000	/
10	/	3		ผู้กล่อม		8,000	/	3	300	100	2	10,000	1	2	20,000	20,000	/
11			4	ผู้กล่อม		13,000	/	3	430	140	3	16,000	1	2	32,000	29,000	/
12	/	6		ผู้กล่อม		8,000	/	3	220	100	1	8,000	1	3	24,000	22,000	/
13	/	7		ผู้กล่อม		9,000	/	2	230	100	1	9,000	1	3	24,000	22,000	/
14	/	4		ผู้กล่อม		7,500	/	3	350	120	1	7,000	1	2	14,000	13,000	/
15		/	2	ผู้กล่อม		13,000	/	1	300	120	3	20,000	1	2	40,000	25,000	/
16	/	4		ผู้กล่อม		6,500	/	2	300	130	1	7,500	1	2	15,000	14,000	/
17		/	4	ผู้กล่อม		14,000	/	2	300	120	3	17,000	1	2	34,000	32,000	/
18	/	4		ผู้กล่อม		6,500	/	2	300	130	1	7,500	1	2	15,000	14,000	/
19	/	3		ผู้กล่อม		9,000	/	3	250	120	2	18,000	1	2	36,000	32,000	/

* หมายเหตุ น้ำหนักของโคที่จำหน่าย

1. 100-150 กก.

2. 150-200 กก.

3. 200-250 กก.

4. 250-300 กก.

5. 300-350 กก.

6. 350-400 กก.

ตารางผนวกที่ 11 ข้อมูลทั่วไปของเกษตรกรผู้เลี้ยงโคเนื้อในอำเภอเมือง จังหวัดนครศรีธรรมราช

ลำดับ	อำเภอ	เพศ		อายุ	การศึกษา	อาชีพหลัก	อาชีพรอง	รายได้ครอบครัว/ปี	รายจ่ายครอบครัว/ปี
		ชาย	หญิง						
1	เมือง	/		51-60	ประถมศึกษา	ทำไร่ ทำนา	เลี้ยงสัตว์	200,000	150,000
2	เมือง	/		41-50	อนุปริญญา	ทำไร่ ทำนา	เลี้ยงสัตว์	300,000	250,000
3	เมือง	/		41-50	ประถมศึกษา	ทำไร่ ทำนา	เลี้ยงสัตว์	190,000	140,000
4	เมือง	/		41-50	มัธยมศึกษา	ทำสวน	เลี้ยงสัตว์	160,000	130,000
5	เมือง	/		51-60	ประถมศึกษา	ทำสวน	เลี้ยงสัตว์	130,000	110,000
6	เมือง	/		31-40	มัธยมศึกษา	ทำสวน	เลี้ยงสัตว์	270,000	240,000
7	เมือง	/		41-50	มัธยมศึกษา	ทำสวน	เลี้ยงสัตว์	280,000	220,000
8	เมือง	/		51-60	ประถมศึกษา	ทำสวน	เลี้ยงสัตว์	190,000	170,000
9	เมือง	/		20-30	อนุปริญญา	ทำสวน	เลี้ยงสัตว์	140,000	100,000
10	เมือง	/		51-60	ประถมศึกษา	ทำไร่ ทำนา	เลี้ยงสัตว์	180,000	150,000
11	เมือง	/		41-50	ประถมศึกษา	ทำสวน	เลี้ยงสัตว์	180,000	160,000
12	เมือง	/		31-40	มัธยมศึกษา	ทำสวน	เลี้ยงสัตว์	190,000	170,000
13	เมือง	/		20-30	ประถมศึกษา	ทำสวน	เลี้ยงสัตว์	230,000	200,000
14	เมือง	/		20-30	อนุปริญญา	รับจ้าง	เลี้ยงสัตว์	120,000	100,000
15	เมือง	/		41-50	ประถมศึกษา	ทำสวน	เลี้ยงสัตว์	250,000	230,000
16	เมือง	/		31-40	ประถมศึกษา	ทำสวน	เลี้ยงสัตว์	250,000	200,000
17	เมือง	/		31-40	มัธยมศึกษา	ทำสวน	เลี้ยงสัตว์	280,000	250,000
18	เมือง	/		51-60	-	ทำสวน	เลี้ยงสัตว์	220,000	190,000
19	เมือง	/		31-40	ประถมศึกษา	ทำไร่ ทำนา	เลี้ยงสัตว์	230,000	200,000
20	เมือง	/		51-60	ประถมศึกษา	ทำไร่ ทำนา	เลี้ยงสัตว์	270,000	230,000
21	เมือง	/		31-40	อนุปริญญา	ทำไร่ ทำนา	เลี้ยงสัตว์	260,000	230,000

ตารางผนวกที่ 12 สภาพการผลิตและต้นทุนการเลี้ยงโคเนื้อในอำเภอเมือง จังหวัดนครศรีธรรมราช

ลำดับ ที่	พันธุ์โคที่เลี้ยง (ตัว)		สภาพการเลี้ยง	ต้นทุนค่าอาหาร		ค่าพันธุ์โค			ค่าอุปกรณ์		ราคาจำหน่าย		รายได้จากการ จำหน่ายโค/ตัว/ปี	กำไรสุทธิ	สิ่งรุมน้ำ ภายนอก	
	พื้นเมือง	ลูกผสม		หญ้า	อาหาร (บาท)	อายุ	ยาคัดขึ้น	อื่นๆ	น.น*/บาท/ ตัว	จำนวน						
1	/	4		ผู้กล่อม	7,500	/	4	150	100	2	12,000	1	2	24,000	22,000	/
2	/	4	/ 2	ผู้กล่อม-ขุนใน คอก	8,000	/	1	250	80	2	9,000	1	2	18,000	68,000	/
					25,000	/	2	45		5	25,000		2	50,000		
3	/	3		ผู้กล่อม	7,000	/	4	200	100	2	13,500	1	1	13,500	13,000	/
4	/	3		ผู้กล่อม	6,000	/	3	320	100	2	13,000	1	2	26,000	14,000	/
5	/	3		ผู้กล่อม	8,000	/	2	300	100	2	12,000	1	1	12,000	11,000	/
6		/	6	ผู้กล่อม,ขุนคอก	14,000	/	2	400	100	4	14,000	1	3	27,000	22,000	/
7	/	3		ผู้กล่อม	7,000	/	4	320	80	2	8,000	1	1	8,000	8,000	/
8	/	4		ผู้กล่อม	8,300	/	2	120	100	1	16,000	1	1	16,000	16,000	/
9	/	2		ผู้กล่อม	6,500	/	2	300	100	2	11,000	1	1	22,000	7,000	/
10	/	4		ผู้กล่อม	7,000	/	3	300	90	1	8,300	1	1	8,300	8,300	/
11	/	3		ผู้กล่อม	8,500	/	3	300	110	3	14,000	1	1	14,000	13,000	/
12	/	5		ผู้กล่อม	6,000	/	3	300	110	1	7,500	1	2	15,000	14,000	/
13	/	6		ผู้กล่อม	7,500	/	3	300	100	1	9,200	1	2	18,400	15,000	/
14	/	2		ผู้กล่อม	6,000	/	2	300	110	2	13,000	1	2	26,000	14,000	/
15	/	3	/ 2	ผู้กล่อม	13,000	/	3	300	400	1	8,500	1	2	26,000	24,000	/
								100	100	3	18,000		2	25,000		
16	/	3		ผู้กล่อม	9,000	/	3	280	100	3	18,000	1	2	36,000	30,000	/
17	/	6		ผู้กล่อม	8,000	/	4	300	120	1	9,500	1	3	27,000	23,000	/
18	/	3		ผู้กล่อม	8,500	/	3	300	100	1	9,500	1	2	19,000	17,000	/
19	/	4		ผู้กล่อม	12,000	/	4	320	900	3	18,000	1	2	36,000	12,000	/
20	/	7			10,000	/	4	250	100	2	10,000	1	2	12,000	10,000	/
21	/	5			6,000	/	3	280	100	2	10,000	1	2	20,000	19,000	/

ตารางผนวกที่ 13 ข้อมูลทั่วไปของเกษตรกรผู้เลี้ยงโคเนื้อในอำเภอรัตนพิบูลย์ จังหวัดนครศรีธรรมราช

ลำดับ	อำเภอ	เพศ		อายุ	การศึกษา	อาชีพหลัก	อาชีพรอง	รายได้ครอบครัว/ปี	รายจ่ายครอบครัว/ปี
		ชาย	หญิง						
1	รัตนพิบูลย์	/		51-60	ประถมศึกษา	ทำสวน	เลี้ยงสัตว์	180,000	160,000
2	รัตนพิบูลย์	/		51-60	-	ทำไร่ ทำนา	เลี้ยงสัตว์	130,000	120,000
3	รัตนพิบูลย์	/		20-30	มัธยมศึกษา	รับจ้าง	เลี้ยงสัตว์	130,000	120,000
4	รัตนพิบูลย์	/		41-50	มัธยมศึกษา	ทำไร่ ทำนา	เลี้ยงสัตว์	230,000	200,000
5	รัตนพิบูลย์		/	51-60	ปริญญาตรี	ทำสวน	เลี้ยงสัตว์	200,000	150,000
6	รัตนพิบูลย์	/		31-40	มัธยมศึกษา	ทำสวน	เลี้ยงสัตว์	260,000	230,000
7	รัตนพิบูลย์	/		51-60	ประถมศึกษา	ทำสวน	เลี้ยงสัตว์	220,000	190,000
8	รัตนพิบูลย์	/		41-50	มัธยมศึกษา	ทำสวน	เลี้ยงสัตว์	280,000	250,000
9	รัตนพิบูลย์	/		31-40	มัธยมศึกษา	ทำสวน	เลี้ยงสัตว์	270,000	250,000
10	รัตนพิบูลย์	/		41-50	ประถมศึกษา	ทำสวน	เลี้ยงสัตว์	130,000	120,000
11	รัตนพิบูลย์	/		41-50	ประถมศึกษา	ทำสวน	เลี้ยงสัตว์	180,000	100,000
12	รัตนพิบูลย์	/		51-60	ประถมศึกษา	ทำสวน	เลี้ยงสัตว์	190,000	170,000
13	รัตนพิบูลย์	/		31-60	มัธยมศึกษา	ทำสวน	เลี้ยงสัตว์	140,000	130,000
14	รัตนพิบูลย์	/		41-50	ประถมศึกษา	รับจ้าง	เลี้ยงสัตว์	180,000	160,000
15	รัตนพิบูลย์	/		31-40	ประถมศึกษา	ทำไร่ ทำนา	เลี้ยงสัตว์	190,000	180,000
16	รัตนพิบูลย์		/	41-50	ประถมศึกษา	ทำสวน	เลี้ยงสัตว์	180,000	160,000
17	รัตนพิบูลย์	/		41-50	ประถมศึกษา	ทำสวน	เลี้ยงสัตว์	170,000	155,000
18	รัตนพิบูลย์	/		51-60	ประถมศึกษา	ทำไร่ ทำนา	เลี้ยงสัตว์	190,000	170,000
19	รัตนพิบูลย์	/		61-70	-	ทำไร่ ทำนา	เลี้ยงสัตว์	100,000	60,000
20	รัตนพิบูลย์	/		31-40	ประถมศึกษา	ทำไร่ ทำนา	เลี้ยงสัตว์	170,000	160,000
21	รัตนพิบูลย์	/		31-40	ประถมศึกษา	ทำไร่ ทำนา	เลี้ยงสัตว์	200,000	180,000
22	รัตนพิบูลย์	/		41-50	ประถมศึกษา	ทำไร่ ทำนา	เลี้ยงสัตว์	175,000	155,000
23	รัตนพิบูลย์		/	61-70	-	ทำไร่ ทำนา	เลี้ยงสัตว์	120,000	80,000

ตารางผนวกที่ 14 สภาพการผลิตและต้นทุนเลี้ยงโคเนื้อในอำเภอร่อนพิบูลย์ จังหวัดนครศรีธรรมราช

ลำดับ ที่	พันธุ์โคที่เลี้ยง (ตัว)		สภาพการ เลี้ยง	ต้นทุนค่าอาหาร		ค่าพันธุ์โค อายุ	ค่าอุปกรณ์			ราคาจำหน่าย น.น*/บาท/ ตัว	รายได้จากการ จำหน่ายโค/ตัว/ปี	กำไรสุทธิ	สิ่งรุมรัว ภายนอก				
	พื้นเมือง	ลูกผสม		หญ้า	อาหาร (บาท)		ยารักษา โรค	อื่นๆ									
1	/	4		ผู้กล่อม	7,500	/	1	300	120	1	8,300	1	1	8,500	8,500	/	
2	/	4		ผู้กล่อม	7,500	/	1	300	100	2	14,000	1	1	14,000	13,000	/	
3	/	3		เลี้ยงขุนคอก	5,500	/	1	300	100	2	13,000	1	2	26,000	14,000	/	
4	/	3		ปล่อยแทะเล็ม	7,500	/	2	300	120	1	8,900	1	1	8,900	8,300	/	
5		/	3	ผู้กล่อม	15,000	/	3	300	120	3	18,000	1	2	36,000	34,000	/	
6	/	8	/	6	ผู้กล่อม	8,500	/	3	300	100	1	9,000	1	2	36,000	33,000	/
					12,000	/	2	300	200	3	18,000	1	1				
7	/	3		ผู้กล่อม	4,500	/	2	300	100	1	18,600	1	2	18,500	17,000	/	
8	/	6		ผู้กล่อม	7,500	/	2	300	120	1	7,500	1	3	22,500	20,000	/	
9		/	5	ผู้กล่อม-ขุนใน คอก	14,000	/	2	400	100	3	20,000	1	3	60,000	50,000	/	
10	/	4		ผู้กล่อม	8,000	/	2	300	120	2	12,000	1	1	12,000	10,000	/	
11	/	3		ผู้กล่อม	7,000	/	2	300	100	2	13,500	1	1	13,500	13,500	/	
12	/	5		ผู้กล่อม	8,000	/	2	300	100	2	19,000	1	1	19,000	19,000	/	
13	/	6		ผู้กล่อม	8,000	/	2	330	120	2	12,000	1	2	24,000	24,000	/	
14	/	2		ผู้กล่อม	8,500	/	2	300	130	2	14,000	1	1	14,000	14,000	/	
15	/	3		ผู้กล่อม	7,500	/	1	200	150	2	15,000	1	2	30,000	18,000	/	
16	/	3		ผู้กล่อม	6,000	/	2	150	100	2	13,000	1	1	13,000	13,000	/	
17	/	6		ผู้กล่อม	8,500	/	1	200	100	2	13,000	1	1	13,000	13,000	/	
18	/	3		ผู้กล่อม	6,500	/	2	100	100	1	8,500	1	1	8,500	8,200	/	
19	/	4		ปล่อยแทะเล็ม	9,500	/	4	300	100	4	25,000	1	1	25,000	25,000	/	

ตารางผนวกที่ 14 สภาพการผลิตและต้นทุนเลี้ยงโคเนื้อในอำเภอร่อนพิบูลย์ จังหวัดนครศรีธรรมราช (ต่อ)

ลำดับ ที่	พันธุ์โคที่เลี้ยง (ตัว)		สภาพการ เลี้ยง	ต้นทุนค่าอาหาร		ค่าพันธุ์โค (บาท)	ค่าอุปกรณ์			ราคาจำหน่าย		รายได้จากการ จำหน่ายโค/ตัว/ปี	กำไรสุทธิ	สิ่งรุ่มร่าว ภายนอก			
	พื้นเมือง	ลูกผสม		หญ้า	อาหาร		อายุ	ยารักษา	อื่นๆ	น.น*/บาท/ ตัว	จำนวน						
20	/	4	ผูกล่าม			6,500	/	4	300	100	2	12,000	1	2	24,000	19,000	/
21	/	5	ผูกล่าม			7,500	/	5	300	100	1	7,500	1	2	15,000	15,000	/
22	/	5	ผูกล่าม			8,500	/	4	300	110	1	8,500	1	2	17,000	17,000	/
23	/	3	ผูกล่าม			6,000	/	3	300	100	1	8,500	1	1	8,500	8,500	/

* หมายเหตุ น้ำหนักของโคที่จำหน่าย

1. 100-150 กก.

2. 150-200 กก.

3. 200-250 กก.

4. 250-300 กก.

5. 300-350 กก.

6. 350-400 กก.



ตารางผนวกที่ 15 ข้อมูลทั่วไปของเกษตรกรผู้เลี้ยงโคเนื้อในอำเภอฉวาง จังหวัดนครศรีธรรมราช

ลำดับ	อำเภอ	เพศ		อายุ	การศึกษา	อาชีพหลัก	อาชีพรอง	รายได้ครอบครัว/ปี	รายจ่ายครอบครัว/ปี
		ชาย	หญิง						
1	ฉวาง	/		41-50	ประถมศึกษา	ทำสวน	เลี้ยงสัตว์	300,000	260,000
2	ฉวาง	/		20-30	ประถมศึกษา	ทำสวน	เลี้ยงสัตว์	300,000	250,000
3	ฉวาง	/		51-60	ประถมศึกษา	ทำสวน	เลี้ยงสัตว์	400,000	300,000
4	ฉวาง	/		51-60	ประถมศึกษา	ทำสวน	เลี้ยงสัตว์	350,000	330,000
5	ฉวาง	/		41-50	อนุปริญญา	ทำสวน	เลี้ยงสัตว์	450,000	380,000
6	ฉวาง	/		31-40	อนุปริญญา	ทำสวน	เลี้ยงสัตว์	300,000	250,000
7	ฉวาง	/		61-70	ประถมศึกษา	ทำสวน	เลี้ยงสัตว์	200,000	100,000
8	ฉวาง	/		51-60	ประถมศึกษา	ทำสวน	เลี้ยงสัตว์	250,000	220,000
9	ฉวาง	/		31-40	มัธยมศึกษา	ทำสวน	เลี้ยงสัตว์	400,000	350,000
10	ฉวาง	/		31-40	อนุปริญญา	ทำสวน	เลี้ยงสัตว์	350,000	300,000
11	ฉวาง	/		41-50	มัธยมศึกษา	ทำสวน	เลี้ยงสัตว์	500,000	450,000
12	ฉวาง	/		31-40	มัธยมศึกษา	ทำสวน	เลี้ยงสัตว์	250,000	200,000
13	ฉวาง	/		41-50	ประถมศึกษา	ทำสวน	เลี้ยงสัตว์	350,000	330,000
14	ฉวาง	/		61-70	ประถมศึกษา	ทำสวน	เลี้ยงสัตว์	180,000	100,000
15	ฉวาง	/		41-50	ประถมศึกษา	ทำสวน	เลี้ยงสัตว์	270,000	250,000
16	ฉวาง	/		51-60	ประถมศึกษา	ทำสวน	เลี้ยงสัตว์	450,000	420,000
17	ฉวาง	/		41-50	ประถมศึกษา	ทำสวน	เลี้ยงสัตว์	450,000	400,000
18	ฉวาง	/		31-40	ประถมศึกษา	ทำสวน	เลี้ยงสัตว์	250,000	200,000
19	ฉวาง	/		51-60	ประถมศึกษา	ทำสวน	เลี้ยงสัตว์	250,000	100,000

ตารางผนวกที่ 16 สภาพการผลิตและต้นทุนการเลี้ยงโคเนื้อในอำเภอนางัว จังหวัดนครศรีธรรมราช

ลำดับ ที่	พันธุ์โคที่เลี้ยง (ตัว)		สภาพการเลี้ยง	ต้นทุนค่าอาหาร		ค่าพันธุ์โค			ค่าอุปกรณ์			ราคาจำหน่าย		กำไรสุทธิ	สิ่งรุ่มร่าว ภายนอก	
	พื้นเมือง	ลูกผสม		หญ้า	อาหาร (บาท)	อายุ	ยารักษา	อื่นๆ	น.น*/บาท/ ตัว	จำนวนโค/ตัว/ปี	รายได้จากการ จำหน่ายโค/ตัว/ปี					
1	/	8	ลูกผสม		12,000	/	4	800	200	3	16,000	1	3	48,000	45,000	/
2	/	10	ลูกผสม		10,000	/	4	500	100	2	12,000	1	4	48,000	45,000	/
3	/	18	ลูกผสม		10,000	/	5	400	-	2	13,000	1	7	75,000	73,000	/
4	/	9	ลูกผสม		10,000	/	5	1,000	100	2	13,000	1	3	39,000	34,000	/
5	/	12	ลูกผสม		9,500	/	4	800	100	1	12,000	1	4	48,000	45,000	/
6	/	2	ลูกผสม	/ 1	8,000	/	3	500	100	1	12,000	1	2	33,000	33,000	/
7	/	5	ปล่อยแพะเล็ม		8,000	/	4	600	100	2	13,000	1	2	26,000	26,000	/
8	/	13	ลูกผสม		9,500	/	4	600	100	2	13,000	1	4	55,000	54,000	/
9	/	20	ปล่อยแพะเล็ม		10,000	/	4	1,000	100	2	15,000	1	8	120,000	120,000	/
10	/	8	ลูกผสม		10,000	/	4	1,000	100	2	14,000	1	3	42,000	42,000	/
11	/	15	ปล่อยแพะเล็ม		12,000	/	5	800	100	2	13,000	1	5	65,000	60,000	/
12	/	13	ลูกผสม		8,000	/	4	300	200	5	22,000	1	2	43,000	43,000	/
13	/	6	ลูกผสม		7,500	/	3	600	100	2	14,000	1	2	28,000	28,000	/
14	/	14	ลูกผสม		8,000	/	3	400	100	2	13,000	1	5	65,000	65,000	/
15	/	10	ลูกผสม		8,500	/	3	600	100	2	13,000	1	4	43,000	40,000	/
16	/	5	ลูกผสม		10,000	/	4	600	100	2	14,000	1	2	28,000	26,000	/
17	/	7	ปล่อยแพะเล็ม		9,000	/	4	800	100	2	12,000	1	3	35,000	35,000	/
18	/	10	ลูกผสม		12,000	/	6	800	200	5	27,000	1	3	70,000	40,000	/
19	/	3	ลูกผสม		20,000	/	4	500	100	4	30,000	1	2	80,000	80,000	/

ตารางผนวกที่ 17 ข้อมูลทั่วไปของเกษตรกรผู้เลี้ยงโคเนื้อในอำเภอถ้ำพรรณรา จังหวัดนครศรีธรรมราช

ลำดับ	อำเภอ	เพศ		อายุ	การศึกษา	อาชีพหลัก	อาชีพรอง	รายได้ครอบครัว/ปี	รายจ่ายครอบครัว/ปี
		ชาย	หญิง						
1	ถ้ำพรรณรา	/		31-40	มัธยมศึกษา	ทำสวน	เลี้ยงสัตว์	230,000	180,000
2	ถ้ำพรรณรา	/		31-40	มัธยมศึกษา	ทำสวน	เลี้ยงสัตว์	400,000	200,000
3	ถ้ำพรรณรา	/		51-60	มัธยมศึกษา	ทำสวน	เลี้ยงสัตว์	250,000	200,000
4	ถ้ำพรรณรา	/		61-70	ประถมศึกษา	ทำสวน	เลี้ยงสัตว์	200,000	90,000
5	ถ้ำพรรณรา	/		51-60	ประถมศึกษา	ทำสวน	เลี้ยงสัตว์	530,000	500,000
6	ถ้ำพรรณรา	/		41-50	มัธยมศึกษา	ทำสวน	เลี้ยงสัตว์	480,000	450,000
7	ถ้ำพรรณรา	/		51-60	ประถมศึกษา	ทำสวน	เลี้ยงสัตว์	250,000	200,000
8	ถ้ำพรรณรา	/		51-60	มัธยมศึกษา	ทำสวน	เลี้ยงสัตว์	300,000	230,000
9	ถ้ำพรรณรา	/		41-50	มัธยมศึกษา	ทำสวน	เลี้ยงสัตว์	260,000	200,000
10	ถ้ำพรรณรา	/		31-40	ประถมศึกษา	ทำสวน	เลี้ยงสัตว์	400,000	320,000
11	ถ้ำพรรณรา	/		41-50	มัธยมศึกษา	ทำสวน	เลี้ยงสัตว์	400,000	370,000
12	ถ้ำพรรณรา	/		51-60	ประถมศึกษา	ทำสวน	เลี้ยงสัตว์	115,000	90,000
13	ถ้ำพรรณรา	/		61-70	ประถมศึกษา	ทำสวน	เลี้ยงสัตว์	100,000	70,000
14	ถ้ำพรรณรา	/		41-50	มัธยมศึกษา	ทำสวน	เลี้ยงสัตว์	320,000	120,000
15	ถ้ำพรรณรา	/		31-40	มัธยมศึกษา	ทำสวน	เลี้ยงสัตว์	500,000	200,000
16	ถ้ำพรรณรา	/		41-50	มัธยมศึกษา	ทำสวน	เลี้ยงสัตว์	350,000	150,000
17	ถ้ำพรรณรา	/		31-40	ปริญญาตรี	ทำสวน	เลี้ยงสัตว์	530,000	300,000
18	ถ้ำพรรณรา	/		61-70	ประถมศึกษา	ทำสวน	เลี้ยงสัตว์	200,000	150,000
19	ถ้ำพรรณรา	/		41-50	อนุปริญญา	ทำสวน	เลี้ยงสัตว์	350,000	320,000

ตารางผนวกที่ 18 สภาพการผลิตและต้นทุนการเลี้ยงโคเนื้ออำเภอถ้าพระพรหมฯ จังหวัดนครศรีธรรมราช

ลำดับ ที่	พันธุ์โคที่เลี้ยง (ตัว)		สภาพการ เลี้ยง	ต้นทุนค่าอาหาร		ค่าพันธุ์โค อายุ	ค่าอุปกรณ์			ราคาจำหน่าย		รายได้จากการ จำหน่ายโค/ตัว/ปี	กำไรสุทธิ	สิ่งรุมรัว ภายนอก		
	พื้นเมือง	ลูกผสม		หญ้า	อาหาร (บาท)		ยารักษา	อื่นๆ	น.น*/บาท/ ตัว	ตัว						
1	/	5	ผูกล่าม		10,000	/	4	600	100	1	16,000	1	2	18,000	18,000	/
2	/	10	ผูกล่าม		14,000	/	6	400	100	4	12,000	1	6	150,000	148,000	/
3	/	7	ผูกล่าม		9,000	/	5	800	100	1	13,000	1	2	17,000	17,000	/
4	/	4	ผูกล่าม		10,000	/	4	100	100	3	13,000	1	2	30,000	30,000	/
5	/	13	ปล่อยแทะเล็ม		11,500	/	3	400	100	2	12,000	1	5	68,000	65,000	/
6	/	7	ปล่อยแทะเล็ม		12,000	/	4	600	100	1	12,000	1	3	28,000	27,000	/
7	/	4	ผูกล่าม		7,500	/	3	600	100	1	13,000	1	2	16,000	16,000	/
8	/	12	ปล่อยแทะเล็ม		12,000	/	2	800	100	1	13,000	1	3	27,000	26,300	/
9	/	5	ผูกล่าม		8,000	/	3	800	100	1	15,000	1	2	16,000	16,000	/
10	/	8	ผูกล่าม		12,000	/	4	400	100	2	14,000	1	2	26,000	26,000	/
11	/	17	ปล่อยแทะเล็ม		10,000	/	3	400	100	2	13,000	1	5	75,000	73,000	/
12	/	5	ปล่อยแทะเล็ม		12,000	/	4	400	100	4	22,000	1	2	50,000	49,000	/
13	/	4	ปล่อยแทะเล็ม		10,000	/	4	100	100	4	14,000	1	1	20,000	19,600	/
14	/	7	ผูกล่าม		13,000	/	5	100	100	3	13,000	1	4	64,000	64,000	/
15	/	10	ผูกล่าม		14,000	/	6	400	100	4	13,000	1	6	150,000	148,000	/
16	/	8	ผูกล่าม		12,000	/	4	400	100	3	14,000	1	5	100,000	98,000	/
17	/	13	ปล่อยแทะเล็ม		9,500	/	4	200	100	2	12,000	1	5	53,000	50,000	/
18	/	11	ปล่อยแทะเล็ม		7,800	/	3	400	100	2	27,000	1	4	55,000	53,000	/
19	/	5	ผูกล่าม		11,000	/	3	400	100	2	30,000	1	1	15,000	15,000	/

* หมายเหตุ น้ำหนักของโคที่จำหน่าย

1. 100-150 กก.

2. 150-200 กก.

3. 200-250 กก.

4. 250-300 กก.

5. 300-350 กก.

6. 350-400 กก.

ตารางผนวกที่ 19 ข้อมูลทั่วไปของเกษตรกรผู้เลี้ยงโคเนื้อในอำเภอทุ่งสง จังหวัดนครศรีธรรมราช

ลำดับ	อำเภอ	เพศ		อายุ	การศึกษา	อาชีพหลัก	อาชีพรอง	รายได้ครอบครัว/ปี	รายจ่ายครอบครัว/ปี
		ชาย	หญิง						
1	ทุ่งสง	/		20-30	อนุปริญญา	ทำสวน	เลี้ยงสัตว์	120,000	90,000
2	ทุ่งสง		/	41-50	ประถมศึกษา	ทำสวน	เลี้ยงสัตว์	130,000	120,000
3	ทุ่งสง	/		51-60	มัธยมศึกษา	ทำสวน	เลี้ยงสัตว์	140,000	110,000
4	ทุ่งสง	/		51-60	ประถมศึกษา	ทำสวน	เลี้ยงสัตว์	120,000	100,000
5	ทุ่งสง	/		31-40	ประถมศึกษา	ทำสวน	เลี้ยงสัตว์	110,000	80,000
6	ทุ่งสง	/		20-30	มัธยมศึกษา	ทำสวน	เลี้ยงสัตว์	120,000	100,000
7	ทุ่งสง	/		41-50	ประถมศึกษา	ทำสวน	เลี้ยงสัตว์	150,000	90,000
8	ทุ่งสง		/	41-50	ประถมศึกษา	ทำสวน	เลี้ยงสัตว์	160,000	130,000
9	ทุ่งสง	/		20-30	ปริญญาตรี	ธุรกิจส่วนตัว	เลี้ยงสัตว์	150,000	80,000
10	ทุ่งสง	/		41-50	ประถมศึกษา	ทำสวน	เลี้ยงสัตว์	150,000	130,000

ตารางผนวกที่ 20 สภาพการผลิตและต้นทุนการเลี้ยงโคเนื้อในอำเภอทุ่งสง จังหวัดนครศรีธรรมราช

ลำดับ ที่	พันธุ์โคที่เลี้ยง (ตัว)		สภาพการเลี้ยง	ต้นทุนค่าอาหาร		ค่าพันธุ์โค		ค่าอุปกรณ์			ราคาจำหน่าย		รายได้จากการ จำหน่ายโค/ตัว/ปี	กำไรสุทธิ	สิ่งรวมเข้า ภายนอก	
	พื้นเมือง	ลูกผสม		หญ้า	อาหาร	(บาท)	อายุ	ยวักซิน	อื่นๆ	น.น*/บาท/ ตัว	จำนวน*					
1	/	3	ผูกล่าม		5,000	/	1	200	100	2	15,000	1	2	30,000	16,000	/
2	/	12	ผูกล่าม		6,000	/	3	200	100	2	10,000	1	2	38,000	28,000	/
3	/	5	ผูกล่าม		6,000	/	1	300	100	2	10,000	1	3	30,000	28,000	/
4	/	3	ผูกล่าม		7,000	/	1	350	100	3	18,000	1	2	36,000	32,000	/
5	/	2	ผูกล่าม		6,000	/	1	200	100	2	17,000	1	2	34,000	16,000	/
6	/	4	ผูกล่าม		5,000	/	1	200	100	1	10,000	1	3	30,000	12,000	/
7	/	4	ปล่อยแทะเล็ม		8,200	/	1	200	100	3	16,500	1	2	32,000	13,000	/
8	/	3	ผูกล่าม		5,200	/	1	200	100	1	20,000	1	1	8,000	6,000	/
9	/	10	ปล่อยแทะเล็ม		8,000	/	1	300	100	3	16,000	1	2	32,000	10,000	/
10	/	4	ผูกล่าม		5,000	/	1	200	100	2	13,000	1	2	26,000	26,000	/

* หมายถึง น้ำหนักของโคที่จำหน่าย

1. 100-150 กก.

2. 150-200 กก.

3. 200-250 กก.

4. 250-300 กก.

5. 300-350 กก.

6. 350-400 กก.